

**NYILVÁNOS KIBOCSÁTÁS: 3 ÉVES, FELTÉTELESEN TŐKEVÉDETT, AZ ESTÉE LAUDER COS Inc. ÉS A RALPH LAUREN CORP. RÉSZVÉNYEIHÉZ KÖTÖTT, MAGYAR FORINTBAN DENOMINÁLT KÖTVÉNY**  
**KIBOCSÁTÓ: SG ISSUER, GARANCIÁVÁLLALÓ: SOCIÉTÉ GÉNÉRALE**

**A TERMÉK ÖSSZEFOGLALÁSA**

|   |   |
|---|---|
| <ul style="list-style-type: none"> <li>• <b>Termékkategória:</b> Strukturált befektetés</li> <li>• <b>Terméktípus:</b> Strukturált kötvény</li> <li>• <b>Kibocsátó:</b> SG Issuer</li> <li>• <b>Garanciaállaló:</b> SOCIÉTÉ GÉNÉRALE</li> <li>• <b>Devizanem:</b> HUF</li> <li>• <b>Mögöttes részvények:</b> Estée Lauder Cos Inc. és Ralph Lauren Corp.</li> <li>• <b>Futamidő:</b> 3 év</li> <li>• <b>Értékelési nap 0:</b> 2015. február 27.</li> <li>• <b>Kibocsátás:</b> 2015. március 13.</li> <li>• <b>Értékelési nap 6:</b> 2018. február 27.</li> <li>• <b>Lejárat:</b> 2018. március 13.</li> <li>• <b>ISIN:</b> XS1143960109</li> <li>• <b>Forgalmazó:</b> Citibank Europe plc., amelynek törvényes képviselőjében eljár annak Magyarországi Fióktelepe</li> </ul> | <p><b>Kifizetési összefoglaló:</b></p> <p>Az alábbiak csak a termék legfőbb tulajdonságait foglalják össze. Minden befektetőnek ajánlatos ismernie a jelen dokumentum teljes tartalmát a termék tulajdonságainak, kockázatainak és a termék futamideje során az egyes részvevők szerepének részletes megismerése érdekében. A részletes termékleírás a 3. oldalon, az esetleges kifizetéseket illusztráló példák pedig a 8. oldalon találhatóak.</p> <p><b>Feltételhez kötött kamatfizetés*</b></p> <p>Az itt ismertetett Kötvények után minden Kamatfizetési napon<sup>2</sup> potenciálisan a befektetett tőkeösszeg (a „<b>Tőke</b>”) [3,00%-3,50%<sup>1</sup>] [évi 6,00%-7,00%]-ának megfelelő féléves kamat fizethető („<b>Feltételhez kötött kamatfizetés</b>”) abban az esetben, ha a megfelelő Értékelési napon<sup>2</sup> az érintett Mögöttes részvények mindegyikének hivatalos záróértéke eléri vagy meghaladja a 0. Értékelési napon érvényes, hivatalos záróértékének (a „<b>Kezdő érték</b>”) 70%-át. Ha ez a feltétel nem teljesül, az adott féléves időszakra NEM történik kamatfizetés.</p> <p><b>Automatikus visszahívás*</b></p> <p>A kötvény automatikus lejárat előtti visszahívási funkcióval rendelkezik. Ez azt jelenti, hogy a Kibocsátó az automatikus futamidő alatti Visszahívási napon<sup>2</sup> automatikusan visszahívja a kötvényt abban az esetben, ha mindegyik Mögöttes részvény adott Értékelési napon (i)<sup>2</sup> (i értéke lehet 2-től 5-ig (mindkettőt beleértve)) megállapított napi záró értéke eléri vagy meghaladja az adott részvény kezdőértékének 100%-át. Ha a kötvény visszahívásra kerül, a befektető számára visszafizetésre kerül a teljes befektetett tőkeösszeg (a „<b>Tőke</b>”), PLUSZ a befektető megkapja az adott időszakra esedékes, feltételhez kötött kamatot. A visszahívással a kötvény megszűnik, és nem kerül sor több kamatfizetésre.</p> <p><b>Kifizetés lejárakor*</b></p> <p>Amennyiben a 6. értékelési napot megelőzően nem került sor automatikus visszahívásra, a kifizetés az alább leírt lehetőségek egyike szerint történik a befektető számára lejáratkor:</p> <ul style="list-style-type: none"> <li>• Ha a 6. Értékelési napon egyik Mögöttes részvény ára sem esett vissza a Kezdő értékének 70%-a alá, a Kötvényesek megkapják a befektetett tőke összegét, PLUSZ a megfelelő időszakra eső Feltételhez kötött kamatot; VAGY</li> <li>• Ha a 6. értékelési napon bármelyik Mögöttes részvény záró értéke alacsonyabb a 0. értékelési napon rögzített kezdő értékének 70%-ánál, a befektetett tőke összege annyi százalékkal csökken, amennyivel a</li> </ul> |
|---|---|

legalacsonyabb teljesítményű Mögöttes részvény ára csökkent a 0. és 6. értékelési nap között eltelt időszakban, amely legrosszabb esetben akár NULLA HUF összegű kifizetést is jelenthet. Ez a Tőke teljes vagy részleges elvesztését jelentheti.

\* A Kibocsátó és a Garanciavállaló hitelkockázata mellett.

<sup>1</sup> A kamat végleges mértéke a 0. Értékelési napon kerül meghatározásra.

<sup>2</sup> Az adott dátumokról további részletekért kérjük tekintse a 3. oldalon található Termékleírás részt.

## STRUKTURÁLT KÖTVÉNYEK

A strukturált kötvény a kibocsátójának fizetési kötelezettségét foglalja magában, a potenciális hozama pedig általában valamilyen mögöttes részvény (pl. részvény, index, áru, vagy deviza) vagy eszközkosár teljesítményének függvénye.

**A STRUKTURÁLT KÖTVÉNYEK NEM LEKÖTÖTT BETÉTEK, ÉS NEM VONATKOZIK RÁJUK ÁLLAMI GARANCIÁVÁLLALÁS, ILLETVE - HACSAK MÁSKÉNT NEM SZEREPEL – A CITIGROUP INC., VAGY EGY CITIGROUP LEÁNYVÁLLALAT GARANCIÁJA, TOVÁBBÁ BEFEKTETÉSI KOCKÁZATTAL JÁRNAK, IDEÉRTVE A BEFEKTETETT TŐKE ELVESZTÉSÉNEK KOCKÁZATÁT IS.**

A CITIBANK EUROPE PLC (amelynek törvényes képviselőjében annak MAGYARORSZÁGI FIÓKTELEPE jár el) A KÖTVÉNYEK FORGALMAZÓJAKÉNT JÁR EL. A TŐKEVÉDELME (FELTÉTELES TŐKEVÉDELME) KIZÁRÓLAG A KIBOCSÁTÓ (ÉS HA VAN, AKKOR A GARANCIÁVÁLLALÓ) BIZTOSÍTJA. EZEN INTÉZMÉNY(EK) TELJES HITELKOCKÁZATA A BEFEKTETŐT TERHELI, AZAZ A BEFEKTETŐ KÖTVÉNYEKBŐL EREDŐ TŐKE- ÉS KAMATFIZETÉSRE VONATKOZÓ IGÉNYE KIZÁRÓLAG EZEN INTÉZMÉNYEKKEL SZEMBEN ÉRVÉNYESÍTHETŐ MINT NEM ALÁRENDELTE, BIZTOSÍTÉK NÉLKÜLI FIZETÉSI KÖTELEZETTSÉG. A KIBOCSÁTÓVAL (ÉS A GARANCIÁVÁLLALÓVAL, HA VAN) KAPCSOLATOS BÁRMELY RENDKÍVÜLI ESEMÉNY HÁTRÁNYOSAN ÉRINTHETI A KÖTVÉNYEK ÉRTÉKÉT ÉS MEGTÉRÜLÉSÉT, AMELY MAGÁBAN FOGLALHATJA AKÁR A TŐKE RÉSZLEGES VAGY TELJES ELVESZTÉSÉT IS.

\* A jelen Tőkepiaci Tájékoztató magyar és angol nyelven került kibocsátásra. Bármilyen eltérés vagy értelmezési probléma esetén a magyar nyelvű változat irányadó. A Citibank Europe plc (1 North Wall Quay, Dublin 1., Írország) törvényes képviselőjében annak Magyarországi Fióktelepe jár el. 1051 Budapest, Szabadság tér 7., Cg. 01-17-000560, Fővárosi Törvényszék Cégbírósága, tevékenységi engedély: Central Bank of Ireland, 2001. május 1., a Budapesti Értéktőzsde tagja. Az itt közölt információ a befektetési vállalkozásokról és az árutőzsdei szolgáltatókról, valamint az általuk végezhető tevékenységek szabályairól szóló 2007. évi CXCVIII. törvény (a továbbiakban: Bsztv.) 122. §-a szerinti reklámnak minősül, és az „Előzetes ügyfél-tájékoztató a Citibank által lakossági ügyfelek részére nyújtott befektetési szolgáltatásokkal kapcsolatban” elnevezésű dokumentummal együttesen képezi a Bsztv 41-43. §-ai szerinti teljes körű előzetes tájékoztatást. Esetleges további kérdéseivel forduljon bizalommal személyi bankárainkhoz. Az EHM értéket lásd a Tájékoztató Jellegű Kondíciók között a Kamatfizetés részénél.

## A KIBOCSÁTÓRÓL

Ezt a strukturált kötvényt (a továbbiakban **Kötvény**, vagy **Kötvények**) az SG Issuer (**Kibocsátó**) bocsátja ki - figyelemmel a feltételes tőkevédelem szabályaira. Ez a termékleírás a Kibocsátó 2014. október 28-án kelt kibocsátási programjával, annak esetleges későbbi módosításaival és kiegészítéseivel együtt olvasandó és alkotja a Prospektust. A Prospektus megtalálható a <http://prospectus.socgen.com> internetes oldalon. A Prospektus és a kötvény Végleges Feltételei együttesen alkotják a Kibocsátási dokumentációt, amely angol nyelven elérhetőek a Forgalmazó fiókjaiban, valamint ezen a weboldalon: [http://www.citibank.hu/gcb/Lakossagi\\_ugyfelek/hungary/Megtakaritasok\\_es\\_Befektetesek/strukturalt-kotvenyek.htm](http://www.citibank.hu/gcb/Lakossagi_ugyfelek/hungary/Megtakaritasok_es_Befektetesek/strukturalt-kotvenyek.htm) A jelen termékleírás és a kibocsátási dokumentáció bármilyen eltérése esetén a Kibocsátási dokumentáció tartalma az irányadó.

## AZ EGYES RÉSZTVEVŐK SZEREPE

A befektetőknek ismerniük kell (és el kell fogadniuk), hogy a Kötvényt illetően az egyes vállalatcsoportok tagjai milyen eltérő funkciókat látnak el. A Citibank Europe plc (törvényes képviselőjében eljár annak Magyarországi Fióktelepe) csak a Kötvények Forgalmazójaként jár el, és a befektetők a Kötvényekbe való befektetésen keresztül az SG Issuer és a Société Générale mint Garanciavállaló hitelezési kockázatát vállalják. A Kötvények alapján bármilyen esedékessé váló összeg az SG Issuer szerződéses fizetési kötelezettsége, melyet a Société Générale garantál.

## FELTÉTELES TŐKEVÉDELEM

Az itt leírt Kötvények feltételesen tőkevédettek. Ez annyit jelent, hogy a befektetett tőke összege sérülhet, ha a mögöttes részvény(ek) értéke egy bizonyos szint alá csökken (ld. „Piaci kockázatok”-at, vagy egyéb további kockázatokat a „Főbb kockázatok” részben). A Kötvény befektetőinek tudniuk kell, hogy tőkéjük egy része, vagy egésze is elveszhet. Kérjük, hogy olvassa el a termékleírás egyéb kockázatokról szóló részét is a „Főbb kockázatok” alatt, amely nem minősül teljes körű tájékoztatásnak, hiszen lehetnek további olyan váratlan, előre nem látható kockázatok, mikro- és makrogazdasági körülmények, melyek a Mögöttes részvények piaci értékére, így magára a kötvényre is negatív hatással lehetnek.

## TERMÉKLEÍRÁS

Ennek a magyar forintban denominált, 3 éves kötvénynek a potenciális kifizetése a legalacsonyabb teljesítményű Mögöttes részvény teljesítményétől függ. Ennek megállapítása a Mögöttes részvények teljesítményének félévente elvégzett mérése alapján történik. Az egyes Mögöttes részvények százalékban kifejezett teljesítményének kiszámítása úgy történik, hogy a Mögöttes részvények adott félévi Értékelési napon regisztrált Záró értéke elosztásra kerül a 0. értékelési napon regisztrált hivatalos záró értékükkel (a „Kezdő értékkel”).

| t  | Értékelési napok    | Automatikus Visszahívás értékelési napja | Kamatfizetési nap    | Automatikus Visszahívási napok |
|----|---------------------|--|----------------------|--------------------------------|
| 1. | 2015. augusztus 27. | Nem                                      | 2015. szeptember 10. | Nem                            |
| 2. | 2016. február 29.   | Igen                                     | 2016. március 16.    | Igen                           |
| 3. | 2016. augusztus 29. | Igen                                     | 2016. szeptember 12. | Igen                           |
| 4. | 2017. február 27.   | Igen                                     | 2017. március 13.    | Igen                           |
| 5. | 2017. augusztus 28. | Igen                                     | 2017. szeptember 11. | Igen                           |
| 6. | 2018. február 27.   | Nem                                      | 2018. március 13.    | Nem                            |

### Feltételhez kötött kamatfizetés\*

Ha a fenti táblázatban megadott hat Értékelési nap bármelyikén az érintett Mögöttes részvények mindegyikének hivatalos záróértéke eléri vagy meghaladja a Kezdő értékük 70%-át, a Tőke [3,00%-3,50%<sup>1</sup>] [éves 6,00%-7,00%]-ának megfelelő féléves kamat („Feltételhez kötött kamatfizetés”) kerül kifizetésre a befektetőknek a féléves tárgydíszak megfelelő Kamatfizetési napján. Ha ez a feltétel nem teljesül, az adott féléves időszakra NEM történik kamatfizetés.

### Automatikus visszahívás\*

Az itt ismertetett kötvény automatikus lejárat előtti visszahívási funkcióval is rendelkezik. Ez azt jelenti, hogy a Kibocsátó automatikusan visszahívja és visszaváltja a kötvényt abban az esetben, ha bármelyik értékelési napon (i) (i értéke lehet 2-től 5-ig(mindkettőt beleértve)) mindegyik Mögöttes részvény záró értéke eléri vagy meghaladja a Kezdő értéke 100%-át.

Ha ez megtörténik, a befektető megkapja a befektetett tőke 100%-át, PLUSZ a (fent leírtak szerinti) adott féléves időszakra esedékes, feltételhez kötött kamatot (ha indokolt). A futamidő alatti visszahívást követően NEM kerül sor további kamat- vagy tőkefizetésre.

### Kifizetés lejáratkor\*

A Mögöttes részvények teljesítménye a tőkevédelem szempontjából is lényeges. A tőkevédelem feltétele akkor teljesül, ha a 6. Értékelési napon mindegyik Mögöttes részvény hivatalos záró értéke eléri a Kezdő értéke 70%-át. Ha az Automatikus futamidő alatti visszahívásra nem került sor a 6. értékelési napig, a befektető az alábbi kifizetést kaphatja a Záró értékeléskor:

- Ha a tőkevédelem feltétele TELJESÜLT (tehát a 6. Értékelési napon egyik Mögöttes részvény ára sem esett vissza a Kezdő értékének 70%-a alá), a befektető számára kifizetésre kerül a Tőke 100%-a, PLUSZ az esedékes, feltételhez kötött kamat (ha indokolt); VAGY
- Ha a tőkevédelem feltétele NEM teljesült (tehát bármelyik részvény értéke a kezdő értéknek a 70%-át nem éri el), a befektetőnek kifizetett Tőke összege annyival csökken, ahány százalékkal a legalacsonyabb teljesítményű Mögöttes részvény ára csökkent a 0. és 6. értékelési nap között eltelt időszakban, amely legrosszabb esetben akár NULLA HUF kifizetést is jelenthet. Ez a Tőke teljes vagy részleges elvesztését jelentheti.

Kérjük, tanulmányozza a 'Tájékoztató feltételekben' leírtakat és a Kifizetési lehetőségeket bemutató példákat az Automatikus visszahívással, a Feltételhez kötött kamatfizetéssel és a Lejáratkor esedékes kifizetéssel kapcsolatban.

\* A Kibocsátó és a Garanciavállaló hitelkockázata mellett.

<sup>1</sup> A kamat végleges mértéke az üzletkötés napján kerül meghatározásra.

## DÍJAK

A Forgalmazót 3,00%-ig terjedő értékesítési díj illeti meg, amely a Kötvény kibocsátásakor fizetendő. A Kötvények lejárat előtti visszaváltásának díja a névérték 1,00%-a. A Forgalmazó a kötvények után évente a névérték átlagos egyenlegének 0,25%-át, de maximum 75 000 Ft-nak megfelelő összeget számít fel éves értékpapír-számlavezetési díjként<sup>1</sup>.

A Kibocsátó a kibocsátott összeg legfeljebb 3,50%-át elérő forgalmazási jutalékot nyújthat a Forgalmazónak, melynek mértékét az Üzletkötés napján határozza meg, és az ügyletről szóló Visszaigazolásban kerül feltüntetésre.

<sup>1</sup> Az értékpapír számlavezetési díj terhelése negyedévente történik, a díj leírását a Forgalmazó mindenkor hatályos kondíciós listája tartalmazza. A Forgalmazó fenntartja a jogot, hogy a befektetési szolgáltatási tevékenységekre vonatkozó Üzletszabályzatában foglalt feltételek szerint a díjat egyoldalúan módosítsa.

## A MÖGÖTTES RÉSZVÉNYEKRŐL

A kötvény lehetőséget nyújt a befektetők számára az Estée Lauder Cos Inc. és Ralph Lauren Corp. cégek részvényeinek teljesítményéből származó kamatra.

### Estée Lauder Cos Inc. (Bloomberg kód: EL UN Equity)

Az Estée Lauder Companies Inc. bőrápoló, smink, illat és hajápolási termékek széles skáláját gyártja és forgalmazza. A vállalat termékeit a világ számos területén és országában értékesítik.

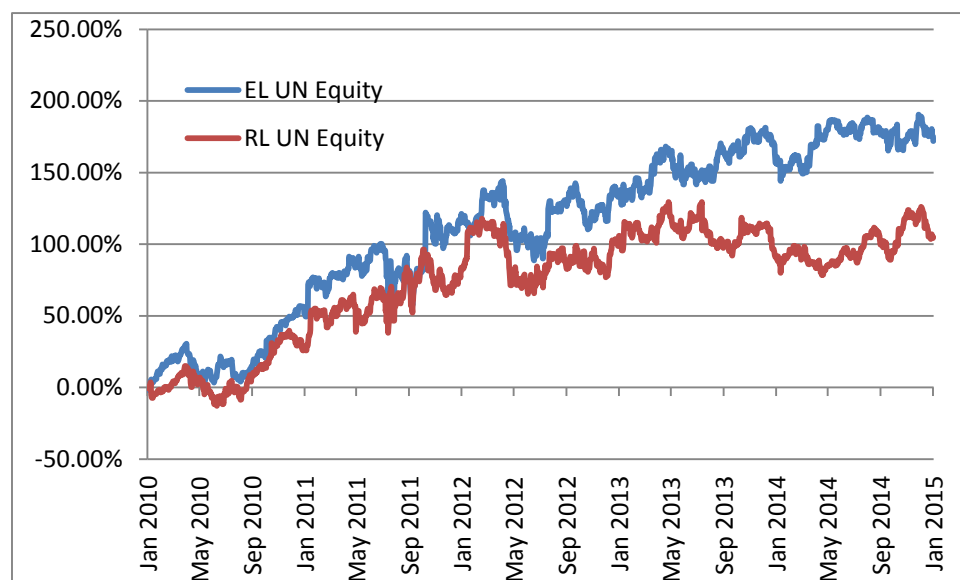
Forrás: Bloomberg, 2015. január 26.

### Ralph Lauren Corp. (Bloomberg kód: RL UN Equity)

A Ralph Lauren Corporation férfi, női és gyermek ruházati cikket, kiegészítőket, illatszereket és lakberendezési cikket tervez, értékesít és forgalmaz. A vállalat termékeit számos márkanév alatt értékesítik. A Ralph Lauren tevékenysége nagykereskedelem, kiskereskedelem és licence jogon keresztül történik.

Forrás: Bloomberg, 2015. január 26.

A mögöttes részvények múltbeli teljesítménye 2010. január 26. és 2015. január 26. között



Forrás: Bloomberg, 2015. január 26.

**A múltbeli teljesítmények nem garantálják a jövőbeni teljesítményt. A valós teljesítmény eltérő lehet.**

A fenti grafikon a Mögöttes részvények múltbeli teljesítményét mutatja, nem pedig a Certifikát valós múltbeli Kamatát, és nem veszi figyelembe a Certifikát megvásárlásához kapcsolódó díjakat sem.

## A BEFEKTETÉS CÉLJA

### A befektető célja:

- Az itt ismertetett kötvény befektetőinek számolniuk kell azzal, hogy a Mögöttes részvények értékének csak mérsékelt csökkenésére vagy mérsékelt emelkedésére számíthatnak a futamidő során. A befektetők feltételezik, hogy a Mögöttes részvények értéke a kezdő értékükhöz képest semelyik értékelési napon - különösen a 6. értékelési napon - nem csökken 30,00%-nál nagyobb mértékben.
- Közvetlen kitettség a Kibocsátó, és közvetett kitettség a Garanciavállaló felé.
- Közepes futamidejű befektetés a legrosszabbul teljesítő mögöttes részvény teljesítményétől függő, limitált kamattal.
- Legfeljebb [3.00%-3.50%<sup>1</sup>] [évi 6.00%-7.00] potenciális féléves kamat\* fizethető ki egy adott Kamatfizetési napon (az Automatikus visszahívás, a Feltételekhez kötött kamatfizetés és a „Főbb kockázatok” függvényében).

<sup>1</sup> A kamat végleges mértéke az üzletkötés napján kerül meghatározásra.

\* A Kibocsátó és a Garanciavállaló hitelkockázata mellett.

### A befektető elfogadja:

- A jelen Kötvénybe való befektetéssel járó kockázatokat (lásd Főbb kockázatok).
- Azt, hogy legfeljebb 3 évig tartja meg a befektetést.
- **A feltételelesen tőkevédett kötvénybe való befektetéssel járó kockázatot, ahol a befektetett tőke kockázatnak van kitéve, így a kötvényes elveszítheti a befektetett tőke egy részét vagy egészét.**
- A teljes vagy részleges tőkevesztés kockázatát arra az esetre, ha valamelyik Mögöttes részvény értéke a Tőkevédelem határértéke alá csökken.
- A lehetőséget, hogy nincs kamatfizetés a futamidő alatt.
- A mérsékelt likviditást, mivel a kötvény alapvetően úgy épül fel, hogy lejáratig megtartják.
- A befektetés hozama kevesebb lehet a közvetlenül valamelyik (vagy mindegyik) mögöttes részvénybe történő befektetés hozamánál.
- Az újrabefektetési kockázatot, azaz azt a kockázatot, hogy esetleg nem lesz lehetősége hasonló hozamot nyújtó, hasonló befektetésre, ha a kötvény kötelező visszahívásra kerül a lejárat előtt.
- Azt a lehetőséget, hogy elveszítheti a tőke egy részét vagy egészét, illetve a potenciális kamatot, ha lejárat előtt eladja a kötvényt. A lejáratig való megtartás nem jelenti azt, hogy a teljes tőke összege megmarad, mivel a kötvény tulajdonosa elveszítheti a tőke egy részét vagy egészét lejáratkor.
- A Kibocsátó és a Garanciavállaló hitelkockázatát a tőke és a kamatfizetés tekintetében a kötvény teljes futamideje alatt.
- Azt, hogy a Kibocsátó és a Garanciavállaló hitelminősítése és kilátásai a kötvény teljes futamideje alatt változhatnak. (lásd Hitelkockázat c. részt)
- Annak lehetőségét, hogy a tőke, vagy a hozam egy része elvesz, amennyiben a Kötvényt a Kibocsátó valamilyen okból a futamidő vége előtt visszafizeti. Ilyen ok lehet többek között a törvénysértés, adózási okok vagy piaci események, vagy a Kibocsátót, ill. leányvállalatait érintő jogszabályi változások. A Lejárat előtti visszafizetésről a Kalkulációs megbízott dönt a Kötvény feltételeiben és a Kibocsátási dokumentációban részletesebben leírtak szerint (lásd még a Főbb kockázatok – Lejárat előtti visszafizetés kockázata c. részt).

Ez a kötvény csak feltételelesen tőkevédett, így a direkt részvénytőkepiaci befektetéshez hasonló kockázatokkal jár, ideértve a tőke és a potenciális kamat egy részének vagy egészének elvesztését is.

## BEFEKTETÉSI PROFIL

|                                |  |                       |                |                           |                |                      |
|--------------------------------|--|-----------------------|----------------|---------------------------|----------------|----------------------|
| Futamidő -<br>évek             | <1   | 1                     | 2              | 3                         | 4              | 5                    |
| Kockázati besorolás            | 1<br>Nagyon<br>alacsony  | 2<br>Alacsony         | 3<br>Mérsékelt | 4<br>Mérsékelten<br>magas | 5<br>Magas     | 6<br>Nagyon<br>magas |
| Befektetési cél                | Jövedelem  | Jövedelem + növekedés |                | Növekedés                 | Erős növekedés |                      |
| Devizanem                      | HUF  |                       |                |                           |                |                      |
| Minimum befektetés             | 300 000 HUF, a felett 300 000 HUF többszöröse                                |                       |                |                           |                |                      |
| Kibocsátási ár                 | 100% Lejárat előtti visszaváltás   |                       |                |                           |                |                      |
| Lejárat előtti<br>visszaváltás | Normális piaci viszonyok esetén naponta, a piaci lehetőségeknek megfelelően. |                       |                |                           |                |                      |

## A TERMÉKBESOROLÁS MAGYARÁZATA

Az egyes termékek számszerű besorolása a termékek kockázati szintjét jeleníti meg egy 1-6-ig terjedő skálán, ahol az 1-es a legalacsonyabb, a 6-os a legmagasabb kockázati szintet jelenti. A skála a termékek relatív kockázatát jelzi, és nem veszi figyelembe a terméken kívül eső kockázati faktorokat. Ilyen külső kockázati tényező lehet például, ha a befektetést hitelből valósítják meg, vagy ha a befektetés a befektető hazai devizájától eltérő devizanemben történik. A bankárok további részletekkel szolgálhatnak a kockázati besorolás során figyelmen kívül hagyott tényezőkről. Az ügyfél egyes termékekre vonatkozó befektetési döntéseinek a befektetési célon, kockázatviselő képességen, termékismereten és befektetési tapasztalatokon kell alapulniuk.

A termékek magasabb kockázati besorolása jellemzően leginkább magasabb volatilitást (azaz ingadozásokat) jelent a termék árát befolyásoló piaci tényezők tekintetében az alacsonyabb kockázati besorolású termékekhez képest. Magasabb kockázati besorolást kap egy termék olyan esetekben is, amikor egy termék lejárat előtti eladása korlátozott, vagy nem lehetséges, vagy az aktuális piaci ár meghatározása bármely egyéb okból korlátozott.

Az alábbi leírások általánosságban ismertetik, mit is jelentenek az egyes termékbesorolások. A befektetőknek tudomásul kell venniük, hogy a piaci környezet változásával a termékek kockázata változhat a futamidő során. A termékek kockázati besorolásának vonatkozásában a bankárok adhatnak további felvilágosítást.

| Termék-besorolás | Kockázati mutató   | A termékbesorolás leírása<br>Megjegyzés: a leírások és a „veszteség” kifejezés az alábbiakban a terméken normális piaci körülmények között realizálható veszteséget hivatott kifejezni a tőkére vetítve egy éves időszak alatt abban az esetben, ha a tőke összege sérül. Ezek a besorolások a termékleírás „Piaci kockázatok” részére vonatkoznak. További kockázatokért olvassa el a „Főbb kockázatok” részt. |
|------------------|--------------------|---|
| 1                | Nagyon alacsony    | Aránylag csekély a tőkeveszteség kockázata, és majdnem bizonyos, hogy kérésre normál piaci körülmények között rövid idő alatt elérhető a piaci árjegyzés.   |
| 2                | Alacsony           | Csekély a veszteség kockázata, amit mérsékel az, hogy kérés esetén nagy eséllyel rövid idő alatt elérhető a piaci árjegyzés, azaz normál piaci körülmények között gyorsan eladható a termék.  |
| 3                | Mérsékelt          | Mérsékelttől jelentősig terjed a veszteség kockázata meglehetősen volatilis piaci körülmények között, amit mérsékel az, hogy kérés esetén elég nagy eséllyel rövid idő alatt elérhető a piaci árjegyzés, azaz normál piaci körülmények között gyorsan eladható a termék.  |
| 4                | Mérsékeltlen magas | Jelentős a veszteség kockázata magasabb piaci volatilitás és jelentős eseménykockázat, például nagyobb piaci árváltozások és vállalati csődkockázat esetén. Normális piaci körülmények között nagy valószínűséggel elérhető az árjegyzés, de a piaci körülmények változása miatt előfordulhat, hogy nehézkes a termék gyors eladása.  |
| 5                | Magas              | Nagyon jelentős a veszteség kockázata a stratégiai és eseménykockázati tényezők miatt. Előfordulhat, hogy a termék valós ára bizonytalan, vagy a visszaváltása korlátozott, ami annyit jelent, hogy akár huzamosabb időn át sem lehet eladni a terméket, vagy a származtatott termékek esetén további tőkebefektetésre lehet szükség a fedezeti arány fenntartásához.   |
| 6                | Nagyon magas       | Rendkívül nagy a veszteség kockázata a jelentős stratégiai és eseménykockázat miatt. A termék piaci árának meghatározása mindenkor igen bizonytalan, vagy a visszaváltása nem biztosított, ami annyit jelent, hogy eladás esetén tekintélyes veszteség realizálódhat, illetve a származtatott termékek esetén további tőkebefektetésre lehet szükség a fedezeti arány fenntartásához.                           |



## PÉLDÁK

Az alábbi példák különféle eseteken keresztül bemutatják a kötvény potenciális kamatának számításí módját. A példák csak szemléltetési célokat szolgálnak, semmiképp sem tekinthetők a jövőben várható teljesítményre vagy kifizetésre vonatkozó előrejelzésnek.

A példákban 300 000 HUF befektetését feltételeztük, az elérhető fél éves, feltételekhez kötött fél éves kamat mértéke 3,00% [éves 6,00%]. Lejárat előtti, automatikus visszahívásra kerül sor abban az esetben, ha mindegyik Mőgöttes részvény záró értéke a 2-5. értékelési napok bármelyikén meghaladja az adott részvény Kezdő értékét. Amennyiben a kötvény nem kerül Automatikus visszahívásra, lejáratkor a tőke sérül, ha nem teljesül a Tőkevédelem feltétele. A Tőkevédelem feltétele pedig akkor nem teljesül, ha a 6. értékelési napon bármelyik Mőgöttes részvény a Kezdő értéke 70%-a alatti értéken zár (azaz a 6. értékelési napon 30%-nál nagyobb mértékű csökkenés állapítható meg 0. értékelési napon regisztrált Kezdő értékhez képest).

**PÉLDA: 5 Kamatfizetési napon kerül sor Feltételhez kötött kamatfizetésre. A visszahívás feltétele az 5. értékelési napon teljesült, ezért a teljes tőke összege visszafizetésre kerül az 5. Értékelési napon (ami a 4. automatikus visszahívási nap).**

| Befektetett tőke (HUF) | Értékelési nap | A legalacsonyabban teljesítő mőgöttes részvény teljesítménye a Kibocsátás és az adott értékelési nap között | Kamatfizetés | Automatikus visszahívás történik? | Kamat %                          | Kifizetett összegek (HUF) |
|------------------------|----------------|---|--------------|-----------------------------------|----------------------------------|---------------------------|
| 300,000.00             | 1              | -25.00%   | Igen         | -                                 | 3.00%                            | 9,000.00                  |
|                        | 2              | -10.00%   | Igen         | Nem                               | 3.00%                            | 9,000.00                  |
|                        | 3              | -20.00%   | Igen         | Nem                               | 3.00%                            | 9,000.00                  |
|                        | 4              | -25.00%   | Igen         | Nem                               | 3.00%                            | 9,000.00                  |
|                        | 5              | 5.00%   | Igen         | Igen                              | 3.00%                            | 9,000.00                  |
|                        | 6              | -   | -            | -                                 | -                                | -                         |
|                        |                |   |              |                                   | Kifizetett Kamatok összege (HUF) | 45,000.00                 |
|                        |                |   |              |                                   | Tőkevesztés                      | 0.00                      |
|                        |                |   |              |                                   | Teljes kifizetés összege         | 345,000.00                |

**PÉLDA: Mindegyik Kamatfizetési napon sor kerül Feltételhez kötött kamatfizetésre. A Kötvény futamideje alatt nem történik automatikus visszahívás. A Tőkevédelem feltétele a 6. értékelési napon teljesül, lejáratkor a teljes Tőke visszafizetésre kerül.**

| Befektetett tőke (HUF) | Értékelési nap | A legalacsonyabban teljesítő mőgöttes részvény teljesítménye a Kibocsátás és az adott értékelési nap között | Kamatfizetés | Automatikus visszahívás történik? | Kamat %                          | Kifizetett összegek (HUF) |
|------------------------|----------------|---|--------------|-----------------------------------|----------------------------------|---------------------------|
| 300,000.00             | 1              | -7.00%  | Igen         | -                                 | 3.00%                            | 9,000.00                  |
|                        | 2              | -10.00%   | Igen         | Nem                               | 3.00%                            | 9,000.00                  |
|                        | 3              | -20.00%   | Igen         | Nem                               | 3.00%                            | 9,000.00                  |
|                        | 4              | -25.00%   | Igen         | Nem                               | 3.00%                            | 9,000.00                  |
|                        | 5              | -15.00%   | Igen         | Nem                               | 3.00%                            | 9,000.00                  |
|                        | 6              | -5.00%  | Igen         | -                                 | 3.00%                            | 9,000.00                  |
|                        |                |   |              |                                   | Kifizetett Kamatok összege (HUF) | 54,000.00                 |
|                        |                |   |              |                                   | Tőkevesztés                      | 0.00                      |
|                        |                |   |              |                                   | Teljes kifizetés összege         | 354,000.00                |



**PÉLDA: 3 Kamatfizetési napon kerül sor Feltételhez kötött kamatfizetésre. A Kötvény futamideje alatt nem történik automatikus visszahívás. A Tőkevédelem feltétele teljesült, ezért a tőke összege lejáratkor annyival csökken, amennyivel a legalacsonyabb teljesítményű Mögöttes részvény ára csökkent a 0. és 6. értékelési nap között eltelt időszakban (Tőkeösszeg részleges csökkenése lejáratkor).**

| Befektetett tőke (HUF) | Értékelési nap | A legalacsonyabban teljesítő mögöttes részvény teljesítménye a Kibocsátás és az adott értékelési nap között | Kamatfizetés | Automatikus visszahívás történik? | Kamat %                          | Kifizetett összegek (HUF) |
|------------------------|----------------|---|--------------|-----------------------------------|----------------------------------|---------------------------|
| 300,000.00             | 1              | -7.00%  | Igen         | -                                 | 3.00%                            | 9,000.00                  |
|                        | 2              | -10.00%   | Igen         | Nem                               | 3.00%                            | 9,000.00                  |
|                        | 3              | -30.00%   | Igen         | Nem                               | 3.00%                            | 9,000.00                  |
|                        | 4              | -40.00%   | Nem          | Nem                               | 0.00%                            | 0.00                      |
|                        | 5              | -50.00%   | Nem          | Nem                               | 0.00%                            | 0.00                      |
|                        | 6              | -55.00%   | Nem          | -                                 | 0.00%                            | 0.00                      |
|                        |                |   |              |                                   | Kifizetett Kamatok összege (HUF) | 27,000.00                 |
|                        |                |   |              |                                   | Tőkevesztés                      | 165,000.00                |
|                        |                |   |              |                                   | Teljes kifizetés összege         | 162,000.00                |

**PÉLDA: Semelyik Kamatfizetési napon nem kerül sor Feltételhez kötött kamatfizetésre. A Kötvény futamideje alatt nem történik automatikus visszahívás. A Tőkevédelem feltétele nem teljesült, ezért a tőke összege lejáratkor nullára csökken, annak megfelelően, ahogy a legalacsonyabb teljesítményű Mögöttes részvény ára lecsökkent a 0. és 6. értékelési nap között eltelt időszakban (Tőkeösszeg nullára csökkenése lejáratkor).**

| Befektetett tőke (HUF) | Értékelési nap | A legalacsonyabban teljesítő mögöttes részvény teljesítménye a Kibocsátás és az adott értékelési nap között | Kamatfizetés | Automatikus visszahívás történik? | Kamat %                          | Kifizetett összegek (HUF) |
|------------------------|----------------|---|--------------|-----------------------------------|----------------------------------|---------------------------|
| 300,000.00             | 1              | -50.00%   | Nem          | -                                 | 0.00%                            | 0.00                      |
|                        | 2              | -50.00%   | Nem          | Nem                               | 0.00%                            | 0.00                      |
|                        | 3              | -60.00%   | Nem          | Nem                               | 0.00%                            | 0.00                      |
|                        | 4              | -70.00%   | Nem          | Nem                               | 0.00%                            | 0.00                      |
|                        | 5              | -80.00%   | Nem          | Nem                               | 0.00%                            | 0.00                      |
|                        | 6              | -100.00%  | Nem          | -                                 | 0.00%                            | 0.00                      |
|                        |                |   |              |                                   | Kifizetett Kamatok összege (HUF) | 0.00                      |
|                        |                |   |              |                                   | Tőkevesztés                      | 300,000.00                |
|                        |                |   |              |                                   | Teljes kifizetés összege         | 0.00                      |

Ez a termékleírás indikatív feltételeket tartalmaz, melyek módosulhatnak, vagy kiegészülhetnek. Az itt felhasznált, de a kondíciók között nem definiált feltételeket a Kibocsátási tájékoztató tartalmazza és részletezi. A Kötvény végleges feltételeit a Végleges Feltételek leírása tartalmazza majd, ami a Kibocsátó Prospektusával (elérhetőségét lásd az 2. oldalon) együtt alkotja a Kötvény Kibocsátási dokumentációját.

A Végleges Feltételek a befektetés megvalósulása után érthetők el a Forgalmazó fiókjaiban, valamint a következő weboldalon:

[http://www.citibank.hu/gcb/Lakossagi\\_ugyfelek/hungary/Megtakaritasok\\_es\\_Befekteteselek/strukturalt-kotvenyek.htm](http://www.citibank.hu/gcb/Lakossagi_ugyfelek/hungary/Megtakaritasok_es_Befekteteselek/strukturalt-kotvenyek.htm).

A jelen termékleírás és a kibocsátási dokumentáció bármilyen eltérése esetén a Kibocsátási dokumentáció tartalma az irányadó.

| Kibocsátó                   | SG Issuer  |               |                               |  |   |                          |               |        |        |    |                           |              |                               |  |    |                    |              |                               |  |
|-----------------------------|--|---------------|-------------------------------|--|---|--------------------------|---------------|--------|--------|----|---------------------------|--------------|-------------------------------|--|----|--------------------|--------------|-------------------------------|--|
| Garanciavállaló             | SOCIÉTÉ GÉNÉRALE   |               |                               |  |   |                          |               |        |        |    |                           |              |                               |  |    |                    |              |                               |  |
| Státusz                     | Általános fedezet nélküli követelés  |               |                               |  |   |                          |               |        |        |    |                           |              |                               |  |    |                    |              |                               |  |
| Hitelminősítés és Kilátások | <p>A Kibocsátó elsőhelyi adósságának jelenlegi minősítése A2, Negatív kilátással, a rövidtávú minősítés P-1 (Moody's), S&amp;P: A/Negatív kilátás/A-1, és Fitch: A/Negatív kilátás/F1. A hitelminősítés és a kilátások a Kötvény futamideje és a Jegyzési időszak alatt változhatnak. A fenti hitelminősítések mindegyikét az Európai Unió kívül működő és a 1060/2009 számú vonatkozó EK rendelet alapján nem regisztrált hitelminősítők adták ki.</p> <p>A hitelminősítésről és a kilátásokról a 18. oldalon találhatóak további fontos információk, ezenkívül a „Főbb kockázatok – Hitelminősítés” részben tájékozódhat a kockázatokról.</p>                |               |                               |  |   |                          |               |        |        |    |                           |              |                               |  |    |                    |              |                               |  |
| Mögöttes részvény           | <p>A Részvények (egyenként „Mögöttes részvény”, együtt a „Kosár”)) az alábbiakban meghatározottak szerint</p> <table border="1"> <thead> <tr> <th>K</th><th>A mögöttes részvény neve</th><th>Bloomberg kód</th><th>Tőzsde</th><th>Honlap</th></tr> </thead> <tbody> <tr> <td>1.</td><td>The Estée Lauder Cos Inc.</td><td>EL UN Equity</td><td>NEW YORK STOCK EXCHANGE, INC.</td><td><a href="http://www.elcompanies.com">www.elcompanies.com</a></td></tr> <tr> <td>2.</td><td>Ralph Lauren Corp.</td><td>RL UN Equity</td><td>NEW YORK STOCK EXCHANGE, INC.</td><td><a href="http://www.ralphlauren.com">www.ralphlauren.com</a></td></tr> </tbody> </table> |               |                               |  | K | A mögöttes részvény neve | Bloomberg kód | Tőzsde | Honlap | 1. | The Estée Lauder Cos Inc. | EL UN Equity | NEW YORK STOCK EXCHANGE, INC. | <a href="http://www.elcompanies.com">www.elcompanies.com</a> | 2. | Ralph Lauren Corp. | RL UN Equity | NEW YORK STOCK EXCHANGE, INC. | <a href="http://www.ralphlauren.com">www.ralphlauren.com</a> |
| K                           | A mögöttes részvény neve   | Bloomberg kód | Tőzsde                        | Honlap   |   |                          |               |        |        |    |                           |              |                               |  |    |                    |              |                               |  |
| 1.                          | The Estée Lauder Cos Inc.  | EL UN Equity  | NEW YORK STOCK EXCHANGE, INC. | <a href="http://www.elcompanies.com">www.elcompanies.com</a> |   |                          |               |        |        |    |                           |              |                               |  |    |                    |              |                               |  |
| 2.                          | Ralph Lauren Corp.   | RL UN Equity  | NEW YORK STOCK EXCHANGE, INC. | <a href="http://www.ralphlauren.com">www.ralphlauren.com</a> |   |                          |               |        |        |    |                           |              |                               |  |    |                    |              |                               |  |
| Címlet                      | 300 000 HUF, minimum 300 000 HUF befektetése mellett   |               |                               |  |   |                          |               |        |        |    |                           |              |                               |  |    |                    |              |                               |  |
| Jegyzési időszak            | 2015. február 4. - 2015. február 26.   |               |                               |  |   |                          |               |        |        |    |                           |              |                               |  |    |                    |              |                               |  |
| Kibocsátási ár              | 100% Lejárat előtti visszaváltás.  |               |                               |  |   |                          |               |        |        |    |                           |              |                               |  |    |                    |              |                               |  |
| Kibocsátás                  | 2015. március 13.  |               |                               |  |   |                          |               |        |        |    |                           |              |                               |  |    |                    |              |                               |  |
| Kamatfizetés kezdőnapja     | Kibocsátás napja   |               |                               |  |   |                          |               |        |        |    |                           |              |                               |  |    |                    |              |                               |  |

**NYILVÁNOS KIBOCSÁTÁS: 3 ÉVES, FELTÉTELESEN TŐKEVÉDETT, AZ ESTÉE LAUDER ÉS A RALPH LAUREN RÉSZVÉNYEIHEZ KÖTÖTT, MAGYAR FORINTBAN DENOMINÁLT KÖTVÉNY**  
**KIBOCSÁTÓ: SG ISSUER, GARANCIÁVÁLLALÓ: SOCIÉTÉ GÉNÉRALE**  
**ISIN: XS1143960109**

|   |  |
|---|--|
| Értékelési nap(0)   | 2015. február 27.  |
| Értékelési nap (i);<br>(i = 1 - 6)                                | 2015. augusztus 27., 2016. február 29., 2016. augusztus 29., 2017. február 27., 2017. augusztus 28. és 2018. február 27.   |
| Meghatározott időszak(ok)/kamatfizetési nap(ok)                   | Kamatfizetési nap (i) (i = 1 - 6) 2015. szeptember 10., 2016. március 16., 2016. szeptember 12.; 2017. március 13., 2017. szeptember 11.; 2018. március 13.  |
| Automatikus visszahívási nap(ok)                                  | (i) Automatikus visszahívási nap (i= 2-5.): 2016. március 16., 2016. szeptember 12.; 2017. március 13., 2017. szeptember 11.   |
| Lejárat napja (Lejárat)   | 2018. március 13.  |
| Részvényhez kötött kifizetésű kötvény                             | A következő különös feltételekben foglaltak alkalmazandók:<br>Részvényhez kötött kifizetésű kötvények különös feltételei<br><br>Az említett különös feltételek egyebek mellett rendelkeznek azon esetekről, amikor egyes összegek meghatározásához szükséges számítások nem végezhetőek el, vagy megvalósíthatatlanok.   |
| Termékreferencia  | A Különös feltételekben leírtak képletekre vonatkozó 3.3.2. pontja és 1. opciója szerint   |
| Állandó kamatozású kötvényekre vonatkozó rendelkezések            | Nem érvényes rá  |
| Változó kamatozású kötvényekre vonatkozó rendelkezések            | Nem érvényes rá  |
| Feltételhez kötött kamatozású kötvényekre vonatkozó rendelkezések | Alkalmazandó   |
| Feltételhez kötött kamatfizetés                                   | A Kibocsátó minden (i) Kamatfizetési napon (i= 1-6.) mindegyik még vissza nem váltott Kötvény után kifizeti a Kötvénytulajdonosok számára a Kalkulációs megbízott által az alábbiak szerint meghatározott összeget:<br><br><b>PÉLDA:</b><br><br>Ha az (i) értékelési napon a leggyengébb teljesítmény (i) nagyobb vagy egyenlő, mint az érintett Mögöttes részvény 0. értékelési napon regisztrált záró értékének -30%-a, akkor:<br><br>Feltételhez kötött kamatfizetés (i) = Címlet x Kamat (i)<br><br><b>PÉLDA:</b><br><br>Ha az (i) értékelési napon a leggyengébb teljesítmény (i) kisebb, mint az érintett Mögöttes részvény 0. értékelési napon regisztrált záró értékének -30%-a, akkor:<br><br>Feltételhez kötött kamatfizetés (i) = 0 (nulla) |
| gyengébb teljesítmény(i) (i =1 - 3) szint(i,k)                    | a minimum értéket jelenti, „k” mögöttes részvények esetében ahol k =1 – 2, szint(i, k), a képleteket meghatározó különös feltételek 4.6 pontjában leírtak szerint  |
| (i = 1 - 6)<br>(k = 1 - 2)  | jelenti $(S(i, k) / S(0, k)) * 100\%$ , a képleteket meghatározó különös feltételek 4.1 pontjában leírtak szerint  |
| S(i,k)<br>(i = 0 - 6)<br>(k = 1 - 2)                              | jelenti (i)értékelési napon a (k)mögöttes részvény értékét a képleteket meghatározó különös feltételek 4.0 pontjában leírtak szerint   |
| Kamat(i)  | Indikatív mértéke 3,50%, a minimális érték 3,00%. A kamat végleges mértéke a (0.) értékelési napon fennálló piaci viszonyok alapján kerül meghatározásra.<br><br>EHM: 0- 7,00%   |
| Kamatszámítás módja   | Nem érvényes rá  |

|  |   |
|--|---|
| Automatikus visszahívás                      | Alkalmazandó  |
| Automatikus visszahívás                      | akkor tekintjük úgy, hogy automatikus visszahívásra került sor, ha a Kalkulációs megbízott meghatározása alapján (i) Értékelési napon (i= 2-5.) a leggyengébb érték (i) nagyobb, mint a 0. értékelési napon az érintett Mögöttes részvény záró értékének 100%-a, vagy egyenlő azzal   |
| Automatikus visszahíváskor esedékes összegek | Amennyiben korábban nem váltották vissza a kötvényt, és az Automatikus visszahívás feltétele teljesül, a Kibocsátó a továbbiakban leírtak szerint, lejárat előtt visszafizeti a kötvények értékét az Automatikus visszahívási napon:<br>Automatikus visszahívási összeg (i) = névérték x 100%<br>Ezenkívül a kötvények lejárat előtti kifizetése esetén a befektető a feltételhez kötött kamatot is megkapja (ha ennek fent leírt feltételei teljesülnek) az érintett Automatikus visszahívás napján.   |
| Lejáratkor esedékes összeg                   | Amennyiben korábban nem váltották vissza a kötvényt, a Kibocsátó visszafizeti a kötvények értékét a Lejárat napján az alábbiak szerint:<br><br><b>PÉLDA:</b><br><br>Ha a (6.) értékelési napon teljesülnek a Tőkevédelem feltételei:<br>Lejáratkor esedékes összeg = névérték x 100%<br><br>Ezen kívül a befektető a Lejárat napján a feltételhez kötött kamatot is megkapja (ha ennek fent leírt feltételei teljesülnek).<br><br><b>PÉLDA:</b><br><br>Ha a (6.) értékelési napon nem teljesülnek a Tőkevédelem feltételei:<br><br>Lejáratkor esedékes összeg = névérték x gyengébb teljesítmény (6.) |
| Tőkevédelem feltétele:                       | a tőkevédelem feltétele akkor teljesül, ha a Kalkulációs megbízott meghatározása alapján a (6.) Értékelési napon a leggyengébb teljesítmény (6) nem kevesebb 70%-nál.   |
| Üzleti napok / Munkanapszabály               | Budapest (kifizetések esetén)<br><br>A „következő munkanap” szabály – ha a szóban forgó nap nem üzleti/munkanap, a legközelebbi következő üzleti/munkanapot veszik figyelembe. Nem növekszik a kamat, ha a kifizetés ilyen eset miatt késést szenved.<br><br>Az üzleti napok (banki munkanapok) azok a napok, amelyeken a kereskedelmi bankok és a devizapiac nyitva tartanak, és elszámolások történnek. A munkanapszabály az egyes tranzakciókra vonatkozó dátumok módosításait szabja meg. A módosításokra akkor van szükség, ha a kérdéses dátum olyan napra esik, amelyik nem üzleti nap.        |
| Alkalmazandó jog                             | Angol jog   |
| Kalkulációs megbízott                        | Société Générale  |
| minimum befektetés                           | 300 000 HUF (azaz 1 db kötvény)   |
| minimális kötésegység                        | 300 000 HUF (azaz 1 db kötvény)   |

|  |  |
|--|--|
| A Kibocsátó dönthet a kötvények lejárat előtti visszafizetéséről | A kötvény általános feltételeinek 5.6 pontjában foglaltak szerint  |
| Tőkevédelem  | Nincs  |
| Másodlagos piac  | A Société Générale biztosítja a kötvény másodlagos piacát a futamidő minden napján legfeljebb 1% vételi-eladási árrés mellett normális piaci körülmények esetén.   |
| Tőzsdei bevezetés  | nincs  |
| Forgalmazó   | Citibank Europe plc (1 North Wall Quay, Dublin 1., Írország) amelynek törvényes képviselőjében eljár annak Magyarországi Fióktelepe (1054 Budapest, Szabadság tér 7.)  |
| ISIN   | XS1143960109   |
| Kifizetés és elszámolás  | Euroclear Bank S.A./N.V. és/vagy Clearstream. A kötvények elszámolása készpénzben történik.  |
| Díjak  | <p>A Forgalmazót 3,00%-ig terjedő értékesítési díj illeti meg, amely a Kötvény kibocsátásakor fizetendő. A Kötvények lejárat előtti visszaváltásának díja a névérték 1,00%-a. A Forgalmazó a kötvények után évente a névérték átlagos egyenlegének 0,25%-át, de maximum 75000 Ft-nak megfelelő összeget számít fel éves értékpapír-számlavezetési díjként<sup>1</sup>.</p> <p>A Kibocsátó a kibocsátott összeg legfeljebb 3,50%-át elérő forgalmazási jutalékot nyújthat a Forgalmazónak, melynek mértékét az Üzletkötés napján határozza meg, és az ügyletről szóló Visszaigazolásban kerül feltüntetésre.</p> <p><sup>1</sup>Az értékpapír számlavezetési díj terhelése negyedévente történik, a díj leírását a Forgalmazó mindenkor hatályos kondíciós listája tartalmazza. A Forgalmazó fenntartja a jogot, hogy a befektetési szolgáltatási tevékenységekre vonatkozó Üzletszabályzatában foglalt feltételek szerint a díjat egyoldalúan módosítsa.</p> |

## FŐBB KOCKÁZATOK

Minden leendő befektetőnek javasolt a Kötvényekhez kapcsoló kockázatok részletes megismerése. A jelen ismertető nem sorolja fel a Kötvényekkel, vagy a Kötvények befektetők által történő megvásárlására vonatkozó döntéssel kapcsolatos összes kockázatot és megfontolásra érdemes szempontot, és nem is az a célja, hogy kimerítő listát adjon ezekről. Az itt leírt kockázatok a Kibocsátási dokumentációban ismertetett kockázatokon felül értendők, amelyet szintén ajánlatos részletesen tanulmányozni. A jelen tájékoztatás és a Kibocsátási dokumentáció közötti bármilyen eltérés esetén a Kibocsátási dokumentáció az irányadó.

### Tőkevesztés kockázata:

A Kötvény csak bizonyos feltételek teljesülése esetén fizeti vissza a befektetett tőke összegét, ezért előfordulhat, hogy a befektető a befektetett összegnél kevesebbet kap vissza.

### Átváltási kockázat:

A kötvény kifizetését az árfolyam-ingadozások befolyásolhatják. A korábbi átváltási árfolyamokból nem lehet következtetni a jövőbeli árfolyamokra.

### Kamatláb kockázat:

A befektetési időszak alatt a kamatlábak emelkedése a Kötvény értékét csökkenheti, és viszont.

### Hitelkockázat:

A kötvény megvásárlásával a befektető felvállalja a kibocsátó és – ha van ilyen – a garanciavállaló hitelkockázatát, ami annyit jelent, hogy akár a kibocsátó, akár a garanciavállaló fizetéseképtelensége esetén a befektetett tőke egy része, vagy akár egésze is elveszhet. A hitelderivatíva-tranzakciók esetén, vagy a hitelekhez kötött kötvények esetén a befektetők a referenciául szolgáló szervezet(ek) hitelkockázatát is vállalja, amely esetben a referencia szervezet(ek) fizetéseképtelensége is okozhat részleges vagy teljes tőkevesztést.

A termék visszaváltási értéke kevesebb is lehet az eredetileg befektetett összegnél. Legrosszabb esetben a teljes befektetett összeg elveszhet.

### A Garanciavállaló kockázata:

A Société Générale mint Garanciavállaló feltétlen és visszavonhatatlan garanciát vállal a Kibocsátó által kibocsátott kötvények alapján esedékessé váló összegek kifizetésére, tehát abban az esetben, ha a Kibocsátó nem teljesíti a kötvény feltételei alapján esedékes fizetési kötelezettségeit, a Garanciavállaló köteles helyt állni azokért a kötvényesek felé, úgy, mintha saját fizetési kötelezettsége lenne az esedékes összeg. A leendő befektetőknek ugyanakkor tudniuk kell azt is, hogy a garancia nem egy független társaság, hanem a kibocsátó anyavállalatának garanciája. A befektetőknek tudniuk kell azt is, hogy bizonyos tényezők befolyásolhatják a Garanciavállaló fizetőképességét a kötvények vonatkozásában, így például a saját fizetéseképtelensége. A vállalatcsoport egyik tagjának fizetéseképtelensége a többi tag fizetéseképtelenségéhez vezethet, beleértve a Société Générale-t is. A leendő kötvényeseknek azzal is

tisztában kell lenniük, hogy a Société Générale-nak garanciavállalóként jogában áll hasonló hitelképességű Garanciavállalót állítani a maga helyébe a kötvényesek beleegyezése nélkül.

### Lejárat előtti visszafizetés kockázata:

Bizonyos körülmények között, például törvénytelen állapot, vis maior körülmények, előre nem látható események, vagy a Kibocsátó kötelezettségét befolyásoló adózási változások, továbbá a Kötvényből eredő kötelezettség teljesítését, vagy annak fedezését befolyásoló piaci események, törvényi változások esetén a Kibocsátó lejárat előtt is visszafizetheti a Kötvények értékét. A Kalkulációs megbízott jogosult dönteni a Prospektusban és a Kötvény feltételeiben leírtak szerinti visszafizetési esemény bekövetkeztéről a lejárat előtt. Ilyen körülmények között lehetséges, hogy a vásárláskori árnál kevesebbet kap a Kötvény tulajdonosa és nem kap kamatot sem. Ezen esetekben számítani kell az újra befektetés kockázatára, hiszen előfordulhat, hogy az adott időben nem érhető el hasonló kockázatú, vagy hasonló profilú befektetés. Továbbá, a befektetők nem húzhatnak már hasznot az adott mögöttes termék változásából az esetleges lejárat előtti visszafizetés és az eredeti lejárat napja között.

### Hitelminősítés:

A hitelminősítés az adott minősítő ügynökség független értékelését fejezi ki a tőke és kamatfizetés biztonságára vonatkozóan. A hitelminősítés nem jelent ugyanakkor garanciát a hitel minőségére. A befektetőknek javasoljuk, hogy a minősítő ügynökségeknél tájékozódjanak a minősítési rendszereik további részleteiről. Ezek a minősítések nem veszik figyelembe a Kötvény piaci ármozgásaiból fakadó kockázatokat, vagy egyéb, nem a kibocsátó hitelminősítése által meghatározott tényezőket, melyek a kamat- és tőkefizetés mértékét befolyásolják. A hitelminősítés nem jelent értékpapírok vételére, eladására vagy tartására vonatkozó ajánlást, és a minősítő ügynökség bármikor módosíthatja, visszavonhatja azt.

Például a Standard & Poor's besorolása szerint:

- AAA: Egy AAA minősítésű kötelezettség a Standard & Poor's által adható legjobb minősítést kapta. A kibocsátó kamatfizetési és tőkevisszafizetési potenciálja kiemelkedően jó.

- AA: A kibocsátó kamat- és tőkefizetési képessége nagyon jó, csak kevéssel marad el a

legmagasabb minősítésű kibocsátókétól

- A: Az A minősítésű kibocsátó kamat- és tőkefizetési képessége még mindig jónak mondható, bár kissé érzékenyebb a gazdasági környezet és körülmények kedvezőtlen változásaira, mint a magasabb besorolású kategóriák hitelei.
- A-1: Az 'A-1' minősítésű rövid távú kötelezettség a Standard & Poor's szerint a legmagasabb kategória. A kötelezett fizetőképessége erős. A kategórián belül bizonyos kötelezettségeket + jellel látnak el, ami a kiemelkedően erős visszafizetési potenciált jelzi.
- A-2: Az 'A-2' minősítésű kibocsátó fizetőképessége a rövid távú kötelezettségeinek tekintetében kielégítő, ám némiképp érzékenyebb a gazdasági környezet és körülmények kedvezőtlen változásaira, mint a magasabb besorolású kategóriák hitelei.

#### **Likviditási kockázat:**

Az Üzletkötő igyekszik a Kötvények másodlagos piacát naponta biztosítani, de nem garantálja a másodlagos piac meglétét. Nem vehető bizonyosra, hogy a Kötvények aktív piaca fennáll majd a teljes futamidő során. Sem az Üzletkötő, sem a Forgalmazó, sem bármely társult- vagy fiók vállalatuk nem köteles árat jegyezni a Kötvényekre, ha úgy ítélik meg, hogy az általuk végzett tevékenység, vagy annak szándéka valamilyen jogszabályba vagy előírásba ütközik. A lejárat előtti eladás esetén a befektetőknek fel kell készülniük arra, hogy az eredeti bekerülési árnál lényegesen kevesebbet is kaphatnak a Kötvényeikért. Az egyértelműség kedvéért: sem az Üzletkötő, sem a Forgalmazó, sem azok társult- vagy leányvállalatai nem kötelesek a Kötvények másodlagos piacát biztosítani.

#### **Piaci kockázat:**

A kötvényre bármikor negatív hatással lehetnek a szélsőséges ármozgások, amelyek bizonyos körülmények között a teljes befektetett tőke elvesztéséhez vezethetnek.

Bizonyos termékek tőkeáttételt is magukban foglalhatnak, amely megsokszorozhatja a mögöttes eszközök árának emelkedését vagy csökkenését, és ezek a mozgások szélsőséges esetben a teljes tőke elvesztését is okozhatják.

Bizonyos termékek aktuális piaci árának változásai miatt a befektetők arra kényszerülhetnek, hogy a termék részleges vagy teljes eladását kezdeményezzék annak lejáratá előtt, annak érdekében, hogy szerződéses, vagy szabályozásbeli kötelezettségeiknek megfeleljenek.

Következésképpen előfordulhat, hogy a befektetőnek előnytelen piaci feltételek mellett kell pénzzé tennie az adott terméket, ami a befektetett tőke egy részének vagy egészének elvesztését okozhatja. A kockázat még nagyobb a tőkeáttételt magukban foglaló termékek esetében.

Egyes termékek esetében előfordulhat, hogy nincs olyan likvid piacuk, amelyen könnyen értékesíthetők lennének, és ez jelentősen ronthatja az ilyen termékek forgalmi árát. Emiatt az adott termék befektetői elveszthetik befektetett tőkéjük egy részét vagy egészét.

Bizonyos kivételes piaci körülmények szintén negatívan befolyásolhatják a termékek eladhatóságát, vagy akár teljesen illikviddé, eladhatatlanná tehetik a terméket, amely szintén részleges vagy teljes tőkevesztést okozhat.

A Société Générale nem vállal továbbá általános kötelezettséget a termékek visszavásárlására, lejárat előtti visszahívására, az egyes termékek futamideje alatt az árjegyzésre, csak kifejezetten eseti jelleggel. Az ilyen kötelezettségvállalás teljesítése függhet (i) az általános piaci kondícióktól és (ii) a mögöttes eszközök likviditásától és esetenként a kapcsolódó fedezeti ügyletektől is. Az ilyen termékek ára (különös tekintettel a Société Générale által alkalmazott vételi/eladási árrésre, az egyes termékek visszavásárlásánál vagy visszahívásánál) magában foglalja többek között a Société Générale fedezési, vagy visszaváltáshoz kapcsolódó költségeit. A Société Générale és/vagy leányvállalatai nem vállalnak semmilyen felelősséget az ilyen következményekért, vagy azoknak a termékhez kapcsolódó ügyletekre, vagy a termékekbe történő befektetésekre kifejtett hatásáért.

Annak érdekében, hogy bizonyos rendkívüli eseményeknek a termékre vagy mögöttes eszközökre gyakorolt hatását figyelembe vehessék, a termék dokumentációja rendelkezik (i) módosítási, illetve helyettesítési eljárásról bizonyos esetekre, (ii) a termék lejárat előtti visszafizetéséről. Ezek a termékkel kapcsolatban veszteséget is okozhatnak. A vonatkozó jogszabályoknak megfelelően sem a Société Générale, sem a Kibocsátó nem vállal felelősséget a külső forrásokból származó információk pontosságáért, teljességéért vagy alkalmazhatóságáért, függetlenül attól, hogy az információk megbízhatónak ítélt forrásból származnak.

A befektetések értéke ingadozhat. A szimulált vagy tényleges múltbeli teljesítmény közlésekor a bemutatott adatok múltbeli időszakokra vonatkoznak, és nem tekinthető úgy, hogy megbízható előrejelzést adnak a jövőbeli eredmények tekintetében. Ugyanez vonatkozik a múltbeli piaci adatokra is. Jövőbeli teljesítmény illusztrálásakor a jövőre vonatkozó adatok előrejelzésnek tekintendők, nem a jövőbeli eredményeket mutatják. Továbbá amikor a múltbeli teljesítmény vagy a szimulált múltbeli teljesítmény a befektető hazai devizájától eltérő devizában kifejezett értékeken alapul, a devizaárfolyamok ingadozása növelheti és csökkentheti is az adott befektetés megtérülését. Végezetül a múltbeli, jövőbeli vagy szimulált múltbeli eredményeket csökkenthetik az esetleges költségek, jutalékok, adók, vagy a befektetőket terhelő egyéb költségek.



A befektető felelőssége annak megállapítása, hogy jogosult-e az adott termék megvásárlására, vagy az abba való befektetésre. Bizonyos termékek mögöttes eszközei egyes országokban értékesítési korlátozás alá eshetnek. Felhívjuk a befektetők figyelmét arra a tényre, hogy az korlátozásokat alkalmazó országokban az adott termékek értékesítése semmi esetre sem jelent a korlátozás alá eső mögöttes eszközök megvásárlására vonatkozó ajánlatot, vagy arra való felhívást az adott országban. Ha a vonatkozó jogi környezet és szabályozás alapján bármilyen személy (az érdekelt fél) arra kötelezett, hogy felfedje a leendő befektetők felé a termékkel kapcsolatos jutalékot, vagy ellentételezést, amit a Société Générale vagy a Kibocsátó neki juttat, illetve amit az érdekelt fél nekik fizet, az ilyen szabályozásnak való megfelelés az érdekelt fél kizárólagos felelőssége. Ha a mögöttes eszköz(ök) jegyzése vagy árazása más devizában történik, és/vagy egy index vagy eszközkosár egy vagy többféle külföldi devizában jegyzett komponensből áll, a devizaárfolyam ingadozások miatt az ilyen befektetés(ek) értéke más devizákban kifejezve ingadozhat, kivéve, ha az adott termék devizaárfolyam-garanciát is tartalmaz.

#### **Összeférhetetlenségből eredő kockázat:**

A résztvevő vállalatcsoport egyes tagjai többféle módon is szerepet is betölthetnek a kötvényekkel kapcsolatban, és minden egyes tagvállalat esetében felmerülhet az összeférhetetlenség a kötvényekkel kapcsolatban betöltött szerepével, vagy a szokásos tevékenységével összefüggésben. A Kibocsátó, a Forgalmazó és a Kalkulációs Ügynök/Kifizető Ügynök társult vállalati egységek, amelyek különböző funkciókat töltenek be a kötvények kibocsátása és az azok alapjául szolgáló struktúra tekintetében. A különböző vállalatcsoportok egyes tagjai a kötvények tulajdonosain kívül mások felé is elkötelezettek lehetnek szakmailag és bizalmasan. Az egyéb személyek érdekei eltérhetnek a kötvényesek érdekeitől, és ilyen esetekben előfordulhat, hogy az egyes tagvállalatok a kötvényesek érdekeivel ellentétes döntést hoznak.

#### **Adókövetkeztetés:**

A Befektetőknek javasolt a kötvény megvásárlása előtt független adótanácsadó véleményét kikérni. A Citigroup és leányvállalatai nem adnak adótanácsot, így a kötvénybe történő befektetéssel kapcsolatos adókövetkeztetés teljes mértékben a Befektetőt terheli. A befektetőknek tudniuk kell, hogy a kötvényekre vonatkozó adózási szabályozás eltérő lehet a különböző jogi környezetekben. A befektetők kizárólagosan felelősek a kötvénnyel kapcsolatos bármely adó, vagy illeték összegének megfizetéséért. A vonatkozó adózási szabályok változása negatívan érintheti a kötvényeseket.

#### **Kockázatok halmozódása:**

A pénzügyi piacok sajátos összefüggései miatt a kötvényekbe való befektetés kockázatokkal jár, így a

**NYILVÁNOS KIBOCSÁTÁS: 3 ÉVES, FELTÉTELESEN TŐKEVÉDETT, AZ ESTÉE LAUDER ÉS A RALPH LAUREN RÉSZVÉNYEIEHöz KÖTÖTT, MAGYAR FORINTBAN DENOMINÁLT KÖTVÉNY**

**KIBOCSÁTÓ: SG ISSUER, GARANCIÁVÁLLALÓ: SOCIÉTÉ GÉNÉRALE**

befektetést csak azt követően javasolt megtenni, hogy már felmértük a jövőben várható potenciális piaci változások irányát, idejét és mértékét (azaz többek között a referencia papírok, indexek, áruk, kamatok értékét és összefüggéseit) a kötvény feltételei és tulajdonságai mellett. A kötvények vonatkozásában egyszerre több kockázati tényező hatása is érvényesülhet, ezért nem mondható meg előre, milyen hatással jár egy adott kockázati tényező. Ezen felül a kockázati tényezőknek halmozódó hatása is lehet, ami szintén nem látható előre. A különböző kockázati tényezők bármilyen kombinációinak kötvényekre gyakorolt hatása nem megjósolható.

#### **Részvényeket befolyásoló tényezők:**

A befektetőknek rendelkezniük kell általános ismeretekkel a globális részvénypiaci befektetések tekintetében. Tisztában kell lenniük azzal, hogy többek között a globális gazdasági, pénzügyi és politikai fejlemények is jelentős hatást gyakorolhatnak a kötvény teljesítményére.

A kötvény részvényekhez köthető kockázatai a kötvény feltételeitől függenek. Ezen kockázatok egyike többek között, de nem kizárólag a részvényárak jelentős ingadozásának lehetősége. A részvényárak emelkedhetnek és eshetnek is, és a részvények aktuális értéke egy adott napon nem feltétlenül felel meg a megelőző időszak teljesítményének. Nem garantálható a részvények jövőbeli értéke, sem a részvények vagy a részvénytársaságok folyamatos megmaradása és működése.

A kötvények a Kibocsátó kötelezettségét testesítik meg és nem a Mögöttes eszközök cégeinek kötelezettségét. Egyik Mögöttes eszköz vállalata sem tesz semmiféle ajánlatot, sem részvényekre, sem egyéb Mögöttes eszközök vállalatai által támogatott, vagy azok részvényeire, vagy más papírjaira átváltható értékpapírokra. A Mögöttes eszközök részvényeinek kibocsátói nem vettek részt a kötvény készítésében, ill. a feltételek megállapításában, továbbá sem a Kibocsátó, sem a Garanciavállaló, sem az Üzletkötő nem vállalja, hogy a szóban forgó kibocsátással kapcsolatban utánanéző a jelen kötvényben szereplő részvények kibocsátóira vonatkozó információknak, vagy megvizsgálja ezeket.

#### **A mögöttes eszközök és a hozam kapcsolata:**

A kötvény hozama nagy részben függ a mögöttes eszközök értékének alakulásától a kötvény futamideje alatt. Azonban a kötvény teljesítménye kevesebb vagy is több, lehet, mint a mögöttes eszközök tényleges teljesítménye.

#### **Újrabefektetési kockázat**

Az Értékpapírok/Kötvények automatikus futamidő alatti visszahívási funkcióval, továbbá megadott napokon

történő, opcionális visszaváltási lehetőséggel rendelkeznek. Az Értékpapírokra/Kötvényekre vonatkozó opcionális visszaváltási lehetőség várhatóan korlátozza az eszközök piaci értékét. Az olyan időszakokban, amikor a Kibocsátó visszafizetheti az Értékpapírokat/Kötvényeket, ezeknek az eszközöknek a piaci értéke általában nem emelkedik sokkal afölé az ár fölé, melyen a kifizetésük megtörténik. Ez bármely visszafizetési időszakot megelőzően is igaz lehet. Visszaváltás esetén előfordulhat, hogy az Értékpapírok/Kötvények tulajdonosa nem tudja olyan magas effektív kamatra újra befektetni a visszakapott pénzt, mint amekkora a számára épp kifizetett Értékpapírok/Kötvények kamata. A befektetőknek figyelembe kell venniük, hogy a visszafizetéskor rendelkezésre álló egyéb befektetési lehetőségektől függően újrabefektetési kockázatuk állhat fenn.

#### **Kamatfizetés kockázata, ha a Mögöttes eszközök ára a kezdő érték 70%-a alá esik**

Ha bármely értékelési napon a Mögöttes eszközök ára a kezdő érték 70%-a alatt van, a befektetők nem kapnak kamatot a megfelelő Kamatfizetési napon. Ilyen esetben a befektetőket nem kompenzálják az befektetett összegben elszenvedett veszteségeikért, pl. infláció, kamatvesztesség. Előfordulhat, hogy a mögöttes eszközök mindegyike a kezdő értékének 70%-a alatt marad akár huzamosabb ideig, vagy akár a teljes futamidő alatt is, így a kötvény esetleg egyáltalán nem fizet kamatot, amely esetben a kötvény hozama jóval kevesebb lehet a kibocsátó egyéb hasonló futamidejű hagyományos kötvényeivel összehasonlítva.

#### **A kamat kifizetés (ha indokolt), a teljesítménytől függ az adott értékelési napon:**

Az, hogy bármely kamat fizetési napon történik-e kamat kifizetés az adott kamatfizetési periódus végén kerül meghatározásra, az adott értékelési napon a teljesítmény függvényében. Az, hogy az adott kamat fizetési napon történik-e kamatfizetés nem derül ki, csak közel a kamat periódus legvégéhez. Továbbá, mivel kamat kifizetés kizárólag az értékelési napon meghatározott teljesítménytől függ, abban az esetben, ha bármelyik teljesítmény az adott értékelési napon alacsonyabb 70%-nál, nem történik kamat kifizetés az adott kamat periódusra, annak ellenére sem, ha az adott periódus során volt magasabb is a teljesítmény.

#### **Magasabb kockázat, hogy nem történik kamatkifizetés és a befektetett tőke jelentős elvesztése a csupán egy mögöttes eszközökhöz kötött befektetésekkel szemben:**

Annak kockázata, hogy a futamidő alatt nem történik kamatfizetés, illetve, hogy a befektetett összeg jelentős veszteséget szenved el, a jelen kötvény esetében

nagyobb egy olyan kötvényhez viszonyítva, amelynek a kifizetése csak egy mögöttes eszköz teljesítményétől függ. Kettő mögöttes eszköztől függő kifizetés esetén megnő a valószínűsége annak, hogy (i) az időközi teljesítmény a Záró értékelés napján kezdő érték 70%-a alá esik, (ii) az időközi teljesítmény bármelyik értékelési napon a kezdő érték 70%-a alá esik, ahhoz képest, mintha a kifizetések csak egy mögöttes eszköz teljesítményétől függenének. Mindezek okán megnő annak a valószínűsége, hogy a kötvény befektetői nem kapnak kamatot, vagy, hogy a befektetésen jelentős veszteségük keletkezik. Hasonlóképp, kettő mögöttes eszköz esetében kevésbé valószínű, hogy mindkettő eléri a megfelelő visszahívási határszintet a visszahívás értékelési napján az egy mögöttes eszökhöz kötött kötvényhez képest, ezért kisebb a valószínűsége annak, hogy lejárat előtt visszahívják a kötvényt.

#### **A mögöttes eszköz elméleti jellege:**

A befektetőknek figyelembe kell venniük, hogy a Mögöttes Indexnek való kitettség csak elméleti jellegű, és hogy a Kötvénybe való befektetés nem jelent befektetést a Mögöttes Indexbe. Bár a Mögöttes Index teljesítménye befolyásolja a Kötvényt, a Mögöttes Index és a Kötvény különböző jogi személyek más-más kötelezettségét jelentik. A befektetők nem fektetnek be közvetlenül a Mögöttes eszközbe.

#### **Tőkeáttétel kockázata:**

A hitelfelvételből történő kötvényvásárlás (tőkeáttétel) jelentős negatív hatással lehet a befektetés értékére és megtérülésére. A Kötvények feltételezett teljesítményére vonatkozóan az itt közölt példák nem veszik figyelembe az esetleges tőkeáttétel hatásait. Azon befektetők, akik befektetés céljából hitelt kívánnak igénybe venni, kérjenek további részletes tájékoztatást a hitelt nyújtó szolgáltatótól a vonatkozó kockázatokról. Ha a befektető tőkeáttételt vesz igénybe a befektetés során, gondoskodnia kell arról, hogy a piaci mozgások kedvezőtlen alakulása esetén is elegendő likvid eszközzel rendelkezzen majd. Abban az esetben, ha a befektető nem tesz eleget fizetési kötelezettségeinek, elképzelhető, hogy esetleg a kötvényt értesítés nélkül likvidálják.

## A HITELMINŐSÍTÉSEKRE ÉS AZOK KILÁTÁSAIRA VONATKOZÓ FONTOS TUDNIVALÓK

---

A hitelminősítés és a kilátásokra vonatkozó elemzés külső forrásokból származó információkat is magában foglalhat, ideértve a hitelminősítőket, például a Standard & Poor's által adott minősítést is. A külső forrásokból származó tartalmak sokszorosítása és terjesztése tilos, kivéve, ha az érintett külső partner előzetes írásos beleegyezésével történik. A külső tartalmak szolgáltatói nem garantálják az információk pontosságát, teljességét, időszerűségét vagy elérhetőségét, ideértve a minősítéseket is, és nem vállalnak felelősséget a tartalom felhasználásából (hanyagosság vagy egyéb ok miatt) származó semmilyen hibáért vagy mulasztásért, függetlenül annak okától vagy következményétől. A külső tartalomszolgáltatók semmilyen formában nem szavatolják, ideértve többek között a tartalmak kereskedelmi vagy egyéb speciális célú felhasználásra való megfelelőségét. A külső tartalomszolgáltatók nem felelősek a tartalmaikkal vagy minősítéseikkel összefüggésben felmerülő közvetlen, közvetett, esetleges, példászerű, kárpótló, büntető, speciális vagy következményszerű károkért, költségekért, kiadásokért, jogi díjakért vagy veszteségekért (ideértve az elmaradt bevételt vagy profitot, és alternatív költséget). A hitelminősítések véleményeket testesítenek meg, nem pedig tényeket, vagy értékpapírok vételére vagy eladására vonatkozó javaslatot. A minősítések nem térnek ki az értékpapírok alkalmasságára, illetve az értékpapírok befektetési célú alkalmasságára, és nem kezelhetők befektetési tanácsként.

## A HITELMINŐSÍTŐKRE VONATKOZÓ FONTOS INFORMÁCIÓ

---

A Standard & Poor's Financial Services LLP-t (a továbbiakban: S&P) nem az Európai Unión belül alapították, és nem kérte bejegyeztetését a hitelminősítőkre vonatkozó 1060/2009 EK rendelet szerint (**Hitelminősítőkre vonatkozó rendelet**). A Standard & Poor's Credit Market Services Europe Ltd. felhasználja az S&P hitelminősítéseit, emiatt a Standard & Poor's Credit Market Services Europe Ltd szerepel az Európai Értékpapírpiazi Felügyelet (a továbbiakban: **ESMA**) által a Hitelminősítőkre vonatkozó rendelet szerint a weboldalán közzétett, hitelminősítőket nyilvántartó listán. Az ESMA megerősítette, hogy az Amerikai Egyesült Államokban kiadott, és a Standard & Poor's Credit Market Services Europe Ltd által átvett hitelminősítéseket a piaci szereplők felhasználhatják az Európai Unióban.

A Moody's Investor Service Inc-et (a továbbiakban: Moody's) nem az Európai Unión belül alapították, és nem kérte a Hitelminősítőkre vonatkozó rendelet szerinti regisztrációját. A Moody's Investor Service Ltd a Hitelminősítőkre vonatkozó rendeletnek megfelelően felhasználja a Moody's hitelminősítéseit, emiatt a Moody's Investor Service Ltd szerepel az ESMA által a Hitelminősítőkre vonatkozó rendelet szerint a weboldalán közzétett, hitelminősítőket nyilvántartó listán. Az ESMA megerősítette, hogy az Amerikai Egyesült Államokban kiadott, és a Moody's Investor Service Ltd által átvett hitelminősítéseket a piaci szereplők felhasználhatják az Európai Unióban.

A Fitch Inc-et (a továbbiakban: Fitch) nem az Európai Unión belül alapították, és nem kérte a Hitelminősítőkre vonatkozó rendelet szerinti regisztrációját. A Fitch Ratings Limited a Hitelminősítőkre vonatkozó rendeletnek megfelelően felhasználja a Fitch minősítéseit, emiatt a Fitch Ratings Limited szerepel az ESMA által a Hitelminősítőkre vonatkozó rendelet szerint a weboldalán közzétett, hitelminősítőket nyilvántartó listán. Az ESMA megerősítette, hogy az Amerikai Egyesült Államokban kiadott, és a Fitch Ratings Limited által átvett hitelminősítéseket a piaci szereplők felhasználhatják az Európai Unióban.

Amennyiben az ügyfélnek szándékában áll a Kötvény megvásárlása, kérjük, olvassa el és írja alá a következőket, hogy ezzel jelezze vételi szándékát és az alábbiak tudomásulvételét. A tényleges befektetés egy külön nyomtatvány aláírásával történik meg. A Forgalmazó a kibocsátás után az alábbi weboldalon teszi közzé angol nyelven a Kötvény Végleges Feltételeit:

[http://www.citibank.hu/gcb/Lakossagi\\_ugyfelek/hungary/Megtakaritasok\\_es\\_Befektetesekek/strukturalt-kotvenyek.htm](http://www.citibank.hu/gcb/Lakossagi_ugyfelek/hungary/Megtakaritasok_es_Befektetesekek/strukturalt-kotvenyek.htm).

Ne hozzon befektetési döntést a Kötvények vonatkozásában, amíg nem tisztázta a befektetés jellemző tulajdonságait és a kapcsolódó kockázatokat! Győződjön meg továbbá arról, hogy a befektetés megfelel az Ön egyéni céljainak, körülményeinek és pénzügyi helyzetének!

**A jelen Termékleírásban foglalt minden információ fontos, és miután a befektető visszaigazolta az alábbiakat, ezek az információk részét képezik a Kötvény jegyzésére vonatkozó szerződésnek. Ha az itt leírtakkal kapcsolatban bármilyen további kérdés lenne, vagy nem világos az, hogy mit is igazol vissza aláírásával alább, kérjük, aláírás előtt tisztázza azt a bankárával.**

Aláírással igazolom, hogy megértettem és elfogadom a következőket:

1. A Forgalmazó a Citigroup Inc. leányvállalata. A Citigroup Inc. fiókjai, társult vállalkozásai és/vagy leányvállalatai (együttesen „a Citigroup-hoz tartozó egységek”) jutalékot, vagy egyéb kompenzációt kaphatnak a Kötvények vételéhez, vagy eladásához kapcsolódóan. A jelen Kötvény indikatív forgalmazási jutaléka 2015. január 26-án 2,75%, ami legfeljebb 3,50% lehet.

2. A Citigroup-hoz tartozó egységek ügynökei és alkalmazottai díjazásban részesülhetnek, vagy jutalékot, ill. más ellenszolgáltatást kaphatnak (készpénzben vagy természetben) a Kötvény megvételével kapcsolatban. Az itt ismertetett Kötvények jegyzési díja 2015. január 26-án 3,00%.

3. A Kötvény a Kibocsátó szerződéses kötelezettségét testesíti meg, és hacsak a Végleges Feltételekben másként nem szerepel, semmilyen minősítő ügynökség nem értékeli. A Kamatot a Kötvények Kibocsátója fizeti és a Kibocsátó hitelkockázatának van kitéve.

4. Bármely esetben a Kibocsátó által nyújtott tőkevédelem és/vagy kamatgarancia csak a Kötvény lejáratkor érvényes, csak a Kibocsátó Prospektusában és Végleges Feltételeiben szereplő körülmények esetén érvényes, és nem érvényes abban az esetben, ha bármely Kötvényt a befektető értékesít vagy visszavált, vagy egyébként a Kibocsátó a lejárat nap előtt visszavált vagy visszavásárol, hacsak másképp nem jelezték.

5. A múltbeli teljesítmény nem jelent garanciát a jövőbeli teljesítményre, az árak pedig pozitív és negatív irányba is elmozdulhatnak. A nem helyi devizanemben denominált Kötvényekbe történő befektetések ki vannak téve a devizaárfolyam-ingadozások kockázatának, ami a

befektető alapdevizájában számítva a tőke egy részének vagy egészének elvesztését okozhatja.

6. Nem garantálható, hogy bárki is árat jegyez a Kötvényekre, illetve ha van is árjegyző, nem garantálható, hogy ezen tevékenységét a jövőben is fenntartja. Ennek megfelelően nem vehető bizonyosra, hogy én mint Kötvényes az általam eladni vagy venni szándékozott névértékre élő vételi vagy eladási árat kapok. Így tehát előfordulhat, hogy a Kötvények nem piacképesek, ezáltal a lejárat előtt nem eladhatóak, vagy ha eladásra kerülnek is, a névértékhez képest csak jelentősen diszkontált áron találhatnak vevőre. Kész vagyok elfogadni a hirtelen és jelentős mértékű árcsökkenéseket, amelyre főleg a Kamatfizetések időpontjaikor van nagy esély. Abban az esetben, ha a Kötvényeim lejárat előtt szeretném értékesíteni, azt aktuális piaci áron tehetem meg, ami tőkevesztést okozhat. Ilyen esetben arra is készen állok, hogy a Kötvényeket lejáratig megtartsam. A Citibank N.A., a Citigroup Inc., vagy bármely társult vállalkozás és/vagy leányvállalata semmilyen körülmény esetén nem garantálja azt, hogy ezeknek az értékpapíroknak lesz piaca.

7. A Kötvények által nyújtott gazdasági előnyök változhatnak olyan események hatására, mint a piaci összeomlás, ajánlattétel, vállalat-összeolvadás, átalakítás, fizetésképtelenség, tőzsdéről való kivezetés, adójogszabályi változások.

8. Lejáratkor/Kamatfizetésekor a nekem járó pénzügyi összeghez csak azután jutok hozzá, hogy a Citibank Europe plc (amelynek törvényes képviselőjében annak Magyarországi Fióktelepe jár el) a Kibocsátótól megkapta a megfelelő pénzügyi összeget. Ez azt eredményezheti, hogy a kifizetés a számomra csak a megállapított Lejárat/Kamatfizetési Nap után történik meg.

9. A Kötvény részletes feltételeit a Kibocsátó által összeállított Kibocsátási dokumentáció tartalmazza.

kérem a Kötvényhez kapcsolódó bármely kifizetés adóvonzatait illetően.

10. Megértettem, hogy sem a Kibocsátó, sem más, a Kötvény általam történő jegyzésével kapcsolatban érintett, a Citigrouphoz tartozó egység nem ad adózásra vonatkozó tanácsot a Kötvény kapcsán kifizetésre kerülő összegek tekintetében. Tudomásul veszem továbbá, hogy az egyéni körülményeimnek megfelelően változhat az, hogy adózási szempontból milyen elbírálás alá esnek a Kötvények. Amennyiben azt szükségesnek és megfelelőnek ítélem, független adótanácsadó segítségét

11. Nem vagyok egyesült államokbeli személy, és a Kötvény megvásárlásával kapcsolatban a helyi törvények és szabályozás szerint egyébként sem vonatkozik rám korlátozás.

12. A Forgalmazó fenntartja a jogot, hogy a jegyzési időszak zárása előtt bármelyik megbízást törölje.

## **FONTOS INFORMÁCIÓ**

Az itt leírt információk számos megbízhatónak ítélt, nyilvános és nem nyilvános forrásból származnak. Sem a Citigroup Inc., sem ezek egyetlen kapcsolt vállalkozása sem garantálja ezen információk pontosságát és teljességét, és nem vállal felelősséget a felhasználásából eredő semmiféle, közvetlenül vagy közvetve okozott veszteségért.

A Citigroup Inc. és kapcsolt vállalkozásai megbízóként vagy megbízottként közreműködhetnek hasonló tranzakciók lebonyolítása során, vagy a tranzakció mögöttes eszközeihez kapcsolódó ügyletek lebonyolításában. A jelen dokumentum tartalma bizalmas, és kizárólag a Citigroup Inc vagy társult- és leányvállalatai, valamint azon ügyfelek számára készült, akiknek elküldték. A dokumentum lemásolása és továbbküldése az ügyfél szakmai tanácsadóin kívül senki részére nem engedélyezett.

A termék amerikai személyek számára nem elérhető.

**NYILVÁNOS KIBOCSÁTÁS: 3 ÉVES, FELTÉTELESEN TŐKEVÉDETT, AZ ESTÉE LAUDER ÉS A RALPH LAUREN RÉSZVÉNYEIEZH KÖTÖTT, MAGYAR FORINTBAN DENOMINÁLT KÖTVÉNY**  
**KIBOCSÁTÓ: SG ISSUER, GARANCIÁVÁLLALÓ: SOCIÉTÉ GÉNÉRALE**  
**ISIN: XS1143960109**

Kelt

(helyszín)

(dátum)

CIF

Aláírás: