

NYILVÁNOS KIBOCSÁTÁS: 3 ÉVES, FELTÉTELESEN TŐKEVÉDETT AZ BG GROUP PLC ÉS A RIO TINTO PLC RÉSZVÉNYEIHEZ KÖTÖTT EURÓBAN DENOMINÁLT VISSZAHÍVHATÓ KÖTVÉNY
KIBOCSÁTÓ: CREDIT SUISSE AG, AMELYNEK KÉPVISELETÉBEN ELJÁR ANNAK LONDONI FIÓKTELEPE

A TERMÉK ÖSSZEFOGLALÁSA*

Termékkategória:	Strukturált befektetés	Kifizetési összefoglaló*: A lentiek csak a termék legfőbb tulajdonságait foglalják össze. Minden befektetőnek ajánlatos ismernie a jelen dokumentum teljes tartalmát a termék tulajdonságainak, kockázatainak és a termék futamideje során az egyes részvevők szerepének részletes megismerése érdekében. A termék leírás a 2. oldalon, az alábbi kifizetések eseteit illusztráló elméleti példák pedig a 8. oldalon találhatóak. Futamidő alatti visszahívási funkció: A kötvény lejárat előtti visszahívási funkcióval rendelkezik. Ez azt jelenti, hogy bármely értékelési napon (ahogy az részletezve megtalálható a termék leírás részben a 2. oldalon), ha mindkét mögöttes részvény záró értéke eléri, vagy meghaladja, a vonatkozó futamidő alatti visszahívási értékét, a Kibocsátó automatikusan visszahívja a kötvényt a vonatkozó futamidő alatti visszahívási napon. Ha a kötvény visszahívásra kerül, a befektető számára visszafizetésre kerül a teljes befektetett tőkeösszeg VALAMINT éves 10.00%-12.75%-os ¹ kamat szorozva a kibocsátás óta eltelt értékelési napok számával. További kamat vagy tőke kifizetés nem történik, amennyiben bekövetkezik a futamidő alatti visszahívási esemény. Lejáratkori kifizetés, amennyiben nem került sor futamidő alatti visszahívásra: <ul style="list-style-type: none"> Ha a záró értékelés napján mindkét mögöttes részvény értéke eléri vagy meghaladja a kezdő értékük 100%-át, a befektető megkapja a befektetett tőke 100%-át PLUSZ összesen 30.00%-38.25%-os¹ kamatot Ha a záró értékelés napján bármely mögöttes részvény értéke nem érte el a kezdő értéke 100%-át, de mindkét mögöttes részvény értéke eléri vagy meghaladja a kezdő értéke 65%-át, a befektető megkapja a befektetett tőke 100%-át. Ha a záró értékelés napján bármelyik mögöttes részvény értéke a kezdő értékéhez képest több mint 35%-ot esett, a befektetett tőke összege sérül annyi százalékkal, amennyivel a legalacsonyabban teljesítő részvény ára csökkent, amely akár nulla kifizetést is jelenthet.
Terméktípus:	Strukturált kötvény	
Kibocsátó:	Credit Suisse AG, amelynek képviselőjében eljár annak Londoni Fióktelepe	
Devizanem:	EUR	
Mögöttes részvények:	BG Group PLC és Rio Tinto PLC	
Futamidő:	3 év	
Üzletkötés napja:	2014. szeptember 30.	
Kibocsátás napja:	várhatóan 2014. október 7.**	
Kezdő érték:	2014. szeptember 30.	
Záró értékelés:	várhatóan 2017. október 02**.	
Lejárat:	várhatóan 2017. október 9.**	
ISIN:	XS1093362892	Lejáratkori kifizetés, amennyiben nem került sor futamidő alatti visszahívásra: <ul style="list-style-type: none"> Ha a záró értékelés napján mindkét mögöttes részvény értéke eléri vagy meghaladja a kezdő értékük 100%-át, a befektető megkapja a befektetett tőke 100%-át PLUSZ összesen 30.00%-38.25%-os¹ kamatot Ha a záró értékelés napján bármely mögöttes részvény értéke nem érte el a kezdő értéke 100%-át, de mindkét mögöttes részvény értéke eléri vagy meghaladja a kezdő értéke 65%-át, a befektető megkapja a befektetett tőke 100%-át. Ha a záró értékelés napján bármelyik mögöttes részvény értéke a kezdő értékéhez képest több mint 35%-ot esett, a befektetett tőke összege sérül annyi százalékkal, amennyivel a legalacsonyabban teljesítő részvény ára csökkent, amely akár nulla kifizetést is jelenthet.
Forgalmazó:	Citibank Europe plc., amelynek törvényes képviselőjében eljár annak Magyarországi Fióktelepe	

¹ Végső értéke az Üzletkötés napján kerül megállapításra a piaci feltételek függvényében.

* A Kibocsátó hitelkockázata mellett.

** Kérjük, tekintse meg a Tájékoztató jellegű kondíciók részt további információért.

STRUKTURÁLT KÖTVÉNYEK

A strukturált kötvény a kibocsátójának fizetési kötelezettségét foglalja magában, a hozama pedig általában valamilyen mögöttes eszköz (pl. részvény, index, áru, vagy deviza) vagy részvények kosarának teljesítményének függvénye.

A STRUKTURÁLT KÖTVÉNYEK NEM LEKÖTÖTT BETÉTEK, ÉS NEM VONATKOZIK RÁJUK ÁLLAMI GARANCIÁVÁLLALÁS, ILLETVE - HACSAK MÁSKÉNT NEM SZEREPEL – CITIGROUP INC., VAGY CITIGROUP LEÁNYVÁLLALAT GARANCIA, TOVÁBBÁ BEFEKTETÉSI KOCKÁZATTAL JÁRNAK IDE ÉRTVE A BEFEKTETETT TŐKE ELVESZTÉSÉNEK KOCKÁZATÁT IS.

A CITIBANK EUROPE PLC (amelynek törvényes képviselőjében eljár annak MAGYARORSZÁGI FIÓKTELEPE) A KÖTVÉNYEK FORGALMAZÓJAKÉNT JÁR EL. A TŐKEVÉDELMEZ (FELTÉTELES TŐKEVÉDELMEZ) KIZÁRÓLAG A KIBOCSÁTÓ (ÉS HA VAN, AKKOR A GARANCIÁVÁLLALÓ) BIZTOSÍTJA. EZEN INTÉZMÉNY(EK) TELJES HITELKOCKÁZATA A BEFEKTETŐT TERHELI, AZAZ A BEFEKTETŐ KÖTVÉNYEKBŐL EREDŐ TŐKE ÉS KAMATFIZETÉSRE VONATKOZÓ IGÉNYE KIZÁRÓLAG EZEN INTÉZMÉNYEKKEL SZEMBEN ÉRVÉNYESÍTHETŐ, MINT NEM ALÁRENDELTE, BIZTOSÍTÉK NÉLKÜLI FIZETÉSI KÖTELEZETTSÉG. A KIBOCSÁTÓVAL (ÉS A GARANCIÁVÁLLALÓVAL, HA VAN) KAPCSOLATOS BÁRMELY RENDKÍVÜLI ESEMÉNY HÁTRÁNYOSAN ÉRINTHETI A KÖTVÉNYEK ÉRTÉKÉT ÉS MEGTÉRÜLÉSÉT, AMELY MAGÁBAN FOGLALHATJA AKÁR A TŐKE RÉSZLEGES VAGY TELJES ELVESZTÉSÉT IS.

+ A jelen Tőkepiaci Tájékoztató magyar és angol nyelven került kibocsátásra. Bármilyen eltérés vagy értelmezési probléma esetén a magyar nyelvű változat irányadó. Citibank Europe plc (1 North Wall Quay, Dublin 1., Írország), törvényes képviselőjében eljár annak Magyarországi Fióktelepe. 1051 Budapest, Szabadság tér 7., Cg. 01-17-000560, Fővárosi Törvényszék Cégbírósága, tevékenységi engedély: Central Bank of Ireland, 2001. május 1., a Budapesti Értéktőzsde tagja. Az itt közölt információ a befektetési vállalkozásokról és az árutőzsdei szolgáltatókról, valamint az általuk végezhető tevékenységek szabályairól szóló 2007. évi CXCVIII. törvény (a továbbiakban: Bsztv.) 122. §-a szerinti reklámnak minősül, és az "Előzetes ügyfél-tájékoztató a Citibank által lakossági ügyfelek részére nyújtott befektetési szolgáltatásokkal kapcsolatban" elnevezésű dokumentummal együttesen képezi a Bsztv 41-43. §-ai szerinti teljes körű előzetes tájékoztatást. További kérdéseivel kérjük, forduljon bizalommal személyi bankárainkhoz. Az EHM értéket lásd a Tájékoztató Jellegű Kondíciók között a Kamatfizetés részénél.

A KIBOCSÁTÓRÓL

Ezt a strukturált kötvényt (a továbbiakban Kötvény, vagy Kötvények) a Credit Suisse AG, amelynek képviselőjében eljár annak Londoni Fióktelepe (Kibocsátó) bocsátja ki - figyelemmel a feltételes tőkevédelem szabályaira.

Ez a termékleírás a Kibocsátó 2014. július 3-án kelt kötvény kibocsátási programjával, annak esetleges jövőbeli módosításaival, aktualizálásával vagy újra kiadásával, a Végleges Feltételekkel és a további kiegészítésekkel együtt olvasandó és alkotja a Prospektust. A Prospektus és a Végleges Feltételek angol nyelven elérhetőek a Forgalmazó fiókjaiban valamint ezen a weboldalon:

http://www.citibank.hu/gcb/Lakossagi_ugyfelek/hungary/Megtakaritasok_es_Befektetesek/strukturalt-kotvenyek.htm.

A jelen termékleírás a Kibocsátási tájékoztató alapján készült, bármely tartalmi eltérés esetén a Kibocsátási tájékoztató az irányadó.

AZ EGYES RÉSZVEVŐK SZEREPE

A befektetőknek ismerniük kell (és el kell fogadniuk), hogy a Kötvényt illetően a Kibocsátó és a Citibank vállalatcsoport egyes tagjai milyen eltérő funkciókat látnak el. A Citibank Europe plc (törvényes képviselőjében eljár annak Magyarországi Fióktelepe) csak a kötvény Forgalmazójaként jár el. A befektetők a kötvénybe való befektetésen keresztül a Credit Suisse AG, amelynek képviselőjében eljár annak Londoni Fióktelepe hitelezési kockázatát vállalják. A kötvény alapján bármilyen esedékessé váló összeg a Credit Suisse AG, amelynek képviselőjében eljár annak Londoni Fióktelepe szerződéses fizetési kötelezettsége.

FELTÉTELES TŐKEVÉDELMEZ

Jelen kötvény csak feltételesen tőkevédett. Ez annyit jelent, hogy a befektetett tőke összege sérülhet, ha a mögöttes részvények értéke egy bizonyos szint alá csökken (ld. „Piaci kockázatok” a „Főbb kockázatok” alatt). A Kötvény befektetőinek tudniuk kell, hogy tőkéjük egy része, vagy egésze is elveszhet.

Kérjük, hogy olvassa el a termékleírás egyéb kockázatokról szóló részét is a „Főbb kockázatok” alatt, amely nem minősül teljes körű tájékoztatásnak, hiszen lehetnek további olyan váratlan, előre nem látható kockázatok, mikro- és makrogazdasági körülmények, melyek a Mögöttes részvények piaci értékére, így magára a kötvényre is negatív hatással lehetnek.

TERMÉKLEÍRÁS

Ennek az euróban (EUR) denominált, 3 éves kötvénynek a potenciális hozama a mögöttes részvények teljesítményétől függ. A teljesítményeket évente vizsgálják meg az értékelési napokon, úgy, hogy elosztják a Mögöttes részvények adott éves Értékelési napon megfigyelt Záró értékét a Kezdő értékükkel. A számítás eredménye százalékban kifejezve megadja a Mögöttes részvények teljesítményét, melyek közül az alacsonyabbat veszik figyelembe.

A kezdő érték megállapításának napján, a következők kerülnek megállapításra:

A részvények kezdő értéke: mindkét részvény hivatalos záró értéke a kezdő érték megállapításának napján

Futamidő alatti visszahívási szint: a részvények kezdő árának 100% -a

Határszint átlépés értéke: A határszint átlépése abban az esetben történik meg, ha bármelyik részvény ára a záró érték megállapításának napján a kezdő értékének 65%-a alatt zár.

	Értékelési nap	Kifizetés napja:
1	2015. szeptember 30.	2015. október 7.
2	2016. szeptember 30.	2016. október 7.
3	2017. szeptember 30.	2017. október 9.

3 ÉVES, FELTÉTELESEN TŐKEVÉDETT AZ BG GROUP PLC ÉS A RIO TINTO PLC RÉSZVÉNYEIEZH KÖTÖTT EURÓBAN DENOMINÁLT VISSZAHÍVHATÓ KÖTVÉNY

Kibocsátó:

CREDIT SUISSE AG, AMELYNEK KÉPVISELETÉBEN ELJÁR ANNAK LONDONI FIÓKTELEPE

ISIN kód: XS1093362892

FUTAMIDŐ ALATTI VISSZAHÍVÁSI FUNKCIÓ*

A kötvény futamidő alatti visszahívási funkcióval rendelkezik, ami azt jelenti, hogy ha bármely értékelési napon mindkét mögöttes részvény záró értéke eléri, vagy meghaladja, a vonatkozó Futamidő alatti visszahívási szintet (részletezve a fenti táblában) a Kibocsátó automatikusan visszahívja a kötvényt a vonatkozó futamidő alatti visszahívási napon.

Ha a kötvény visszahívásra kerül, a befektető számára visszafizetésre kerül a teljes befektetett tőkeösszeg PLUSZ kamatot kap.

A kifizetésre kerülő kamat mértékének kiszámítási módja: éves 10.00%-12.75%-os¹ fix kamat, szorozva a kibocsátás óta eltelt értékelési napok számával.

Ha a futamidő alatti visszahívási funkció teljesült, a tőke és a kamat a vonatkozó Futamidő alatti kötelező visszahívási napon kerül kifizetésre. További kamat vagy tőke kifizetés nem történik, amennyiben bekövetkezik a futamidő alatti visszahívási esemény.

KIFIZETÉS LEJÁRATKOR*

A kötvény Határszint átlépési funkcióval is rendelkezik, ami akkor következik be, ha a záró értékelési napon bármely mögöttes részvény hivatalos záró értéke alacsonyabb, mint a fenti Határszint átlépés értéke. A lejáratkori kifizetési összeg a következők szerint kerülnek kiszámításra:

- Ha a záró értékelés napján mindkét mögöttes részvény értéke eléri vagy meghaladja a kezdő értékük 100%-át, a befektető megkapja a befektetett tőke 100%-át PLUSZ összesen 30.00%-38.25%-os¹ kamatot
- Ha a záró értékelés napján bármely mögöttes részvény értéke nem érte el a kezdő értéke 100%-át, de Határszint átlépés (a részvény kezdő értéke 65 %-ánál rosszabban teljesít) nem történt, a befektető megkapja a befektetett tőke 100%-át.
- Ha a záró értékelés napján a Határszint átlépés bekövetkezik (bármely részvény a kezdő értékéhez képest 35%-nál többet esett), a befektetett tőke összege sérül annyi százalékkal, amennyivel a legalacsonyabban teljesítő részvény ára csökkent a kezdő értékelés és a záró értékelés között (mind két napot beleértve), amely akár nulla kifizetést is jelenthet. Kérjük a határszint átlépésről és lejáratkori kifizetésekről tájékozódjon bővebben a „Példák” és „Tájékoztató jellegű kondíciók” részből.

* A Kibocsátó hitelkockázata mellett.

¹ Végző értéke az Üzletkötés napján kerül megállapításra a piaci feltételek függvényében.

DÍJAK

A Forgalmazót 3,00%-ig terjedő értékesítési díj illeti meg, amely a Kötvény kibocsátásakor fizetendő. A Kötvények lejárat előtti visszaváltásának díja a névérték 1,00%-a. A Forgalmazó a kötvények után évente a névérték átlagos egyenlegének 0,25%-át, de maximum 75000 Ft-nak megfelelő összeget számít fel éves értékpapír-számlavezetési díjként¹.

A Kibocsátó a kibocsátott összeg legfeljebb 3,50%-át elérő forgalmazási jutalékot nyújthat a Forgalmazónak, melynek mértékét az Üzletkötés napján határozza meg, és az ügyletről szóló visszaigazolásban kerül feltüntetésre.

¹ Az értékpapír számlavezetési díj terhelése negyedévente történik, a díj leírását a Forgalmazó mindenkor hatályos kondíciós listája tartalmazza. A Forgalmazó fenntartja a jogot, hogy a befektetési szolgáltatási tevékenységekre vonatkozó Üzletszabályzatában foglalt feltételek szerint a díjat egyoldalúan módosítsa.

A MÖGÖTTES RÉSZVÉNYEKRŐL

A kötvény lehetőséget nyújt a befektetők számára az BG Group PLC és a Rio Tinto PLC cégek részvényeinek teljesítményéből fakadó kamatra.

Rio Tinto PLC (Bloomberg: RIO LN Equity)

A Rio Tinto Plc egy nemzetközi bányavállalat. A társaság érdekelt az alumínium, bórax, szén, réz arany, vasérc, ólom, ezüst, ón, urán, cink, titán-dioxid alapanyag, gyémánt, talkum és cirkon bányászatában. A céget közösen jegyzik a RIO AU részvényt.

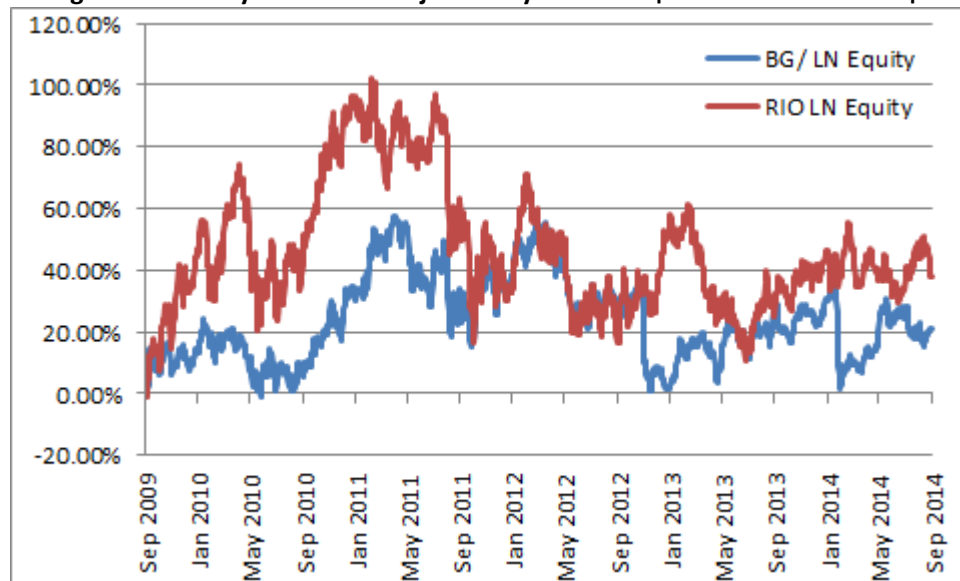
Forrás: 2014. szeptember 1, Bloomberg

BG Group PLC (Bloomberg: BG/ LN Equity)

A BG Group PLC egy integrált fölgáz-vállalatként működik. A cég kutat és fejleszt, gyárt, cseppfolyósít és értékesít mindenféle szénhidrogéneket, köztük kiemelten földgázt. A BG Group globális hálózaton keresztül nyújtja a szolgáltatásait.

Forrás: 2014. szeptember 1, Bloomberg

A mögöttes részvények múltbeli teljesítménye 2009. szeptember 1. és 2014. szeptember 1. között



Forrás: 2014. szeptember 1, Bloomberg

A múltbeli teljesítmények nem garantálják a jövőbeni teljesítményt. A valós teljesítmény eltérő lehet.

A fenti grafikon a Mögöttes részvények múltbeli teljesítményét mutatja, nem pedig a Kötvény valós múltbeli Kamatát, valamint nem kalkulál a Kötvény megvásárlásához kapcsolódó díjakkal sem.

A BEFEKTETÉS CÉLJA

A befektető célja:

- A jelen kötvény befektetőinek osztaniuk kell azt a nézetet, miszerint a mögöttes részvények értéke csak mérsékelten fog csökkenni/emelkedni a futamidő során, de ha csökken, akkor a záró értékelés napján nem lesz alacsonyabb, mint a kezdő érték 65%-a.
- Direkt kitettség a Kibocsátó felé.
- Közepes futamidejű befektetés a mögöttes részvények teljesítményétől függő limitált kamattal.
- Potenciális éves maximum 10.00%-12.75%-os¹ kamat attól függően, hogy az egyes mögöttes részvények hivatalos záró értéke az értékelési napokon elérték vagy meghaladták-e a kamat fizetési feltétel szintjét (a „futamidő alatti visszahívás” és a „Főbb kockázatok” szerint)

A befektető elfogadja:

- A jelen Kötvénybe való befektetéssel járó kockázatokat (lásd Főbb kockázatok).
- Legfeljebb 3 évig megtartja a befektetést.
- A feltételesen tőkevédett kötvénybe való befektetés kockázatát, ahol a befektetett tőke kockázatnak van kiveve, így a kötvényes elveszítheti a befektetett tőke egy részét vagy egészét.
- A tőkeveszteség lehetőségét lejáratkor, abban az esetben, ha bármelyik részvény ára a záró érték megállapításának napján a kezdő értékének 65%-a alatt zár.
- A lehetőségét, hogy nem történik kamatkifizetés a kötvény futamideje alatt.
- A mérsékelt likviditást, mivel a kötvény alapvetően úgy épül fel, hogy lejáratig megtartják.
- A befektetés hozama kevesebb lehet a mögöttes részvénybe való direkt befektetéshez viszonyítva.
- Az úrabefektetési kockázatot, azaz azt a kockázatot, hogy nem lesz potenciálisan hasonló befektetés, hasonló hozammal, ha a kötvény kötelező visszahívásra kerül a lejárat előtt.
- Előfordulhat, hogy elveszíti a tőke egy részét vagy egészét, illetve a potenciális kamatot, ha lejárat előtt eladja a kötvényt. A lejáratig való megtartás nem jelenti azt, hogy a teljes tőke összege megmarad, mivel a kötvény tulajdonosa elveszítheti a tőke egy részét vagy egészét lejáratkor.
- A Kibocsátó hitelkockázatát a tőke és a kamatfizetés tekintetében a kötvény teljes futamideje alatt.
- A hitelminősítés és kilátások a Kibocsátóval kapcsolatban a kötvény teljes futamideje alatt változhatnak.
- Előfordulhat, hogy a tőke, vagy a hozam egy része elvesz, amennyiben a Kötvényt a Kibocsátó a futamidő vége előtt visszafizeti. Ilyen esemény többek között törvénytelenység, adózási okok és vagy piaci események, vagy a Kibocsátót, vagy leányvállalatait érintő törvényi változások hatására állhat elő. A Lejárat előtti visszafizetésről a Kalkulációs megbízott dönt a Kötvény feltételeiben és a Kibocsátási tájékoztatóban részletesebben leírtak szerint. (lásd Főbb kockázatok – Lejárat előtti visszafizetés kockázata).

* A Kibocsátó hitelkockázata mellett.

¹ Végző értéke az Üzletkötés napján kerül megállapításra a piaci feltételek függvényében.

Ez a kötvény csak feltételesen tőkevédett, így a direkt részvénytőke befektetéshez hasonló kockázatokkal jár, ide értve a tőke és a potenciális kamat egy részének, vagy egészének elvesztését is.

BEFEKTETÉSI PROFIL

Futamidő - évek	<1	1	2	3	4	5
Kockázati besorolás	1 Nagyon alacsony	2 Alacsony	3 Mérsékelt	4 Mérsékelten magas	5 Magas	6 Nagyon magas
Befektetési cél	Jövedelem	Jövedelem + növekedés		Növekedés	Erős növekedés	
Devizanem	EUR					
Minimum befektetés	1 000 EUR a felett 1 000 EUR többszöröse					
Kibocsátási ár	100%					
Lejárat előtti visszaváltás	Normális piaci viszonyok esetén naponta, a piaci lehetőségeknek megfelelően.					

A TERMÉKBESOROLÁS MAGYARÁZATA

Az egyes termékek számszerű besorolása a termékek kockázati szintjét jeleníti meg egy 1-6-ig terjedő skálán, ahol az 1-es a legalacsonyabb, a 6-os a legmagasabb kockázati szintet jelenti. A skála a termékek relatív kockázatát jelenti, és nem veszi figyelembe a terméken kívül eső kockázati faktorokat. Ilyen külső kockázati faktor lehet például, ha a befektetést hitelből valósítják meg, vagy ha a befektetés a befektető hazai devizájától eltérő devizanemben történik. A bankárok további részletekkel szolgálhatnak a kockázati besorolás során figyelmen kívül hagyott tényezőkről. Az ügyfél egyes termékekre vonatkozó befektetési döntéseinek a befektetési célon, kockázatviselő képességen, termékismereten és befektetési tapasztalatokon kell alapulniuk.

A termékek magasabb kockázati besorolása jellemzően leginkább magasabb volatilitást (azaz ingadozásokat) jelent a termék árát befolyásoló piaci tényezők tekintetében az alacsonyabb kockázati besorolású termékekhez képest. Magasabb kockázati besorolást kap egy termék olyan esetekben is, amikor egy termék lejárat előtti eladása korlátozott, vagy nem lehetséges, vagy az aktuális piaci ár meghatározása bármely okból korlátozott.

Az alábbi leírások általánosságban foglalják össze a termékbesorolások jelentéseit. A befektetőknek el kell fogadniuk, hogy a piaci környezet változásával a termékek futamideje során a termékek kockázata változhat. A termékek kockázati besorolásának vonatkozásában a bankárok adhatnak további felvilágosítást.

Termék-besorolás	Kockázati mutató	A termékbesorolás leírása Megjegyzés: a leírások és a 'veszteség' kifejezés az alábbiakban a termék normális piaci körülmények között tapasztalt veszteségét hivatott kifejezni a tőkére vetítve egy éves időszak alatt, azon esetben, ha a tőke összege sérül. Ezen besorolások a termékleírás „Piaci kockázatok” részére vonatkozik. További kockázatokért olvassa el a „Főbb kockázatok” részt.
1	Nagyon alacsony	Relatív kicsi a tőkeveszteség kockázata, és majdnem bizonyos, hogy kérés esetén rövid idő alatt elérhető a piaci árjegyzés normál piaci körülmények között.
2	Alacsony	Csekély a veszteség kockázata, amit mérsékel az, hogy kérés esetén nagy eséllyel rövid idő alatt elérhető a piaci árjegyzés, azaz normál piaci körülmények között gyorsan eladható.
3	Mérsékelt	Mérsékelttől jelentősig terjed a veszteség kockázata meglehetősen volatilis piaci körülmények között, amit mérsékel az, hogy kérés esetén elég nagy eséllyel rövid idő alatt elérhető a piaci árjegyzés, azaz normál piaci körülmények között gyorsan eladható.
4	Mérsékeltlen magas	Jelentős a veszteség kockázata magasabb piaci volatilitás és jelentős eseménykockázat, például nagyobb piaci árváltozások és vállalati csődkockázat mellett. Normális piaci körülmények között nagy valószínűséggel elérhető az árjegyzés, de a piaci körülmények változása miatt előfordulhat, hogy nehézkes a termék gyors eladása.
5	Magas	Nagyon jelentős a veszteség kockázata a stratégiai és eseménykockázati tényezők miatt. Előfordulhat, hogy a termék valós ára bizonytalan, vagy a visszaváltása korlátozott, ami annyit jelent, hogy akár jelentős ideig sem lehet eladni a terméket, vagy a származtatott termékek esetén további tőkebefektetésre lehet szükség a fedezeti arány fenntartásához.
6	Nagyon magas	Nagy a veszteség kockázata a jelentős stratégiai és eseménykockázat miatt. A termék piaci árának meghatározása mindenkor igen bizonytalan, vagy a visszaváltása nem biztosított, ami annyit jelent, hogy eladás esetén tekintélyes veszteség realizálódhat, illetve a származtatott termékek esetén további tőkebefektetésre lehet szükség a fedezeti arány fenntartásához.

PÉLDÁK

Az alábbi példák különféle esetek segítségével bemutatják a kötvény potenciális kamatának számítási módját. A példák csak szemléltetési célokat szolgálnak, semmiképp sem jelentenek indikációt a jövőben várható teljesítményre, vagy kifizetésre vonatkozóan.

A példák során 10,000 EUR befektetését feltételezték, az éves kamat mértéke 10.00% (és a határszint átlépése abban az esetben történik meg, ha bármelyik részvény ára a záró érték megállapításának napján a kezdő értékének 65%-a alatt zár. A számítások során két tizedes jegyre kerekítettünk.

1. **példa:** A visszahívási feltétel teljesült a második értékelési napon, így a befektető megkapja a befektetett tőke 100%-át és a vonatkozó kamatot a második visszahívási napon.

Befektetett tőke (EUR)	Értékelési nap	A legalacsonyabban teljesítő mögöttes részvény teljesítménye a Kibocsátás és az adott értékelési nap között	Mindkét részvény hivatalos záró értéke a vonatkozó automatikus futamidő alatti visszahívási ár felett van	Határszint átlépésre került?	Automatikus futamidő alatti visszahívási összeg (%)	Automatikus futamidő alatti visszahívási összeg (EUR)
10,000.00	1	-10.00%	Nem	-	-	-
	2	10.00%	Igen		120.00%	12,000.00
	Lejárat napja	-	-		-	-
					Sérült tőkeösszeg	0.00
					Lejáratkori kifizetés összege	-

2. **példa:** : A visszahívási feltétel teljesült a záró értékelés napján. A befektető megkapja a befektetett tőke 100%-át és kamatot a lejárat napján.

Befektetett tőke (EUR)	Értékelési nap	A legalacsonyabban teljesítő mögöttes részvény teljesítménye a Kibocsátás és az adott értékelési nap között	Mindkét részvény hivatalos záró értéke a vonatkozó automatikus futamidő alatti visszahívási ár felett van	Határszint átlépésre került?	Automatikus futamidő alatti visszahívási összeg (%)	Automatikus futamidő alatti visszahívási összeg (EUR)
10,000.00	1	-5.00%	Nem	Nem	-	-
	2	-10.00%	Nem		-	-
	Lejárat napja	15.00%	Igen		130.00%	13,000.00
					Sérült tőkeösszeg	0.00
					Lejáratkori kifizetés összege	13,000.00

3. példa: A visszahívási feltétel és a határszint feltétel nem teljesült lejáratig. A befektető megkapja a befektetett tőke 100%-át.

Befektetett tőke (EUR)	Értékelési nap	A legalacsonyabban teljesítő mögöttes részvény teljesítménye a Kibocsátás és az adott értékelési nap között	Mindkét részvény hivatalos záró értéke a vonatkozó automatikus futamidő alatti visszahívási ár felett van	Határszint átlépésre került?	Automatikus futamidő alatti visszahívási összeg (%)	Automatikus futamidő alatti visszahívási összeg (EUR)
10,000.00	1	-5.00%	Nem	Nem	-	-
	2	-10.00%	Nem		-	-
	Lejárat napja	-30.00%	Nem		-	-
					Sérült tőkeösszeg	0.00
					Lejáratkori kifizetés összege	10,000.00

4. példa: A határszint feltétel lejáratkor teljesült, ezért a befektetett tőke összege sérül lejáratkor.

Befektetett tőke (EUR)	Értékelési nap	A legalacsonyabban teljesítő mögöttes részvény teljesítménye a Kibocsátás és az adott értékelési nap között	Mindkét részvény hivatalos záró értéke a vonatkozó automatikus futamidő alatti visszahívási ár felett van	Határszint átlépésre került?	Automatikus futamidő alatti visszahívási összeg (%)	Automatikus futamidő alatti visszahívási összeg (EUR)
10,000.00	1	-5.00%	Nem	Igen	-	-
	2	-10.00%	Nem		-	-
	Lejárat napja	-75.00%	Nem		-	-
					Sérült tőkeösszeg	-7,500.00
					Lejáratkori kifizetés összege	2,500.00

5. példa: A határszint feltétel lejáratkor teljesült, ezért a befektetett tőke teljes összege sérül lejáratkor.

Befektetett tőke (EUR)	Értékelési nap	A legalacsonyabban teljesítő mögöttes részvény teljesítménye a Kibocsátás és az adott értékelési nap között	Mindkét részvény hivatalos záró értéke a vonatkozó automatikus futamidő alatti visszahívási ár felett van	Határszint átlépésre került?	Automatikus futamidő alatti visszahívási összeg (%)	Automatikus futamidő alatti visszahívási összeg (EUR)
10,000.00	1	-5.00%	Nem	Nem	-	-
	2	-10.00%	Nem		-	-
	Lejárat napja	-100.00%	Nem		-	-
					Sérült tőkeösszeg	-10,000.00
					Lejáratkori kifizetés összege	0.00

TÁJÉKOZTATÓ JELLEGŰ KONDÍCIÓK

Ez a termékleírás indikatív feltételeket tartalmaz, melyek módosulhatnak, vagy kiegészülhetnek. A felhasznált, de itt nem szereplő feltételeket a Kibocsátási tájékoztató tartalmazza és részletezi. A Kötvény végleges feltételeit a Végleges Feltételek leírása tartalmazza majd, ami a Kibocsátó Prospektusával (elérhetőségét lásd az 2. oldalon) együtt alkotja a Kötvény Kibocsátási tájékoztatóját.

A Végleges Feltételek a befektetés megvalósulása után kerülnek kihirdetésre angol nyelven a következő weboldalon:

http://www.citibank.hu/gcb/Lakossagi_ugyfelek/hungary/Megtakaritasok_es_Befekteteselek/strukturalt-kotvenyek.htm.

Valamint elérhetőek a forgalmazó fiókjaiban.

A jelen Tőkepiaci tájékoztatás a Kibocsátási tájékoztató alapján készült, bármilyen eltérés vagy értelmezési probléma esetén az ott leírtak irányadók.

Kibocsátó	Credit Suisse AG, amelynek képviseletében eljár annak Londoni Fióktelepe																						
Státusz	A Kibocsátó regisztrált, fedezetlen nem alárendelt kötelezettsége																						
A kötvény formája	Bemutatóra szóló kötvény („Értékpapír”)																						
Hitelminősítés	<p>A Kibocsátó első helyi adósságának jelenlegi minősítése A1 /negatív kilátás/ a rövidtávú minősítés P-1 (Moody’s); S&P: A/negatív kilátás/A-1, és Fitch: A/Stabil kilátás/F1.</p> <p>A hitelminősítés és kilátásai változhatnak a Kötvény futamideje és a Jegyzési időszak alatt. A fenti hitelminősítések mindegyikét az Európai Unió kívül működő és a 1060/2009 számú vonatkozó EK rendelet alapján nem regisztrált hitelminősítők adták ki.</p> <p>A hitelminősítésről és a kilátásokról további fontos információk a 17. oldalon találhatóak, valamint a kockázatokról a ‘Főbb kockázatok – Hitelminősítés’ rész alatt tájékozódhat.</p>																						
Mögöttes részvények	<table border="1"> <thead> <tr> <th></th><th>A mögöttes részvény neve</th><th>Bloomberg Kód</th><th>ISIN</th><th>Tőzsde</th><th>Kapcsolódó Tőzsdék</th></tr> </thead> <tbody> <tr> <td>1</td><td>BG Group PLC</td><td>BG/ LN Equity</td><td>GB0008762899</td><td>London Értéktőzsde</td><td>Minden tőzsde</td></tr> <tr> <td>2</td><td>Rio Tinto PLC.</td><td>RIO LN Equity</td><td>GB0007188757</td><td>London Értéktőzsde</td><td>Minden tőzsde</td></tr> </tbody> </table>						A mögöttes részvény neve	Bloomberg Kód	ISIN	Tőzsde	Kapcsolódó Tőzsdék	1	BG Group PLC	BG/ LN Equity	GB0008762899	London Értéktőzsde	Minden tőzsde	2	Rio Tinto PLC.	RIO LN Equity	GB0007188757	London Értéktőzsde	Minden tőzsde
	A mögöttes részvény neve	Bloomberg Kód	ISIN	Tőzsde	Kapcsolódó Tőzsdék																		
1	BG Group PLC	BG/ LN Equity	GB0008762899	London Értéktőzsde	Minden tőzsde																		
2	Rio Tinto PLC.	RIO LN Equity	GB0007188757	London Értéktőzsde	Minden tőzsde																		
Címlet	1 000 EUR, minimum 1 000 EUR befektetése mellett																						
Kibocsátási ár	100%																						
Jegyzési időszak	2014. szeptember 10. – szeptember 29.																						
Üzletkötés napja	2014. szeptember 30.																						
Kezdő érték megállapítása	2014. szeptember 30.																						
Kibocsátás napja	5 munkanap a kezdő értékelést követően (várhatóan 2014. október 7.)																						
Záró értékelés napja	2017. október 2.																						
Lejárat	5 munkanap a záró értékelést követően (várhatóan 2017. október 9.)																						

3 ÉVES, FELTÉTELESEN TŐKEVÉDETT AZ BG GROUP PLC ÉS A RIO TINTO PLC RÉSZVÉNYEIEZ KÖTÖTT EURÓBAN DENOMINÁLT VISSZAHÍVHATÓ KÖTVÉNY

Kibocsátó: CREDIT SUISSE AG, AMELYNEK KÉPVISELETÉBEN ELJÁR ANNAK LONDONI FIÓKTELEPE

ISIN kód: XS1093362892

Értékelési napok	<p>A kezdő érték meghatározása napjának évfordulói, beleértve a záró értékelés napját (várhatóan 2017. október 2). A félreértések elkerülése érdekében a kezdő értékelés napja nem számít értékelési napnak. A nem tervezett kereskedési napok és megszakított napok mögöttes eszközönként [i] következnek.</p> <p>Három értékelési nap van összesen (j=1-től 3-ig).</p> <table><tr><td>j</td><td>Értékelési nap [j]</td><td>Kifizetési nap [j]*</td></tr><tr><td>1</td><td>2015. szeptember 30.</td><td>2015. október 7.</td></tr><tr><td>2</td><td>2016. szeptember 30.</td><td>2016. október 7.</td></tr><tr><td>3</td><td>2017. szeptember 30.</td><td>2017. október 9.</td></tr></table> <p>*Amennyiben korábban nem következett be visszahívási esemény, az értékelést követően 5 munkanap</p>	j	Értékelési nap [j]	Kifizetési nap [j]*	1	2015. szeptember 30.	2015. október 7.	2	2016. szeptember 30.	2016. október 7.	3	2017. szeptember 30.	2017. október 9.
j	Értékelési nap [j]	Kifizetési nap [j]*											
1	2015. szeptember 30.	2015. október 7.											
2	2016. szeptember 30.	2016. október 7.											
3	2017. szeptember 30.	2017. október 9.											
Kezdő szint (i)	A mögöttes részvények [i] záró értéke a kezdő érték meghatározásának napján												
Záró szint (i)	A mögöttes részvények [i] záró értéke a záró érték meghatározásának napján												
Futamidő alatti visszahívási szint	<p>Futamidő alatti visszahívási szint [j]= A visszahívási szint [j] x a mindkét mögöttes részvény kezdő szintje</p> <table><tr><td>j</td><td>Futamidő alatti visszahívási szint [j]</td></tr><tr><td>1</td><td>100%</td></tr><tr><td>2</td><td>100%</td></tr><tr><td>3</td><td>100%</td></tr></table>	j	Futamidő alatti visszahívási szint [j]	1	100%	2	100%	3	100%				
j	Futamidő alatti visszahívási szint [j]												
1	100%												
2	100%												
3	100%												
Visszahívási esemény	Ha bármely értékelési napon [j] mindkét mögöttes részvény záró értéke a vonatkozó visszahívási szinten vagy efelett van [j], a Kibocsátó automatikusan visszahívja a kötvényt a vonatkozó visszahívás kifizetési napon, akkor a visszahívási esemény bekövetkezett és a kötvény visszahívásra kerül a visszahívási összeg a vonatkozó visszahívás kifizetési napon.												
Visszahívási összeg	<p>A visszahívási összeg a visszahívás kifizetési napokon (j=1, 2, 3) kerül kifizetésre az első alkalommal, amikor a visszahívási esemény bekövetkezett az értékelési napon [j] (j=1, 2, 3):</p> <p>A névérték x (100% + [kupon x j])</p> <p>Ahol a kupon indikatív éves 10.00%-12.75%-os¹</p> <p>¹ Végső értéke az Üzletkötés napján kerül megállapításra a piaci feltételek függvényében.</p> <p>EHM: 0.00%-12.75%</p>												
Határszint (i)	A mögöttes részvények [i] kezdő szintjének [i] 65%-a												
Határszint megfigyelési nap	Záró értékelés napja (várhatóan 2017. október 2.)												
Határszint átlépés	Ha a határszint megfigyelés napján bármely mögöttes részvény értéke [i]a határszint [i] alatt van, a határszint átlépés megtörtént.												

Kifizetés lejáratkor	<p>A lejárat napján, amennyiben a kötvény nem került visszahívásra a záró értékelés napjáig, a kibocsátó az alábbi kifizetést teszi:</p> <p>1. Ha a határszint nem került átlépésre</p> <p style="text-align: center;">Névérték x 100%</p> <p>2. Ha a határszint átlépésre került</p> <p style="text-align: center;"> $\text{Névérték} \times \min \left(100\%, \frac{\text{Alacsonyabban teljesítő részvény záró ára}}{\text{Alacsonyabban teljesítő részvény kezdő ára}} \right)$ </p> <p>ahol az Alacsonyabban teljesítő részvény kezdő ára a rosszabbul teljesítő részvény hivatalos záró ára a kezdő értékelés napján az Alacsonyabban teljesítő részvény záró ára a rosszabbul teljesítő részvény hivatalos záró ára a záró értékelés napján.</p>
Alacsonyabban teljesítő	Azon mögöttes eszköz (i), melynek záró értéke (i) osztva a kezdő értékével (i) az alacsonyabb.
Kibocsátási deviza	EUR
Üzleti napok	Deviza üzleti napok. Az üzleti napok (banki munkanapok) azok a napok, amelyeken a kereskedelmi bankok és a devizapiac nyitva vannak és elszámolások történnek. Az üzleti napok szabályai az egyes tranzakciókra vonatkozó dátumok módosításait szabják meg. A módosításokra akkor van szükség, ha a kérdéses dátum olyan napra esik, amelyik nem üzleti nap.
Alkalmazandó jog	Angol jog
Üzletkötő	Credit Suisse International
Kalkulációs megbízott	Credit Suisse International
Listázás	Bevezetése nem kerül kérvényezésre egyetlen tőzsdén sem
Forgalmazó	Citibank Europe plc (1 North Wall Quay, Dublin 1., Írország) amelynek törvényes képviselőjében eljár annak Magyarországi Fióktelepe (1054 Budapest, Szabadság tér 7.)
ISIN	XS1093362892
Kifizetés és elszámolás	Euroclear Bank S.A./N.V. és/vagy Clearstream Banking, société anonyme. A kötvények elszámolása készpénzben történik

Különleges események/ Kiigazítások	<p>Az értékpapírok esetében előfordulhatnak bizonyos kiigazítások, beleértve, de nem kizárólagosan: (i) nem tervezett kereskedési nap; és (ii) megszakított napok. Ezenkívül, ha van egy lehetséges kiigazítási esemény vagy rendkívüli esemény (fúziós esemény, vételi ajánlat, államosítás, tőzsdei kivezetés vagy fizetéseképtelenség esetén), vagy egyéb rendkívüli esemény (amely magában foglalhat törvénymódosítást, külföldi tulajdon rendezvényt, devizaváltás szünetelését, fizetéseképtelenségi bejelentést, fedezeti zavart, a fedezés megnövekedett költségeit, részvény veszteséget, a részvény vásárlás megnövekedett költségét), vagy a közzétett részvényár korrekciója, vagy adott esetben, a jogalkalmazási esemény bekövetkezte valamely részvényt vagy részvénykibocsátót tekintve (adott esetben), a kibocsátó: (i) a kötvény feltételeit ennek megfelelően módosíthatja, vagy rendkívüli esemény vagy egy további megszakítás esetén, ha a kibocsátó úgy dönt, hogy nem tudja végrehajtani ezen kiigazításokat, (ii) visszaválthatja a kötvényeket, úgy, hogy az értékpapír-tulajdonosokat az általános feltételeknek megfelelően 15-30 napon belül értesíti. Az ebben a bekezdésben használt kifejezések és a kiigazítások részletei a dokumentációnak megfelelőek.</p>
Forgalmazás	<p>Eme termék bármely forgalmazása vagy értékesítése a szerződési feltételek szerint és annak megfelelően kell, hogy történjen a kibocsátó és az adott forgalmazó között kötött megállapodás szerint, amely alkalmazandó a kötvény értékesítésére és forgalmazására.</p>
Másodlagos piac	<p>A Kibocsátó és/vagy az ügyletkötő esetlegesen, de lehetőleg nem kerül megkeresésre a kötvény értékesítésében. A kötvény bármely ajánlati vagy kibocsátási árfolyamának meghatározása kizárólag a Kibocsátó és/vagy az ügyletkötő (az esettől függően) abszolút belátása szerint történik. Nem lehet garantálni, hogy lesz likviditása a kötvénynek bármely tőzsdén. Bármely másodlagos piaci ár a Kibocsátó és/vagy az ügyletkötő által kerül megállapításra figyelembe véve több tényezőt, korlátozás nélkül beleértve az aktuális piaci körülményeket, hitelfelárat, a visszaváltási költségeket és a hátralévő időt a lejáratig.</p>
Dokumentáció	<p>A kötvény a kapcsolódó végleges feltételekben kerül dokumentálásra a kibocsátó strukturált termék programjában a kötvények, illetve certifikátok kibocsátására vonatkozóan. Ez a termékleírás a Kibocsátó 2014. július 3-án kelt kötvény kibocsátási programjával, illetve a visszahívható értékpapírokra és a Phoenix értékpapírra vonatkozó alaptájékoztatóval együtt olvasandó és tartalmazza az értékpapírra vonatkozó feltételeket. Ezen dokumentumok másolatát a kibocsátótól lehet beszerezni.</p>
Díjak	<p>A Forgalmazót 3,00%-ig terjedő értékesítési díj illeti meg, amely a Kötvény kibocsátásakor fizetendő. A Kötvények lejárat előtti visszaváltásának díja a névérték 1,00%-a. A Forgalmazó a kötvények után évente a névérték átlagos egyenlegének 0,25%-át, de maximum 75000 Ft-nak megfelelő összeget számít fel éves értékpapír-számlavezetési díjként¹.</p> <p>A Kibocsátó a kibocsátott összeg legfeljebb 3,50%-át elérő forgalmazási jutalékot nyújthat a Forgalmazónak, melynek mértékét az Ügyletkötés napján határozza meg, és az ügyletről szóló Visszaigazolásban kerül feltüntetésre.</p> <p>¹Az értékpapír számlavezetési díj terhelése negyedévente történik, a díj leírását a Forgalmazó mindenkor hatályos kondíciós listája tartalmazza. A Forgalmazó fenntartja a jogot, hogy a befektetési szolgáltatási tevékenységekre vonatkozó Üzletszabályzatában foglalt feltételek szerint a díjat egyoldalúan módosítsa.</p>

FŐBB KOCKÁZATOK

Minden leendő befektetőnek javasolt a Kötvényekhez kapcsoló kockázatok részletes megismerése. A jelen ismertető nem a Kötvényekkel, vagy a Kötvények befektetők által történő megvásárlására vonatkozó döntéssel kapcsolatos kockázatok és megfontolandó szempontok teljes listája és nem is lehet teljes. Az itt leírt kockázatok a Kibocsátó prospektusában ismertetett kockázatokon felül értendő, amely dokumentumot szintén ajánlatos részletesen tanulmányozni. A jelen tájékoztatás és a Kibocsátó prospektusa közötti bármilyen eltérés esetén a Kibocsátó prospektusa az irányadó.

Strukturált termék:

Az itt leírt termék egy strukturált pénzügyi eszköz derivatívakkal magába foglalva. Teljesítménye eltérhet a kötvényhez kapcsolt mögöttes részvényekétől.

Tőkevesztés kockázata:

A kötvény csak feltételesen tőkevédett, így fen áll a kockázata, hogy a befektető kevesebb kifizetésben részesül, mint a befektetett tőke összege, amely akár nulla is lehet.

Piaci kockázat:

A jelen kötvény befektetőinek tapasztalattal kell bírniuk a derivatívákat magukban foglaló termékekre vonatkozólag, vagy törekedniük kell azok megismerésére. A leendő befektetőknek tudniuk kell, hogy a jelen Kötvénybe történő befektetés nem jelent a mögöttes termék(ek)be való befektetést, és hogy a Kötvénybe való befektetéssel nem keletkezik a jogi, vagy haszonhúzó érdekeltségük, vagy tulajdonosi viszonyuk a mögöttes termék(ek) vonatkozásában, ugyanakkor a Kötvény megtérülése bizonyos mértékig hasonló gazdasági és egyéb kockázatokat hordoz, mint a mögöttes termék(ek)be való direkt befektetés. Amikor a befektető megvásárolja a Kötvényt, a Kibocsátó köteles a Kötvényben foglalt és itt leírt feltételeknek megfelelő összegek kifizetése és a befektető a Kibocsátó hitelezőjévé válik. Számos tényező befolyásolhatja a Kötvény piaci értékét a lejárat előtt, többek között a megfelelő hozamgörbe szintje és alakja, a mögöttes piacok volatilitása, a Kibocsátó hitelminősítése és ezek jövőbeli várható változásai. Különösen a futamidő alatt bekövetkező kamatemelkedés csökkenti a Kötvény árát és fordítva, a kamatcsökkenés áremelkedést okoz. Ezen túl a deviza-árfolyamok mozgása, illetve egyes devizákhoz való nehezebb hozzáférés is befolyásolhatja a Kötvények kifizetését. Az ármozgások, pedig csökkenthetik a Kötvény, vagy a belőle származó kifizetés értékét a befektetők hazai devizájához viszonyítva.

Deviza kockázat:

A kötvények deviza teljesítményhez vannak kapcsolva. A befektetőknek tisztában kell lenniük, hogy van számos olyan kockázat, ahol a kifizetést befolyásolják a deviza árfolyamok. Az átváltási árfolyamok (az érintett devizától függően) hajlamosak a magas volatilitásra, és befolyásolják a politikai intervenciók eredménye, mint például a deviza ellenőrzésének bevezetése és/vagy leértékelése (minden ami valószínűleg jelentős hatással van az adott deviza árfolyamára). Nem lehet megjósolni az árfolyam jövőbeli árfolyamát a múltbeli árfolyamok alapján.

Likviditási kockázat:

A Kibocsátó és/vagy a Forgalmazó igyekszik (de nem köteles) a kötvények másodlagos piacát naponta biztosítani a szokásos piaci feltételek mellett. Befektetői kérésre az eladási ár a piaci feltételeknek megfelelően kerül meghatározásra. Az eladási és a vételár között különbség lehet (jutalék). A kötvény esetében nem kerül sor tőzsdei kereskedelemre. Mivel valószínűleg más forgalmazó nem ad másodpiaci árat, ezért a kötvény eladási ára nagy valószínűséggel attól függ, hogy a kibocsátó vagy leányvállalata milyen áron hajlandó visszavásárolni a kötvényt.

Lejárat előtti visszafizetés kockázata:

Bizonyos körülmények között, például törvénytelen állapot, vis maior körülmények, előre nem látható események, vagy a Kibocsátó kötelezettségét befolyásoló adózási változások, továbbá a Kötvényből eredő kötelezettség teljesítését, vagy annak fedezését befolyásoló piaci események, törvényi változások esetén a Kibocsátó lejárat előtt is visszafizetheti a Kötvények értékét. A Kalkulációs megbízott jogosult dönteni a Prospektusban és a Kötvény feltételeiben leírtak szerinti visszafizetési esemény bekövetkeztéről a lejárat előtt. Ilyen körülmények között lehetséges, hogy a vásárláskori árnál kevesebbet kap a Kötvény tulajdonosa és nem kap kamatot sem. Ezen esetekben számítani kell az újra befektetés kockázatára, hiszen előfordulhat, hogy az adott időben nem érhető el hasonló kockázatú, vagy hasonló profilú befektetés. Továbbá, a befektetők nem húzhatnak már hasznat az adott mögöttes termék változásából az esetleges lejárat előtti visszafizetés és az eredeti lejárat napja között.

3 ÉVES, FELTÉTELESEN TŐKEVÉDETT AZ BG GROUP PLC ÉS A RIO TINTO PLC RÉSZVÉNYEIEZH KÖTÖTT EURÓBAN DENOMINÁLT VISSZAHÍVHATÓ KÖTVÉNY

Kibocsátó:

CREDIT SUISSE AG, AMELYNEK KÉPVISELETÉBEN ELJÁR ANNAK LONDONI FIÓKTELEPE

ISIN kód: XS1093362892

Árfolyam kockázat:

Az árfolyam-ingadozások befolyásolhatják a kifizetéseket a kötvény teljes futamideje során. Az árfolyamok múltbeli szintje nem előrejelzés a jövőbeli szintjére.

Részvényeket befolyásoló tényezők:

A befektetőknek általában járatosnak kell lenniük a globális részvénypiaci befektetések tekintetében. Érténiük kell egyebek mellett, a globális gazdasági, pénzügyi és politikai fejleményeket, amelyek egyebek mellett jelentős befolyást gyakorolhatnak a Kötvény teljesítményére.

A Kötvény részvényekhez köthető kockázatai a Kötvény feltételeitől függenek. Ezen kockázatok egyike többek között, de nem kizárólag a részvényárak jelentős ingadozásának lehetősége. A részvényárak emelkedhetnek és eshetnek is és a részvények aktuális értéke adott napon nem feltétlenül a megelőző időszak teljesítményének felel meg. Nem garantálható a részvények jövőbeli értéke, sem a részvények, vagy a részvénytársaságok folyamatos megmaradása és működése.

A Kötvények a Kibocsátó kötelezettségét testesítik meg és nem a Mögöttes részvények cégeinek kötelezettségét. Egyik Mögöttes részvény vállalata sem tesz semmiféle ajánlatot, sem részvényekre, sem egyéb Mögöttes részvények vállalatai által támogatott, vagy azok részvényeire, vagy más papírjaira átváltható értékpapírokra. A Mögöttes részvények részvényeinek kibocsátói nem vettek részt a Kötvény készítésében, a feltételek megállapításában és sem a Kibocsátó, sem a Garanciavállaló, sem az Üzletkötő nem vizsgálja, és nem is vállalja, hogy a jelen Kötvényben szereplő Mögöttes részvények kibocsátóit bármilyen formában informálják.

Hitel kockázata:

A kötvények a kibocsátó hitelezési kockázatát viselik. A kibocsátó hitelminősítésének gyengébbre változtatása a kötvény értékének csökkenését okozhatja. Az értékpapírok a kibocsátó közvetlen, fedezetlen, nem biztosított és nem alárendelt kötelezettségei és nem tartoznak kártérítési vagy biztosítási rendszer (például betétvédelmi alap) hatálya alá. A kibocsátó fizetéseképtelensége esetén a jelen kötvények birtokosai a kibocsátó általános fedezet nélküli hitelezőivel kerülnek egy csoportba, és bizonyos egyéb hitelezők velük szemben előnyösebb helyzetben lesznek a kielégítési sorrendben. Ilyen esetben a befektetők veszteséget szenvedhetnek, függetlenül a mögöttes eszközök árának kedvező alakulásától függetlenül.

Egyéb kockázatok:

Ezen dokumentum nem képes felsorolni minden lehetséges kockázatot. A kockázatokat befolyásoló tényezők, amelyeket ezen termék leírás taglal, nem kimerítőek. Lehetnek egyéb kockázatok is, amelyeket a kötvény leendő befektetőinek, fontos megvizsgálniuk általánosságban, valamint a saját körülményeiből fakadóan egyaránt.

Érdekellentétek:

Potenciális érdekellentétek állhatnak fenn a termék struktúrája és működése és a kibocsátó normál üzleti tevékenysége vagy annak megbízottja vagy leányvállalata, igazgatói, tisztségviselői, alkalmazottjai, képviselői, küldöttei vagy ügynökei között. A kibocsátó vagy bárki annak megbízottjai vagy leányvállalatai vezethetnek be a piacra verseny terméket, amely akár káros hatással is lehet a termékre.

Hitelminősítés:

A hitelminősítés az adott minősítő ügynökség független értékelését fejezi ki, a tőke és kamatfizetés biztonságára vonatkozóan. A hitelminősítés nem jelent ugyanakkor garanciát a hitel minőségére. A befektetőknek javasoljuk, hogy a minősítő ügynökségeknél informálódjanak a minősítési rendszereik további részleteiről. Ezek a minősítések nem veszik figyelembe a Kötvény piaci ármozgásaiból fakadó kockázatokat, vagy egyéb nem a kibocsátó hitelminősítése által meghatározott tényezőket, amik a kamat-, és tőkefizetés árát befolyásolják. A hitelminősítés nem jelent az értékpapírok vételre, eladásra, vagy tartásra vonatkozó ajánlást és a minősítő ügynökség bármikor módosíthatja, visszavonhatja azt.

Például a Standard & Poor's besorolása szerint:

- AAA: Egy AAA minősítésű kötelezettség a Standard & Poor's által adható legjobb minősítés. A kibocsátó kamatfizetési és tőke-visszafizetési potenciálja kiemelkedően erős
- AA: A kibocsátó kamat és tőkefizetési képessége erős, és csak kevéssel marad el a legmagasabb minősítésű kibocsátókétól

- A: Az A minősítésű kibocsátó kamat és tőkefizetési képessége még mindig erős, bár kissé érzékenyebb a gazdasági környezet és körülmények kedvezőtlen változásaira, mint a magasabb besorolású kategóriák hitelei.
- A-1: Az 'A-1' minősítésű rövid távú kötelezettség a Standard & Poor'sszerint a legmagasabb kategória. A kötelezett fizetőképessége erős. A kategórián belül bizonyos kötelezettségeket + jellel látnak el, ami a kiemelkedően erős visszafizetési potenciált jelenti.
- A-2: Az 'A-2' minősítésű kibocsátó fizetőképessége a rövid távú kötelezettségeinek tekintetében kielégítő, ám némiképp érzékenyebb a gazdasági környezet és körülmények kedvezőtlen változásaira, mint a magasabb besorolású kategóriák hitelei.

Kockázatok halmozódása:

A pénzügyi piacok sajátos összefüggései miatt a Kötvényekbe való befektetés kockázatokkal jár, így a befektetést csak azt követően javasolt megtenni, hogy már felmértük a jövőben várható potenciális piaci változások irányát, idejét és mértékét (azaz többek között a referencia papírok, indexek, áruk, kamatok értékét és összefüggéseit) a Kötvény feltételei és tulajdonságai mellett. Több kockázati tényezőnek is lehet több irányú befolyása a Kötvényekre, melyeknek hatása előre nem látható. Ezen felül a kockázati tényezőknek halmozódó hatása is lehet, ami szintén nem látható előre. A különböző kockázati tényezők bármilyen kombinációinak Kötvényekre gyakorolt hatása nem megjósolható.

A mögöttes részvények elméleti jellege:

A befektetőknek figyelembe kell venniük, hogy a mögöttes részvényeknek való kitettség csak elméleti jellegű, és hogy a kötvénybe való befektetés nem jelent befektetést a mögöttes részvényekbe. Bár a mögöttes részvények teljesítménye befolyásolja a kötvényt, a mögöttes részvények és a kötvény különböző jogi személyek más-más kötelezettségét jelentik. A befektetők nem fektetnek be közvetlenül a mögöttes részvényekbe.

A HITELMINŐSÍTÉSEKRE ÉS AZOK KILÁTÁSAIRA VONATKOZÓ FONTOS INFORMÁCIÓ

A hitelminősítés külső forrásokból származó információkat is magában foglalhat, ide értve a hitelminősítőket, például a Standard & Poor's véleményét. A külső forrásokból származó tartalmak sokszorosítása és terjesztése tilos, kivéve, ha az adott külső partner előzetes írásos beleegyezésével történik. A külső tartalmak szolgáltatói nem garantálják az információk pontosságát, teljességét, időszerűségét, vagy elérhetőségét ide értve a minősítéseket is és nem felelősek tartalom felhasználásából származó semmilyen hibáért vagy mulasztásért (hanyagságból vagy egyéb okból), függetlenül annak okától, vagy következményétől. A külső tartalomszolgáltatók semmilyen formában nem szavatolják, ide értve, de nem korlátozva a tartalmak kereskedelmi, vagy egyéb speciális célú felhasználásra való megfelelőségét. A külső tartalomszolgáltatók nem felelősek a tartalmaik, vagy minősítésük direkt, indirekt, esetleges, példaszerű, kárpótló, büntető, speciális vagy következményszerű károkért, költségeikért, kiadásokért, jogi díjakért vagy veszteségeikért (ide értve az elmaradt bevételt vagy profitot és alternatív költséget). A hitelminősítések véleményeket jelenítenek meg, nem pedig tényeket vagy értékpapírok vételére, vagy eladására szóló javaslatot. A minősítések nem térnek ki az értékpapírok alkalmasságára, illetve az értékpapírok befektetési célú alkalmasságára és nem kezelhetők befektetési tanácsként.

A HITELMINŐSÍTŐKRE VONATKOZÓ FONTOS INFORMÁCIÓ

A Standard & Poor's Financial Services LLP-t (a továbbiakban: S&P) nem az Európai Unión belül alapították, és nem kérte nyilvántartásba vételét a hitelminősítőkre vonatkozó 1060/2009 EK rendelet szerint (Hitelminősítőkre vonatkozó rendelet). Az S&P hitelminősítéseit felhasználja a Standard & Poor's Credit Market Services Europe Ltd., emiatt a Standard & Poor's Credit Market Services Europe Ltd szerepel az Európai Értékpapír-piaci Felügyelet (a továbbiakban: ESMA) által, a Hitelminősítőkre vonatkozó rendelet szerint a weboldalán közzétett, hitelminősítőket nyilvántartó listán. Az ESMA megerősítette, hogy az USA-ban kiadott, a Standard & Poor's Credit Market Services Europe Ltd által átvett hitelminősítéseket a piaci szereplők felhasználhatják az Európai Unióban.

A Moody's Investor Service Inc-et (a továbbiakban: Moody's) nem az Európai Unión belül alapították, és nem kérte regisztrációját a Hitelminősítőkre vonatkozó rendelet szerint. A Moody's hitelminősítéseit felhasználja a Moody's Investor Service Ltd, a Hitelminősítőkre vonatkozó rendelet szerint, emiatt a Moody's Investor Service Ltd szerepel az ESMA által, a Hitelminősítőkre vonatkozó rendelet szerint a weboldalán közzétett, hitelminősítőket nyilvántartó listán. Az ESMA megerősítette, hogy az USA-ban kiadott, a Moody's Investor Service Ltd által átvett hitelminősítéseket a piaci szereplők felhasználhatják az Európai Unióban.

A Fitch Inc-et (a továbbiakban: Fitch) nem az Európai Unión belül alapították, és nem kérte regisztrációját a Hitelminősítőkre vonatkozó rendelet szerint. A Fitch minősítéseit felhasználja a Fitch Ratings Limited, a Hitelminősítőkre vonatkozó rendelet szerint, emiatt a Fitch Ratings Limited szerepel az ESMA által, a Hitelminősítőkre vonatkozó rendelet szerint a weboldalán közzétett, hitelminősítőket nyilvántartó listán. Az ESMA megerősítette, hogy az USA-ban kiadott, a Fitch Ratings Limited által átvett hitelminősítéseket a piaci szereplők felhasználhatják az Európai Unióban.

A BEFEKTETŐ ELFOGADJA A KÖVETKEZŐKET A STRUKTURÁLT KÖTVÉNY JEGYZÉSÉVEL KAPCSOLATBAN

Amennyiben az ügyfélnek szándékában áll a Kötvény megvásárlása, kérjük, olvassa el és írja alá a következőket, megerősítve ezt a szándékot, illetve, hogy tudomásul veszi az alábbiakat. A befektetés maga egy külön nyomtatvány aláírásával történik meg. A Forgalmazó a kibocsátás után az alábbi weboldalon teszi közzé angol nyelven a Kötvény Végleges Feltételeit:

http://www.citibank.hu/gcb/Lakossagi_ugyfelek/hungary/Megtakaritasok_es_Befektetesek/strukturalt-kotvenyek.htm.

Ne hozzon befektetési döntést a Kötvények vonatkozásában, amíg nem tisztázta a befektetés jellemző tulajdonságait és a kapcsolódó kockázatokat. Győződjön meg továbbá arról, hogy a befektetés megfelel az Ön egyéni céljainak, körülményeinek és pénzügyi helyzetének.

A jelen Termékleírásban foglalt minden információ fontos. A lentiek elfogadása részét képezi a Kötvény jegyzésére vonatkozó szerződésnek. Ha az itt leírtakkal kapcsolatban bármilyen további kérdése lenne, vagy nem világos valamely részlet, vagy az alább leírtak valamely részlete, kérjük aláírás előtt tisztázza azt a bankárával.

Aláírással igazolom, hogy megértettem és elfogadom a következőket:

1. A Forgalmazó a Citigroup Inc. leányvállalata. A Citigroup Inc. fiókjai, társult vállalatai és/vagy leányvállalatai (együttesen "a Citigroup-hoz tartozó egységek") jutalékot, vagy egyéb kompenzációt kaphatnak a Kötvények vételéhez, vagy eladásához kapcsolódóan. A jelen Kötvény indikatív forgalmazási jutaléka 2014. szeptember 1-én 2.75%, ami legfeljebb 3.50% lehet.

2. A Citigroup-hoz tartozó egységek ügynökei és alkalmazottai díjazásban részesülhetnek vagy jutalékot, vagy más ellenszolgáltatást kaphatnak (kézpénzben vagy természetben) a Kötvény megvételével kapcsolatban. A jegyzés díja a névérték 3.00%-áig terjedhet.

3. A Kötvény a Kibocsátó szerződéses kötelezettségét testesíti meg, és hacsak a Végleges Feltételekben másként nem szerepel, semmilyen minősítő ügynökség nem értékeli. A Kamatot a Kötvények Kibocsátója fizeti és a Kibocsátó hitelkockázatának van kitéve.

4. Bármely esetben a Kibocsátó által nyújtott esetleges tőkevédelem és/vagy kamatgarancia csak a Kötvény lejáratakor érvényes, csak a Kibocsátó Prospektusában és Végleges Feltételeiben szereplő körülmények esetén érvényes és nem érvényes abban az esetben, ha bármely Kötvényt a befektető értékesít vagy visszavált, vagy egyébként a Kibocsátó a lejárat nap előtt visszavált vagy visszavásárol, hacsak másképp nem jelezték.

5. A múltbeli teljesítmények nem garantálják a jövőbeni teljesítményt, az árak pozitív és negatív irányba is elmozdulhatnak. A nem helyi

devizanemben denominált Kötvényekbe történő befektetéseket érintheti a devizaárfolyam-ingadozások kockázata, ami a befektető alapdevizájában számítva tőkeveszteséget okozhat.

6. Nem biztos, hogy bárki is árat jegyez a Kötvényekre, illetve, ha van is árjegyző, ezen tevékenységét a jövőben is fenntartja. Ennek megfelelően nem bizonyos az, hogy én, mint Kötvényes, az általam eladni, vagy venni szándékozott névértékre élő vételi vagy eladási árat kapok. Így tehát előfordulhat, hogy a Kötvények nem piacképesek, ezáltal a lejárat előtt nem eladhatóak, vagy ha eladásra kerülnek, a névértékhez képest csak jelentősen diszkontált áron találnak vevőre. Kész vagyok elfogadni a hirtelen jelentős mértékű árcsökkenéseket, amelyre főleg a Kamatfizetések időpontjaikor van nagy esély. Abban az esetben, ha a Kötvényeim lejárat előtt szeretném értékesíteni, azt aktuális piaci áron teszem, ami tőkeveszteséget okozhat. Ezen körülmények miatt kész vagyok a Kötvényeket lejáratig megtartani. A Citibank N.A., Citigroup Inc., vagy bármely társult vállalata és/vagy leányvállalata semmilyen körülmény esetén nem garantálja ezen értékpapírok piacát.

7. A Kötvények gazdasági előnyei változhatnak olyan események hatására, mint piaci összeomlás, ajánlatétel, összeolvadás, államosítás, fizetéseképtelenség, tőzsdéről való kivezetés adózási változások.

8. Lejáratkor/Kamatfizetésekor a készpénzbevételhez csak az után jutok hozzá, hogy a Citibank Europe plc (amelynek törvényes képviselőjében eljár annak Magyarországi Fióktelepe) a Kibocsátótól megkapta a megfelelő

készpénzbevétel. Ez azt eredményezheti, hogy a kifizetés a számonra csak a megállapított Lejárat/Kamatfizetési Nap után történik meg.

9. A Kötvény részletes feltételeit a Kibocsátó által összeállított Kibocsátási tájékoztató tartalmazza.

10. Megértettem, hogy sem a Kibocsátó, sem más Citigroup-hoz tartozó egység, amely a Kötvény általam történő jegyzésével kapcsolatban érintett nem ad adózásra vonatkozó tanácsot a Kötvény kapcsán kifizetésre kerülő összegek tekintetében. Tudomásul veszem továbbá, hogy a Kötvényekkel kapcsolatos adózási eljárás az egyéni körülményeim

szerint változhat. Amennyiben azt szükségesnek ítélem, független adótanácsadó segítségét kérem a Kötvényhez kapcsolódó bármely kifizetés adóvonzatait illetően.

11. Nem vagyok az egyesült államokbeli személy, és egyébként sem esem korlátozás alá a Kötvény megvásárlásával kapcsolatban a helyi törvények és szabályozás szerint.

12. A Forgalmazó fenntartja a jogot, hogy a jegyzési időszak zárása előtt bármelyik megbízást törölje.

FONTOS INFORMÁCIÓ

Az itt leírt információk számos megbízhatónak ítélt nyilvános és nem nyilvános forrásból származnak. Sem a Citigroup Inc., sem ezek egyetlen kapcsolt vállalkozása sem garantálja ezen információk pontosságát és teljességét, és nem vállal felelősséget a felhasználásából eredő semmiféle, közvetlenül vagy közvetve okozott veszteséget.

A Citigroup Inc. és kapcsolt vállalkozásai vezetőként vagy ügynökként közreműködhetnek hasonló tranzakciók lebonyolítása során, vagy a tranzakció mögöttes részvényeihez kapcsolódó ügyletek lebonyolításában. A jelen dokumentum tartalma bizalmas és kizárólag a Citigroup Inc, vagy társult és leányvállalatai, valamint azon ügyfelek számára készült, akiknek elküldték. A dokumentum lemásolása és továbbküldése az ügyfél professzionális tanácsadói kívül senki részére nem engedélyezett.

A termék amerikai személyek számára nem elérhető.

Aláírással igazolom, hogy a mai napon a jelen Tőkepiaci Tájékoztatót átvettem, és a benne foglaltakat megértettem.

NYILVÁNOS KIBOCSÁTÁS: 3 ÉVES, FELTÉTELESEN TŐKEVÉDETT AZ BG GROUP PLC ÉS A RIO TINTO PLC RÉSZVÉNYEIHEZ KÖTÖTT EURÓBAN DENOMINÁLT VISSZAHÍVHATÓ KÖTVÉNY
KIBOCSÁTÓ: CREDIT SUISSE AG, AMELYNEK KÉPVISELETÉBEN ELJÁR ANNAK LONDONI FIÓKTELEPE
 ISIN kód: XS1093362892

Kelt _____ (helyszín) _____ (dátum)

CIF _____

Aláírás: _____