

BUX	22.616	0,1%	Mtel	411	1,2%	Bayer	134,7	0,0%	EUR/HUF	307,47	0,1%	Olaj (\$)	45,2	-4,1%
DAX	11.444	1,2%	MOL	14.725	-0,2%	BMW	91,6	0,0%	EUR/USD	1,0950	-0,3%	Arany (\$)	1.087	-0,8%
S&P	2.098	-0,3%	OTP	5.750	0,1%	Commerzbank	12,1	0,0%	USD/HUF	280,80	0,4%	Réz (\$)	234,6	-0,7%
RDX	1.042	-2,4%	Richter	4.500	0,1%	Lufthansa	12,4	0,0%	USD/JPY	124,03	0,1%	10Y hozam	3,7	-0,0

előző napi záró adatok

Piaci áttekintés

- Megduplázták az osztalék kifizetését az AIG
- Továbbra sem lehet shortolni a görög tőzsdén
- Zuhan tovább az olaj, gyenge az arany is
- Lefordult a 200 napos mozgóátlagról a forint
- Szigorodó short szabályra emelkedett Kína
- Holnap jön a MOL eredménye
- Csökkenés jöhet ma a Budapesti Értéktőzsdén

Erste kommentár

Kinyitott a görög tőzsde, és zuhant is egy jókorát. Ugyan 20 százaléknál nagyobb zuhanást is láthattunk, de végül 16 százalék körül állt meg az index. Nyilván jelentős hatása nincs a többi piacra, hiszen a nemzetközi befektetők már korábban felkészültek erre a forgatókönyvre, így nem kell/kellett pénzeket átcsoportosítani, amelyek esetleg máshol eladásokat generálhattak volna. Közben áramlik be a bankokba a pénz, amely a szezonnak köszönhetően elsősorban idegenforgalmi bevételekből származik. Azaz nincs szükség az ELA keret megemelésére, mert a bankok már mintegy 5 milliárd euró készpénzzel rendelkeznek.

Közben a kínai piac stabilitásának megőrzése céljából napon belüli shortolási tilalmat vezettek be. A Shanghai index a 200 napos mozgóátlagon billeg, és még a jelentős csökkenéseket követően is 70 százalékkal van magasabban, mint egy évvel ezelőtt. Közben mindenki a kínai lassulástól fél. A BMW is, amely ma tette közzé eredményét, ami a várakozásoknak megfelelően alakult. A cég ugyanakkor felül fogja vizsgálni a kínai értékesítés előrejelzését. Ezt pedig nem szeretik a befektetők, s így egy cirka 2 százalékos mínusszal büntetik a céget. Ráadásul az amerikai értékesítés növekedése is megállt, sőt, egy kicsit vissza is esett júliusban. Ráadásul a Deutsche Bankról kiderült, hogy kijátszotta az orosz embargót, amit az USA hatóságai nagyon nem néznek jó szemmel. Ez már sokadik húzása a banknak. Az előbbinek 3,3, míg az utóbbi cégnek 4,6 százalék súlya van a DAX indexben. Azaz ezeknek már mérhető a negatív hatása az indexen, amelynek amúgy is csökkenésére számítunk a mai napon.

Jó hírt kapott a MOL partnere Kurdisztánból. Ezentúl havi rendszerességgel fizethetik ki a kitermelt kőolajat a Gulf Keyston számára. Ennek ellenére a BUX indexben ma csökkenésre számítunk, ami egy enyhe technikai szintről való lefordulásnak és a negatívabb nemzetközi hangulatnak tudható be.



Befektetési jegyek széles választéka a NetBrokerben!

➤ [További információk](#)

Külföldi és hazai adatok						
Dátum	Idő	Ország	Adat	Időszak	Korábbi	Várt
aug. 4.	14:00	US	Kellogg	2015 Q2	1,02	0,92
aug. 4.	15:45	US	ISM New York index	júl.	63.1	
aug. 4.	16:00	US	Ipari rendelésállomány (hó/hó)	jún.	-1%	1.8%
aug. 4.	Aft-mkt	US	Walt Disney	2015 Q3	1,28	1,41

Nemzetközi hírek

USA:

- A kezdeti oldalazást mélyrepülés váltotta fel a tengerentúlon, és bár a nap végén enyhült az eladói nyomás, a fordulat mégsem érkezett meg a piacokra (Dow -0,52%, Nasdaq -0,26%, S&P500 -0,28%).
- A feldolgozóipari beszerzési menedzser index júliusi végleges számai nem okoztak meglepetést a befektetőknek, az adat 53,8 pontos értéke megfelelt a várakozásoknak. Az ISM feldolgozóipari index pedig 52,7 pontra esett a várt 53,5 pont helyett.
- A gépjármű értékesítések pozitív meglepetést okoztak, a várt 17,2 millió helyett 17,46 millió darab gépjárművet adtak el júliusban.
- Az elemzői várakozásoknál jobb számokat láthattunk az amerikai **AIG** biztosítótól. Az egy részvényre jutó profit 13%-kal 1,39 dollárra emelkedett, miközben az elemzők 1,22 dolláros értékkel számoltak. A menedzsment a negyedéves osztalék kifizetés mértékét 12,5 centről 28 centre emelte, továbbá 5 milliárd dollárnyi részvényt is visszavásárol a következő időszakban.
- Piaczárás után publikálja számait a **Disney**. Az elemzők 6%-os árbevétel növekedést és 11%-os profit bővülést várnak.

Európa:

- Vegyes teljesítményt láthattunk az európai tőzsdéktől. A FTSE 100 index 0,11%-ot esett, míg a CAC 40 index 0,75%-ot, a DAX index pedig 1,19%-ot emelkedett.
- 23%-os mínuszban nyitott a görög tőzsde tegnap, miután feloldották a zárlatot. A részvények shortolása a következő napokban sem lehetséges, továbbá a 30%-os volatilitási limit miatt az árelmozdulás is korlátozva lett.



Profitaljon a DAX index mozgásából!

Erste DAX Certifikátok

[Részletek](#)

Olaj, arany:

- A WTI 45,5 dolláron volt ma reggel, de a másik fő iránymutató, a Brent hatalmasat zuhant tegnap: 50 dollár alatt volt ma reggel a kurzus. A piac egyértelműen az iráni túlkínálat miatt aggódik, mivel a hírek szerint a szankciók feloldásával szinte egy hónapon belül napi 1 millió hordó olcsón kitermelhető olaj önti el a világot. A kereslet szezonálisan gyengébb a második félév során, ami szintén hozzájárul a gyengeséghez.
- Az arany 1.088 dollárig gyengült ma reggel. Az áreséshez hozzájárult a Goldman Sachs elemzése, mely szerint ezer dollár alatt lesz a nemesfém kurzusa, míg a palládium 2012-es mélypontja alá esett, ami szintén negatívan érintette az arany kereskedését. A piac továbbra is az USA kamatokra figyel, a feszült görög események jelenhetik az egyedüli okot a fellendülésre.

Devizák:

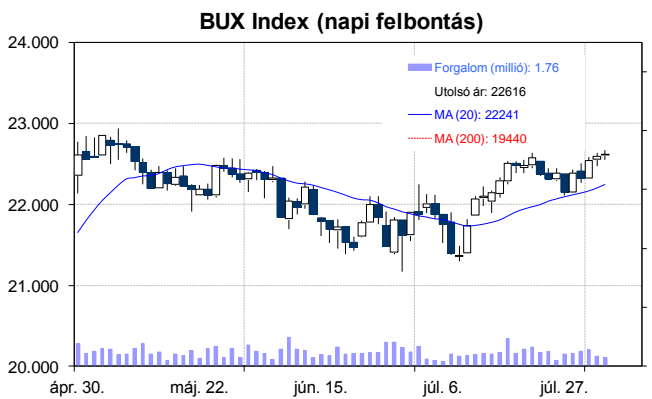
- A 306,8-as támaszon kezdte a hetet tegnap a forint az euróval szemben. A devizapár napközben elrugaskodott a támaszról, és megérintette a 200 napos mozgóátlagot 308 környékén. A nap végére azonban alábbhagyott a lendület, és 307,8-ig csúszott vissza az EUR/HUF kurzusa. A fordulat ezért egyelőre még nem szignifikáns, a forint továbbra is a támaszon oldalazik.
- Mérsékelt erőt mutatott tegnap a dollár az euróval szemben, az árfolyam némi csökkenést követően 1,095-nél zárta a napot. Egyelőre a 20 napos mozgóátlag nyomja lefelé az árfolyamot, de a stabil dollárerősödés egyelőre még várat magára. Rövidtávon az 1,08-as szintet célozhatja meg a kurzus, amennyiben ismét újraindul az árfolyamcsökkenés az EUR/USD devizapárban.

Távol-Kelet:

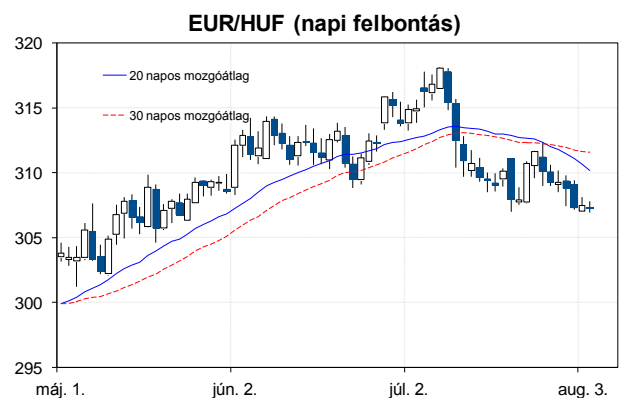
- A Nikkei 0,3%-ot, a Hang Seng 0,1%-ot csökkent, a Shanghai index viszont 1,8%-ot emelkedett az új short szabályozás bevezetésének hatására.
- A shanghai és a shenzeni tőzsdén is megtiltották a napon belüli shortolást. Ezzel a szabályozással is igyekeznek talpra állítani a kínai részvénypiacot.
- Meg nem erősített információk szerint Kínában 1000 milliárd jüan (161 milliárd dollár) értékű kötvényprogramot terveznek indítani az ingatlan beruházások támogatására és ezen keresztül a gazdaság élénkítésére. A kínai GDP-n belül az egyik legerősebb komponens ugyanis az építőipar.
- Az ausztrál jegybank a várakozásoknak megfelelően 2,0%-on tartotta az alapkamatot. 2014 márciusa óta ez volt az első alkalom, hogy a jegybankelnök nem említette meg, hogy túl erős az ausztrál dollár. A jegybanki bejelentést követően az AUDUSD devizapár értéke enyhén emelkedett.
- A várakozásokkal összhangban az indiai jegybank sem változtatott a monetáris kondíciókon mai kamatdöntő ülésén.
- A Canalis nevű piackutató cég szerint Kínában az **Apple** már csak a harmadik legnagyobb piaci részesedéssel rendelkezik. A piacot a **Xiaomi** uralja 15,9%-os részesedéssel, de szorosan mögötte található a **Huawei** is 15,7%-os részesedéssel, míg az Apple nagyjából a piac 12%-át birtokolhatja.
- Kínában augusztus közepétől szigorítják a szuperszámítógépekre és a drónokra vonatkozó exportszabályozást a hivatalos indoklás miatt azért, nehogy terroristák kezébe kerüljön a technológia.

Határidős piacok:

- Többségében a negatív oldalon voltak a főbb amerikai és európai határidős piacok ma reggel.



	Nyitó	Max.	Min.	Záró
BUX (pont)	22.605	22.668	22.547	22.616



	Nyitó	Max.	Min.	Záró
EUR/HUF	307,31	307,78	306,92	307,24

Nemzetközi részvényindexek

	záró érték	változás	
		napi	52 hét
Dow Jones	17.598	-0,5%	6,2%
Nasdaq Composite	5.115	-0,3%	16,7%
Nasdaq 100	4.580	-0,2%	17,2%
FTSE 100	6.689	-0,1%	0,2%
RDX	1.042	-2,4%	-11,7%
ISE 30	95.748	-2,2%	-5,2%

	záró érték	változás	
		napi	52 hét
WIG 20	2.230	0,1%	-5,6%
PX	1.041	0,9%	9,4%
Hang Seng	24.422	0,0%	-0,7%
Russell 2000	1.232	-0,6%	9,5%
Nikkei	20.515	-0,2%	32,6%
ATX	2.499	-0,0%	10,0%

BÉTa - Európai blue-chipek a BÉT-en

	záróár	változás	
		napi	52 hét
Adidas	74,12	0,0%	27,7%
Arcelormittal	8,14	-1,5%	-24,3%
Axa	24,26	1,1%	36,4%
Banco Bilbao	9,28	0,8%	2,8%
Banco Santander	6,27	-0,2%	-15,3%
BASF	78,98	0,0%	4,7%
Bayer	134,70	0,0%	41,8%
BMW	91,56	0,0%	2,3%
BNP Paribas	59,55	0,4%	18,6%
Commerzbank	12,06	0,0%	12,8%
Daimler	81,76	0,0%	32,7%
Deutsche Bank	31,81	0,0%	26,4%
Deutsche Post	27,97	0,0%	19,6%
E.ON	12,03	0,0%	-11,7%
Fiat Chrysler Automotives	14,84	3,8%	

	záróár	változás	
		napi	52 hét
Infineon	10,13	0,0%	22,2%
Linde	173,83	0,0%	18,2%
Lufthansa	12,39	0,0%	-5,5%
Nokia	6,39	-0,6%	9,2%
Osram	53,74	0,0%	83,6%
Raiffeisen	13,37	0,5%	-32,6%
Ryanair	12,81	2,8%	96,8%
SAP	65,30	0,0%	13,9%
Siemens	98,12	0,0%	8,7%
Telefonica	14,10	1,1%	18,9%
Thyssenkrupp	23,05	0,0%	13,0%
Total	44,95	-0,3%	-7,3%
Unicredit	6,04	0,1%	2,0%
Volkswagen	184,53	0,0%	6,9%
Wizz Air	23,20	0,0%	

A BÉTa piac árfolyamadatait díjmentesen követheti valós időben a www.erstemarket.hu honlapon!

Vállalati hírek

- Holnap hajnalban teszi közzé II: negyedéves eredményét a **MOL**.
- A kurdisztáni Természeti Erőforrások Minisztériumának közlése szerint jövőre már havi rendszerességgel kaphatnak fizetést a kurdisztáni termelők, így a **MOL** is, mely az Akri-Bijeel mező beruházását idén fejezi be, de részesedése van a GKP által irányított Shaikan blokkban. Ez jó hír, de akkor lesz valódi pozitív fejlemény, ha a kurd regionális kormány stabilan tud fizetni az olajcégeknél, ami inkább a központi iraki kormánytól függ.


MOL kereskedés long, vagy short irányba, napon túl is!

Erste MOL Certifikátok

> Részletek

Fontosabb adatok

ERSTE ajánlások

Cégnév	záróár	változás		forgalom	Ajánlás	Dátumtól	Célár
	HUF	napi	52 hét	db			
FHB	768	-0,4%	5,9%	254	Tartás	2014.06.18	913
Magyar Telekom	411	1,2%	10,5%	555.667	Tartás	2015.02.26	400
MOL	14.725	-0,2%	26,9%	95.362	Vétel	2015.04.08	17.400
OTP	5.750	0,1%	41,3%	338.040	Tartás	2014.10.02	4.560
Richter	4.500	0,1%	16,0%	143.430	Felhalmozás	2015.04.10	4.575

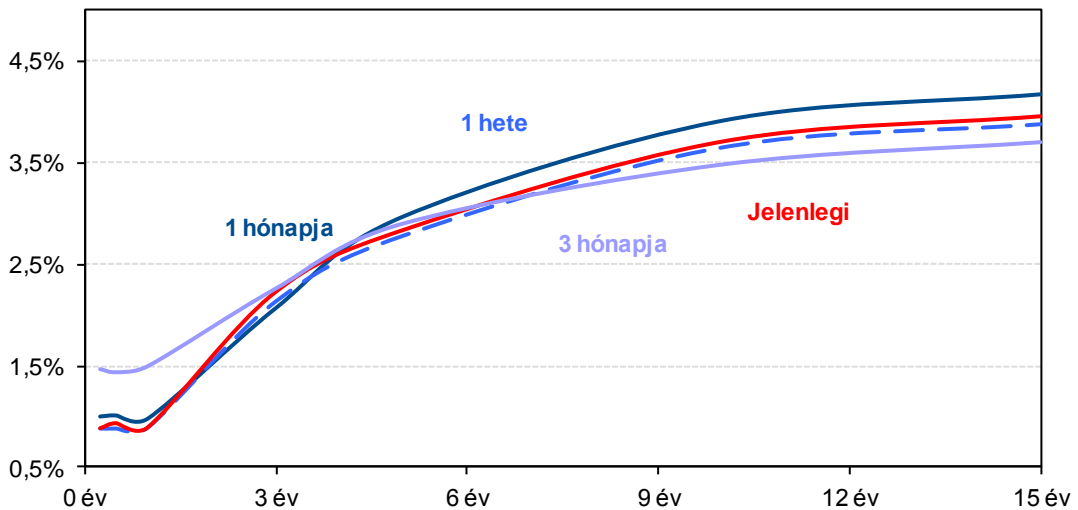
Amerikai szektorindexek

	záró érték	változás	
		napi	52 hét
Bank	25	-0,1%	12,4%
Távközlés	45	-0,1%	-5,7%
Olaj	1.188	-1,9%	-28,4%
Gyógyszer	606	0,2%	18,6%
Szállítmányozás	8.417	0,3%	3,3%
Félvezető	105	-0,7%	2,9%
Közszolgáltató	44	0,5%	7,4%
Hadiipar	2.918	-0,3%	14,8%

Államkötvények

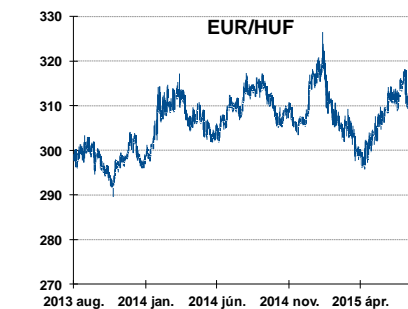
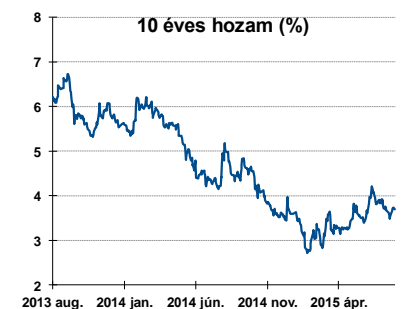
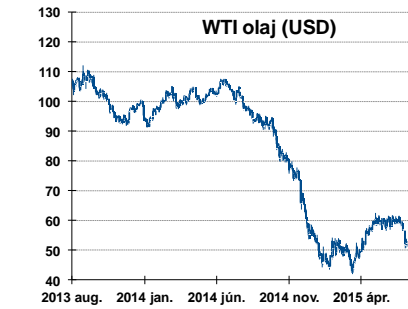
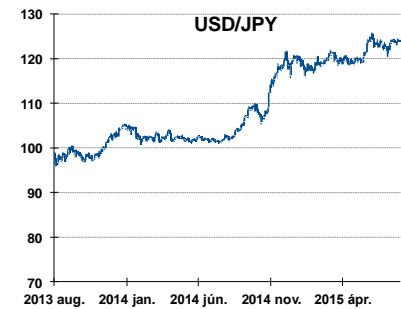
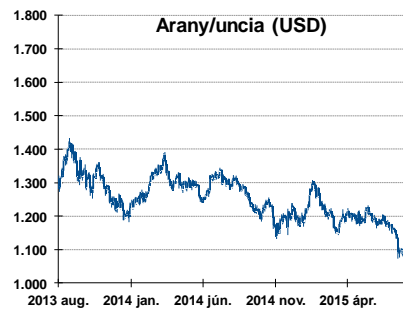
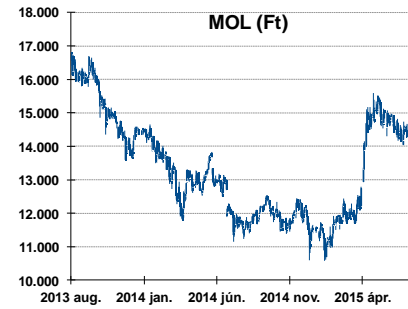
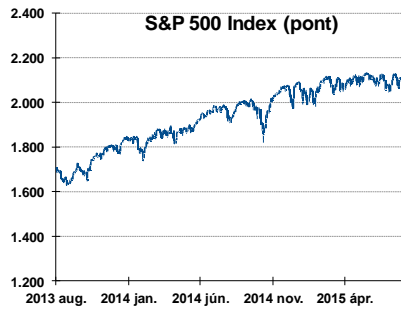
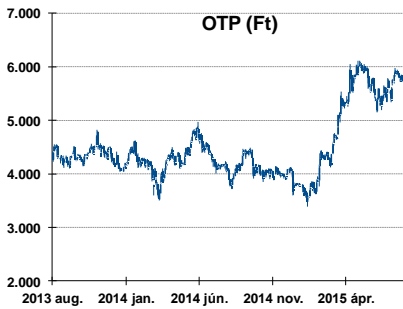
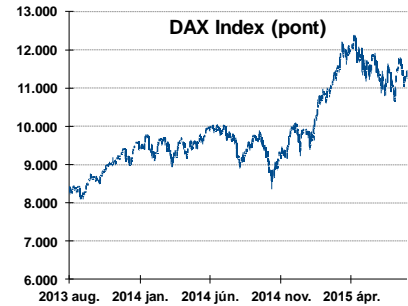
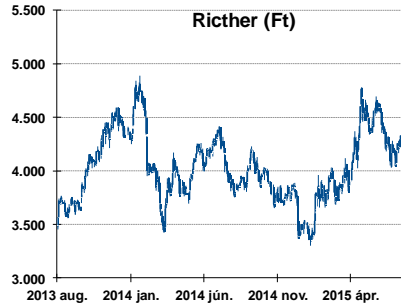
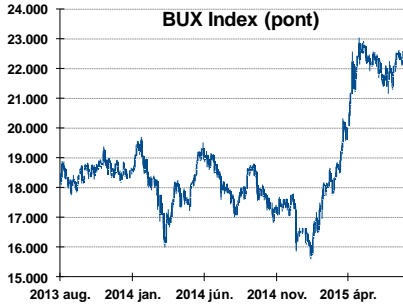
	hozam	változás (bázispont)	
		napi	52 hét
USA 10 éves	2,16%	1,2	-32,1
EMU 10 éves	0,63%	0,1	-50,6
Magyar 10 éves	3,70%	-4,0	-126,0
USA 5 éves	1,53%	1,0	-12,3
EMU 5 éves	0,04%	0,1	-26,1
Magyar 5 éves	2,83%	-1,0	-118,0
Japán 5 éves	0,09%	-0,9	-6,4
EMU 3 hónapos	0,19%	1,4	-19,8

Magyar referenciahozamok



Alapkamatok (%): MNB 1,35 ECB 0,05 FED 0,25 BOE 0,50 BOJ 0,10 SNB -0,75

Fontosabb instrumentumok árfolyamának alakulása



Fogalmak

P/E = P / EPS = Price / Earning Per Share = A részvényárfolyam osztva az egy részvényre jutó eredménnyel

EPS = A vállalat nettó eredménye osztva a forgalomban levő részvények számával

Megmutatja, hogy a részvényvásárlással eszközölt befektetésünk hány év alatt térül meg nettó eredmény szinten.

Az alacsony PE mutató a következőket jelentheti: (i) alulárzott a részvény; (ii) az eredménye csökkenni fog az adott vagy az elkövetkező években.

A magas PE mutató a következőket jelentheti: (i) túlárzott a részvény; (ii) magas eredménybővülés várható az adott és/vagy az elkövetkező években.

EV/EBITDA = Enterprise Value / Earnings Before Interest Tax Depreciation and Amortization

EV = Piaci kapitalizáció+ nettó adósság

Piaci kapitalizáció = Részvény szám szorozva az árfolyammal

Nettó adósság = Rövid és hosszú távú adósság összege mínusz a cég készpénzállománya

EBITDA = Operatív eredmény és az amortizáció összege

Operatív eredmény = A nettó eredmény, a kisebbségi részesedés, az adó és a pénzügyi eredmény összege = Az értékesítés árbevétele csökkentve a cég működési költségeivel.

Megmutatja, hogy a cég működéséből keletkező eredményből hány év alatt lehetne kifizetni a részvényeseket és a hitelezőket.

Az alacsony EV/EBITDA mutató a következőket jelentheti: (i) alulárzott a részvény; (ii) a cég bruttó készpénztermelése az elkövetkező években csökkenni fog.

A magas EV/EBITDA mutató a következőket jelentheti: (i) túlárzott a részvény; (ii) a cég bruttó készpénztermelése az elkövetkező években növekedni fog.

P/BVPS = Price per Book Value Per Share = A részvényárfolyam osztva az egy részvényre jutó könyvszerinti eszközértékkel

BVPS = Book Value Per Share = Könyvszerinti érték osztva a részvénysszámmal

Könyvszerinti érték = A cég sajáttőkéje

Megmutatja, hogy hány-szorosát fizeti a piac a tulajdonolt eszközök piaci értékének (más szavakkal: ha felszámolnánk a céget, akkor a hitelezők kifizetése után rendelkezésre álló pénz hány-szorosát fizetjük ki az adott árfolyamon vásárolt részvény esetén).

Az alacsony P/BVPS mutató a következőket jelentheti: (i) alulárzott a részvény; (ii) a sajáttőkére vetített megtérülés – azaz a nettó eredmény osztva a saját tőkével – alacsony, azaz kisebb, mint az elvárt hozam (esetleg negatív - azaz veszteség), amely általában az adott ország kockázatmentes kamatlábánál 0-5% ponttal nagyobb hozamot jelent.

A magas P/BVPS mutató a következőket jelentheti: (i) túlárzott a részvény; (ii) a sajáttőkére vetített megtérülés – azaz a nettó eredmény osztva a saját tőkével – magas, azaz magasabb, mint az elvárt hozam, amely általában az adott ország kockázatmentes kamatlábánál 0-5% ponttal nagyobb hozamot jelent.

Az Erste Brókerek munkanapokon 8:30 és 22:00 óra között várják tőzsdei megbízásait telefonon:

Angyal Krisztián	1-235-5852	Farkas László	1-235-5895	Kis Dániel	1-235-5873
Balog Enikő	1-235-5114	Háhn Gábor	1-235-7564	Kovács Zsolt	1-235-5175
Baráth Tibor	1-235-5854	Hanzli Judit	1-235-5886	Lojis László	1-235-5849
Bereczk Zoltán	1-235-5860	Kababik József	1-235-5124	Rácz Gábor	1-235-5857
Bézsényi Zoltán	1-235-5855	Kéri Lajos	1-235-5874	Varjú Péter	1-235-5111
Czene Tamás	1-235-5121	Kincse Áron	1-235-5858	Visnyai Zoltán	1-235-5153

Honlap: www.ersteinvestment.hu, www.erstemarket.hu **e-mail:** info@ersteinvestment.hu

A kiadványban foglalt információk az Erste Befektetési Zrt. - 1138 Budapest, Népfürdő u. 24-26., tev. eng. szám: E-III/324/2008 és III/75.005-19/2002, tőzsdetagság: Budapesti Értéktőzsde és Deutsche Börse (Társaság) által hitelesnek tartott forrásokon alapulnak, de azokért a Társaság szavatosságát vagy felelősséget nem vállal. A kiadványban foglaltak nem minősíthetők befektetésre való ösztönzésnek, befektetési tanácsadásnak, értékpapír jegyzésére, vételére, eladására vonatkozó felhívásnak vagy ajánlatnak. A tőkepiaci és makrogazdasági helyzetet, a befektetések és azok hozamai alakulását olyan tényezők alakítják, melyre a Társaságnak nincs befolyása, a befektető által hozott döntés következményei a Társaságra nem háríthatók át. A kiadványban foglaltak – teljes vagy részleges – felhasználása, többszörözése, publikálása, átdolgozása, terjesztése kizárólag a Társaság előzetes írásos engedélyével lehetséges. A kiadvány kiadása időpontjában érvényes. További részletek: www.ersteinvestment.hu, ügyletek előtti tájékoztatásról szóló Hirdetményben.

A kiadvány nem a befektetési elemzések függetlenségének előmozdítását célzó jogi követelményeknek megfelelően készült, nem vonatkozik rá a befektetési elemzések terjesztését, közzétételét megelőző ügyletkötésre vonatkozó tilalom.
