

BUX 21.808	1,5%	Mtel	400	-0,2%	Bayer	132,7	0,0%	EUR/HUF	312,31	-0,0%	Olaj (\$)	59,6	-0,1%
DAX 11.492	0,2%	MOL	14.350	1,4%	BMW	103,4	0,0%	EUR/USD	1,1167	-0,3%	Arany (\$)	1.176	0,2%
S&P 2.101	0,0%	OTP	5.586	1,9%	Commerzbank	12,1	0,0%	USD/HUF	279,56	0,3%	Réz (\$)	264,5	0,8%
RDX 1.140	0,3%	Richter	4.200	2,4%	Lufthansa	11,9	0,0%	USD/JPY	123,85	0,2%	10Y hozam	3,9	4,0

előző napi záró adatok

Piaci áttekintés

- Nem volt túl izgalmas a pénteki kereskedés a tengerentúlon
- Görögország: egyszer minden véget ér
- A dollár erősödés hátráltatja az arany emelkedését
- Nagy mozgással indították a hetet a devizapárok
- Hiába az újabb kamatvágás, szakad Ázsia
- MOL: Pozitív hírek érkeztek Kurdisztánból
- Csökkenésre számítunk ma a BÉT-en

Erste kommentár

Nem várt fordulat péntek délutánhoz képest. Miközben az európai hitelezők szinte feltették a kezüket és 15,5 milliárd eurót kínáltak négy lépcsőben, 5 hónapra elosztva, bizonyos reformokért és további tárgyalásokért cserébe. Erre jött a görög fából-vaskarika, népszavazás a határidő után. Nem csoda, hogy erre „bepöccentek” a hitelezők. Nagyon úgy tűnik, hogy Ciprasz valójában semmi mást nem akar, mint hitelleírást, amúgy meg hagyjanak békét neki. Persze ennek messzemenő következményei lehetnek, hiszen akár az EU-ból való távozás is felmerülhet. Ekkor bukják az évi néhány milliárd eurós támogatást, ami persze kevésbé fáj, ha közben 240 milliárd euró tartozást, vagy annak egy jelentős részét kénytelenek a hitelezők elengedni. Valójában Görögország foglyul ejtette az EU-t. Kiszivattyúzott belőle majd 30 év alatt 500 milliárd eurót, és most hogy a pénzcsapok elzáródnak látszanak, egyszerűen eldobni készül ezt a kapcsolatot. Ez az EU-nak nemcsak azért fájhat, mert sok pénzt bukhat rajta, hanem azért is, mert (i) megkérdőjeleződik az euró stabilitása azzal, hogy egy EMU tag kilépni kényszerül, és azért is (ii) mert így a Nato tagság is veszélybe kerülhet az Oroszországhoz való közeledés kapcsán. Ezek pedig nagyon fontos politikai, geopolitikai kérdések, s az egész atlanti szövetség meggyengüléséhez vezethet (illetve szerintünk már vezetett is!) Ugyanakkor a várható csőd direkt hatása szerintünk marginális, Görögország pénzügyi elszigeteltsége miatt. Kereskedelme nemcsak az EU, hanem a világ többi részével is marginális.

Mindenesetre ma adják a kockázatos eszközöket. A DAX-ban a természetes támasz 11.000 és 10.800 pont környékén van. Ez alatt a nagyon erős támasz 10.500 pont környékén van (rés 10.454-10.503 pont).

A BUX esetében a csökkenő trendcsatorna alsó éle 21.194 pontnál, mintegy 600 ponttal a pénteki záró érték alatt van. Az OTP első komoly támasza 5.145 pontnál található. A MOL esetében 14.000 és 13.320 forintnál látunk támasz szinteket. A Magyar Telekom esetében a 380-as szint és a 376 pontnál levő 200 napos mozgóátlag a természetes támasz. A Richter 3.975 és 4.100 között találkozhat valamiféle vételi erővel.


Ne maradjon le, értesüljön időben a piaci mozgásokról!

Díjmentes, egyedi árfolyam értesítések az Erste Marketen!

[Részletek](#)

Külföldi és hazai adatok

Dátum	Idő	Ország	Adat	Időszak	Korábbi	Várt
jún. 29.	11:00	EMU	Fogyasztói bizalom - végleges	jún.	-5.6	-5.6
jún. 29.	14:00	GE	Fogyasztói árindex (év/év) - előzetes	jún.	0.7%	0.5%
jún. 29.	16:00	US	Függőben lévő lakásértékesítések (év/év)	máj.	13.4%	11.6%

Nemzetközi hírek

USA:

- Nem volt túl izgalmas a pénteki kereskedés a tengerentúlon, elég vegyesen mozogtak az indexek napközben, egyedülként a Dow Jones indexnek sikerült pluszban zárnia (Dow 0,32%, Nasdaq - 0,61%, S&P500 -0,06%).
- A Michigani Egyetem fogyasztói bizalmi indexének júniusi végleges számai érkeztek a tengerentúlról, a várt 94,6 pont után 96,1 pontra emelkedett a mutató.
- Ma délután függőben lévő lakásértékesítési adatokat fognak publikálni.



SP500 index forintban, long és short irányban is!

Erste SP500 Turbo Warrantok

[Részletek](#)

Európa:

- Felemás teljesítményt láthattunk az európai tőzsdéktől pénteken. A DAX index 0,17%-os és a CAC 40 index 0,35%-os plusza mellett a FTSE 100 index 0,79%-ot esett.
- A görög parlament 178:120 arányban megszavazta július 5-re előirányzott népszavazás kiírását. Ezzel az is eldőlt, hogy a kormány a döntés jogát a népre tolta rá, ami nem biztos, hogy a legokosabb döntés volt részükről.
- Az EKB nem emelte meg az ELA keretet pénteken. Ez egyfelől kedvező, ugyanis nem kapcsolták le a lélegeztető gépről a görög bankokat, ugyanakkor azt is jelentheti, hogy az EKB feneketlen kútnak tekinti a további pénzlapátolást. A program nem mellékesen a holnapi nappal véget ér, így már csak Mario Draghi szavaiban bízhat a piac, miszerint kész bármikor felülvizsgálni a program részleteit.
- Július 6-ig zárva lesznek a görög bankok és a tőzsde is a kormány hivatalos közleménye szerint, ráadásként napi 60 euróban limitálták a pénzfelvételt. A külföldi bankkártyák használatáról a görög pénzügyminisztérium külön rendelkezést ad majd ki.
- A mai napon a júniusi német inflációs adatra lesz érdemes figyelniük.

Olaj, arany:

- Az 1.170 dolláros szintekről pattant meg az arany árfolyama. A görögországi hírek hatására újra felértékelődik a nemesfém menekülő eszköz szerepe. A meredek emelkedést ugyanakkor hátráltatja a dollár erősödése.
- 59 dollár alá is benézett a WTI árfolyama pénteken. Ami az aranynál előny, az az olaj piacán hátrány, ergo a piaci félelmek hatására tovább adhatják a fekete aranyat.

Devizák:

- A görögökkel kapcsolatos hírek mozgatják a devizapárokat. A forint a tegnapi éjszakai nyitás után látványosan gyengülni kezdett és a reggeli kereskedésben már 315-öt közelítették a jegyzések, a pénteki 312-es zárást követően. Az EUR/HUF-ban a következő szint 317-nél található. A dollárral szemben is látványos a forint gyengülése, az árfolyam már 285 felett jár.

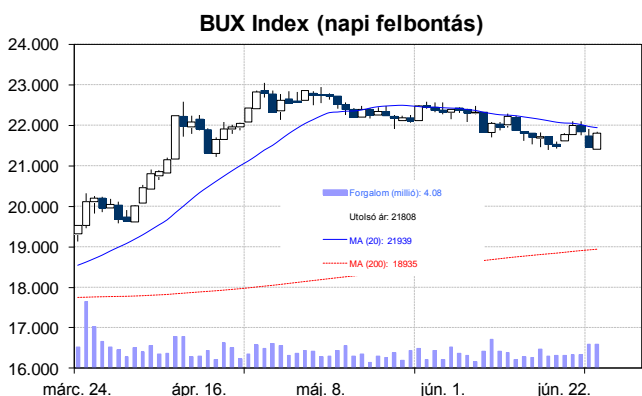
- Az EUR/USD árfolyamát sem hagyták érintetlenül a görög események, a dollár erősödéssel reagált a hírekre az euróval szemben, így a múlt heti lejtmenet tovább folytatódik. Az árfolyam a pénteki 1,115-ös zárás után 1,103-nál kezdte a napot, és a dollár további erősödése folytatódhat.

Távol-Kelet:

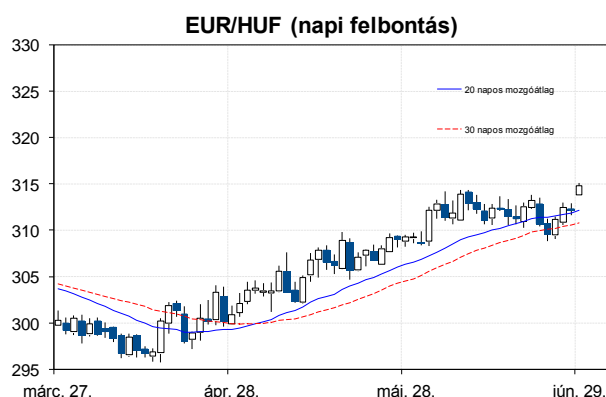
- A Nikkei 2,5%-ot, a Hang Seng 2,6%-ot, a Shanghai index 3%-ot zuhant a ma reggeli pánikhangulatban. Az ázsiai részvényindexek az elmúlt időszakban is már nagyon érzékenyek voltak, így a görögök miatt kialakult pánikhangulat hatására jelentős esés és kiugró volatilitás volt látható. A Shanghai index napon belül 7,5%-os mínuszban is járt.
- A kínai jegybank 25 bázisponttal csökkentette a kamatot, így 4,85% a jegybanki hitelkamatláb és 2% a betéti ráta. Ezzel párhuzamosan néhány pénzügyi intézmény számára 50 bázisponttal csökkentették a kötelező tartalékrátát is. A jegybanki lazító intézkedések célja a gazdasági növekedés fenntartása.
- Vártnál gyorsabban bővült a japán kiskereskedelmi forgalom. Májusban a várt 2,2% helyett 3,0%-kal bővült a kiskereskedelmi forgalom a tavalyi év azonos hónapjához viszonyítva. Viszont az ipari termelés az előzetes májusi adatok alapján év/év alapon 4,0%-kal esett vissza, míg a várakozás 2,3%-os visszaesés volt.

Határidős piacok:

- Néhány kisebb piacot kivéve negatív hangulat uralkodik ma reggel a határidős tőzsdéken.



	Nyitó	Max.	Min.	Záró
BUX (pont)	21.409	21.844	21.384	21.808



	Nyitó	Max.	Min.	Záró
EUR/HUF	313,83	315,09	313,83	314,80

Nemzetközi részvényindexek

	záró érték	változás	
		napi	52 hét
Dow Jones	17.947	0,3%	6,5%
Nasdaq Composite	5.081	-0,6%	15,5%
Nasdaq 100	4.484	-0,7%	16,6%
FTSE 100	6.754	-0,8%	-0,1%
RDX	1.140	0,3%	-14,4%
ISE 30	102.129	0,3%	5,7%

	záró érték	változás	
		napi	52 hét
WIG 20	2.334	-0,9%	-2,7%
PX	995	1,3%	-1,2%
Hang Seng	25.989	-2,5%	11,9%
Russell 2000	1.280	-0,3%	7,6%
Nikkei	20.202	-2,4%	33,8%
ATX	2.510	0,4%	0,7%

BÉTa - Európai blue-chipek a BÉT-en

	záróár	változás			záróár	változás	
		napi	52 hét			napi	52 hét
Adidas	70,28	0,0%	-5,0%	Infineon	11,89	0,0%	31,3%
Arcelormittal	9,29	-0,3%	-14,3%	Linde	176,94	0,0%	14,4%
Axa	23,86	1,4%	36,2%	Lufthansa	11,86	0,0%	-25,4%
Banco Bilbao	9,39	0,7%	0,3%	Nokia	6,50	1,0%	16,5%
Banco Santander	6,78	0,7%	-11,4%	Osram	45,00	0,0%	30,7%
BASF	83,09	0,0%	-2,0%	Raiffeisen	13,85	1,4%	-40,3%
Bayer	132,73	0,0%	29,6%	Ryanair	12,34	-0,0%	83,9%
BMW	103,36	0,0%	11,8%	SAP	65,39	0,0%	16,2%
BNP Paribas	57,63	1,1%	16,6%	Siemens	95,03	0,0%	-1,2%
Commerzbank	12,12	0,0%	3,9%	Telefonica	13,47	0,4%	8,3%
Daimler	86,47	0,0%	26,2%	Thyssenkrupp	24,45	0,0%	14,5%
Deutsche Bank	28,87	0,0%	11,0%	Total	46,42	-0,1%	-11,9%
Deutsche Post	27,18	0,0%	2,5%	Unicredit	6,46	-0,1%	5,1%
E.ON	12,45	0,0%	-18,0%	Volkswagen	217,19	0,0%	15,0%
Fiat Chrysler Automotives	14,03	1,8%		Wizz Air	21,94	0,0%	

A BÉTa piac árfolyamadatait díjmentesen követheti valós időben a www.erstemarket.hu honlapon!

Vállalati hírek

- A **MOL** bejelentette, hogy az Irak kurdisztáni régiójában fekvő Shaikan mezőn sikeresen lezárultak a termelés szűk keresztmetszetének feloldását célzó munkálatok az első termelőegységnél, és a termelés napi 40.000 hordó kőolaj egyenértékűt meghaladó mennyiséggel folytatódik. Jelenleg a Shaikan mezőről származó kőolaj értékesítése két módon történik: egyrészt tartálykocsikkal törökországi kikötőkbe kerül exportálásra, másrészt egy újonnan kötött hat hónapos szerződés keretein belül egy helyi, kurdisztáni átvevő irányába történik szállítás bruttó 12.000 és 40.000 boepd közötti mennyiségben. A Gulf Keystone 9,8 millió dollár kifizetést könyvelt el, amelyből 4,9 millió dollár a 2014-es kőolaj szállítások ellenértéke, további 4,9 millió dollár pedig az első részlet az új hat hónapos szerződés keretein belül, a helyi átvevőnek történő szállításokért. A termelés növekedése kismértékben pozitív, de megfelel a kitermelési tervben foglaltaknak. Ami viszont mindenképpen jó hír, hogy a kurd regionális kormány fizet a Gulf Keystone-nak.

Fontosabb adatok

ERSTE ajánlások

Cégnév	záróár	változás		forgalom	Ajánlás	Dátumtól	Célár
	HUF	napi	52 hét	db			
FHB	779	0,4%	-11,6%	2.904	Tartás	2014.06.18	913
Magyar Telekom	400	-0,2%	15,3%	2.541.850	Tartás	2015.02.26	400
MOL	14.350	1,4%	17,6%	54.285	Vétel	2015.04.08	17.400
OTP	5.586	1,9%	26,3%	468.904	Tartás	2014.10.02	4.560
Richter	4.200	2,4%	-2,3%	967.482	Felhalmozás	2015.04.10	4.575

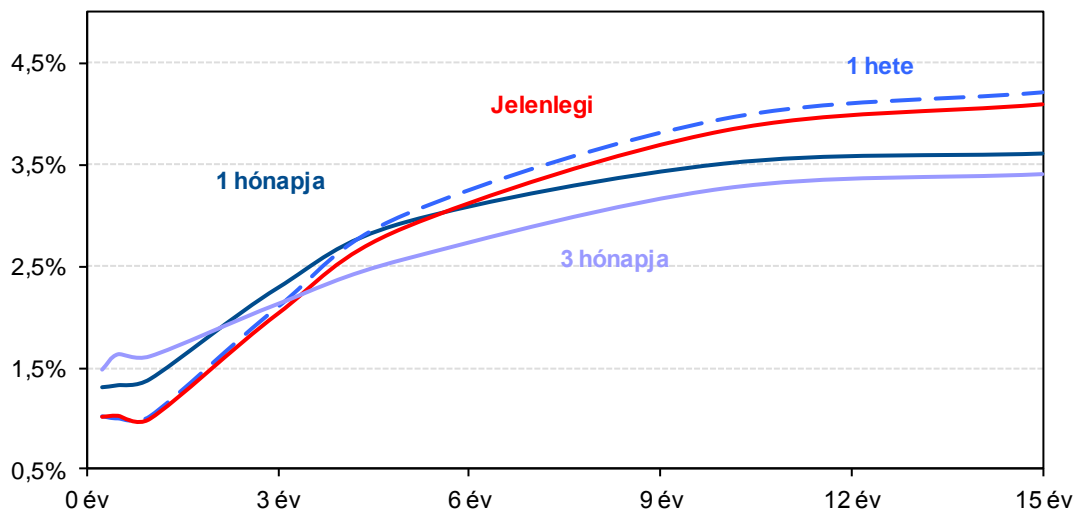
Amerikai szektorindexek

	záró érték	változás	
		napi	52 hét
Bank	25	0,3%	9,4%
Távközlés	46	-0,2%	-6,9%
Olaj	1.327	0,2%	-21,2%
Gyógyszer	586	-0,2%	11,9%
Szállítmányozás	8.242	0,0%	0,8%
Félvezető	115	-1,4%	9,6%
Közszolgáltató	42	0,6%	-4,8%
Hadiipar	3.025	-0,3%	13,9%

Államkötvények

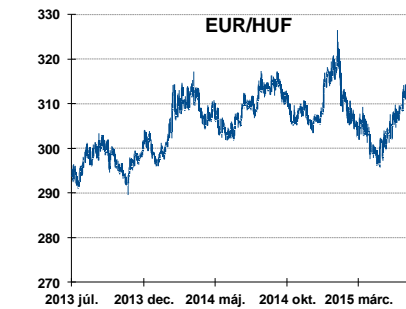
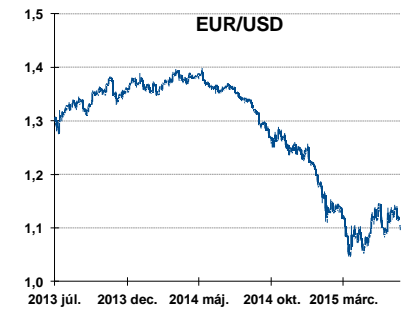
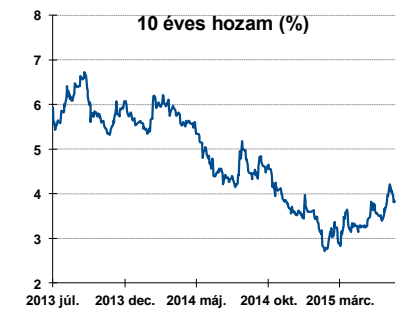
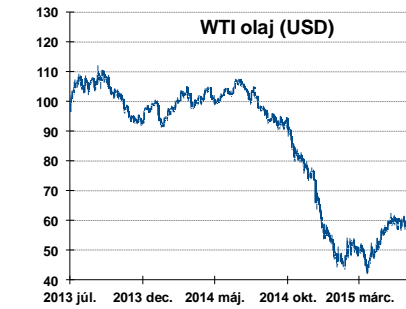
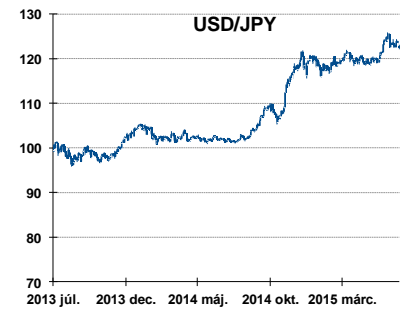
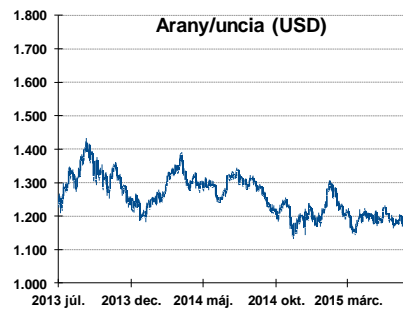
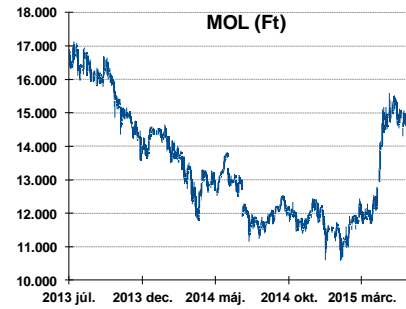
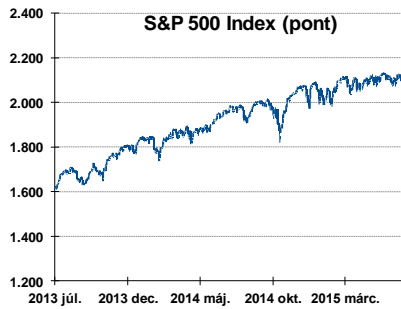
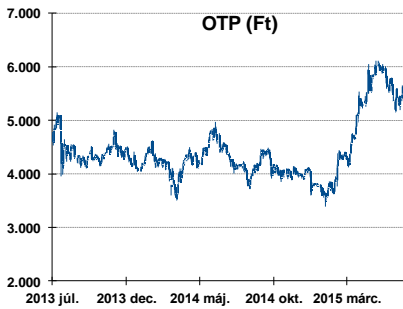
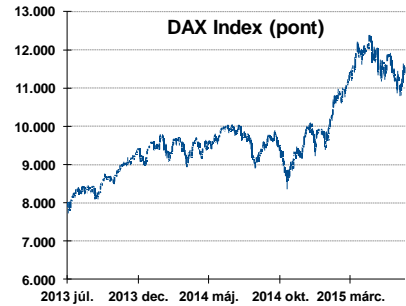
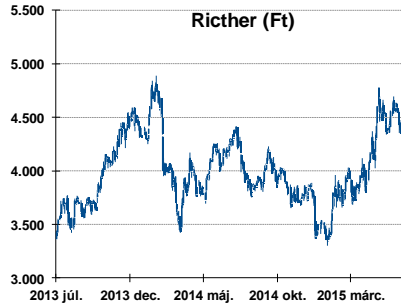
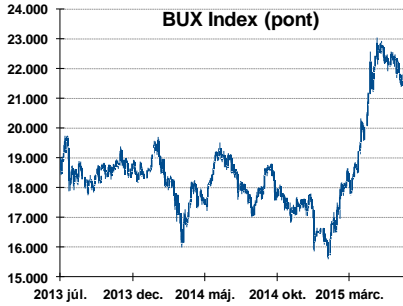
	hozam	változás (bázispont)	
		napi	52 hét
USA 10 éves	2,31%	-15,9	-22,1
EMU 10 éves	0,73%	-19,3	-53,3
Magyar 10 éves	3,83%	-2,0	-42,0
USA 5 éves	1,61%	-14,6	-2,9
EMU 5 éves	0,05%	-12,4	-32,3
Magyar 5 éves	2,88%	-4,0	-38,0
Japán 5 éves	0,11%	-0,2	-5,7
EMU 3 hónapos	0,18%	1,3	-19,9

Magyar referenciahozamok



Alapkamatok (%): MNB 1,50 ECB 0,05 FED 0,25 BOE 0,50 BOJ 0,10 SNB -0,75

Fontosabb instrumentumok árfolyamának alakulása



Fogalmak

P/E = P / EPS = Price / Earning Per Share = A részvényárfolyam osztva az egy részvényre jutó eredménnyel

EPS = A vállalat nettó eredménye osztva a forgalomban levő részvények számával

Megmutatja, hogy a részvényvásárlással eszközölt befektetésünk hány év alatt térül meg nettó eredmény szinten.

Az alacsony PE mutató a következőket jelentheti: (i) alulárzott a részvény; (ii) az eredménye csökkenni fog az adott vagy az elkövetkező években.

A magas PE mutató a következőket jelentheti: (i) túlárzott a részvény; (ii) magas eredménybővülés várható az adott és/vagy az elkövetkező években.

EV/EBITDA = Enterprise Value / Earnings Before Interest Tax Depreciation and Amortization

EV = Piaci kapitalizáció+ nettó adósság

Piaci kapitalizáció = Részvény szám szorozva az árfolyammal

Nettó adósság = Rövid és hosszú távú adósság összege mínusz a cég készpénzállománya

EBITDA = Operatív eredmény és az amortizáció összege

Operatív eredmény = A nettó eredmény, a kisebbségi részesedés, az adó és a pénzügyi eredmény összege = Az értékesítés árbevétele csökkentve a cég működési költségeivel.

Megmutatja, hogy a cég működéséből keletkező eredményből hány év alatt lehetne kifizetni a részvényeseket és a hitelezőket.

Az alacsony EV/EBITDA mutató a következőket jelentheti: (i) alulárzott a részvény; (ii) a cég bruttó készpénztermelése az elkövetkező években csökkeni fog.

A magas EV/EBITDA mutató a következőket jelentheti: (i) túlárzott a részvény; (ii) a cég bruttó készpénztermelése az elkövetkező években növekedni fog.

P/BVPS = Price per Book Value Per Share = A részvényárfolyam osztva az egy részvényre jutó könyvszerinti eszközértékkel

BVPS = Book Value Per Share = Könyvszerinti érték osztva a részvénysszámmal

Könyvszerinti érték = A cég sajáttőkéje

Megmutatja, hogy hány-szorosát fizeti a piac a tulajdonolt eszközök piaci értékének (más szavakkal: ha felszámolnánk a céget, akkor a hitelezők kifizetése után rendelkezésre álló pénz hány-szorosát fizetjük ki az adott árfolyamon vásárolt részvény esetén).

Az alacsony P/BVPS mutató a következőket jelentheti: (i) alulárzott a részvény; (ii) a sajáttőkére vetített megtérülés – azaz a nettó eredmény osztva a saját tőkével – alacsony, azaz kisebb, mint az elvárt hozam (esetleg negatív - azaz veszteség), amely általában az adott ország kockázatmentes kamatlábánál 0-5% ponttal nagyobb hozamot jelent.

A magas P/BVPS mutató a következőket jelentheti: (i) túlárzott a részvény; (ii) a sajáttőkére vetített megtérülés – azaz a nettó eredmény osztva a saját tőkével – magas, azaz magasabb, mint az elvárt hozam, amely általában az adott ország kockázatmentes kamatlábánál 0-5% ponttal nagyobb hozamot jelent.

Az Erste Brókerek munkanapokon 8:30 és 22:00 óra között várják tőzsdei megbízásait telefonon:

Angyal Krisztián	1-235-5852	Farkas László	1-235-5895	Kis Dániel	1-235-5873
Balog Enikő	1-235-5114	Háhn Gábor	1-235-7564	Kovács Zsolt	1-235-5175
Baráth Tibor	1-235-5854	Hanzli Judit	1-235-5886	Lojis László	1-235-5849
Bereczk Zoltán	1-235-5860	Kababik József	1-235-5124	Rácz Gábor	1-235-5857
Bézsényi Zoltán	1-235-5855	Kéri Lajos	1-235-5874	Varjú Péter	1-235-5111
Czene Tamás	1-235-5121	Kincse Áron	1-235-5858	Visnyai Zoltán	1-235-5153

Honlap: www.ersteinvestment.hu, www.erstemarket.hu **e-mail:** info@ersteinvestment.hu

A kiadványban foglalt információk az Erste Befektetési Zrt. - 1138 Budapest, Népfürdő u. 24-26., tev. eng. szám: E-III/324/2008 és III/75.005-19/2002, tőzsdetagság: Budapesti Értéktőzsde és Deutsche Börse (Társaság) által hitelesnek tartott forrásokon alapulnak, de azokért a Társaság szavatosságát vagy felelősséget nem vállal. A kiadványban foglaltak nem minősíthetők befektetésre való ösztönzésnek, befektetési tanácsadásnak, értékpapír jegyzésére, vételére, eladására vonatkozó felhívásnak vagy ajánlatnak. A tőkepiaci és makrogazdasági helyzetet, a befektetések és azok hozamai alakulását olyan tényezők alakítják, melyre a Társaságnak nincs befolyása, a befektető által hozott döntés következményei a Társaságra nem háríthatók át. A kiadványban foglaltak – teljes vagy részleges – felhasználása, többszörözése, publikálása, átdolgozása, terjesztése kizárólag a Társaság előzetes írásos engedélyével lehetséges. A kiadvány kiadása időpontjában érvényes. További részletek: www.ersteinvestment.hu, ügyletek előtti tájékoztatásról szóló Hirdetményben.

A kiadvány nem a befektetési elemzések függetlenségének előmozdítását célzó jogi követelményeknek megfelelően készült, nem vonatkozik rá a befektetési elemzések terjesztését, közzétételét megelőző ügyletkötésre vonatkozó tilalom.
