

BUX	19,420	1.7%	MOL	14,390	0.7%	Commerzbank	13.5	3.8%	EUR/HUF	298.63	0.1%	Olaj (\$)	91.8	-1.0%
DAX	9,510	0.4%	Richter	4,759	3.5%	BMW	84.0	0.4%	EUR/USD	1.3671	0.0%	Arany (\$)	1,253	0.4%
S&P	1,819	-1.3%	OTP	4,460	1.7%	Nokia	6.0	-0.6%	USD/HUF	218.45	0.1%	10Y hozam	5.43	-7.0

előző napi záró adatok

## Piaci áttekintés

- Nagyon estek tegnap a tengerentúli piacok
- Gyenge az olajár, nem változott az arany jegyzése
- Minimális elmozdulás az EUR/USD piacán
- Szakadt a japán piac
- Saját részvényt vett az OTP
- Csökkenésre számítunk ma a BÉT-en

## Erste kommentár

Lockhart adott egy dőfést a piacoknak. Persze ez csak egy szeg volt a koporsóba. S folytathatnánk a frázisokat. A piacok, amelyek amúgy is korrekciós fázisban voltak, elindultak lefelé. Olyannyira, hogy az S&P500 index a 20 napos mozgóátlag alá, kicsivel a 30 napos mozgóátlag fölé esett. Ez igaz a Dow Jones és Nasdaq indexekre is, és valószínűleg ez jön Európában is, így a DAX esetében is valami hasonlóra számítunk, amely nagyobb esést jelez előre, mint a határidős árfolyam (-73 pont 9.440). Ugyanis a 20 napos mozgóátlag 9.334 pontnál van. A BUX index is ellenállás környékére érkezett, ahonnan újra dél felé, a 200 napos mozgóátlag felé indulhat el az árfolyam.



### Befektetési hitel euróban és forintban is!

Tőkeáttételes kereskedés külföldi papírokkal napon túl, devizában is.

[Részletek](#)

Ma megjelenő fontos adatok	Ország	Időpont	Előző	Várakozás
Ipari termelés (november, év/év, végleges, tény)	Magyarország	09:00	5,8%	<b>5,8%</b>
Ipari termelés (november, év/év)	Eurózána	11:00	0,2%	1,8%
Kiskereskedelmi forgalom (december, hó/hó)	USA	14:30	0,7%	0,1%
Kiskereskedelmi forgalom gépjárművek nélkül (december, hó/hó)	USA	14:30	0,4%	0,4%
Import árindex (december, év/év)	USA	14:30	-1,5%	-0,6%
Üzleti raktárkészlet állomány (november)	USA	16:00	0,7%	0,3%
JPMorgan Chase (EPS Q4 2013)	USA	13:00	167,2 cent	136,8 cent
Wells Fargo (EPS Q4 2013)	USA	14:00	97,8 cent	98,3 cent

## Nemzetközi hírek

### USA:

- Nem érkeztek fontos makrogazdasági és vállalati hírek a tengerentúlról, ennek ellenére a piacok lefelé vették az irányt és a kereskedés végéig megállás nélkül estek (Dow -1,09%, Nasdaq -1,48%, S&P500 -1,27%).
- Dennis Lockhart, az atlantai Fed elnöke szólalt meg tegnap. Szerinte folytatni kell az eszközvásárlási program kivezetését, és arról is beszélt, hogy a 6,7%-os adat ellenére a munkaerőpiac helyzete nem annyira kedvező.
- A Google tegnap bejelentette, hogy 3,2 milliárd dollárért felvásárolta a Nest Lab társaságot. A cég egyébként innovatív termékeket gyárt háztartásoknak, például intelligens termosztátokat és füst- illetve szénmonoxid riasztókat.
- Ma már több gyorsjelentés is lesz a tengerentúlon, a JPMorgan és a Wells Fargo is publikálja negyedéves számait.
- A kiskereskedelmi forgalom decemberi értékeit 14:30-kor teszik közzé, a piac 0,1%-os bővülést vár havi alapon.

### Európa:

- A nyugat-európai börzék mérsékelt emelkedéssel zártak tegnap (FTSE100 0,25%, DAX 0,39%, CAC40 0,29%).
- Ipari termelési adatot publikálnak 11 órakor az euró zónából.

### Olaj, arany:

- Ma reggel 92 dollár volt a WTI, kismértékben gyengébb a tegnapi árszintnél. Az árra továbbra is a visszatérő líbiai és északi-tengeri termelés hatott, illetve a piaci szereplők szerint a hideg tél miatt jelentős keresletkiesés is volt az elmúlt hetekben.
- Az arany 1,250 dollár körül mozgott, nem volt lényeges változás az árban. Az arany esetében továbbra is a Fed tapír jelenti a fő kockázatot, a legutóbbi kommentek azonban inkább azt mutatják, hogy ez lassabb lehet a piaci várakozáshoz képest.



## Kereskedés olajjal a BÉT-en?

Erste WTI Oil Certifikátok

[Részletek](#)

### Devizák:

- A 20 napos mozgóátlag alatt oldalazott az EUR/USD árfolyama és csak minimális mozgást mutatott. A nyitó 1,3674-es értékről 1,3671-ig csökkent a kurzus.

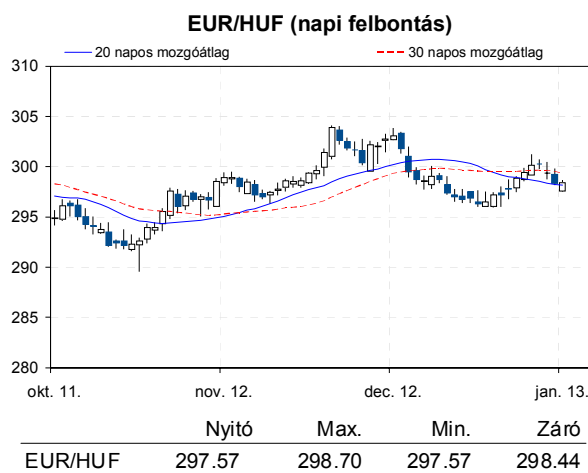
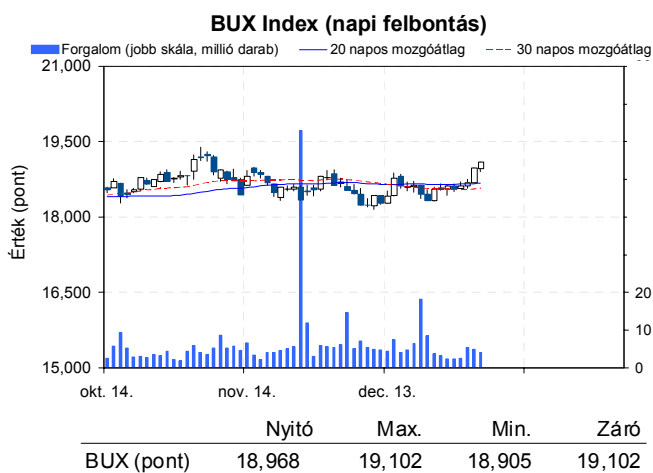
- Érezhetően gyengült tegnap a forint az euróval szemben. Pénteken a gyenge amerikai foglalkoztatottsági adatok támogatták a forintot, azonban ennek tegnap már nyomát sem láttuk, és 297,57-ről 298,63-ig emelkedett az EUR/HUF árfolyama. Ezzel a 20 és a 30 napos mozgóátlag közé szorult be az árfolyamjegyzés.

**Távol-Kelet:**

- A hosszú hétvégéről visszatérő Nikkei 3,1%-ot zuhant ma reggel, a Hang Seng 0,5%-ot esett, ugyanakkor a Shanghai index 0,4%-os emelkedést tudott felmutatni.
- A negatív nemzetközi hangulaton túl a jen ismételt erősödése is lefelé húzta a japán részvényindexet.
- A kínai részvények közül az ingatlanfejlesztéssel foglalkozó cégek teljesítettek rosszul, miután a kormány bejelentette, hogy egy új ingatlan nyilvántartási rendszert vezet be, ami az összes ingatlan tranzakció adatait tartalmazni fogja. A lépést többen az ingatlanpiac lehűtését célzó intézkedésnek tartják.
- A japán folyó fizetési mérleg a várt 369 ezermilliárd jennél lényegesen nagyobb deficitet, 598 ezermilliárd jent mutatott.

**Határidős piacok:**

- Negatív hangulat uralkodik a határidős piacon ma reggel.



**Nemzetközi részvényindexek**

	záró érték	változás	
		napi	52 hét
Dow Jones	16,258	-1.1%	20.4%
Nasdaq Composite	4,113	-1.5%	31.9%
Nasdaq 100	3,513	-1.5%	28.4%
FTSE 100	6,757	0.3%	10.6%
RTX	1,934	-1.1%	-15.2%

	záró érték	változás	
		napi	52 hét
WIG 20	2,364	1.5%	-7.7%
PX	1,028	1.8%	-1.9%
Hang Seng	22,797	-0.4%	-2.6%
Russell 2000	1,148	-1.4%	30.4%
Nikkei	15,422	-3.1%	42.8%

### BÉTa - Európai blue-chipek a BÉT-en

	záróár	változás			záróár	változás	
		napi	52 hét			napi	52 hét
Adidas	89.10	-1.2%	30.7%	E.On	13.07	-0.3%	-8.1%
Arcelormittal	12.70	3.3%	-0.4%	Fiat	6.79	1.2%	54.9%
Axa	20.15	-0.4%	47.0%	Infineon	7.64	1.4%	16.8%
Banco Bilbao	9.49	1.9%	22.7%	Linde	146.89	-0.8%	12.6%
Banco Santander	6.81	0.8%	2.9%	Lufthansa	17.41	0.9%	19.6%
BASF	77.01	-0.9%	7.3%	Nokia	5.96	-0.6%	73.1%
Bayer	98.01	-1.5%	34.7%	Siemens	98.06	-0.2%	21.4%
BMW	83.95	0.4%	14.5%	Telefonica	12.26	1.0%	11.3%
BNP Paribas	57.95	1.0%	27.0%	Thyssenkrupp	18.16	3.0%	-1.4%
Commerzbank	13.52	3.8%	8.7%	Total	43.06	-1.2%	8.7%
Daimler	62.50	0.3%	42.9%	Unicredit	6.01	1.9%	40.1%
Deutsche Bank	37.89	2.6%	2.6%				

A BÉTa piac árfolyamadatait díjmentesen követheti valós időben a [www.erstemarket.hu](http://www.erstemarket.hu) honlapon!

### Vállalati hírek

- Az **OTP** 160.000 darab saját részvényt vásárolt 4.438 forintos átlagáron január 13-án a Budapesti Értéktőzsdén. A bank január 10-én 5.803 darabot értékesített munkavállalói részvényjuttatási programja keretében. A bank a tranzakciókat követően 3.509.097 darab (1,25%) saját részvénnel rendelkezik. Kovács Antal felügyelőbizottsági tag január 7-én 21.074 darab OTP részvényt adott el 4.200 forintos átlagáron, így tulajdonában 23.000 (0,01%) OTP papír maradt.



**OTP kereskedés long, vagy short irányba, napon túl is!**

Erste OTP Certifikátok

[Részletek](#)

- Az **Enefi Energiahatékonysági Nyrt** (korábbi nevén: E-Star) 2014. február 13-ra közgyűlést hívott össze. A napirenden az alaptőke leszállítása szerepel. Mi úgy gondoljuk, hogy több mint 20 millió darab részvényt fognak érvényteleníteni.

## Fontosabb adatok

### ERSTE ajánlások

Cégnév	záróár	változás		forgalom	Ajánlás	Dátumtól	Célár
	HUF	napi	52 hét	db			
ANY	646	4.5%	46.8%	45,217	felülvizsgálat alatt	2013.02.18	felülvizsgálat alatt
Enefi	141	-2.8%	-16.1%	40,216	felülvizsgálat alatt	2011.05.17	felülvizsgálat alatt
FHB	635	2.8%	47.7%	86,881	Tartás	2013.09.19	351
Magyar Telekom	309	0.0%	-23.5%	781,569	Tartás	2013.12.10	300
MOL	14,390	0.7%	-22.8%	35,906	Tartás	2013.12.05	14,500
OTP	4,460	1.7%	1.4%	1,629,145	Tartás	2013.09.19	4,600
PannErgy	361	-1.1%	-36.7%	117,265	felülvizsgálat alatt	2013.02.20	felülvizsgálat alatt
Richter	4,759	3.5%	26.0%	727,364	Vétel	2013.10.01	4,780

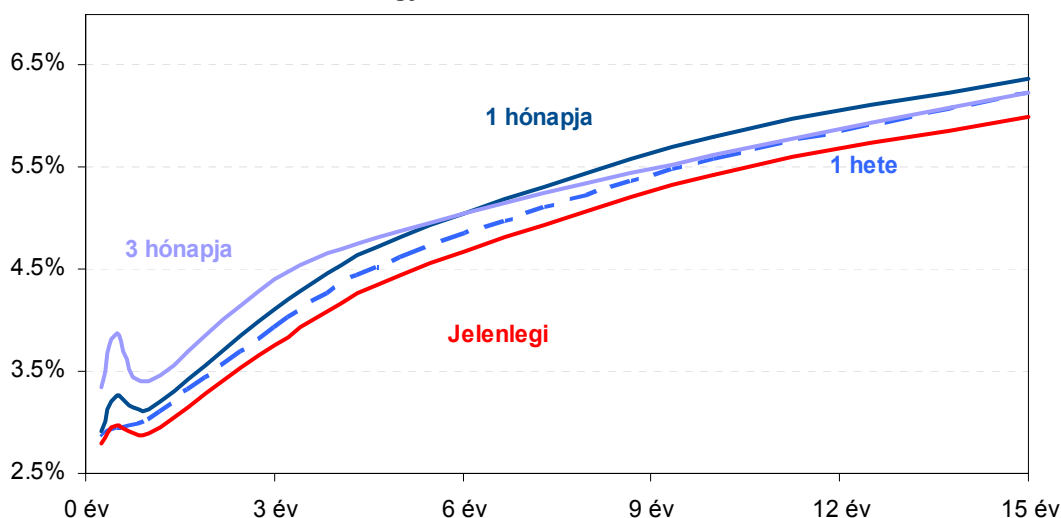
### Amerikai szektorindexek

	záró érték	változás	
		napi	52 hét
Bank	22	-1.5%	27.2%
Távközlés	47	-1.2%	7.6%
Olaj	1,460	-2.0%	13.6%
Gyógyszer	474	-0.4%	22.5%
Szállítmányozás	7,362	-1.4%	31.4%
Félvezető	89	-0.8%	19.7%
Közszolgáltató	38	-1.0%	7.1%
Kiskereskedelem	n.a.	n.a.	n.a.
Hadiipar	2,581	-0.6%	51.0%

### Államkötvények

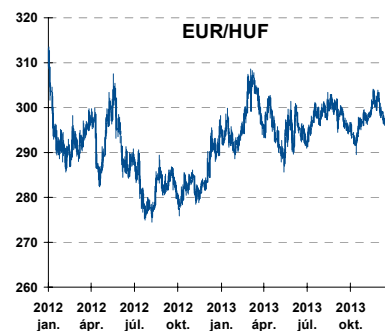
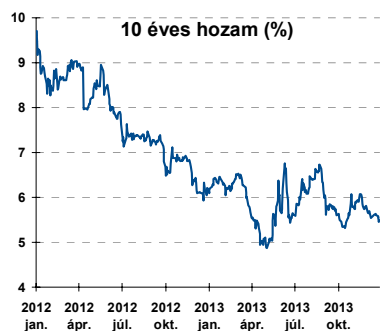
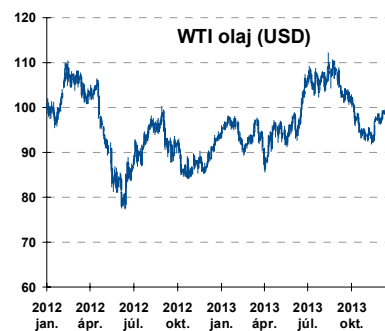
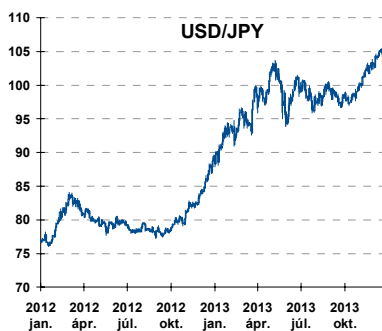
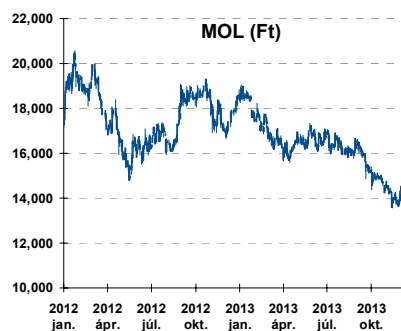
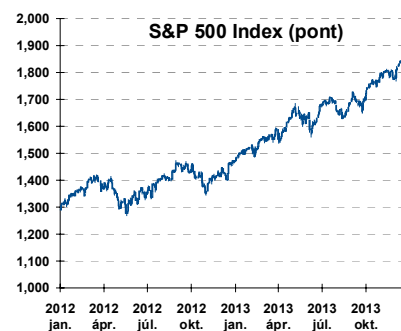
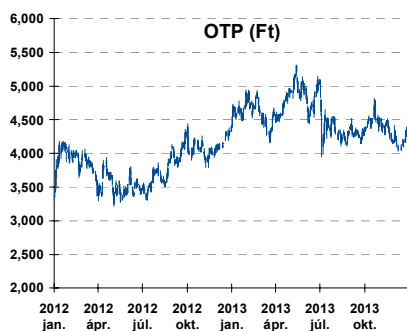
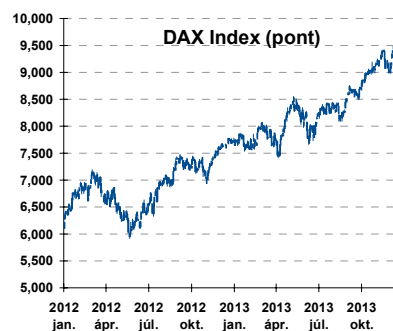
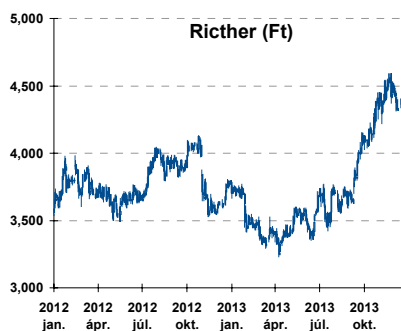
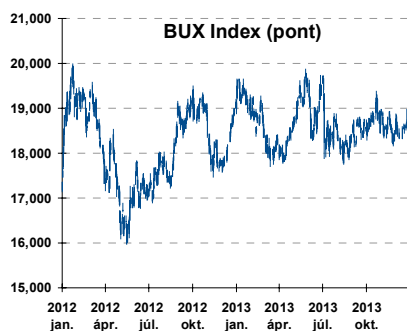
	hozam	változás (bázispont)	
		napi	52 hét
USA 10 éves	2.84%	1.6	99.7
EMU 10 éves	1.82%	-2.6	23.4
Magyar 10 éves	5.43%	-7.0	-79.0
Japán 10 éves	0.66%	-4.0	-15.8
USA 5 éves	1.60%	1.3	84.2
EMU 5 éves	0.81%	-2.5	18.0
Magyar 5 éves	4.45%	-6.0	-144.0
Japán 5 éves	0.20%	-1.9	2.8
EMU 3 hónapos	0.11%	0.7	9.3

### Magyar referenciahozamok



Alapkamatok (%): MNB 3.00 ECB 0.25 FED 0.25 BOE 0.50 BOJ 0.10 SNB 0.00

## Fontosabb instrumentumok árfolyamának alakulása



**Az Erste-Sparinvest KAG által kezelt alapok eszközértéke**

Alap	eszközérték		hozam	
	2014.01.13	3 hó	6 hó	12 hó
ESPA Stock America	70,901.60	7.30%	6.95%	21.22%
ESPA Stock Global	22,598.30	7.30%	8.63%	17.74%
ESPA Stock Europe Active	42,596.79	9.06%	11.60%	18.26%
ESPA Stock Japan	22,463.98	3.04%	0.83%	23.47%
ESPA Stock Europe-Emerging	31,370.77	-6.60%	0.56%	-10.00%
ESPA Stock Global Emerging-Market	45,083.17	-3.23%	0.97%	-8.10%
ESPA Stock Europe Properties	69,379.85	6.19%	7.55%	12.77%
ESPA Stock Bric (EUR)	#REF!	#REF!	#REF!	#REF!
ESPA Reserve Euro Plus (EUR)	114.10	0.50%	0.82%	1.15%
ESPA Bond International	5,883.14	-0.64%	-1.93%	-7.28%
ESPA Bond Euro Corporate	51,357.33	2.28%	3.64%	4.31%
ESPA Bond Emerging-Markets	51,972.21	1.35%	3.84%	-4.02%
ESPA Bond Europe (EUR)	140.92	1.53%	1.94%	1.70%
ESPA Bond Dollar (USD)	127.71	0.11%	0.41%	-1.86%
ESPA Bond Dollar Corporate (USD)	169.97	1.61%	2.10%	-1.71%
ESPA Cash Corporate Plus	39,214.96	2.18%	4.23%	4.59%
ESPA Reserve Dollar (USD)	134.35	0.02%	0.12%	-0.01%
ESPA Cash Emerging Markets	36,537.55	-0.80%	0.39%	-2.81%
ESPA Stock Adriatic	1,074.55	3.38%	5.37%	3.38%
ESPA Stock Agricultural	2,498.32	4.71%	-0.70%	-5.09%
ESPA Stock Asia-Infrastructure	1,880.46	-2.48%	-0.54%	-5.83%
ESPA Stock Commodities	31,445.39	2.43%	2.17%	-1.88%
ESPA Stock Istanbul	91,691.60	-18.15%	-19.66%	-32.20%
ESPA Stock Pharma	43,901.17	11.79%	9.45%	26.14%
ESPA Stock Russia	1,925.23	-4.41%	4.41%	-8.04%
ESPA Stock Techno	10,047.00	10.32%	12.18%	23.65%
ERSTE WWF Stock Umwelt	101.39	6.74%	16.70%	33.87%

**Az Erste Alapkezelő Zrt. által kezelt alapok eszközértéke**

ERSTE Tőkevédett Pénzpiaci	2.1985	0.63%	1.52%	4.07%
ERSTE Ingatlan	2.1128	1.03%	2.34%	5.69%
ERSTE Megtakarítási Alapok Alapja	1.3228	1.34%	3.03%	6.53%
ERSTE Válogatott Alapok Alapja	1.2569	2.34%	4.60%	6.97%
ERSTE Nyíltvégű Hazai Indexkövető Alap	1.1219	2.21%	-3.03%	-0.68%
ERSTE Tőkevédett Kamatoptimum	1.3355	1.34%	3.17%	6.46%
ERSTE XL Kötvény Alap	1.809	2.43%	4.08%	9.37%
ERSTE Közép-Európai Részvény Alap	1.807	-0.88%	4.59%	-7.86%
ERSTE Rövid Kötvény	2.8937	2.06%	4.26%	8.33%
ERSTE € Pénzpiaci	1.1148	0.14%	0.30%	0.82%
ERSTE \$ Pénzpiaci	1.0954	0.16%	0.36%	1.08%
ERSTE Tőkevédett Likviditási Alap	1.548115	0.53%	1.32%	3.62%
ERSTE Euro Ingatlan Alap	1.2186	0.58%	1.25%	2.88%

A fenti táblázatokban közölt hozam adatok a 2001. évi CXX. törvény vonatkozó rendelkezései értelmében nem évesített adatok, hanem a jelzett időszak során ténylegesen bekövetkezett árfolyamváltozás százalékos mutatói.

## Fogalmak

**P/E = P / EPS = Price / Earning Per Share = A részvényárfolyam osztva az egy részvényre jutó eredménnyel**

EPS = A vállalat nettó eredménye osztva a forgalomban levő részvények számával

Megmutatja, hogy a részvényvásárlással eszközölt befektetésünk hány év alatt térül meg nettó eredmény szinten.

Az alacsony PE mutató a következőket jelentheti: (i) alulárzott a részvény; (ii) az eredménye csökkenni fog az adott vagy az elkövetkező években.

A magas PE mutató a következőket jelentheti: (i) túlárzott a részvény; (ii) magas eredménybővülés várható az adott és/vagy az elkövetkező években.

**EV/EBITDA = Enterprise Value / Earnings Before Interest Tax Depreciation and Amortization**

EV = Piaci kapitalizáció+ nettó adósság

Piaci kapitalizáció = Részvény szám szorozva az árfolyammal

Nettó adósság = Rövid és hosszú távú adósság összege mínusz a cég készpénzállománya

EBITDA = Operatív eredmény és az amortizáció összege

Operatív eredmény = A nettó eredmény, a kisebbségi részesedés, az adó és a pénzügyi eredmény összege = Az értékesítés árbevétele csökkentve a cég működési költségeivel.

Megmutatja, hogy a cég működéséből keletkező eredményből hány év alatt lehetne kifizetni a részvényeseket és a hitelezőket.

Az alacsony EV/EBITDA mutató a következőket jelentheti: (i) alulárzott a részvény; (ii) a cég bruttó készpénztermelése az elkövetkező években csökkenni fog.

A magas EV/EBITDA mutató a következőket jelentheti: (i) túlárzott a részvény; (ii) a cég bruttó készpénztermelése az elkövetkező években növekedni fog.

**P/BVPS = Price per Book Value Per Share = A részvényárfolyam osztva az egy részvényre jutó könyvszerinti eszközértékkel**

BVPS = Book Value Per Share = Könyvszerinti érték osztva a részvényt számmal

Könyvszerinti érték = A cég sajáttőkéje

Megmutatja, hogy hányszorosát fizeti a piac a tulajdonolt eszközök piaci értékének (más szavakkal: ha felszámolnánk a céget, akkor a hitelezők kifizetése után rendelkezésre álló pénz hányszorosát fizetjük ki az adott árfolyamon vásárolt részvény esetén).

Az alacsony P/BVPS mutató a következőket jelentheti: (i) alulárzott a részvény; (ii) a sajáttőkére vetített megtérülés – azaz a nettó eredmény osztva a saját tőkével – alacsony, azaz kisebb, mint az elvárt hozam (esetleg negatív - azaz veszteség), amely általában az adott ország kockázatmentes kamatlábánál 0-5% ponttal nagyobb hozamot jelent.

A magas P/BVPS mutató a következőket jelentheti: (i) túlárzott a részvény; (ii) a sajáttőkére vetített megtérülés – azaz a nettó eredmény osztva a saját tőkével – magas, azaz magasabb, mint az elvárt hozam, amely általában az adott ország kockázatmentes kamatlábánál 0-5% ponttal nagyobb hozamot jelent.

---

---

### Az Erste Brókerek munkanapokon 8:30 és 22:00 óra között várják tőzsdei megbízásait telefonon:

Angyal Krisztián	1-235-5852	Baráth Tibor	1-235-5854	Bereczk Zoltán	1-235-5860
Bézsényi Zoltán	1-235-5855	Csató Dávid	1-235-5123	Farkas László	1-235-5895
Hanzli Judit	1-235-5886	Kababik József	1-235-5124	Kéri Lajos	1-235-5874
Kincse Áron	1-235-5858	Kis Dániel	1-235-5873	Kovács Zsolt	1-235-5175
Lojts László	1-235-5849	Varjú Péter	1-235-5111		

**Honlap:** [www.erstebroker.hu](http://www.erstebroker.hu), [www.erstemarket.hu](http://www.erstemarket.hu) **e-mail:** [erstebroker@erstebroker.hu](mailto:erstebroker@erstebroker.hu)

---

---

*A kiadványban foglalt információk az Erste Befektetési Zrt. - 1138 Budapest, Népfürdő u. 24-26., tev. eng. szám: E-III/324/2008 és III/75.005-19/2002 (Társaság) által hitelesnek tartott forrásokon alapulnak, de azokért a Társaság szavatosságot vagy felelősséget nem vállal. A kiadványban foglaltak nem minősíthetők befektetésre való ösztönzésnek, befektetési tanácsadásnak, értékpapír jegyzésére, vételére, eladására vonatkozó felhívásnak vagy ajánlatnak. A tőkepiaci és makrogazdasági helyzetet, a befektetések és azok hozamai alakulását olyan tényezők alakítják, melyre a Társaságnak nincs befolyása, a befektető által hozott döntés következményei a Társaságra nem háríthatók át. A kiadványban foglaltak – teljes vagy részleges – felhasználása, többszörözése, publikálása, átdolgozása, terjesztése kizárólag a Társaság előzetes írásos engedélyével lehetséges. A kiadvány kiadása időpontjában érvényes. További részletek: [www.erstebroker.hu](http://www.erstebroker.hu), ügyletek előtti tájékoztatásról szóló Hirdetményben.*

*A kiadvány nem a befektetési elemzések függetlenségének előmozdítását célzó jogi követelményeknek megfelelően készült, nem vonatkozik rá a befektetési elemzések terjesztését, közzétételét megelőző ügyletkötésre vonatkozó tilalom.*

---

---