

BUX	18,468	-0.9%	MOL	16,375	-0.5%	Commerzbank	6.7	-2.1%	EUR/HUF	297.23	0.1%	Olaj (\$)	104.7	-0.7%
DAX	8,245	-0.7%	Richter	3,520	-2.4%	BMW	74.1	-0.2%	EUR/USD	1.3279	0.0%	Arany (\$)	1,333	-0.0%
S&P	1,692	0.1%	OTP	4,538	0.0%	Nokia	3.0	-1.7%	USD/HUF	223.77	0.0%	10Y hozam	5.96	-5.0

előző napi záró adatok

Szeretné a jövőben is eho-mentesen felvenni kamatjövedelmét?

Van megoldás, **a 2013. augusztus 1. előtt megnyitott TBSZ számlák mentesülnek az eho-fizetési kötelezettség alól!** Az időben megnyitott számlára már később is befizethet az év folyamán, ráadásul a TBSZ számla megnyitása csak egy kattintás a NetBrokerben.

További információkért a TBSZ számláról kattintson [ide](#), vagy keresse kollégáinkat a 06 1 235 5151 telefonszámon.

## Piaci áttekintés

- Enyhe emelkedés a tengerentúlon
- Csökkenő olajár, süllyedt az arany ára is
- Minimális mozgás a devizapiacra
- 14 ezer pont alatt a Nikkei
- Oldalazó mozgásra számítottunk ma a BÉT-en

## Erste kommentár

Újra az OTP lehet a középpontban. A Napi Gazdaság információi szerint Csányi úr arról is beszélt múlt hét szerdán, hogy megválna maradék részvényeitől is. Mintegy fél millió darab részvényről van szó, és az OTP árfolyama úgy tűnik, hogy megérkezett abba a tartományba, ahol az OTP elnök-vezérigazgatója esetleg eladná azokat. Ez negatív lehet az árfolyamra nézve. Közben Ázsiában a Nikkei index be esett a 30 napos mozgóátlag alá az erősödő jennek köszönhetően, miközben a német határidős indexekben emelkedést, az amerikaiak esetében pedig csökkenést láthatunk. Közben a DAX esetében a rövidtávú korrekció gyakorlatilag lezajlott, így lassan akár tényleg emelkedhetne is az index. Ráadásul ez igaz a BUX indexre is, viszont az OTP körüli kérdések és a részvény súlya az indexben lefelé mutat a mai napon. Ennek a két hatásnak az eredőjeként ma valamiféle stagnálást várunk a budapesti tőzsdén.



### Befektetési hitel euróban és forintban is!

Tőkeáttételes kereskedés külföldi papírokkal napon túl, devizában is.

[Részletek](#)

Ma megjelenő fontos adatok	Ország	Időpont	Előző	Várakozás
Függőben levő lakásértékesítések (június, hó/hó)	USA	16:00	6,7%	-1%
Eastman Chemical (EPS Q2 2013)	USA	22:30	133,1 cent	163,4 cent
Anadarko Petroleum (EPS Q2 2013)	USA	piaczáras után	138,4 cent	90,5 cent

## Nemzetközi hírek

### USA:

- Pénteken nyugodt kereskedés jellemezte a vezető tengerentúli indexeket. A nap eleji csökkenés hirtelen átfordult emelkedésbe és mérsékelt pluszban zárták az indexek a kereskedést (Dow 0,02%, Nasdaq 0,22%, S&P500 0,1%).
- A Michigani Egyetem felülvizsgált fogyasztói hangulat indexe hatéves csúcsra ugrott júliusban. A publikált 85,1 pont meghaladta az előző havi 83,9 pontot és a 84 pontos piaci várakozást is.
- Egy fontosabb makroadatot publikálnak ma 16 órakor, a függőben levő lakásértékesítések júniusi értékét.

### Európa:

- Vegyesen mozogtak pénteken a nyugat-európa börzék (FTSE100 -0,5%, DAX -0,65%, CAC40 0,33%).
- Az euróövezeti országok jóváhagyták Görögország 2,5 milliárd eurós mentőhitel folyósítását, miután az ország teljesítette a hitelezők mind a 22 feltételét.
- A Bank of Cyprus nagybetései a 100 ezer euró feletti megtakarításuk közel 50%-át veszítik el a hétvégén létrejött megállapodás értelmében. Ez a forgatókönyv azonban valamivel kedvezőbb a korábinál.

### Olaj, arany:

- A WTI 104,3 dollárra süllyedt ma reggel annak ellenére, hogy Egyiptomból aggasztó hírek jöttek. A befektetők a kínai lassulás miatt aggódnak leginkább, illetve a korábbi pozíciókat zárják a WTI esetén. A WTI-Brent spread tovább nyílt ennek megfelelően.
- Az arany is kismértékben, 1.326 dollárra csökkent ma reggel.

### Devizák:

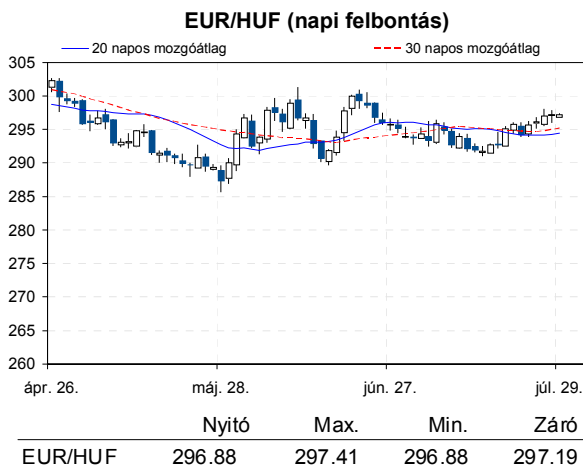
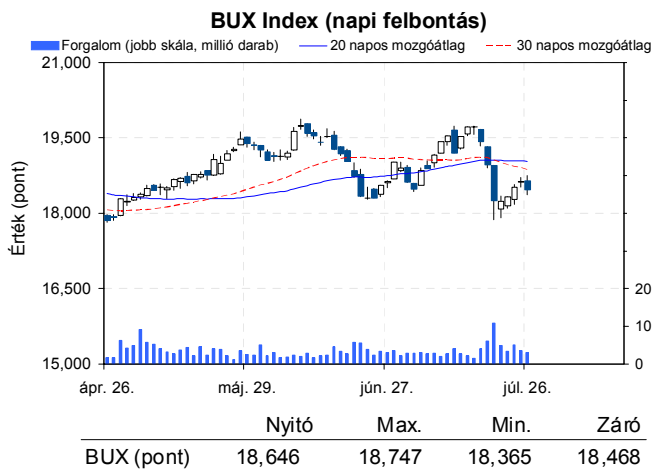
- Nyugodt kereskedés zajlott a pénteki napon a devizapiacokon. Az EURHUF árfolyam a nyitó 297,13-as értékről zárásra 297,23-ra emelkedett, míg az EUR/USD árfolyam 1,3277-ről 1,3279-re kúszott fel.

### Távol-Kelet:

- A mai 2,8%-os eséssel a Nikkei ismételen 14.000 pont alá esett, ami alatt utoljára július 4-én járt az index, miközben a jen tovább erősödött a dollárral szemben.
- A Hang Seng 0,7%-ot, a Shanghai index 1,9%-os eséssel kezdte a hetet.
- A héten teszi közzé a Toyota, a Honda és a Sony is a negyedéves gyorsjelentését.
- A japán kiskereskedelmi forgalom 1,6%-kal növekedett azt előző évhez viszonyítva, szemben a 2,1%-os várakozással.
- A kínai vállalatok jövedelmezőségének javulása lassulást mutatott. Májusban még 15,5%-os növekedés volt látható év/év alapon, ami júniusra már csak 6,3%-ra csökkent.

### Határidős piacok:

- Vegyes képet mutatnak a határidős indexek ma reggel.



### Nemzetközi részvényindexek

	záró érték	változás	
		napi	52 hét
Dow Jones	15,559	0.0%	19.0%
Nasdaq Composite	3,613	0.2%	22.1%
Nasdaq 100	3,076	0.5%	16.2%
FTSE 100	6,555	-0.5%	16.5%
RTX	1,894	-0.6%	-6.3%

	záró érték	változás	
		napi	52 hét
WIG 20	2,291	-1.2%	5.9%
PX	912	0.7%	1.9%
Hang Seng	21,820	-0.7%	13.2%
Russell 2000	1,049	-0.5%	31.7%
Nikkei	13,784	-2.4%	60.9%

### BÉTa - Európai blue-chipek a BÉT-en

	záróár	változás	
		napi	52 hét
Adidas	83.68	-0.5%	36.5%
Arcelormittal	9.90	1.5%	-21.2%
Axa	16.60	-0.7%	69.5%
Banco Bilbao	7.08	1.8%	37.4%
Banco Santander	5.45	0.9%	14.0%
BASF	66.23	-1.7%	11.8%
Bayer	83.85	-0.6%	37.3%
BMW	74.07	-0.2%	24.3%
BNP Paribas	48.15	0.8%	59.5%
Commerzbank	6.66	-2.1%	-28.4%
Daimler	52.46	-2.0%	32.4%
Deutsche Bank	36.15	0.0%	44.5%

	záróár	változás	
		napi	52 hét
E.On	12.84	0.2%	-26.4%
Fiat	6.11	-0.6%	53.1%
Infineon	7.04	-3.1%	26.9%
Linde	142.51	-1.2%	16.3%
Lufthansa	15.43	-1.1%	52.8%
Nokia	3.01	-1.7%	72.7%
Siemens	80.12	2.0%	21.9%
Telefonica	10.56	1.1%	14.6%
Thyssenkrupp	16.84	-3.3%	12.9%
Total	40.07	0.1%	7.3%
Unicredit	4.10	0.9%	51.8%

A BÉTa piac árfolyamadatait díjmentesen követheti valós időben a [www.erstemarket.hu](http://www.erstemarket.hu) honlapon!

## Vállalati hírek

- A Napi Gazdaságnak adott interjújában visszautalva a múlt szerdai nyilatkozatára Csányi Sándor elmondta, hogy (i) egy bizonyos ársávon belül a maradék 500.000 darab **OTP** részvényét is el kívánja adni. (Szerintünk a részvényár épp az adott ársávban van). A bankvezér azt is elmondta, hogy költséghatékonyági programot indítottak az OTP-nél.
- **OTP, FHB:** Varga Mihály nemzetgazdasági miniszter elmondta, hogy a legújabb devizahiteles mentőcsomag nem szerinte nem sújtja annyira a bankokat. Hozzátette, hogy csak a lakáshiteleseken kívánnak segíteni. Nem világos azonban, hogy 1.800 milliárd, vagy 3.600 milliárd hitelt kívánnak kimenteni.
- **OTP, FHB:** Rogán Antal elmondta, hogy akár megállapodnak a bankokkal, akár nem, ősszel mindenképp segítenek a devizahiteleseknek. A hír negatív.
- Az **E-Star** fő tulajdonosa, Soós Csaba interjút adott a Portfóliónak. Elmondta, hogy meglepődött a csődegyezségi megállapodást elutasító bíróság döntésén, ami ellen mindenképpen fellebbeznek. Ha ezt is elutasítja a bíróság, még akkor is van esély a hielezőkkel egyezsége jutni, azonban szigorúbb feltételekkel. A döntés ellen a kötvényesek és a részvényesek is fellebbeztek. A kötvényesek alapvető érdeke az egyezség, bár vannak bizonyos érdekcsoportok, akik nem erre törekszenek.
- A lengyel hatóságok jóváhagyták az **E-Star** leány Euro Energetyka és az Euro Park összeolvasztását. Árfolyamhatásra nem számítunk.

## Fontosabb adatok

### ERSTE ajánlások

Cégnév	záróár	változás		forgalom	Ajánlás	Dátumtól	Célár
	HUF	napi	52 hét	db			
ANY	475	3.3%	25.3%	1,526	felülvizsgálat alatt	2013.02.18	felülvizsgálat alatt
Egis	20,705	-4.5%	34.0%	24,505	Vétel	2013.03.20	25,700
E-Star	126	14.5%	-77.5%	13,594	felülvizsgálat alatt	2011.05.17	felülvizsgálat alatt
FHB	338	-1.5%	-29.7%	4,815	felülvizsgálat alatt	2013.03.18	felülvizsgálat alatt
Magyar Telekom	315	0.0%	-26.7%	906,546	Csökkentés	2013.06.18	330
MOL	16,375	-0.5%	-5.3%	11,167	Tartás	2013.01.28	18,700
OTP	4,538	-0.0%	29.0%	1,451,521	Tartás	2012.02.06	4,460
PannErgy	301	-0.3%	-48.1%	3,189	felülvizsgálat alatt	2013.02.20	felülvizsgálat alatt
Richter	3,520	-2.4%	-9.7%	509,438	Vétel	2013.03.20	4,527

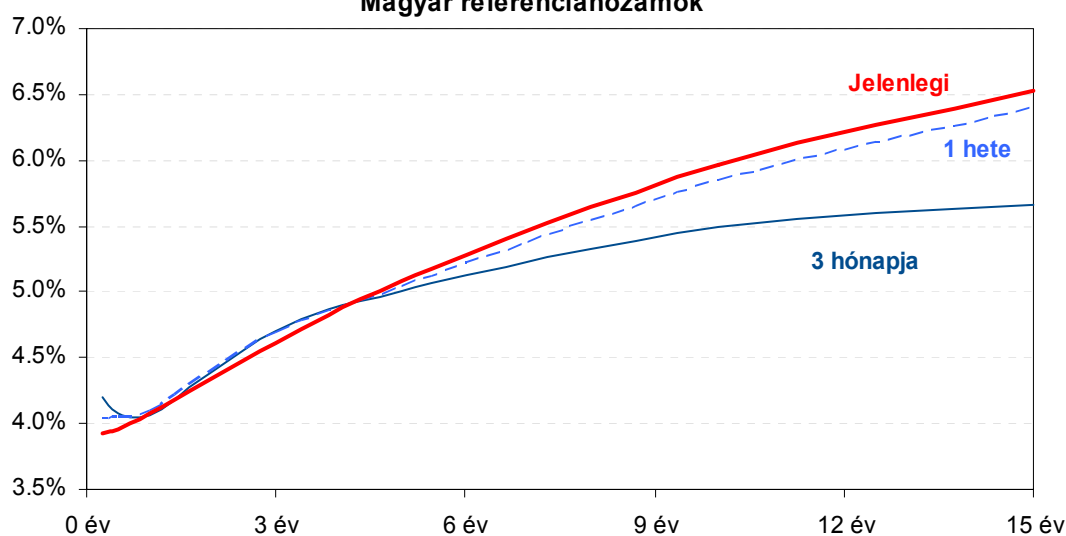
### Amerikai szektorindexek

	záró érték	változás	
		napi	52 hét
Bank	21	-0.1%	39.8%
Távközlés	49	0.3%	8.9%
Olaj	1,404	-0.3%	16.3%
Gyógyszer	435	0.3%	20.4%
Szállítmányozás	6,473	0.5%	26.3%
Félvezető	84	-0.6%	19.9%
Közszolgáltató	39	0.4%	3.3%
Kiskereskedelem	n.a.	n.a.	n.a.
Hadiipar	2,134	-0.3%	37.9%

### Államkötvények

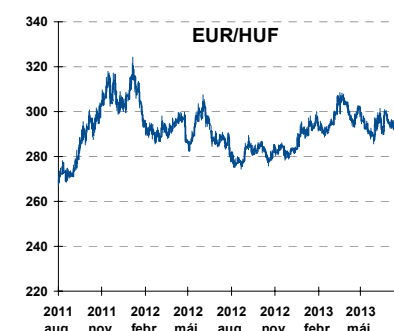
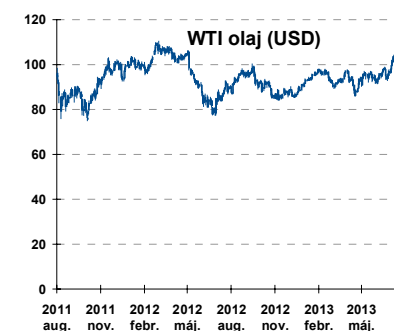
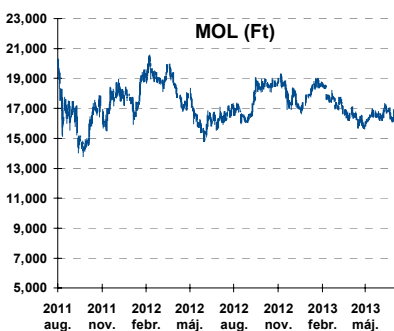
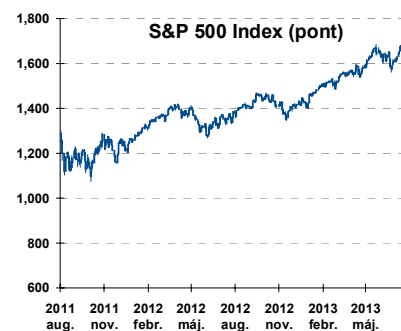
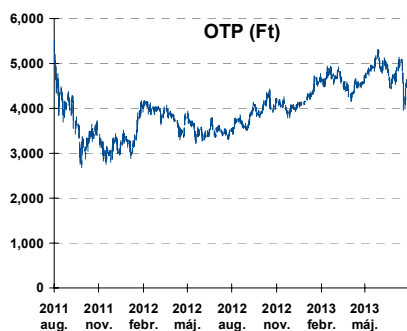
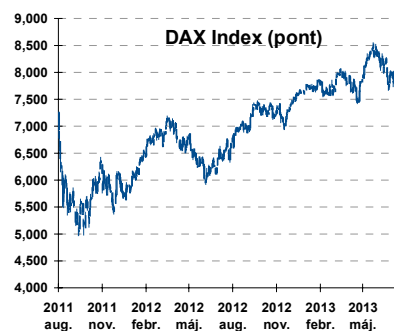
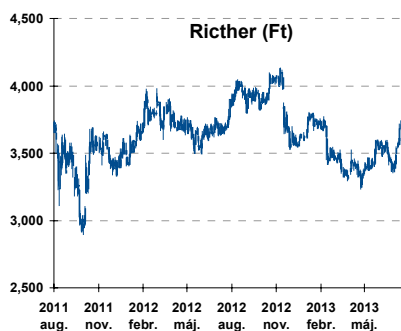
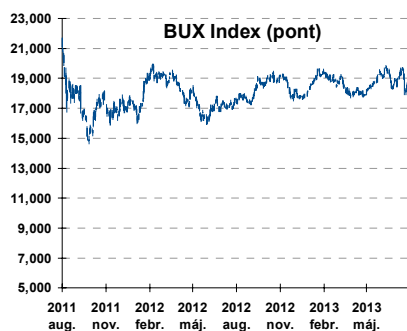
	hozam	változás (bázispont)	
		napi	52 hét
USA 10 éves	2.55%	-0.9	100.7
EMU 10 éves	1.67%	-0.6	34.4
Magyar 10 éves	5.96%	-5.0	-164.0
Japán 10 éves	0.79%	0.6	4.6
USA 5 éves	1.35%	-1.5	70.3
EMU 5 éves	0.65%	-0.4	29.1
Magyar 5 éves	5.08%	-0.0	-244.0
Japán 5 éves	0.30%	0.4	10.7
EMU 3 hónapos	0.05%	-0.0	6.7

### Magyar referenciahozamok



Alapkamatok (%): MNB 4.00 ECB 0.50 FED 0.25 BOE 0.50 BOJ 0.10 SNB 0.00

## Fontosabb instrumentumok árfolyamának alakulása



**Az Erste-Sparinvest KAG által kezelt alapok eszközértéke**

Alap	eszközérték		hozam	
	2013.07.25	3 hó	6 hó	12 hó
ESPA Stock America	66,591.07	1.93%	11.30%	16.98%
ESPA Stock Global	20,903.57	0.72%	7.84%	13.96%
ESPA Stock Europe Active	38,659.03	-0.11%	5.66%	21.44%
ESPA Stock Japan	22,436.20	1.91%	23.18%	22.78%
ESPA Stock Europe-Emerging	31,682.30	-5.31%	-11.47%	3.92%
ESPA Stock Global Emerging-Market	45,467.11	-8.44%	-8.11%	-1.66%
ESPA Stock Europe Properties	65,178.31	-0.53%	6.48%	16.29%
ESPA Stock Brick (EUR)	91.58	-5.99%	-7.97%	-2.76%
ESPA Cash Euro-Plus (EUR)	113.20	0.02%	0.40%	1.42%
ESPA Bond International	6,021.06	-6.29%	-4.64%	-13.03%
ESPA Bond Euro Corporate	50,079.81	-2.70%	1.09%	7.87%
ESPA Bond Emerging-Markets	51,665.70	-7.16%	-5.31%	2.23%
ESPA Bond Europe (EUR)	138.26	-1.74%	0.00%	2.91%
ESPA Bond Dollar (USD)	127.39	-2.75%	-2.30%	-3.69%
ESPA Bond Dollar Corporate (USD)	167.22	-4.52%	-3.37%	-1.20%
ESPA Cash Corporate Plus	38,164.92	-1.45%	1.16%	7.88%
ESPA Cash Dollar (USD)	134.22	-0.08%	-0.11%	0.19%
ESPA Cash Emerging Markets	37,064.26	-5.30%	-2.11%	4.19%
ESPA Stock Adriatic	1,053.32	-7.20%	-3.43%	19.09%
ESPA Stock Agricultural	2,485.35	-5.12%	-7.04%	-1.85%
ESPA Stock Asia-Infrastructure	1,926.15	-4.80%	-3.34%	0.36%
ESPA Stock Commodities	31,072.79	-2.55%	-4.23%	2.28%
ESPA Stock Istanbul	116,435.70	-20.09%	-19.55%	6.44%
ESPA Stock Pharma	39,996.39	-1.68%	13.18%	15.29%
ESPA Stock Russia	1,905.44	0.46%	-11.45%	-0.72%
ESPA Stock Techno	8,861.46	3.31%	7.44%	9.73%
ESPA WWF Stock Umwelt	0.00	#DIV/0!	#DIV/0!	-100.00%

**Az Erste Alapkezelő Zrt. által kezelt alapok eszközértéke**

ERSTE Tőkevédett Pénzpiaci	2.1678	1.11%	2.46%	5.66%
ERSTE Ingatlan	2.0677	1.50%	3.24%	7.06%
ERSTE Megtakarítási Alapok Alapja	1.2863	1.59%	3.33%	8.73%
ERSTE Válogatott Alapok Alapja	1.2055	1.68%	2.14%	7.17%
ERSTE Nyíltvégű Hazai Indexkövető Alap	1.0899	1.87%	-4.91%	4.74%
ERSTE Tőke-és Hozamvédett Alap	14064.0	1.10%	2.36%	5.49%
ERSTE XL Kötvény Alap	1.7243	-1.23%	5.13%	15.34%
ERSTE Közép-Európai Részvény Alap	1.7791	-1.96%	-8.37%	7.06%
ERSTE Rövid Kötvény	2.7822	1.83%	3.82%	11.58%
ERSTE € Pénzpiaci	1.1117	0.23%	0.52%	1.25%
ERSTE \$ Pénzpiaci	1.0918	0.28%	0.69%	1.77%
ERSTE Tőkevédett Likviditási Alap	1.529357	0.99%	2.22%	5.18%
ERSTE Euro Ingatlan Alap	1.2045	0.73%	1.59%	3.51%

A fenti táblázatokban közölt hozam adatok a 2001. évi CXX. törvény vonatkozó rendelkezései értelmében nem évesített adatok, hanem a jelzett időszak során ténylegesen bekövetkezett árfolyamváltozás százalékos mutatói.

## Fogalmak

**P/E = P / EPS = Price / Earning Per Share = A részvényárfolyam osztva az egy részvényre jutó eredménnyel**

EPS = A vállalat nettó eredménye osztva a forgalomban levő részvények számával

Megmutatja, hogy a részvényvásárlással eszközölt befektetésünk hány év alatt térül meg nettó eredmény szinten.

Az alacsony PE mutató a következőket jelentheti: (i) alulárzott a részvény; (ii) az eredménye csökkenni fog az adott vagy az elkövetkező években.

A magas PE mutató a következőket jelentheti: (i) túlárzott a részvény; (ii) magas eredménybővülés várható az adott és/vagy az elkövetkező években.

**EV/EBITDA = Enterprise Value / Earnings Before Interest Tax Depreciation and Amortization**

EV = Piaci kapitalizáció+ nettó adósság

Piaci kapitalizáció = Részvény szám szorozva az árfolyammal

Nettó adósság = Rövid és hosszú távú adósság összege mínusz a cég készpénzállománya

EBITDA = Operatív eredmény és az amortizáció összege

Operatív eredmény = A nettó eredmény, a kisebbségi részesedés, az adó és a pénzügyi eredmény összege = Az értékesítés árbevétele csökkentve a cég működési költségeivel.

Megmutatja, hogy a cég működéséből keletkező eredményből hány év alatt lehetne kifizetni a részvényeseket és a hitelezőket.

Az alacsony EV/EBITDA mutató a következőket jelentheti: (i) alulárzott a részvény; (ii) a cég bruttó készpénztermelése az elkövetkező években csökkenni fog.

A magas EV/EBITDA mutató a következőket jelentheti: (i) túlárzott a részvény; (ii) a cég bruttó készpénztermelése az elkövetkező években növekedni fog.

**P/BVPS = Price per Book Value Per Share = A részvényárfolyam osztva az egy részvényre jutó könyvszerinti eszközértékkel**

BVPS = Book Value Per Share = Könyvszerinti érték osztva a részvényszámmal

Könyvszerinti érték = A cég sajáttőkéje

Megmutatja, hogy hányszorosát fizeti a piac a tulajdonolt eszközök piaci értékének (más szavakkal: ha felszámolnánk a céget, akkor a hitelezők kifizetése után rendelkezésre álló pénz hányszorosát fizetjük ki az adott árfolyamon vásárolt részvény esetén).

Az alacsony P/BVPS mutató a következőket jelentheti: (i) alulárzott a részvény; (ii) a sajáttőkére vetített megtérülés – azaz a nettó eredmény osztva a saját tőkével – alacsony, azaz kisebb, mint az elvárt hozam (esetleg negatív - azaz veszteség), amely általában az adott ország kockázatmentes kamatlábánál 0-5% ponttal nagyobb hozamot jelent.

A magas P/BVPS mutató a következőket jelentheti: (i) túlárzott a részvény; (ii) a sajáttőkére vetített megtérülés – azaz a nettó eredmény osztva a saját tőkével – magas, azaz magasabb, mint az elvárt hozam, amely általában az adott ország kockázatmentes kamatlábánál 0-5% ponttal nagyobb hozamot jelent.

---

---

### Az Erste Brókerek munkanapokon 8:30 és 22:00 óra között várják tőzsdei megbízásait telefonon:

Angyal Krisztián	1-235-5852	Baráth Tibor	1-235-5854	Bereczk Zoltán	1-235-5860
Bézsényi Zoltán	1-235-5855	Csató Dávid	1-235-5123	Farkas László	1-235-5895
Hanzli Judit	1-235-5886	Kéri Lajos	1-235-5874	Kincse Áron	1-235-5858
Kis Dániel	1-235-5873	Kovács Zsolt	1-235-5175	Lojis László	1-235-5849
Varjú Péter	1-235-5111	Vaszko Szabolcs	1-235-5857		

Honlap: [www.erstebroker.hu](http://www.erstebroker.hu), [www.erstemarket.hu](http://www.erstemarket.hu) e-mail: [erstebroker@erstebroker.hu](mailto:erstebroker@erstebroker.hu)

---

---

A kiadványban foglalt információk az Erste Befektetési Zrt. - 1138 Budapest, Népfürdő u. 24-26., tev. eng. szám: E-III/324/2008 és III/75.005-19/2002 (Társaság) által hitelesnek tartott forrásokon alapulnak, de azokért a Társaság szavatosságát vagy felelősséget nem vállal. A kiadványban foglaltak nem minősíthetők befektetésre való ösztönzésnek, befektetési tanácsadásnak, értékpapír jegyzésére, vételére, eladására vonatkozó felhívásnak vagy ajánlatnak. A tőkepiaci és makrogazdasági helyzetet, a befektetések és azok hozamai alakulását olyan tényezők alakítják, melyre a Társaságnak nincs befolyása, a befektető által hozott döntés következményei a Társaságra nem háríthatók át. A kiadványban foglaltak – teljes vagy részleges – felhasználása, többszörözése, publikálása, átdolgozása, terjesztése kizárólag a Társaság előzetes írásos engedélyével lehetséges. A kiadvány kiadása időpontjában érvényes. További részletek: [www.erstebroker.hu](http://www.erstebroker.hu), ügyletek előtti tájékoztatásról szóló Hirdetményben.

A kiadvány nem a befektetési elemzések függetlenségének előmozdítását célzó jogi követelményeknek megfelelően készült, nem vonatkozik rá a befektetési elemzések terjesztését, közzétételét megelőző ügyletkötésre vonatkozó tilalom.

---

---