

BUX	18.616	-1,6%	MOL	16.420	-2,3%	Commerzbank	6,1	-4,9%	EUR/HUF	293,83	-0,1%	Olaj (\$)	99,6	1,6%
DAX	7.911	-0,9%	Richter	34.300	0,2%	BMW	66,4	-1,5%	EUR/USD	1,2979	-0,7%	Arany (\$)	1.243	-0,7%
S&P	1.614	-0,1%	OTP	4.620	-1,7%	Nokia	3,0	1,1%	USD/HUF	226,40	0,6%	10Y hozam	5,56	-38,0

előző napi záró adatok

Piaci áttekintés

- Mínuszban zártak a tengerentúli börzék, ma rövidített kereskedés lesz az USA piacain
- Nagyot ugrott az olaj árfolyama
- Mozdulatlan a forint kurzusa
- Vegyes adatok érkeztek Kínából
- Oldalazó mozgásra számítunk ma, esetleges negatív zárással

Erste kommentár

Tegnap ismét elbántak a hazai börzével, és a MOL vezetésével ismét a negatív oldalon fejezete be a kereskedést a BUX. A hét eddigi mérlege negatív, ráadásul a múlt pénteki emelkedést is teljes egészében leradírozta a piac. Enyhe remény azonban van a fordulatra, hiszen a 200 napos mozgóátlaghoz érkezett meg tegnap a kurzus, illetve a 18.654-18.663 pont közötti rés is támaszt jelent. Ennek ellenére egyelőre nagyon kicsi a valószínűsége a komolyabb emelkedésnek, mert az elmúlt hónapokban többször is könnyen sérült a 200 napos mozgóátlag. A BUX-nak a következő erős támasza a 18.300 pontos lokális minimumnál látható. A nemzetközi börzék sem kezdték fényesen a hetet, a DAX és az S&P500 is erőtlen, egyelőre megtorpant a múlt héten indult pozitív korrekció. Nem javít a hangulaton, hogy Kínában a gazdaság lassulásával kapcsolatos félelmeket erősítő makroadatot publikáltak, ráadásul az egyiptomi feszültségek is borzolják a befektetők kedélyét.



Erste Market HD

Nálunk már iPad-en is kereskedhet!

► Részletek

Ma megjelenő fontos adatok	Ország	Időpont	Előző	Várakozás
Kiskereskedelmi forgalom (május, év/év, tény)	Magyarország	09:00	3,4%	2,5%
Szolgáltatói beszerzési menedzser (június, végleges)	Németország	09:55	51,3	51,3
Szolgáltatói beszerzési menedzser (június, végleges)	Eurózóna	10:00	48,6	48,6
Kiskereskedelmi értékesítések (május, év/év)	Eurózóna	11:00	-1,1%	-1,9%
Jelzáloghitel igénylések (június 28)	USA	13:00	-3%	--
Foglalkoztatottság változás (június)	USA	14:15	135 ezer	160 ezer
Külkereskedelmi mérleg (május)	USA	14:30	-\$40,3 milliárd	-\$40,1 milliárd
Friss munkanélküliségély kérelmek (június 29)	USA	14:30	346 ezer	345 ezer
Tartós munkanélküliségély kérelmek (június 22)	USA	14:30	2965 ezer	2958 ezer
ISM szolgáltatóipari beszerzési menedzser index (június)	USA	16:00	53,7	54
Kőolajkészletek (június 28, hordó)	USA	16:30	18 ezer	-2250 ezer
Benzinkészletek (június 28, hordó)	USA	16:30	3653 ezer	700 ezer

Nemzetközi hírek

USA:

- A kezdeti emelkedés után gyorsan lejtőre kerültek a piacok és még a nap végi hajrá ellenére is a negatív oldalon fejezték be a kereskedést az indexek (Dow -0,29%, Nasdaq -0,04%, S&P500 -0,06%).
- Ma rövidített nyitva tartás lesz a tengerentúli tőzsdéken, három órával korábban zárnak a piacok.
- A Dow Jones komponensei közül a Boeing és a General Electric közel 2%-os veszteségben zárt, a pozitív oldal nyertese pedig a JP Morgan szerényebb, 0,7%-os plusszal.
- Tegnap egy jegybankár nyugtatta a kedélyeket. William Dudley a New York-i Fed elnöke arról beszélt, hogy ha a gazdaság állapota a jegybank által vártnál gyengébben alakul, akkor nem fogják csökkenteni az eszközvásárlási programot.
- Az ipari cikkek rendelésállománya a második hónapja emelkedik a tengerentúlon. A várt 2% helyett májusban 2,1%-kal nőtt az állomány.
- Az autó-eladási adatok lényegesen jobbak lettek a vártnál, júniusban 15,9 millió autó talált gazdára évesítve, míg az elemzői konszenzus 15,5 millió darab, az előző havi adat pedig 15,24 millió volt.
- Ma számos makroadatot publikálnak a tengerentúlon, a szokásos segélykérelmeket a holt napi tőzsde szünnap miatt ma hozzák nyilvánosságra, de lesz ISM szolgáltatóipari beszerzési menedzser index, és a foglalkoztatottsági adatok is napvilágot látnak.

Európa:

- Az európai börzék is a negatív tartományban zártak (FTSE100 -0,06%, DAX -0,91%, CAC40 -0,65%).
- A Reuters szerint a görögök eleshetnek a mentőcsomag következő részletétől, amennyiben napokon belül nem prezentálják, hogy miként tudják teljesíteni a feltételeket.

Olaj, arany:

- Az arany árfolyamában a felpattanást követően egy kisebb csökkenés következett tegnap. Az árfolyam 1252 dollárról 1243 dollárra mérséklődött.
- Nagyot ugrott a WTI típusú olaj árfolyama, ma reggel már 101,62 dolláron kereskedtek vele, ezzel szeptember óta először emelkedett 100 dollár fölé az értéke. A hirtelen emelkedésben az API statisztikák szerinti vártnál nagyobb amerikai készletcsökkenés mellett közrejátszik, hogy Egyiptomban egyre nagyobb a katonai beavatkozás valószínűsége, miután az egyiptomi elnök nem hajlandó lemondani és a hadsereg ultimátumát sem fogadja el.

Devizák:

- A forint tegnap nem tudta folytatni az erősödő sorozatát. Az EUR/HUF árfolyam lényegében változatlan maradt, a nyitó érték 293,82-ről 293,83-ra mozdult el mindössze.
- Az EUR/USD lefelé áttörte az 1,3-as szintet, majd ezt követően további csökkenés volt tapasztalható az árfolyamban, ami ma reggelre 1,297 alá csökkent.

Távol-Kelet:

- A Nikkei 0,4%-ot, a Hang Seng 1,735-öt, míg a Shanghai index 1,17%-ot esett a mai ázsiai kereskedés során.
- Kínából vegyes adatok érkeztek a szolgáltatói szektorról, a hivatalos adatok alapján 54,3 pontról 53,9 csökkent a PMI index értéke, miközben a HSBC által publikált statisztika alapján 51,2 pontról 51,3 pontra emelkedett.

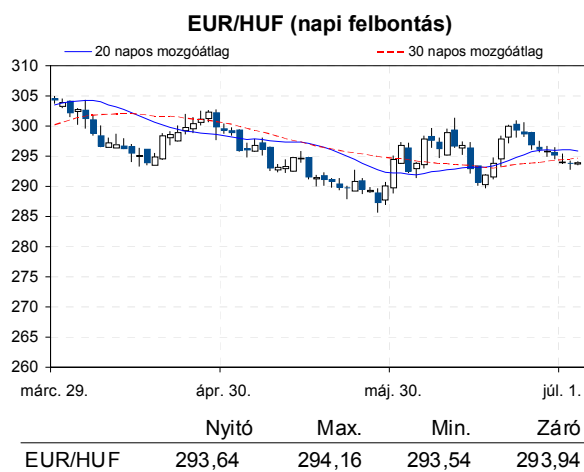
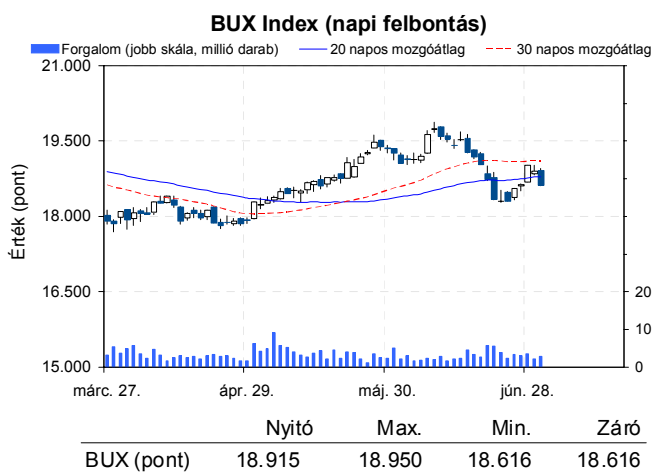
Határidős piacok:

- Negatív képet festenek a határidős indexek ma reggel.



Erste Arany Certifikátok
Arany kereskedés Forintért?

[▶ Részletek](#)



Nemzetközi részvényindexek

	záró érték	változás	
		napi	52 hét
Dow Jones	14.932	-0,3%	15,4%
Nasdaq Composite	3.433	-0,0%	15,4%
Nasdaq 100	2.930	0,1%	10,7%
FTSE 100	6.304	-0,1%	10,8%
RTX	1.799	-0,2%	-12,4%

	záró érték	változás	
		napi	52 hét
WIG 20	2.285	2,1%	0,6%
PX	881	0,6%	-3,5%
Hang Seng	20.317	-1,7%	2,9%
Russell 2000	990	-0,0%	20,9%
Nikkei	14.066	-0,2%	55,1%

BÉTa - Európai blue-chipek a BÉT-en

	záróár	változás			záróár	változás	
		napi	52 hét			napi	52 hét
Adidas	83,60	-0,5%	44,4%	E.On	12,12	-2,8%	-29,4%
Arcelormittal	8,64	-0,8%	-32,7%	Fiat	5,36	-2,1%	29,8%
Axa	15,23	-1,0%	42,4%	Infineon	6,40	0,5%	15,8%
Banco Bilbao	6,51	-0,5%	12,4%	Linde	142,58	-0,4%	16,9%
Banco Santander	5,06	0,2%	-4,9%	Lufthansa	15,85	-0,0%	69,5%
BASF	68,21	-0,7%	20,9%	Nokia	2,98	1,1%	77,0%
Bayer	81,41	-1,2%	40,3%	Siemens	78,70	-1,2%	16,6%
BMW	66,38	-1,5%	12,1%	Telefonica	9,87	-1,3%	-6,2%
BNP Paribas	42,32	-0,2%	35,5%	Thyssenkrupp	14,93	-2,7%	7,0%
Commerzbank	6,12	-4,9%	-40,2%	Total	37,15	-0,9%	0,2%
Daimler	46,77	0,1%	26,1%	Unicredit	3,58	-1,5%	18,8%
Deutsche Bank	31,66	-1,7%	7,0%				

A BÉTa piac árfolyamadatait díjmentesen követheti valós időben a www.erstemarket.hu honlapon!

Vállalati hírek

- A **MOL** romániai kutatási-kitermelési tevékenységét végző Panofora Oil kész megkezdeni a mérési munkálatokat az Ex-6 curtici blokkban. A projekt idei költségvetése 38 millió dollár, a kutatandó terület 550 négyzetkilométer. A hír kedvező, de mivel a tényleges kitermelés csak évekkel később indulhat meg, érdemi árfolyamhatásra nem számítunk.
- Az **OTP** 2013. július 1-jén 4.283 darab törzsrészcsemetét értékesített javadalmazási politikája keretében, így a bank saját tulajdonában lévő OTP törzsrészcsemeték állománya 3.766.595 darabra (1,35%) változott.

Fontosabb adatok

ERSTE ajánlások

Cégnév	záróár	változás		forgalom	Ajánlás	Dátumtól	Célár
	HUF	napi	52 hét	db			
ANY	468	-1,5%	15,0%	80	felülvizsgálat alatt	2013.02.18	felülvizsgálat alatt
Egis	22.245	-0,5%	49,4%	3.847	Vétel	2013.03.20	25.700
E-Star	133	2,3%	-89,4%	404	felülvizsgálat alatt	2011.05.17	felülvizsgálat alatt
FHB	351	-0,3%	-29,4%	2.752	felülvizsgálat alatt	2013.03.18	felülvizsgálat alatt
Magyar Telekom	324	-3,0%	-26,7%	1.779.136	Csökkentés	2013.06.18	330
MOL	16.420	-2,3%	-1,6%	64.028	Tartás	2013.01.28	18.700
OTP	4.620	-1,7%	29,2%	770.480	Tartás	2012.02.06	4.460
PannErgy	305	-1,0%	-48,2%	1.236	felülvizsgálat alatt	2013.02.20	felülvizsgálat alatt
Richter	34.300	0,2%	-7,5%	26.787	Vétel	2013.03.20	45.265

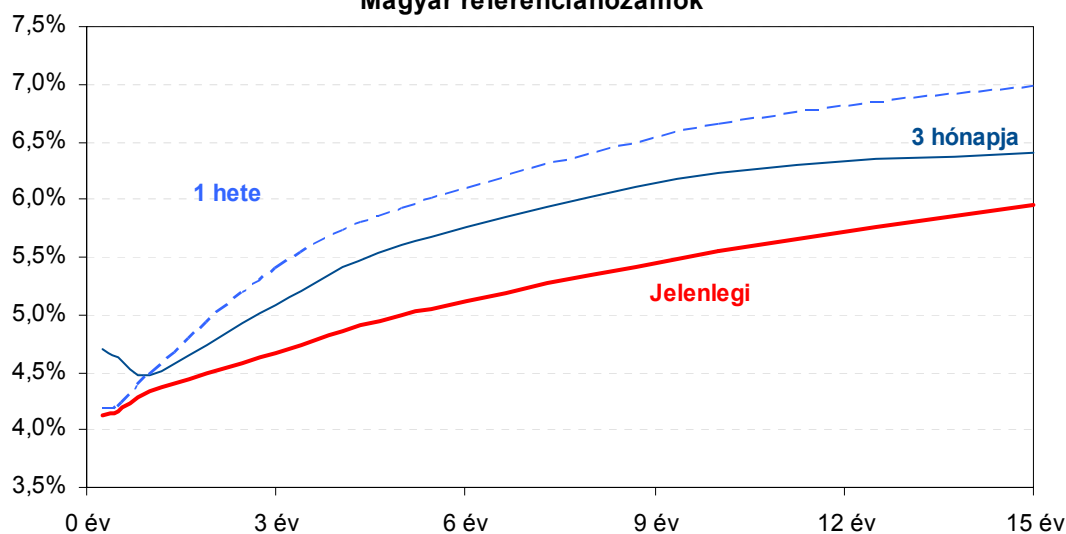
Amerikai szektorindexek

	záró érték	változás	
		napi	52 hét
Bank	20	0,1%	31,9%
Távközlés	48	0,5%	9,3%
Olaj	1.331	-0,3%	11,8%
Gyógyszer	415	-0,1%	18,4%
Szállítmányozás	6.214	-0,4%	18,6%
Félvezető	82	0,0%	14,0%
Közszolgáltató	37	-0,0%	0,1%
Kiskereskedelem	n.a.	n.a.	n.a.
Hadiipar	1.958	-1,1%	24,4%

Államkötvények

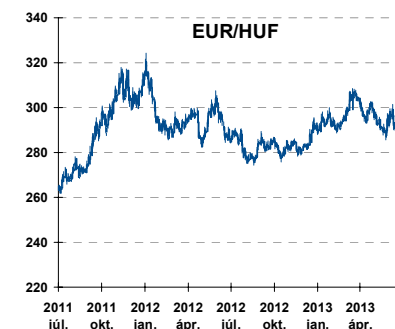
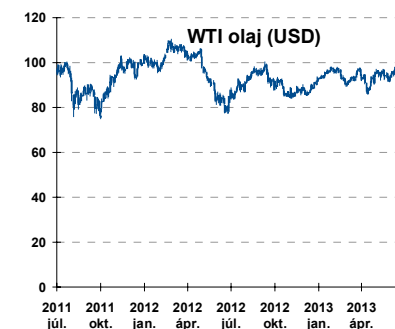
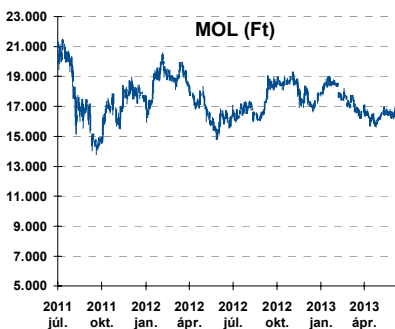
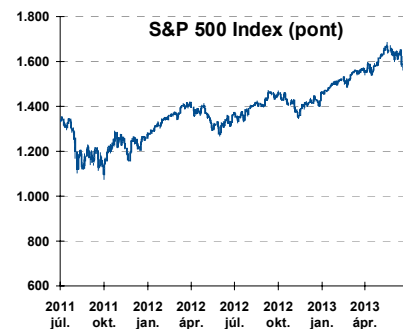
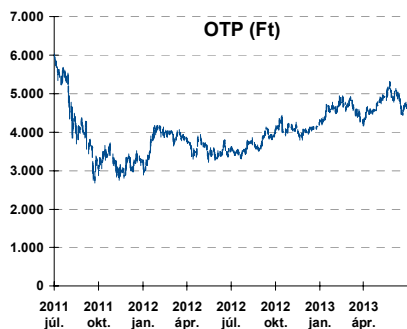
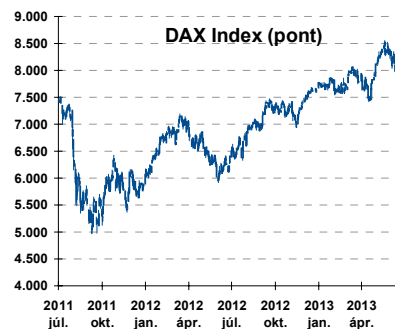
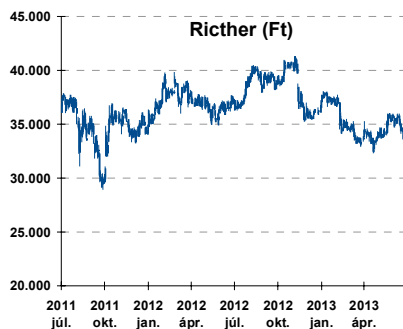
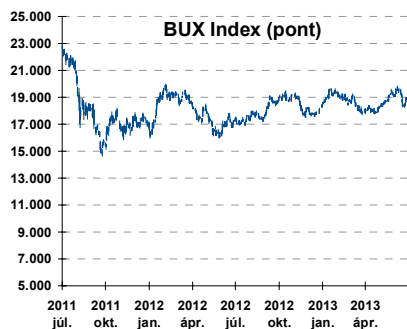
	hozam	változás (bázispont)	
		napi	52 hét
USA 10 éves	2,47%	0,0	84,0
EMU 10 éves	1,70%	-1,6	18,5
Magyar 10 éves	5,56%	-38,0	-224,0
Japán 10 éves	0,88%	-1,0	6,6
USA 5 éves	1,37%	-1,0	67,0
EMU 5 éves	0,70%	-2,7	13,2
Magyar 5 éves	5,00%	-28,0	-270,0
Japán 5 éves	0,33%	-0,2	11,4
EMU 3 hónapos	0,04%	0,1	-2,1

Magyar referenciahozamok



Alapkamatok (%): MNB 4,25 ECB 0,50 FED 0,25 BOE 0,50 BOJ 0,10 SNB 0,00

Fontosabb instrumentumok árfolyamának alakulása



Az Erste-Sparinvest KAG által kezelt alapok eszközértéke

Alap	eszközérték		hozam	
	2013.07.02	3 hó	6 hó	12 hó
ESPA Stock America	64.719,66	-2,25%	15,30%	18,17%
ESPA Stock Global	20.160,10	-4,42%	8,21%	13,70%
ESPA Stock Europe Active	37.345,17	-4,55%	5,82%	21,21%
ESPA Stock Japan	21.428,38	3,06%	20,11%	16,68%
ESPA Stock Europe-Emerging	30.541,77	-13,40%	-10,00%	3,05%
ESPA Stock Global Emerging-Market	44.822,45	-11,95%	-5,77%	0,65%
ESPA Stock Europe Properties	61.404,28	-3,63%	-0,49%	15,12%
ESPA Stock Brick (EUR)	89,97	-9,58%	-7,51%	-1,63%
ESPA Cash Euro-Plus (EUR)	113,07	0,19%	0,41%	1,56%
ESPA Bond International	6.061,86	-8,72%	-4,30%	-7,69%
ESPA Bond Euro Corporate	49.524,80	-3,55%	0,89%	9,87%
ESPA Bond Emerging-Markets	50.522,36	-7,95%	-6,46%	3,54%
ESPA Bond Europe (EUR)	137,71	-0,94%	-0,81%	3,84%
ESPA Bond Dollar (USD)	127,66	-1,82%	-2,48%	-2,27%
ESPA Bond Dollar Corporate (USD)	166,33	-3,63%	-4,14%	0,99%
ESPA Cash Corporate Plus	37.851,31	-2,45%	1,90%	8,82%
ESPA Cash Dollar (USD)	134,16	-0,10%	-0,13%	0,19%
ESPA Cash Emerging Markets	36.630,11	-6,71%	-1,91%	4,44%
ESPA Stock Adriatic	1.018,16	-12,42%	3,03%	14,94%
ESPA Stock Agricultural	2.439,46	-10,90%	-2,92%	1,99%
ESPA Stock Asia-Infrastructure	1.868,58	-9,73%	-3,32%	4,29%
ESPA Stock Commodities	30.082,71	-9,44%	-3,63%	2,86%
ESPA Stock Istanbul	121.195,99	-19,01%	-6,51%	14,89%
ESPA Stock Pharma	38.810,61	-2,66%	16,29%	17,71%
ESPA Stock Russia	1.765,59	-13,95%	-12,73%	-3,76%
ESPA Stock Techno	8.642,56	-1,78%	10,79%	10,75%
ESPA WWF Stock Umwelt	0,00	#DIV/0!	#DIV/0!	-100,00%

Az Erste Alapkezelő Zrt. által kezelt alapok eszközértéke

ERSTE Tőkevédett Pénzpiaci	2,1623	1,21%	2,55%	5,88%
ERSTE Ingatlan	2,0599	1,53%	3,21%	7,17%
ERSTE Megtakarítási Alapok Alapja	1,2808	1,78%	3,66%	9,36%
ERSTE Válogatott Alapok Alapja	1,1981	1,74%	2,88%	6,97%
ERSTE Nyíltvégű Hazai Indexkövető Alap	1,1282	5,58%	3,58%	6,78%
ERSTE Tőke-és Hozamvédett Alap	14029,0	1,15%	2,41%	5,67%
ERSTE XL Kötvény Alap	1,7078	3,15%	4,02%	18,08%
ERSTE Közép-Európai Részvény Alap	1,6976	-8,04%	-13,16%	-0,89%
ERSTE Rövid Kötvény	2,763	2,11%	4,44%	12,46%
ERSTE € Pénzpiaci	1,1111	0,27%	0,52%	1,36%
ERSTE \$ Pénzpiaci	1,0912	0,31%	0,76%	1,87%
ERSTE Tőkevédett Likviditási Alap	1,52598	1,06%	2,31%	5,36%
ERSTE Euro Ingatlan Alap	1,2024	0,76%	1,62%	3,64%

A fenti táblázatokban közölt hozam adatok a 2001. évi CXX. törvény vonatkozó rendelkezései értelmében nem évesített adatok, hanem a jelzett időszak során ténylegesen bekövetkezett árfolyamváltozás százalékos mutatói.

Fogalmak

P/E = P / EPS = Price / Earning Per Share = A részvényárfolyam osztva az egy részvényre jutó eredménnyel

EPS = A vállalat nettó eredménye osztva a forgalomban levő részvények számával

Megmutatja, hogy a részvényvásárlással eszközölt befektetésünk hány év alatt térül meg nettó eredmény szinten.

Az alacsony PE mutató a következőket jelentheti: (i) alulárzott a részvény; (ii) az eredménye csökkenni fog az adott vagy az elkövetkező években.

A magas PE mutató a következőket jelentheti: (i) túlárzott a részvény; (ii) magas eredménybővülés várható az adott és/vagy az elkövetkező években.

EV/EBITDA = Enterprise Value / Earnings Before Interest Tax Depreciation and Amortization

EV = Piaci kapitalizáció+ nettó adósság

Piaci kapitalizáció = Részvény szám szorozva az árfolyammal

Nettó adósság = Rövid és hosszú távú adósság összege mínusz a cég készpénzállománya

EBITDA = Operatív eredmény és az amortizáció összege

Operatív eredmény = A nettó eredmény, a kisebbségi részesedés, az adó és a pénzügyi eredmény összege = Az értékesítés árbevétele csökkentve a cég működési költségeivel.

Megmutatja, hogy a cég működéséből keletkező eredményből hány év alatt lehetne kifizetni a részvényeseket és a hitelezőket.

Az alacsony EV/EBITDA mutató a következőket jelentheti: (i) alulárzott a részvény; (ii) a cég bruttó készpénztermelése az elkövetkező években csökkenni fog.

A magas EV/EBITDA mutató a következőket jelentheti: (i) túlárzott a részvény; (ii) a cég bruttó készpénztermelése az elkövetkező években növekedni fog.

P/BVPS = Price per Book Value Per Share = A részvényárfolyam osztva az egy részvényre jutó könyvszerinti eszközértékkel

BVPS = Book Value Per Share = Könyvszerinti érték osztva a részvényt számmal

Könyvszerinti érték = A cég sajáttőkéje

Megmutatja, hogy hányszorosa fizeti a piac a tulajdonolt eszközök piaci értékének (más szavakkal: ha felszámolnánk a céget, akkor a hitelezők kifizetése után rendelkezésre álló pénz hányszorosa fizetjük ki az adott árfolyamon vásárolt részvény esetén).

Az alacsony P/BVPS mutató a következőket jelentheti: (i) alulárzott a részvény; (ii) a sajáttőkére vetített megtérülés – azaz a nettó eredmény osztva a saját tőkével – alacsony, azaz kisebb, mint az elvárt hozam (esetleg negatív - azaz veszteség), amely általában az adott ország kockázatmentes kamatlábánál 0-5% ponttal nagyobb hozamot jelent.

A magas P/BVPS mutató a következőket jelentheti: (i) túlárzott a részvény; (ii) a sajáttőkére vetített megtérülés – azaz a nettó eredmény osztva a saját tőkével – magas, azaz magasabb, mint az elvárt hozam, amely általában az adott ország kockázatmentes kamatlábánál 0-5% ponttal nagyobb hozamot jelent.

Az Erste Brókerek munkanapokon 8:30 és 22:00 óra között várják tőzsdei megbízásait telefonon:

Angyal Krisztián	1-235-5852	Baráth Tibor	1-235-5854	Bereczk Zoltán	1-235-5860
Bézsényi Zoltán	1-235-5855	Csató Dávid	1-235-5123	Farkas László	1-235-5895
Hanzli Judit	1-235-5886	Keresztyén Attila	1-235-7564	Kéri Lajos	1-235-5874
Kincse Áron	1-235-5858	Kis Dániel	1-235-5873	Kovács Zsolt	1-235-5175
Lojts László	1-235-5849	Varjú Péter	1-235-5111	Vaszkó Szabolcs	1-235-5857

Honlap: www.erstebroker.hu, www.erstemarket.hu **e-mail:** erstebroker@erstebroker.hu

A kiadványban foglalt információk az Erste Befektetési Zrt. - 1138 Budapest, Népfürdő u. 24-26., tev. eng. szám: E-III/324/2008 és III/75.005-19/2002 (Társaság) által hitelesnek tartott forrásokon alapulnak, de azokért a Társaság szavatosságot vagy felelősséget nem vállal. A kiadványban foglaltak nem minősíthetők befektetésre való ösztönzésnek, befektetési tanácsadásnak, értékpapír jegyzésére, vételére, eladására vonatkozó felhívásnak vagy ajánlatnak. A tőkepiaci és makrogazdasági helyzetet, a befektetések és azok hozamai alakulását olyan tényezők alakítják, melyre a Társaságnak nincs befolyása, a befektető által hozott döntés következményei a Társaságra nem háríthatók át. A kiadványban foglaltak – teljes vagy részleges – felhasználása, többszörözése, publikálása, átdolgozása, terjesztése kizárólag a Társaság előzetes írásos engedélyével lehetséges. A kiadvány kiadása időpontjában érvényes. További részletek: www.erstebroker.hu, ügyletek előtti tájékoztatásról szóló Hirdetményben.

A kiadvány nem a befektetési elemzések függetlenségének előmozdítását célzó jogi követelményeknek megfelelően készült, nem vonatkozik rá a befektetési elemzések terjesztését, közzétételét megelőző ügyletkötésre vonatkozó tilalom.
