

BUX	18.336	-2,2%	MOL	16.300	-2,4%	Commerzbank	7,3	-2,3%	EUR/HUF	299,31	-0,2%	Olaj (\$)	93,7	-1,8%
DAX	7.789	-1,8%	Richter	34.800	0,9%	BMW	64,9	-2,0%	EUR/USD	1,3122	-0,7%	Arany (\$)	1.296	0,9%
S&P	1.592	0,3%	OTP	4.461	-3,5%	Nokia	3,0	5,1%	USD/HUF	228,18	0,6%	10Y hozam	6,33	14,0

előző napi záró adatok

Piaci áttekintés

- Megállt az esés a tengerentúlon
- Nagyot esett a WTI ára, az arany is bukórepülésben
- Továbbra is a 300-as árfolyam közelében a forint
- Csúnya esés a kínai tőzsdén
- Esésre számítnak ma a BÉT-en is

Erste kommentár

Csúnyán elintézték az indexeket az elmúlt hét végén. Az amerikai indexek (a Dow Jones és az S&P500 is) jelentős csökkenésen mentek keresztül, melynek során megközelítették a 100 napos mozgóátlagokat. Ráadásul az adott értékeknél (1.646; 1.577) még támasz szinteket is láthatunk. Ennek köszönhetően napközben megfordult a mozgás, s mind a két index a pozitív tartományban tudott zárni. A DAX esetében is hatalmas zuhanást láthattunk a nap végén, s így az index most már csak cirka 100 pontra van a 7.688 pontnál levő 200 napos mozgóátlagtól. Nem csak a negatív nemzetközi hangulat, de valószínűleg a júniusi opció kifutások is közrejátszottak a nap végi jelentős csökkenésben. Ráadásul a görögök is borzolták a kedélyeket a kormánykoalíció szakadásával, amelynek köszönhetően most már csak hajszálnyi a kormánytöbbség. Ázsiában is negatív volt a hangulat, amely meg is állította a Nikkei hajnali emelkedését, ugyanis a kínai bankközi piac befagyása egyre inkább félelemmel tölti el a befektetőket, akik attól félnek, hogy valami hasonló történik ott, mint az USA-ban vagy Európában történt néhány évvel ezelőtt. Így nem meglepő, hogy az európai piacok is bizonytalankodva nyitottak, de utána kis emelkedésbe kapcsoltak, hiszen pénteken egy technikai jellegű nap végi lenyomás is megjelenhetett az árfolyammozgásban. Ugyanakkor a 200 napos mozgóátlag letesztelése továbbra is benne van a pakliban, így továbbra is óvatosak lennénk. A BUX esetében csúnya akciót láthattunk a kifutások hátán. Az index átesett a 200 napos mozgóátlagon, s egyből a 18.300 pontnál levő szintig ment le. Ráadásul a holnapi kamatdöntő ülés előtt a piac már teljesen kiárazott minden további kamatcsökkentést, vagyis az aggodalom egyre nagyobbra növekszik a piacokon. Ennek ellenére még nem feltétlenül látjuk a végét a csökkenéseknek, amelybe persze befér egy kis átmenti emelkedés, amely akár már napközben is véget érhet.


Erste Market HD

Nálunk már iPad-en is kereskedhet!

[► Részletek](#)

Ma megjelenő fontos adatok	Ország	Időpont	Előző	Várakozás
GKI fogyasztói bizalmi index (június, tény)	Magyarország	00:00	-34,4	-37,3
IFO üzleti hangulat index (június)	Németország	10:00	105,7	105,9

Nemzetközi hírek

USA:

- Megállt a csökkenés az amerikai piacokon, pénteken oldalaztak a főbb amerikai részvényindexek. A Dow 0,28%-ot emelkedett, a Nasdaq 0,23%-ot csökkent, míg az S&P 0,24%-ot emelkedett.
- James Bullard, a St. Louis-i Fed elnöke szerint az inflációtól függően akár az eszközvásárlási program növelése is indokolt lehetne. Véleményétől függetlenül valószínűleg az év második felében inkább a program kivezetését láthatjuk majd, mintsem annak további növelését.
- Ma a tengerentúlról nem jelenik meg fontosabb adat.

Európa:

- Pénteken Európában még az esés volt az úr, a DAX 1,76%-ot, a FTSE100 0,71%-ot csökkent.
- Nem járt sikerrel az Európai Unió pénzügyminisztereinek egyeztetése a bankszanálásról. Az álláspontok egyelőre meglehetősen távolinak tűnnek, így kérdéses, hogy a szerdai folytatás sikerrel jár-e. A fő nézeteltérés a rugalmasságot illetően van, míg Németország egy szigorú rendszert szeretne felépíteni, addig például Franciaország és több eurózónán kívüli állam képviselője is inkább egy rugalmasabb keretrendszert szeretne látni.
- A várakozásoknak megfelelően hivatalosan is lezárták a túlzott deficiteljárást (EDP) Magyarországgal szemben, mint ahogy ezt tették Lettország, Litvánia, Olaszország és Románia esetében is.
- Németországban 10.00-kor publikálják az IFO üzleti hangulatindexet.

Olaj, arany:

- A WTI ma reggel 92,85 dollárra zuhant, elsősorban a Fed lépéseinek és a kínai növekedés lassulásától való félelemnek köszönhetően.
- Az arany kurzusa is zuhant, ma reggel 1.279 dolláron állt a nemesfém árfolyama. A Goldman Sachs csökkentette aranyár várakozását 2014-re.

Devizák:

- Az EUR/HUF a pénteki kereskedési napot a 300-as árfolyam közelében kezdte és tartósan továbbra sem tud elszakadni onnan. A hét utolsó kereskedési napján egy pillanatra 299 alá csökkent az árfolyam, azonban ez az erősödés nem volt tartós és ma reggel ismételten 300 közelében kereskednek a devizapárral.
- Tovább folytatódott a dollár erősödése és ma reggel már kissé 1,31 alatt jár az EUR/USD árfolyama, ezzel megközelítve a 200 napos mozgóátlag 1,3073-as értékét, ami gátat szabhat a dollár további erősödésének.

Távol-Kelet:

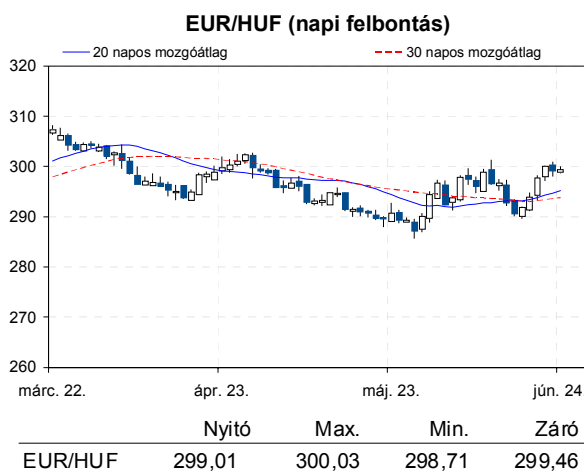
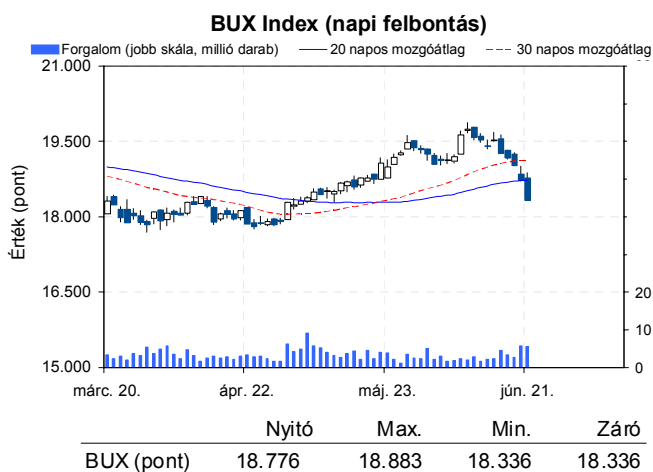
- Az ázsiai piacokat összességében mérsékelt csökkenés jellemezte, azonban a shanghai és a hongkongi tőzsdén is méretes esés bontakozott ki a bankközi piacon tapasztalt zavarok hatására.
- A Nikkei 0,38%-ot, a Hang Seng 1,65%-ot, a Shanghai index 3,57%-ot esett, utóbbi két piacot főleg a pénzügyi szektorba tartozó vállalatok gyenge teljesítménye húzta le.
- A bankközi piacon már csütörtökön is jelentős emelkedés volt tapasztalható, a bankközi kamatok 6%-ig is emelkedtek és csak utána indultak némileg csökkenésnek. A jegybank ezúttal nem avatkozott közbe a kamatok leszorítása érdekében, ami arra utal, hogy a jegybank igyekszik visszafogni az elszabadult hitelezést.

Határidős piacok:

- Negatív hangulat uralkodott a határidős piacokon ma reggel.



Erste Arany Certifikátok Arany kereskedés Forintért?

[▶ Részletek](#)


Nemzetközi részvényindexek

	záró érték	változás	
		napi	52 hét
Dow Jones	14.799	0,3%	17,1%
Nasdaq Composite	3.357	-0,2%	16,1%
Nasdaq 100	2.878	-0,4%	11,3%
FTSE 100	6.116	-0,7%	10,9%
RTX	1.760	-0,1%	-5,7%

	záró érték	változás	
		napi	52 hét
WIG 20	2.234	-2,8%	-0,4%
PX	878	-2,3%	-2,5%
Hang Seng	19.937	-1,6%	5,0%
Russell 2000	964	0,3%	24,3%
Nikkei	13.162	-0,5%	49,6%

BÉTa - Európai blue-chipek a BÉT-en

	záróár	változás	
		napi	52 hét
Adidas	79,23	0,5%	39,2%
Arcelormittal	8,74	-0,4%	-26,6%
Axa	14,76	-2,9%	46,6%
Banco Bilbao	6,34	-1,8%	18,4%
Banco Santander	4,96	-1,5%	-1,2%
BASF	70,13	-1,2%	29,0%
Bayer	80,04	-0,4%	51,1%
BMW	64,92	-2,0%	15,0%
BNP Paribas	40,72	-2,6%	38,5%
Commerzbank	7,28	-2,3%	-30,8%
Daimler	43,55	-1,8%	24,5%
Deutsche Bank	33,26	1,2%	16,3%

	záróár	változás	
		napi	52 hét
E.On	12,50	-0,8%	-21,3%
Fiat	5,14	-2,7%	31,9%
Infineon	6,27	-2,9%	1,5%
Linde	139,55	-1,1%	16,6%
Lufthansa	15,53	-0,6%	73,2%
Nokia	3,00	5,1%	55,4%
Siemens	77,53	-0,2%	18,1%
Telefonica	9,80	-0,1%	-3,4%
Thyssenkrupp	14,61	0,1%	14,2%
Total	36,51	-1,1%	6,1%
Unicredit	3,64	-4,1%	35,7%

A BÉTa piac árfolyamadatait díjmentesen követheti valós időben a www.erstemarket.hu honlapon!

Vállalati hírek

- Az **OTP** 2013. június 20-án 24.119 darab törzsrészcévenyét értékesített javadalmazási politikája keretében, így a bank saját tulajdonában lévő OTP törzsrészcévenyek állománya 3.624.828 darabra (1,29%) változott.
- Az **E-Star** hitelezőinek több mint 2/3-a jóváhagyta a fizetési moratórium 365 napra történő meghosszabbítását. Ezzel elérhető közelségbe került a kötvény-részcéveny konverzió. A cég emellett július 23-ra közgyűlést hívott össze.

Fontosabb adatok

ERSTE ajánlások

Cégnév	záróár	változás		forgalom	Ajánlás	Dátumtól	Célár
	HUF	napi	52 hét	db			
ANY	475	-0,4%	15,0%	2.658	felülvizsgálat alatt	2013.02.18	felülvizsgálat alatt
Egis	20.730	-1,8%	42,8%	31.645	Vétel	2013.03.20	25.700
E-Star	123	0,0%	-92,5%	837	felülvizsgálat alatt	2011.05.17	felülvizsgálat alatt
FHB	353	-1,9%	-30,6%	19.061	felülvizsgálat alatt	2013.03.18	felülvizsgálat alatt
Magyar Telekom	318	-3,6%	-29,5%	2.725.746	Csökkentés	2013.06.18	330
MOL	16.300	-2,4%	0,6%	200.805	Tartás	2013.01.28	18.700
OTP	4.461	-3,5%	26,2%	2.214.861	Tartás	2012.02.06	4.460
PannErgy	303	-0,7%	-49,3%	8.221	felülvizsgálat alatt	2013.02.20	felülvizsgálat alatt
Richter	34.800	0,9%	-4,7%	52.613	Vétel	2013.03.20	45.265

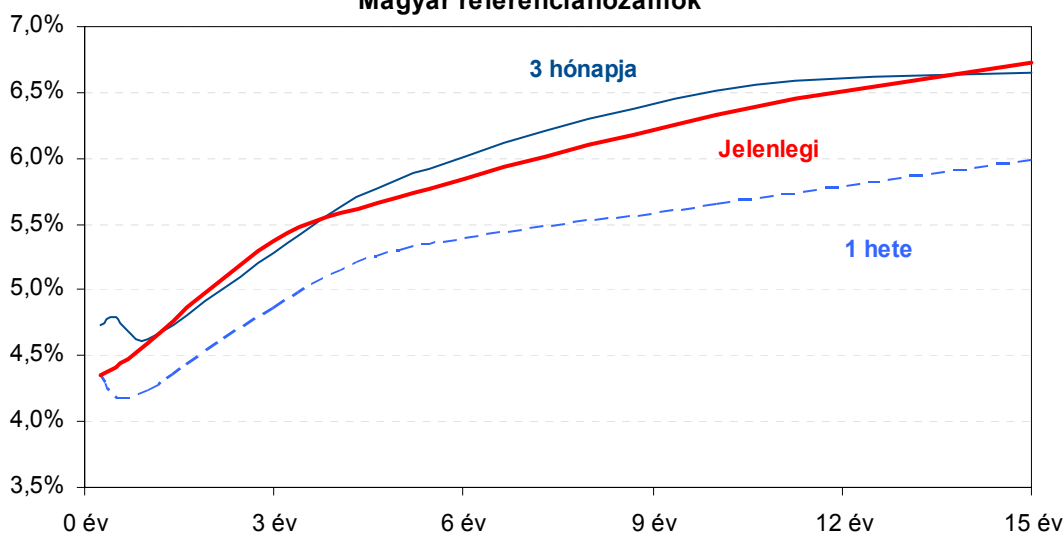
Amerikai szektorindexek

	záró érték	változás	
		napi	52 hét
Bank	19	-0,3%	33,3%
Távközlés	47	0,5%	9,4%
Olaj	1.323	0,0%	18,6%
Gyógyszer	414	0,2%	21,2%
Szállítmányozás	6.110	-0,5%	20,2%
Félvezető	80	0,1%	13,0%
Közszolgáltató	37	0,3%	0,8%
Kiskereskedelem	n.a.	n.a.	n.a.
Hadiipar	1.924	0,3%	26,1%

Államkötvények

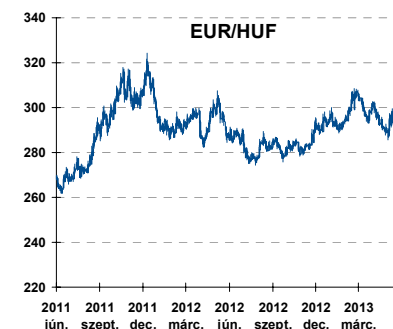
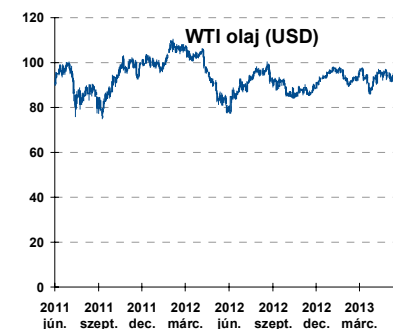
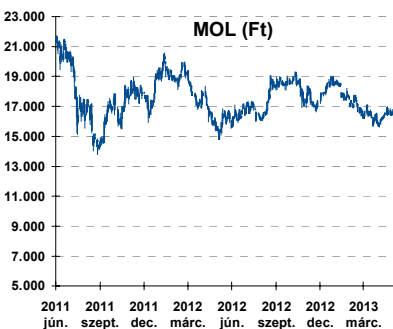
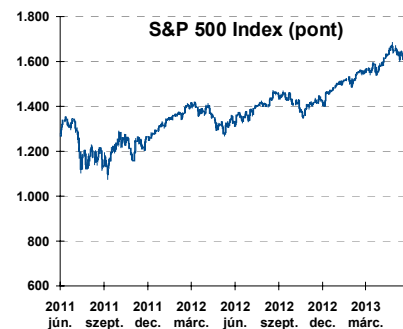
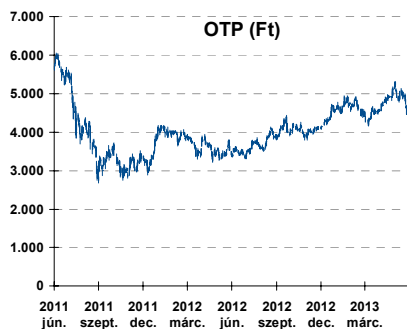
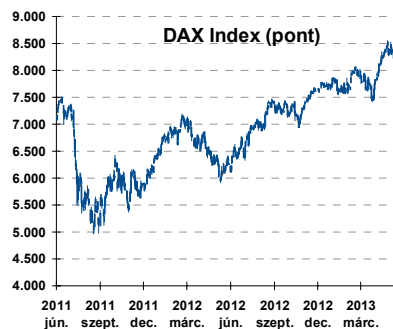
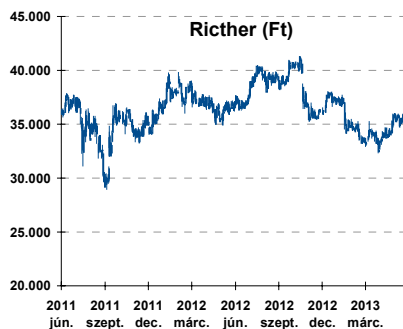
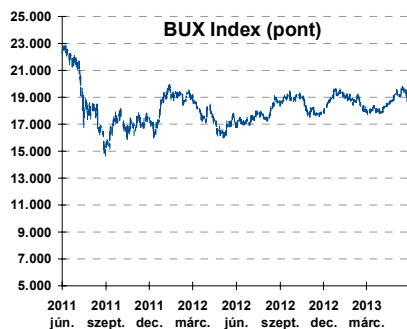
	hozam	változás (bázispont)	
		napi	52 hét
USA 10 éves	2,60%	6,6	92,3
EMU 10 éves	1,73%	6,0	19,1
Magyar 10 éves	6,33%	14,0	-160,0
Japán 10 éves	0,88%	0,2	4,8
USA 5 éves	1,50%	7,4	74,4
EMU 5 éves	0,80%	5,0	19,7
Magyar 5 éves	5,70%	5,0	-210,0
Japán 5 éves	0,35%	-0,1	13,1
EMU 3 hónapos	0,04%	-0,5	1,3

Magyar referenciahozamok



Alapkamatok (%): MNB 4,50 ECB 0,50 FED 0,25 BOE 0,50 BOJ 0,10 SNB 0,00

Fontosabb instrumentumok árfolyamának alakulása



Az Erste-Sparinvest KAG által kezelt alapok eszközértéke

Alap	eszközérték		hozam	
	2013.06.21	3 hó	6 hó	12 hó
ESPA Stock America	64.395,53	-1,86%	15,38%	17,68%
ESPA Stock Global	19.761,05	-5,93%	7,70%	10,94%
ESPA Stock Europe Active	37.031,08	-5,05%	6,62%	19,86%
ESPA Stock Japan	20.572,49	-4,91%	17,92%	14,97%
ESPA Stock Europe-Emerging	29.862,33	-15,30%	-9,80%	1,76%
ESPA Stock Global Emerging-Market	43.785,16	-13,27%	-6,65%	-2,78%
ESPA Stock Europe Properties	62.761,62	-1,63%	3,74%	18,81%
ESPA Stock Brick (EUR)	86,43	-12,21%	-11,76%	-6,94%
ESPA Cash Euro-Plus (EUR)	112,99	0,09%	0,34%	1,60%
ESPA Bond International	6.097,76	-7,20%	-1,93%	-6,58%
ESPA Bond Euro Corporate	50.270,75	-2,70%	4,85%	11,71%
ESPA Bond Emerging-Markets	51.028,49	-7,59%	-3,39%	4,68%
ESPA Bond Europe (EUR)	137,70	-0,79%	-0,64%	4,17%
ESPA Bond Dollar (USD)	127,78	-1,50%	-2,05%	-2,26%
ESPA Bond Dollar Corporate (USD)	166,57	-3,16%	-3,52%	1,29%
ESPA Cash Corporate Plus	38.400,40	-1,69%	5,58%	9,58%
ESPA Cash Dollar (USD)	134,21	-0,06%	-0,09%	0,23%
ESPA Cash Emerging Markets	36.723,81	-6,78%	0,83%	4,01%
ESPA Stock Adriatic	1.023,25	-11,53%	6,68%	17,19%
ESPA Stock Agricultural	2.473,11	-9,66%	-0,31%	7,04%
ESPA Stock Asia-Infrastructure	1.825,75	-10,71%	-3,68%	1,55%
ESPA Stock Commodities	30.044,31	-9,80%	-2,57%	2,00%
ESPA Stock Istanbul	116.594,36	-18,13%	-6,34%	14,50%
ESPA Stock Pharma	38.275,10	-2,80%	16,15%	18,23%
ESPA Stock Russia	1.721,34	-17,54%	-13,24%	-6,64%
ESPA Stock Techno	8.672,31	-0,95%	11,03%	10,27%
ESPA WWF Stock Umwelt	0,00	#DIV/0!	-100,00%	-100,00%

Az Erste Alapkezelő Zrt. által kezelt alapok eszközértéke

ERSTE Tőkevédett Pénzpiaci	2,1599	1,22%	2,60%	5,98%
ERSTE Ingatlan	2,0568	1,54%	3,35%	7,26%
ERSTE Megtakarítási Alapok Alapja	1,2804	1,76%	3,79%	10,00%
ERSTE Válogatott Alapok Alapja	1,1977	1,49%	3,18%	6,89%
ERSTE Nyíltvégű Hazai Indexkövető Alap	1,1160	2,23%	4,13%	3,21%
ERSTE Tőke-és Hozamvédett Alap	14015,0	1,15%	2,44%	5,77%
ERSTE XL Kötvény Alap	1,6815	2,23%	2,85%	17,83%
ERSTE Közép-Európai Részvény Alap	1,755	-6,26%	-8,91%	2,92%
ERSTE Rövid Kötvény	2,7647	2,01%	4,64%	13,63%
ERSTE € Pénzpiaci	1,1109	0,29%	0,52%	1,40%
ERSTE \$ Pénzpiaci	1,0909	0,32%	0,79%	1,92%
ERSTE Tőkevédett Likviditási Alap	1,524508	1,09%	2,38%	5,45%
ERSTE Euro Ingatlan Alap	1,2016	0,77%	1,64%	3,71%

A fenti táblázatokban közölt hozam adatok a 2001. évi CXX. törvény vonatkozó rendelkezései értelmében nem évesített adatok, hanem a jelzett időszak során ténylegesen bekövetkezett árfolyamváltozás százalékos mutatói.

Fogalmak

P/E = P / EPS = Price / Earning Per Share = A részvényárfolyam osztva az egy részvényre jutó eredménnyel

EPS = A vállalat nettó eredménye osztva a forgalomban levő részvények számával

Megmutatja, hogy a részvényvásárlással eszközölt befektetésünk hány év alatt térül meg nettó eredmény szinten.

Az alacsony PE mutató a következőket jelentheti: (i) alulárzott a részvény; (ii) az eredménye csökkenni fog az adott vagy az elkövetkező években.

A magas PE mutató a következőket jelentheti: (i) túlárzott a részvény; (ii) magas eredménybővülés várható az adott és/vagy az elkövetkező években.

EV/EBITDA = Enterprise Value / Earnings Before Interest Tax Depreciation and Amortization

EV = Piaci kapitalizáció+ nettó adósság

Piaci kapitalizáció = Részvény szám szorozva az árfolyammal

Nettó adósság = Rövid és hosszú távú adósság összege mínusz a cég készpénzállománya

EBITDA = Operatív eredmény és az amortizáció összege

Operatív eredmény = A nettó eredmény, a kisebbségi részesedés, az adó és a pénzügyi eredmény összege = Az értékesítés árbevétele csökkentve a cég működési költségeivel.

Megmutatja, hogy a cég működéséből keletkező eredményből hány év alatt lehetne kifizetni a részvényeseket és a hitelezőket.

Az alacsony EV/EBITDA mutató a következőket jelentheti: (i) alulárzott a részvény; (ii) a cég bruttó készpénztermelése az elkövetkező években csökkenni fog.

A magas EV/EBITDA mutató a következőket jelentheti: (i) túlárzott a részvény; (ii) a cég bruttó készpénztermelése az elkövetkező években növekedni fog.

P/BVPS = Price per Book Value Per Share = A részvényárfolyam osztva az egy részvényre jutó könyvszerinti eszközértékkel

BVPS = Book Value Per Share = Könyvszerinti érték osztva a részvényt számmal

Könyvszerinti érték = A cég sajáttőkéje

Megmutatja, hogy hányszorosát fizeti a piac a tulajdonolt eszközök piaci értékének (más szavakkal: ha felszámolnánk a céget, akkor a hitelezők kifizetése után rendelkezésre álló pénz hányszorosát fizetjük ki az adott árfolyamon vásárolt részvény esetén).

Az alacsony P/BVPS mutató a következőket jelentheti: (i) alulárzott a részvény; (ii) a sajáttőkére vetített megtérülés – azaz a nettó eredmény osztva a saját tőkével – alacsony, azaz kisebb, mint az elvárt hozam (esetleg negatív - azaz veszteség), amely általában az adott ország kockázatmentes kamatlábánál 0-5% ponttal nagyobb hozamot jelent.

A magas P/BVPS mutató a következőket jelentheti: (i) túlárzott a részvény; (ii) a sajáttőkére vetített megtérülés – azaz a nettó eredmény osztva a saját tőkével – magas, azaz magasabb, mint az elvárt hozam, amely általában az adott ország kockázatmentes kamatlábánál 0-5% ponttal nagyobb hozamot jelent.

Az Erste Brókerek munkanapokon 8:30 és 22:00 óra között várják tőzsdei megbízásait telefonon:

Angyal Krisztián	1-235-5852	Baráth Tibor	1-235-5854	Bereczk Zoltán	1-235-5860
Bézsényi Zoltán	1-235-5855	Csató Dávid	1-235-5123	Farkas László	1-235-5895
Hanzli Judit	1-235-5886	Keresztyén Attila	1-235-7564	Kéri Lajos	1-235-5874
Kincse Áron	1-235-5858	Kis Dániel	1-235-5873	Kovács Zsolt	1-235-5175
Lojts László	1-235-5849	Varjú Péter	1-235-5111	Vaszkó Szabolcs	1-235-5857

Honlap: www.erstebroker.hu, www.erstemarket.hu e-mail: erstebroker@erstebroker.hu

A kiadványban foglalt információk az Erste Befektetési Zrt. - 1138 Budapest, Népfürdő u. 24-26., tev. eng. szám: E-III/324/2008 és III/75.005-19/2002 (Társaság) által hitelesnek tartott forrásokon alapulnak, de azokért a Társaság szavatosságot vagy felelősséget nem vállal. A kiadványban foglaltak nem minősíthetők befektetésre való ösztönzésnek, befektetési tanácsadásnak, értékpapír jegyzésére, vételére, eladására vonatkozó felhívásnak vagy ajánlatnak. A tőkepiaci és makrogazdasági helyzetet, a befektetések és azok hozamai alakulását olyan tényezők alakítják, melyre a Társaságnak nincs befolyása, a befektető által hozott döntés következményei a Társaságra nem háríthatók át. A kiadványban foglaltak – teljes vagy részleges – felhasználása, többszörözése, publikálása, átdolgozása, terjesztése kizárólag a Társaság előzetes írásos engedélyével lehetséges. A kiadvány kiadása időpontjában érvényes. További részletek: www.erstebroker.hu, ügyletek előtti tájékoztatásról szóló Hirdetményben.

A kiadvány nem a befektetési elemzések függetlenségének előmozdítását célzó jogi követelményeknek megfelelően készült, nem vonatkozik rá a befektetési elemzések terjesztését, közzétételét megelőző ügyletkötésre vonatkozó tilalom.
