

BUX	18.739	-1,5%	MOL	16.700	-1,0%	Commerzbank	7,4	-1,3%	EUR/HUF	300,03	0,7%	Olaj (\$)	95,1	-3,2%
DAX	7.928	-3,3%	Richter	34.490	-0,6%	BMW	66,2	-5,0%	EUR/USD	1,3220	-0,6%	Arany (\$)	1.285	-4,9%
S&P	1.588	-2,5%	OTP	4.621	-2,5%	Nokia	3,0	5,1%	USD/HUF	226,88	1,3%	10Y hozam	6,19	36,0

előző napi záró adatok

Piaci áttekintés

- Nagyt zuhantak a tengerentúli indexek
- Hatalmas zuhanás az olaj és az arany piacán
- 300 felett is ját tegnap a forint
- A japán piac jól teljesített
- MOL: a kormány módosítja a bányajáradék mértékét
- Emelkedésre számítunk ma a tőzsdén

Erste kommentár

Az amerikai jegybankelnök szerda esti szavai után erőteljes eladói hullám söpört végig a tőzsdéken. A tengerentúli börzék bőven 2% feletti mínuszt produkáltak, de az európai börzék még ennél is nagyobb, 3% feletti eséssel zárták a tegnapi kereskedést. A befektetők attól tartanak, hogy a Fed csökkentheti eszközvásárlási programjának méretét. Ezek azonban találgatások, mert Bernanke arról is beszélt, hogy egyelőre a jegybanknak sincsen pontos exit stratégiája. A hulló késként zuhanó árfolyamok több támaszt is átléptek már, ezért érdemes megnézni a fontosabb szinteket. A BUX négy napja esik megállás nélkül, a tavaszi emelkedés közel felét adta vissza az index. A következő támasz a 200 napos mozgóátlagnál látható, ami jelenleg 18.630 pontnál van. Itt már a vételi pontokat érdemes keresni. A DAX tegnap új mélypontra esett, ráadásul a 100 napos mozgóátlag alatt zárt a kurzus (7.950 pont). A 7.873-7.893 pont közötti rés jelentheti a következő megállót a német index esetében. A mai napon azonban nem várható, hogy az indexek elérik az említett szinteket, mert az elmúlt napok zuhanása után pozitív korrekcióra számítunk.



Erste Market HD

Nálunk már iPad-en is kereskedhet!

► Részletek

Ma megjelenő fontos adatok	Ország	Időpont	Előző	Várakozás
Folyó fizetési mérleg - euró (április)	Eurózóna	10:00	25,9 milliárd	--

Nemzetközi hírek

USA:

- Meglehetősen rossz hangulatban zajlott a tegnapi kereskedés, a tengerentúli börzék 2% feletti eséssel zárták a kereskedést (Dow -2,34%, Nasdaq -2,27%, S&P500 -2,51%).
- Az összes Dow komponens mínuszban zárta a kereskedést. A leggyengébben a Walt Disney (-3,8%) szerepelt, de az Intel (-3,4%) és a Coca Cola (-3,2%) is a leggyengébbek közé tartozott.
- A friss munkanélküli segély kérelmek száma 18 ezerrel 354 ezerre emelkedett múlt héten, ami rosszabb az elemzők várakozásánál (340 ezer).
- A használt lakásértékesítési adat jobb lett az elemzők által vártnál, 2009 novembere óta nem látott mennyiségű lakást értékesítettek az előző hónapban. Az áprilisi 4,97 millió darab után májusban 4,2%-kal 5,18 millióra emelkedett az eladott lakások száma, miközben az elemzők 5 millióra számítottak.
- A Philadelphiai Fed index a májusi -5,2 pontról 12,5 pontra emelkedett júniusban, miközben az elemzők -2 pontot vártak.
- A 30 éves amerikai állampapírok hozama 3,5%-ra emelkedett, amire 2011 szeptemberében volt utoljára példa. A 10 éves kötvények hozama is közel két éves csúcsra, 2,4%-ra emelkedett.
- Tegnap az Oracle publikálta negyedéves számait. A bevétel a várt 11,1 milliárd dollártól némileg elmaradva 10,96 milliárd dollár volt. A részvényenkénti eredmény valamelyest jobb lett a várakozásoknál, 74 cent helyett 80 cent, bár itt az egyszeri tételeknek is komoly szerepe volt. Zárás után 7%-ot esett az árfolyam.
- Ma nem lesznek fontos makrogazdasági adatok.

Európa:

- Komoly mínuszokat láthattunk a nyugat-európai börzéken is (FTSE100 -2,97%, DAX -3,28%, CAC40 -3,66%).
- Az eurózóna előzetes júiusi feldolgozóipari beszerzési menedzser indexe a májusi 48,3 pontról 48,7 pontra ugrott májusban, ez pedig megfelelt az elemzők várakozásának. A szolgáltatóipari beszerzési menedzser index 48,6 pontra emelkedett a várt 47,5 pont helyett.

Olaj, arany:

- A tegnapelőtti Bernanke beszéd tovább lökte a mélybe az arany és a WTI kőolaj árát. Az arany ma reggel 1.299 dolláron állt, ami mintegy 5%-os zuhanást jelent, míg a WTI 95,66 dollár volt ma reggel. A tegnapi zuhanást követően egyébként ma reggel már korrekció volt megfigyelhető, ugyanakkor nagyon hektikus a kereskedés.

Devizák:

- A szerdai Bernanke beszéd után a forint folytatta a gyengülését az euróval szemben. A hét elején még 290 forint környékén mozgó EUR/HUF devizapár tegnap már a lélektanilag is fontos 300-as szintet is átlépte, de a reggeli órákban sikerült 299,6-ig visszaerősödni. Mostanában megnőtt a volatilitás a forint piacán, ezért napok alatt elmehet 305 fölé az árfolyam, ha folytatódik a gyengülési hullám, de a 290-es szintet is visszatesztelheti a devizapár, ha ismét forinterősödés indul.
- A Fed ülést követő sajtótájékoztatón elhangzottak a dollár árfolyamát sem hagyták érintetlenül, a hetek óta tartó hegymenet után erősödés indult az euróval szemben. A reggeli órákban 1,33 környékén mozgó árfolyam leszúrt a 20 napos mozgóátlagig (1,318), ahonnan 1,325-ig korigált vissza.

Távol-Kelet:

- Az ázsiai piacok vegyesen teljesítettek, a japán börze emelkedett ki pozitív teljesítményével a hajnali kereskedésben (Nikkei: +1,66%, Hang Seng -0,64%, Shanghai: -0,53%).
- A japán börze a jen további gyengülésének köszönhetően emelkedett, a kínai piacokat pedig a HSBC statisztikái, miszerint a kínai gazdaság tovább lassulhat, küldték lejtőre.

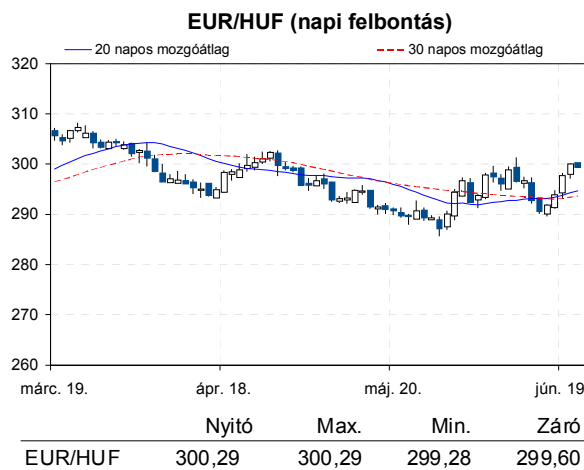
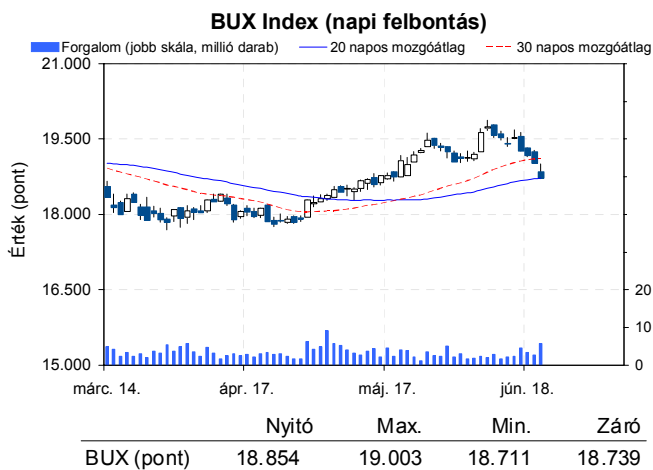
Határidős piacok:

- Vegyes képet mutattak a határidős indexek ma reggel.



Erste Arany Certifikátok
Arany kereskedés Forintért?

► Részletek



Nemzetközi részvényindexek

	záró érték	változás	
		napi	52 hét
Dow Jones	14.758	-2,3%	17,4%
Nasdaq Composite	3.365	-2,3%	17,7%
Nasdaq 100	2.890	-2,3%	13,0%
FTSE 100	6.160	-3,0%	10,7%
RTX	1.762	-3,5%	-7,6%

	záró érték	változás	
		napi	52 hét
WIG 20	2.298	-4,8%	2,3%
PX	898	-2,9%	-0,4%
Hang Seng	20.220	-0,8%	5,0%
Russell 2000	961	-2,6%	25,6%
Nikkei	13.236	1,7%	50,0%

BÉTa - Európai blue-chipek a BÉT-en

	záróár	változás			záróár	változás	
		napi	52 hét			napi	52 hét
Adidas	78,85	-4,6%	36,8%	E.On	12,60	-3,6%	-19,9%
Arcelormittal	8,78	-2,6%	-27,3%	Fiat	5,28	-4,8%	35,0%
Axa	15,21	-3,6%	49,2%	Infineon	6,45	-5,2%	1,6%
Banco Bilbao	6,46	-4,1%	21,6%	Linde	141,17	-2,6%	16,1%
Banco Santander	5,03	-4,2%	1,4%	Lufthansa	15,62	-2,2%	76,1%
BASF	71,00	-3,4%	26,5%	Nokia	3,00	5,1%	55,4%
Bayer	80,33	-4,6%	48,6%	Siemens	77,70	-3,0%	17,1%
BMW	66,22	-5,0%	15,6%	Telefonica	9,81	-3,4%	-1,5%
BNP Paribas	41,80	-4,3%	43,1%	Thyssenkrupp	14,60	-2,5%	13,2%
Commerzbank	7,45	-1,3%	-29,2%	Total	36,90	-3,2%	5,9%
Daimler	44,35	-4,2%	26,9%	Unicredit	3,80	-4,1%	40,6%
Deutsche Bank	32,85	-4,2%	14,9%				

A BÉTa piac árfolyamadatait díjmentesen követheti valós időben a www.erstemarket.hu honlapon!

Vállalati hírek

- A kormány ismét módosítani kívánja a bányajáradék mértékét, ez derült ki tegnap egy parlamenti javaslatból. A korábbi 3-3% helyett 2-2% lenne az emelés mértéke 80 és 90 dollár/hordó feletti Brent ár esetében. Az eredeti 4%-os emelés (12%-ról 16%-ra) változatlan marad. A hír azt jelenti, hogy az effektív magyar bányajáradék 18%-ról 20%-ra nő a pár nappal ezelőtti 22%-os javaslatához képest. Ez évi 5 milliárd forint egyenleg javulást okozhat a **MOL**-nak.

Gazdasági hírek

- Az uniós pénzügyminiszterek mai ülésén hozzák meg a végső döntést a Magyarország ellen folyó túlzott deficit eljárás megszüntetéséről.

Fontosabb adatok

ERSTE ajánlások

Cégnév	záróár	változás		forgalom	Ajánlás	Dátumtól	Célár
	HUF	napi	52 hét	db			
ANY	477	0,0%	13,6%	1.122	felülvizsgálat alatt	2013.02.18	felülvizsgálat alatt
Egis	21.100	0,2%	45,5%	8.198	Vétel	2013.03.20	25.700
E-Star	123	0,8%	-92,9%	950	felülvizsgálat alatt	2011.05.17	felülvizsgálat alatt
FHB	360	-2,2%	-29,0%	14.675	felülvizsgálat alatt	2013.03.18	felülvizsgálat alatt
Magyar Telekom	330	-2,7%	-27,5%	3.603.631	Csökkentés	2013.06.18	330
MOL	16.700	-1,0%	2,5%	76.558	Tartás	2013.01.28	18.700
OTP	4.621	-2,5%	25,3%	2.083.986	Tartás	2012.02.06	4.460
PannErgy	305	0,0%	-49,1%	8.153	felülvizsgálat alatt	2013.02.20	felülvizsgálat alatt
Richter	34.490	-0,6%	-5,6%	18.223	Vétel	2013.03.20	45.265

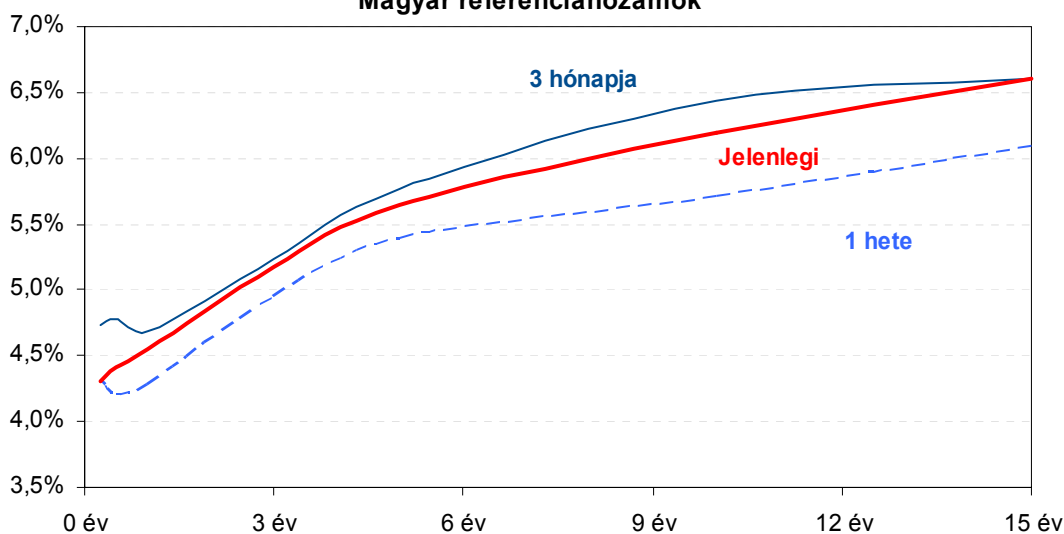
Amerikai szektorindexek

	záró érték	változás	
		napi	52 hét
Bank	19	-2,2%	35,0%
Távközlés	47	-2,3%	9,8%
Olaj	1.323	-3,0%	19,5%
Gyógyszer	412	-2,9%	21,8%
Szállítmányozás	6.142	-2,2%	19,8%
Félvezető	80	-3,3%	14,1%
Közszolgáltató	36	-2,8%	0,5%
Kiskereskedelem	n.a.	n.a.	n.a.
Hadiipar	1.918	-2,0%	26,6%

Államkötvények

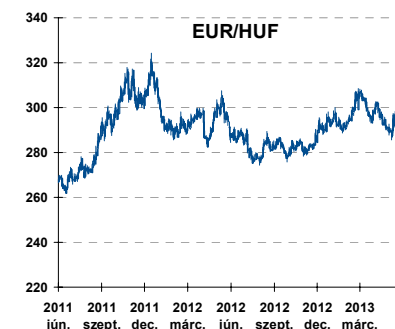
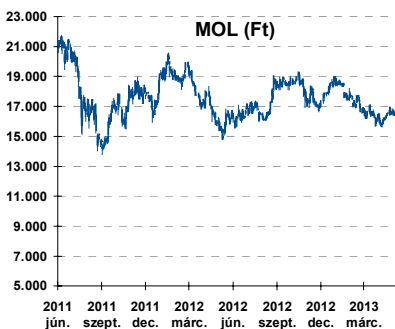
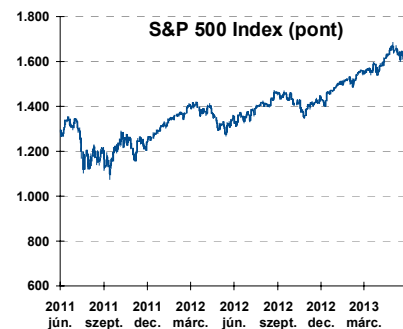
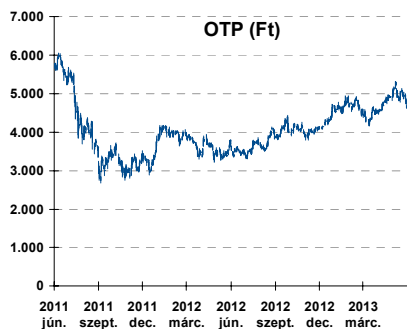
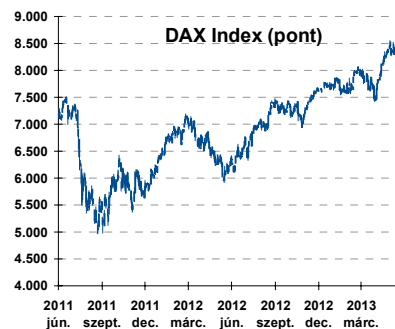
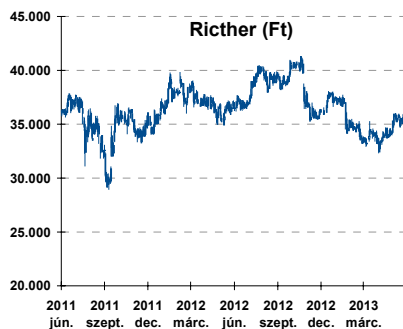
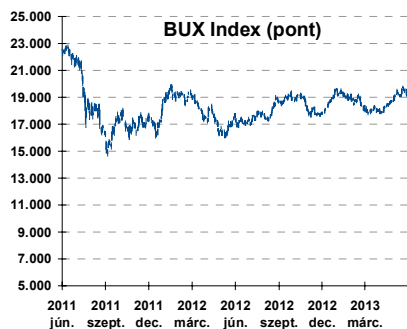
	hozam	változás (bázispont)	
		napi	52 hét
USA 10 éves	2,44%	2,2	82,0
EMU 10 éves	1,67%	10,7	5,0
Magyar 10 éves	6,19%	36,0	-186,0
Japán 10 éves	0,89%	3,1	6,5
USA 5 éves	1,31%	1,0	59,0
EMU 5 éves	0,75%	15,4	8,7
Magyar 5 éves	5,65%	26,0	-227,0
Japán 5 éves	0,36%	0,7	14,3
EMU 3 hónapos	0,04%	0,2	-0,2

Magyar referenciahozamok



Alapkamatok (%): MNB 4,50 ECB 0,50 FED 0,25 BOE 0,50 BOJ 0,10 SNB 0,00

Fontosabb instrumentumok árfolyamának alakulása



Az Erste-Sparinvest KAG által kezelt alapok eszközértéke

Alap	eszközérték		hozam	
	2013.06.20	3 hó	6 hó	12 hó
ESPA Stock America	63.932,55	-3,06%	14,62%	15,85%
ESPA Stock Global	19.769,39	-6,29%	7,46%	10,25%
ESPA Stock Europe Active	37.595,95	-4,55%	7,94%	21,50%
ESPA Stock Japan	20.821,65	-2,21%	18,82%	16,81%
ESPA Stock Europe-Emerging	30.471,20	-13,43%	-7,50%	2,58%
ESPA Stock Global Emerging-Market	44.021,15	-13,08%	-6,29%	-2,82%
ESPA Stock Europe Properties	63.302,63	-0,95%	4,58%	19,98%
ESPA Stock Brick (EUR)	88,35	-10,30%	-9,59%	-5,05%
ESPA Cash Euro-Plus (EUR)	113,17	0,27%	0,52%	1,79%
ESPA Bond International	6.037,22	-8,04%	-3,21%	-8,42%
ESPA Bond Euro Corporate	49.890,83	-3,32%	3,91%	10,00%
ESPA Bond Emerging-Markets	51.478,02	-6,71%	-2,78%	5,10%
ESPA Bond Europe (EUR)	138,86	0,22%	0,35%	5,11%
ESPA Bond Dollar (USD)	128,54	-0,91%	-1,47%	-1,73%
ESPA Bond Dollar Corporate (USD)	168,49	-2,09%	-2,27%	2,55%
ESPA Cash Corporate Plus	37.878,11	-2,91%	3,89%	7,61%
ESPA Cash Dollar (USD)	134,24	-0,11%	-0,07%	0,25%
ESPA Cash Emerging Markets	36.770,02	-6,61%	0,67%	3,62%
ESPA Stock Adriatic	1.019,92	-11,74%	6,00%	16,22%
ESPA Stock Agricultural	2.477,79	-9,81%	-0,32%	6,57%
ESPA Stock Asia-Infrastructure	1.825,27	-10,52%	-3,87%	1,01%
ESPA Stock Commodities	30.159,64	-9,66%	-2,26%	1,69%
ESPA Stock Istanbul	123.366,20	-12,74%	-1,21%	21,21%
ESPA Stock Pharma	38.521,81	-2,34%	16,38%	18,15%
ESPA Stock Russia	1.740,04	-16,33%	-11,81%	-7,82%
ESPA Stock Techno	8.641,39	-2,24%	10,57%	9,37%
ESPA WWF Stock Umwelt	0,00	#DIV/0!	-100,00%	-100,00%

Az Erste Alapkezelő Zrt. által kezelt alapok eszközértéke

ERSTE Tőkevédett Pénzpiaci	2.1590	1,22%	2,56%	5,96%
ERSTE Ingatlan	2.0559	1,56%	3,30%	7,24%
ERSTE Megtakarítási Alapok Alapja	1.2808	1,80%	3,88%	10,13%
ERSTE Válogatott Alapok Alapja	1.2024	1,85%	3,67%	7,30%
ERSTE Nyíltvégű Hazai Indexkövető Alap	1.1325	3,40%	5,98%	4,67%
ERSTE Tőke-és Hozamvédett Alap	14010,0	1,16%	2,40%	5,75%
ERSTE XL Kötvény Alap	1.7147	4,39%	5,80%	20,41%
ERSTE Közép-Európai Részvény Alap	1.8059	-4,19%	-6,70%	5,65%
ERSTE Rövid Kötvény	2.7698	2,19%	4,91%	13,98%
ERSTE € Pénzpiaci	1.1108	0,28%	0,52%	1,41%
ERSTE \$ Pénzpiaci	1.0908	0,32%	0,79%	1,91%
ERSTE Tőkevédett Likviditási Alap	1.524064	1,10%	2,35%	5,44%
ERSTE Euro Ingatlan Alap	1.2013	0,77%	1,62%	3,70%

A fenti táblázatokban közölt hozam adatok a 2001. évi CXX. törvény vonatkozó rendelkezései értelmében nem évesített adatok, hanem a jelzett időszak során ténylegesen bekövetkezett árfolyamváltozás százalékos mutatói.

Fogalmak

P/E = P / EPS = Price / Earning Per Share = A részvényárfolyam osztva az egy részvényre jutó eredménnyel

EPS = A vállalat nettó eredménye osztva a forgalomban levő részvények számával

Megmutatja, hogy a részvényvásárlással eszközölt befektetésünk hány év alatt térül meg nettó eredmény szinten.

Az alacsony PE mutató a következőket jelentheti: (i) alulárzott a részvény; (ii) az eredménye csökkenni fog az adott vagy az elkövetkező években.

A magas PE mutató a következőket jelentheti: (i) túlárzott a részvény; (ii) magas eredménybővülés várható az adott és/vagy az elkövetkező években.

EV/EBITDA = Enterprise Value / Earnings Before Interest Tax Depreciation and Amortization

EV = Piaci kapitalizáció+ nettó adósság

Piaci kapitalizáció = Részvény szám szorozva az árfolyammal

Nettó adósság = Rövid és hosszú távú adósság összege mínusz a cég készpénzállománya

EBITDA = Operatív eredmény és az amortizáció összege

Operatív eredmény = A nettó eredmény, a kisebbségi részesedés, az adó és a pénzügyi eredmény összege = Az értékesítés árbevétele csökkentve a cég működési költségeivel.

Megmutatja, hogy a cég működéséből keletkező eredményből hány év alatt lehetne kifizetni a részvényeseket és a hitelezőket.

Az alacsony EV/EBITDA mutató a következőket jelentheti: (i) alulárzott a részvény; (ii) a cég bruttó készpénztermelése az elkövetkező években csökkenni fog.

A magas EV/EBITDA mutató a következőket jelentheti: (i) túlárzott a részvény; (ii) a cég bruttó készpénztermelése az elkövetkező években növekedni fog.

P/BVPS = Price per Book Value Per Share = A részvényárfolyam osztva az egy részvényre jutó könyvszerinti eszközértékkel

BVPS = Book Value Per Share = Könyvszerinti érték osztva a részvényt számmal

Könyvszerinti érték = A cég sajáttőkéje

Megmutatja, hogy hányszorosa fizeti a piac a tulajdonolt eszközök piaci értékének (más szavakkal: ha felszámolnánk a céget, akkor a hitelezők kifizetése után rendelkezésre álló pénz hányszorosa fizetjük ki az adott árfolyamon vásárolt részvény esetén).

Az alacsony P/BVPS mutató a következőket jelentheti: (i) alulárzott a részvény; (ii) a sajáttőkére vetített megtérülés – azaz a nettó eredmény osztva a saját tőkével – alacsony, azaz kisebb, mint az elvárt hozam (esetleg negatív - azaz veszteség), amely általában az adott ország kockázatmentes kamatlábánál 0-5% ponttal nagyobb hozamot jelent.

A magas P/BVPS mutató a következőket jelentheti: (i) túlárzott a részvény; (ii) a sajáttőkére vetített megtérülés – azaz a nettó eredmény osztva a saját tőkével – magas, azaz magasabb, mint az elvárt hozam, amely általában az adott ország kockázatmentes kamatlábánál 0-5% ponttal nagyobb hozamot jelent.

Az Erste Brókerek munkanapokon 8:30 és 22:00 óra között várják tőzsdei megbízásait telefonon:

Angyal Krisztián	1-235-5852	Baráth Tibor	1-235-5854	Bereczk Zoltán	1-235-5860
Bézsényi Zoltán	1-235-5855	Csató Dávid	1-235-5123	Farkas László	1-235-5895
Hanzli Judit	1-235-5886	Keresztyén Attila	1-235-7564	Kéri Lajos	1-235-5874
Kincse Áron	1-235-5858	Kis Dániel	1-235-5873	Kovács Zsolt	1-235-5175
Lojts László	1-235-5849	Varjú Péter	1-235-5111	Vaszkó Szabolcs	1-235-5857

Honlap: www.erstebroker.hu, www.erstemarket.hu e-mail: erstebroker@erstebroker.hu

A kiadványban foglalt információk az Erste Befektetési Zrt. - 1138 Budapest, Népfürdő u. 24-26., tev. eng. szám: E-III/324/2008 és III/75.005-19/2002 (Társaság) által hitelesnek tartott forrásokon alapulnak, de azokért a Társaság szavatosságát vagy felelősséget nem vállal. A kiadványban foglaltak nem minősíthetők befektetésre való ösztönzésnek, befektetési tanácsadásnak, értékpapír jegyzésére, vételére, eladására vonatkozó felhívásnak vagy ajánlatnak. A tőkepiaci és makrogazdasági helyzetet, a befektetések és azok hozamai alakulását olyan tényezők alakítják, melyre a Társaságnak nincs befolyása, a befektető által hozott döntés következményei a Társaságra nem háríthatók át. A kiadványban foglaltak – teljes vagy részleges – felhasználása, többszörözése, publikálása, átdolgozása, terjesztése kizárólag a Társaság előzetes írásos engedélyével lehetséges. A kiadvány kiadása időpontjában érvényes. További részletek: www.erstebroker.hu, ügyletek előtti tájékoztatásról szóló Hirdetményben.

A kiadvány nem a befektetési elemzések függetlenségének előmozdítását célzó jogi követelményeknek megfelelően készült, nem vonatkozik rá a befektetési elemzések terjesztését, közzétételét megelőző ügyletkötésre vonatkozó tilalom.
