

|     |        |       |         |        |       |             |      |       |         |        |       |            |       |       |
|-----|--------|-------|---------|--------|-------|-------------|------|-------|---------|--------|-------|------------|-------|-------|
| BUX | 19.543 | -0,2% | MOL     | 17.000 | -0,6% | Commerzbank | 7,5  | 0,2%  | EUR/HUF | 296,76 | 0,0%  | Olaj (\$)  | 95,9  | 0,5%  |
| DAX | 8.143  | -1,0% | Richter | 35.595 | 1,3%  | BMW         | 70,0 | -1,1% | EUR/USD | 1,3337 | 0,2%  | Arany (\$) | 1.389 | 0,8%  |
| S&P | 1.613  | -0,8% | OTP     | 4.940  | -1,1% | Nokia       | 2,6  | -0,9% | USD/HUF | 222,48 | -0,2% | 10Y hozam  | 6,04  | -34,0 |

előző napi záró adatok

## Piaci áttekintés

- Nagyt zuhantak a tengerentúli börzék
- Esik a WTI kőolaj ára, erősödik az arany jegyzése
- Nyugodt napot tudhat maga mögött a forint
- Zuhantak az ázsiai piacok
- Csökkenésre számítunk ma a tőzsdén

## Erste kommentár

Lépett a Világbank, 2,2 százalékra csökkentette az idei növekedési kilátásokat a korábbi 2,4 százalékról. Ráadásul ez a szám már kisebb, mint a tavalyi évre vonatkozó 2,3 százalékos növekedés volt. Ha ezt összevetjük azzal, hogy a Fed készülődik a mennyiségi lazítás kivezetésére, akkor igazán aggódhatunk, hiszen „nem” lesz növekedés és stimulus sem. Az pedig rossz kombináció! Esnek is a piacok rendesen, és a perifériás hozamok is emelkednek. Ez pedig azért baj, mert így újra növekszik olyan országok finanszírozási költsége, mint például Portugália vagy Spanyolország. Így talán nem meglepő, hogy a Nikkei index átesett a 12.600 pontnál levő támaszon és célba vette a 11.000 pont környékén levő 200 napos mozgóátlagot. Az S&P500 és a DAX esetén is fontos szintek kerülhetnek ma tesztelésre. Az előbbi esetén az 1.600 pontnál levő szint törhet, míg az utóbbi esetén a 8.050 pont környékén levő támasz van veszélyben. Innen a reggeli lövészárokból nézve úgy tűnik, hogy mind a kettő esetben törni fog a szint, habár az S&P500 esetén a határidős index éppen a kritikus árfolyamon áll, miközben a DAX esetén az alatt. A BUX továbbra is a 20 napos mozgóátlag fölött van mintegy 300 ponttal. Ma újra ehhez a mozgóátlaghoz vonzódhat az index.



**Erste Market HD**

Nálunk már iPad-en is kereskedhet!

[▶ Részletek](#)

| Ma megjelenő fontos adatok                          | Ország      | Időpont | Előző     | Várakozás    |
|---|-------------|---------|-----------|--------------|
| Nagykereskedelmi árindex (május, év/év, tény)       | Németország | 08:00   | -0,4%     | <b>-0,1%</b> |
| Kiskereskedelmi forgalom (május)                    | USA         | 14:30   | 0,1%      | 0,4%         |
| Kiskereskedelmi forgalom gépjárművek nélkül (május) | USA         | 14:30   | -0,1%     | 0,3%         |
| Friss munkanélküliségkérelmek (június 8)            | USA         | 14:30   | 346 ezer  | 346 ezer     |
| Tartós munkanélküliségkérelmek (június 1)           | USA         | 14:30   | 2952 ezer | 2978 ezer    |
| Import árindex (május, év/év)                       | USA         | 14:30   | -2,6%     | -1,4%        |
| Üzleti raktárkészlet állomány (április)             | USA         | 16:00   | 0%        | 0,3%         |

## Nemzetközi hírek

### USA:

- A kereskedés végéig egyértelmű volt az irány a tengerentúli börzéken, az árfolyamok zárásig szinte megállás nélkül zuhantak. Fontos makroadatok tegnap sem voltak (Dow -0,84%, Nasdaq -1,08%, S&P500 -0,81%).
- A Dow Jones index valamennyi tagja mínuszban zárta a kereskedést, egyedül a Hewlett Packard lógott ki a mezőnyből a közel 3%-os emelkedésével. A cég öt éves megújulási tervét pozitívan értékelték a befektetők.
- A Világbank csökkentette növekedési várakozását, a szervezet szerint idén 2,2%-os lehet a bővülés globálisan, ez pedig 0,2 százalékponttal alacsonyabb a korábbi várakozásnál.
- Ma a szokásos heti munkanélküliségi adatokat publikálják a tengerentúlon, ezen kívül kiskereskedelmi forgalmi adatok lesznek.

### Európa:

- A nyugat-európai börzéken a nap második felében romlott el a hangulat (FTSE100 -0,65%, DAX -0,97%, CAC40 -0,43%).
- Az olasz diszkontkincstárjegy aukción 7 milliárd értékben adtak el 12 hónapos papírt, a hozamok március óta a legmagasabb szintre emelkedtek.
- Az eurózónában az ipari termelés áprilisban 0,4%-kal növekedett a márciusi 0,9% után. Az adat jobb mint a várt -0,2%.

### Olaj, arany:

- A WTI ma reggel 95,45 dollárra esett köszönhetően a Világbank jelentésének, mely szerint idén a világgazdaság 2,2 százalékkal fog bővülni szemben a korábbi 2,4 százalékos céllal. A csökkenő kereslet az OPEC kínálat szinten tartása mellett csökkenő árakat eredményezhet.
- Az arany 1.389 dollárra nőtt ma reggel a zuhanó tőzsdeindexek nyomán, miközben India csökkenő aranykeresletről adott számot.

### Devizák:

- Az elmúlt napok heves kilengései után tegnap nyugodt kereskedés zajlott a forint piacán, az árfolyamban csak minimális gyengülés volt megfigyelhető. Az EUR/HUF árfolyam 296,36-ról 296,76-ig emelkedett és ma reggel 8 óra környékén sem tapasztalható érdemi elmozdulás, bár a kereskedés egyelőre még nem pörgött fel.
- Tovább folytatta az emelkedést az EUR/USD devizapár értéke. Az árfolyam 1,3313-ról 1,3337-ig emelkedett és ma reggel is további emelkedés tapasztalható, már 1,3370 környékén jár az árfolyam.

### Távol-Kelet:

- Rendkívül gyenge teljesítményt mutattak az ázsiai piacok ma reggel. A Nikkei index értéke közel 6%-ot zuhant, melyhez erőteljes jen erősödés párosult. Az USD/JPY árfolyam több mint 1,5%-os elmozdulást produkált és ezzel a 95-ös árfolyam alá esett a deviza jegyzése. A részvényindex átszakította a 13 pontos támaszszintet, majd ezt követően további 500 pontot esett.

- Masszív árfolyamcsökkenés volt tapasztalható a többi ázsiai piacon is. A hosszúhétvége után újranyitó shanghai tőzsde vezető részvényindexe 3,48%-ot esett, míg a tegnapi zárva tartó Hang Seng index 2,85%-os árfolyamesést produkált.
- Fontosabb adat vagy hír nem jelent ma meg az ázsiai piacokkal kapcsolatban, így elsősorban hangulat, még inkább félelem alapú kereskedés volt tapasztalható, a shanghai tőzsdén pedig az elmúlt 5 nap eseményeire reagált a piac.

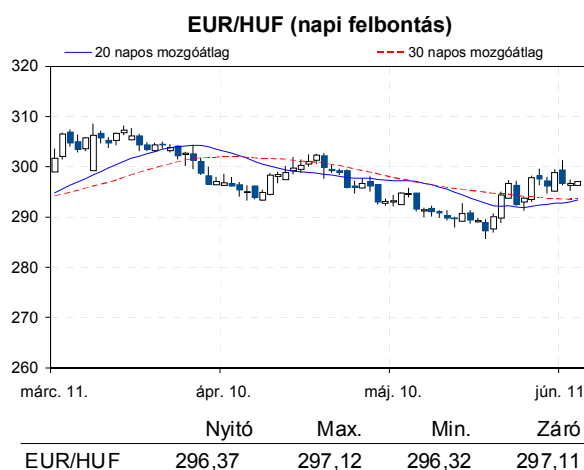
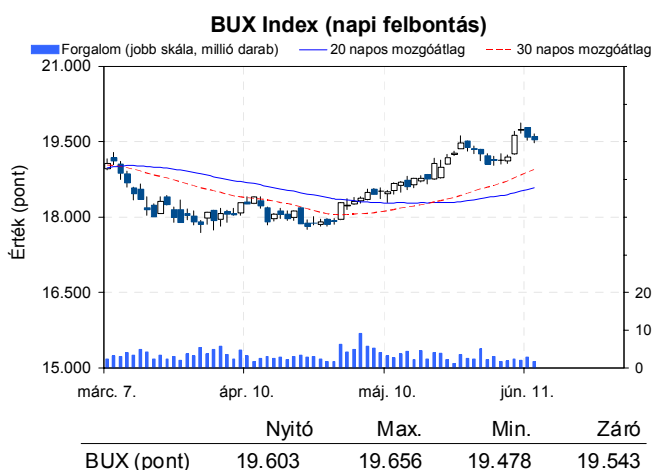
**Határidős piacok:**

- Mind az amerikai, mind az európai határidős indexek a negatív tartományban voltak ma reggel.



**Erste Arany Certifikátok**  
Arany kereskedés Forintért?

[▶ Részletek](#)



**Nemzetközi részvényindexek**

|                  | záró érték | változás |        |
|------------------|------------|----------|--------|
|                  |            | napi     | 52 hét |
| Dow Jones        | 14.995     | -0,8%    | 20,0%  |
| Nasdaq Composite | 3.400      | -1,1%    | 20,6%  |
| Nasdaq 100       | 2.926      | -1,1%    | 15,8%  |
| FTSE 100         | 6.299      | -0,6%    | 14,9%  |
| RTX              | 1.790      | -3,0%    | -4,7%  |

|              | záró érték | változás |        |
|--------------|------------|----------|--------|
|              |            | napi     | 52 hét |
| WIG 20       | 2.482      | -0,1%    | 12,3%  |
| PX           | 935        | -0,9%    | 7,0%   |
| Hang Seng    | 20.742     | -2,9%    | 9,9%   |
| Russell 2000 | 972        | -0,9%    | 29,2%  |
| Nikkei       | 12.545     | -5,6%    | 46,1%  |

**BÉTa - Európai blue-chipek a BÉT-en**

|                 | záróár | változás |        |              | záróár | változás |        |
|-----------------|--------|----------|--------|--------------|--------|----------|--------|
|                 |        | napi     | 52 hét |              |        | napi     | 52 hét |
| Adidas          | 81,02  | 0,5%     | 40,8%  | E.On         | 12,89  | 1,1%     | -13,6% |
| Arcelormittal   | 8,96   | -2,1%    | -18,7% | Fiat         | 5,58   | -3,7%    | 60,1%  |
| Axa             | 15,15  | -0,9%    | 60,6%  | Infineon     | 6,52   | -1,3%    | 5,6%   |
| Banco Bilbao    | 6,75   | -0,8%    | 29,6%  | Linde        | 144,40 | -0,4%    | 21,1%  |
| Banco Santander | 5,28   | -0,3%    | 8,3%   | Lufthansa    | 15,84  | -3,1%    | 96,1%  |
| BASF            | 72,86  | 0,2%     | 30,9%  | Nokia        | 2,61   | -0,9%    | 17,4%  |
| Bayer           | 82,98  | 0,5%     | 61,6%  | Siemens      | 79,78  | -0,8%    | 22,9%  |
| BMW             | 70,01  | -1,1%    | 21,1%  | Telefonica   | 10,20  | -0,1%    | 4,0%   |
| BNP Paribas     | 42,56  | -1,2%    | 51,9%  | Thyssenkrupp | 14,78  | -1,3%    | 25,6%  |
| Commerzbank     | 7,50   | 0,2%     | -24,9% | Total        | 37,19  | -0,9%    | 6,8%   |
| Daimler         | 46,88  | -1,9%    | 36,7%  | Unicredit    | 3,84   | -2,5%    | 60,2%  |
| Deutsche Bank   | 34,15  | -3,6%    | 21,3%  |              |        |          |        |

A BÉTa piac árfolyamadatait díjmentesen követheti valós időben a [www.erstemarket.hu](http://www.erstemarket.hu) honlapon!

## Vállalati hírek

- Az **OTP** 2013. június 11-én 20.960 darab törzsrészcsemet értékesített javadalmazási politikája keretében, így a bank saját tulajdonában lévő OTP törzsrészcsemetek állománya 3.777.916 darabra (1,35%) változott.

## Fontosabb adatok

### ERSTE ajánlások

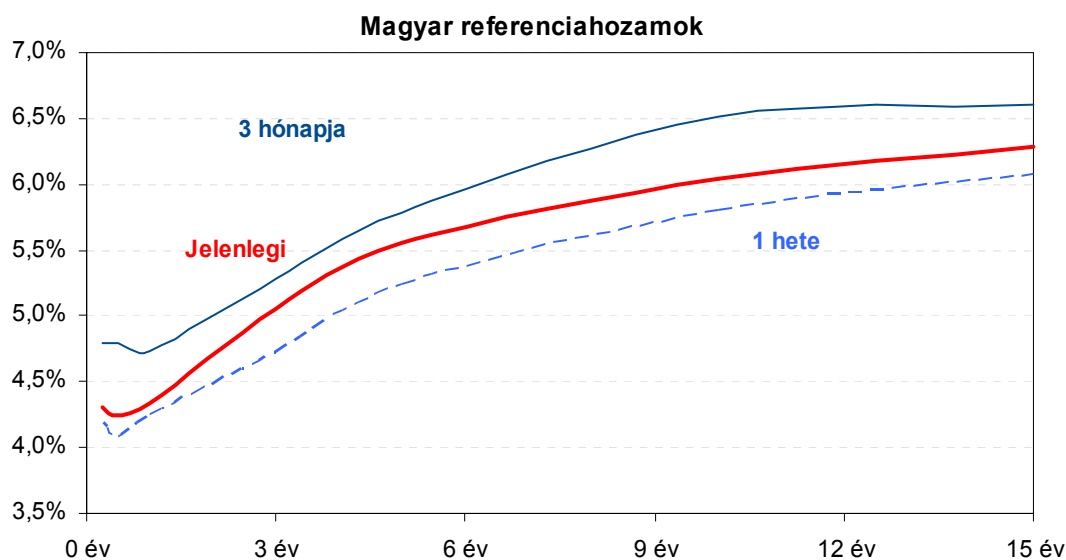
| Cégnév         | záróár | változás |        | forgalom | Ajánlás              | Dátumtól   | Célár                |
|----------------|--------|----------|--------|----------|----------------------|------------|----------------------|
|                | HUF    | napi     | 52 hét | db       |                      |            |                      |
| ANY            | 485    | 0,0%     | 20,3%  | 6.423    | felülvizsgálat alatt | 2013.02.18 | felülvizsgálat alatt |
| Egis           | 21.495 | 2,4%     | 50,9%  | 9.922    | Vétel                | 2013.03.20 | 25.700               |
| E-Star         | 130    | 0,0%     | -92,4% | 2.250    | felülvizsgálat alatt | 2011.05.17 | felülvizsgálat alatt |
| FHB            | 389    | -0,5%    | -21,4% | 3.160    | felülvizsgálat alatt | 2013.03.18 | felülvizsgálat alatt |
| Magyar Telekom | 357    | -1,1%    | -19,6% | 685.017  | Tartás               | 2013.03.22 | 420                  |
| MOL            | 17.000 | -0,6%    | 5,3%   | 106.429  | Tartás               | 2013.01.28 | 18.700               |
| OTP            | 4.940  | -1,1%    | 44,0%  | 729.610  | Tartás               | 2012.02.06 | 4.460                |
| PannErgy       | 317    | 5,7%     | -47,1% | 25.451   | felülvizsgálat alatt | 2013.02.20 | felülvizsgálat alatt |
| Richter        | 35.595 | 1,3%     | -1,1%  | 32.935   | Vétel                | 2013.03.20 | 45.265               |

### Amerikai szektorindexek

|                 | záró érték | változás |        |
|-----------------|------------|----------|--------|
|                 |            | napi     | 52 hét |
| Bank            | 19         | -1,1%    | 38,5%  |
| Távközlés       | 48         | -0,5%    | 13,5%  |
| Olaj            | 1.356      | -0,9%    | 21,3%  |
| Gyógyszer       | 425        | -0,1%    | 28,1%  |
| Szállítmányozás | 6.223      | -0,7%    | 24,3%  |
| Félvezető       | 82         | -0,9%    | 17,1%  |
| Közszolgáltató  | 37         | -1,0%    | 1,4%   |
| Kiskereskedelem | n.a.       | n.a.     | n.a.   |
| Hadiipar        | 1.943      | -0,7%    | 29,0%  |

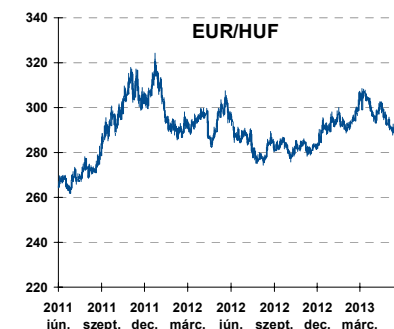
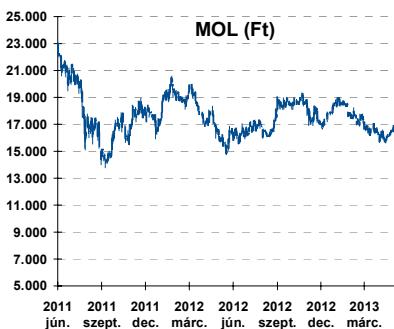
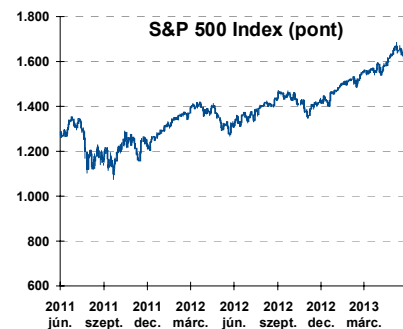
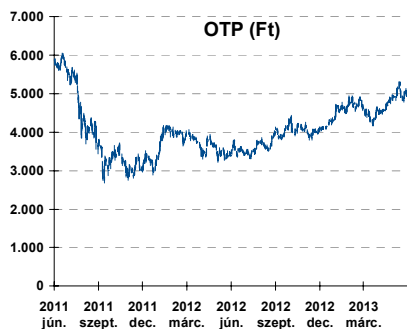
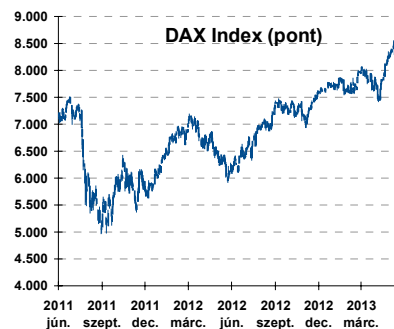
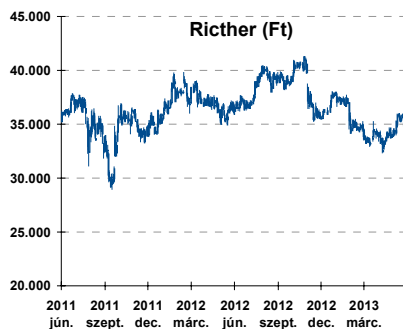
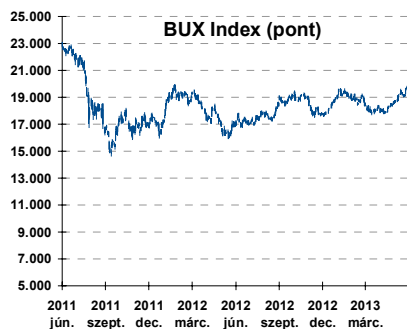
### Államkötvények

|                | hozam | változás (bázispont) |        |
|----------------|-------|----------------------|--------|
|                |       | napi                 | 52 hét |
| USA 10 éves    | 2,20% | -2,9                 | 60,7   |
| EMU 10 éves    | 1,59% | -1,5                 | 16,1   |
| Magyar 10 éves | 6,04% | -34,0                | -242,0 |
| Japán 10 éves  | 0,86% | -2,0                 | 0,5    |
| USA 5 éves     | 1,12% | -2,1                 | 42,0   |
| EMU 5 éves     | 0,63% | -2,5                 | 8,6    |
| Magyar 5 éves  | 5,55% | -25,0                | -286,0 |
| Japán 5 éves   | 0,34% | 0,3                  | 12,8   |
| EMU 3 hónapos  | 0,04% | 0,2                  | -3,7   |



Alapamatok (%): MNB 4,50    ECB 0,50    FED 0,25    BOE 0,50    BOJ 0,10    SNB 0,00

## Fontosabb instrumentumok árfolyamának alakulása



**Az Erste-Sparinvest KAG által kezelt alapok eszközértéke**

| Alap                              | eszközérték |         | hozam    |          |
|-----------------------------------|-------------|---------|----------|----------|
|                                   | 2013.06.12  | 3 hó    | 6 hó     | 12 hó    |
| ESPA Stock America                | 65.378,22   | -0,60%  | 17,74%   | 18,26%   |
| ESPA Stock Global                 | 20.101,51   | -5,10%  | 10,23%   | 11,76%   |
| ESPA Stock Europe Active          | 37.851,28   | -3,97%  | 10,64%   | 22,15%   |
| ESPA Stock Japan                  | 20.807,92   | -0,81%  | 23,72%   | 13,43%   |
| ESPA Stock Europe-Emerging        | 30.441,38   | -16,33% | -6,11%   | 3,18%    |
| ESPA Stock Global Emerging-Market | 45.475,78   | -12,39% | -2,19%   | -0,11%   |
| ESPA Stock Europe Properties      | 63.690,54   | 0,37%   | 7,65%    | 20,65%   |
| ESPA Stock Brick (EUR)            | 89,97       | -10,40% | -8,55%   | -1,61%   |
| ESPA Cash Euro-Plus (EUR)         | 113,10      | 0,14%   | 0,54%    | 1,68%    |
| ESPA Bond International           | 6.152,06    | -5,46%  | -2,85%   | -9,50%   |
| ESPA Bond Euro Corporate          | 50.516,06   | -2,28%  | 6,85%    | 7,90%    |
| ESPA Bond Emerging-Markets        | 51.961,68   | -6,61%  | -0,37%   | 4,70%    |
| ESPA Bond Europe (EUR)            | 138,59      | 0,50%   | 0,25%    | 4,26%    |
| ESPA Bond Dollar (USD)            | 128,76      | -0,51%  | -1,84%   | -1,62%   |
| ESPA Bond Dollar Corporate (USD)  | 169,36      | -1,29%  | -2,34%   | 3,31%    |
| ESPA Cash Corporate Plus          | 38.405,68   | -2,06%  | 7,32%    | 7,01%    |
| ESPA Cash Dollar (USD)            | 134,20      | -0,13%  | -0,08%   | 0,22%    |
| ESPA Cash Emerging Markets        | 37.276,01   | -5,72%  | 3,64%    | 4,37%    |
| ESPA Stock Adriatic               | 1.040,25    | -11,08% | 9,81%    | 13,22%   |
| ESPA Stock Agricultural           | 2.524,61    | -9,51%  | 2,10%    | 9,00%    |
| ESPA Stock Asia-Infrastructure    | 1.868,87    | -10,91% | -0,92%   | 0,73%    |
| ESPA Stock Commodities            | 30.542,72   | -9,72%  | 0,46%    | 3,18%    |
| ESPA Stock Istanbul               | 120.200,69  | -16,76% | -4,23%   | 18,56%   |
| ESPA Stock Pharma                 | 39.317,76   | 0,74%   | 17,53%   | 20,51%   |
| ESPA Stock Russia                 | 1.728,78    | -20,38% | -10,75%  | -8,28%   |
| ESPA Stock Techno                 | 8.766,09    | -0,54%  | 12,94%   | 10,76%   |
| ESPA WWF Stock Umwelt             | 0,00        | #DIV/0! | -100,00% | -100,00% |

**Az Erste Alapkezelő Zrt. által kezelt alapok eszközértéke**

|  |          |        |       |        |
|--|----------|--------|-------|--------|
| ERSTE Tőkevédett Pénzpiaci             | 2,1572   | 1,24%  | 2,60% | 6,04%  |
| ERSTE Ingatlan                         | 2,0536   | 1,58%  | 3,34% | 7,30%  |
| ERSTE Megtakarítási Alapok Alapja      | 1,2792   | 1,79%  | 3,95% | 10,42% |
| ERSTE Válogatott Alapok Alapja         | 1,2076   | 2,12%  | 4,29% | 8,36%  |
| ERSTE Nyíltvégű Hazai Indexkövető Alap | 1,1677   | 4,53%  | 9,17% | 13,84% |
| ERSTE Tőke-és Hozamvédett Alap         | 13995,0  | 1,16%  | 2,42% | 5,80%  |
| ERSTE XL Kötvény Alap                  | 1,6725   | 1,45%  | 3,27% | 19,49% |
| ERSTE Közép-Európai Részvény Alap      | 1,8754   | -3,29% | 1,24% | 12,52% |
| ERSTE Rövid Kötvény                    | 2,7645   | 2,07%  | 5,13% | 14,63% |
| ERSTE € Pénzpiaci                      | 1,1105   | 0,28%  | 0,53% | 1,42%  |
| ERSTE \$ Pénzpiaci                     | 1,0905   | 0,33%  | 0,79% | 1,93%  |
| ERSTE Tőkevédett Likviditási Alap      | 1,522836 | 1,12%  | 2,39% | 5,49%  |
| ERSTE Euro Ingatlan Alap               | 1,2005   | 0,77%  | 1,61% | 3,77%  |

A fenti táblázatokban közölt hozam adatok a 2001. évi CXX. törvény vonatkozó rendelkezései értelmében nem évesített adatok, hanem a jelzett időszak során ténylegesen bekövetkezett árfolyamváltozás százalékos mutatói.

## Fogalmak

**P/E = P / EPS = Price / Earning Per Share = A részvényárfolyam osztva az egy részvényre jutó eredménnyel**

EPS = A vállalat nettó eredménye osztva a forgalomban levő részvények számával

Megmutatja, hogy a részvényvásárlással eszközölt befektetésünk hány év alatt térül meg nettó eredmény szinten.

Az alacsony PE mutató a következőket jelentheti: (i) alulárzott a részvény; (ii) az eredménye csökkenni fog az adott vagy az elkövetkező években.

A magas PE mutató a következőket jelentheti: (i) túlárzott a részvény; (ii) magas eredménybővülés várható az adott és/vagy az elkövetkező években.

**EV/EBITDA = Enterprise Value / Earnings Before Interest Tax Depreciation and Amortization**

EV = Piaci kapitalizáció+ nettó adósság

Piaci kapitalizáció = Részvény szám szorozva az árfolyammal

Nettó adósság = Rövid és hosszú távú adósság összege mínusz a cég készpénzállománya

EBITDA = Operatív eredmény és az amortizáció összege

Operatív eredmény = A nettó eredmény, a kisebbségi részesedés, az adó és a pénzügyi eredmény összege = Az értékesítés árbevétele csökkentve a cég működési költségeivel.

Megmutatja, hogy a cég működéséből keletkező eredményből hány év alatt lehetne kifizetni a részvényeseket és a hitelezőket.

Az alacsony EV/EBITDA mutató a következőket jelentheti: (i) alulárzott a részvény; (ii) a cég bruttó készpénztermelése az elkövetkező években csökkenni fog.

A magas EV/EBITDA mutató a következőket jelentheti: (i) túlárzott a részvény; (ii) a cég bruttó készpénztermelése az elkövetkező években növekedni fog.

**P/BVPS = Price per Book Value Per Share = A részvényárfolyam osztva az egy részvényre jutó könyvszerinti eszközértékkel**

BVPS = Book Value Per Share = Könyvszerinti érték osztva a részvényt számmal

Könyvszerinti érték = A cég sajáttőkéje

Megmutatja, hogy hányszorosát fizeti a piac a tulajdonolt eszközök piaci értékének (más szavakkal: ha felszámolnánk a céget, akkor a hitelezők kifizetése után rendelkezésre álló pénz hányszorosát fizetjük ki az adott árfolyamon vásárolt részvény esetén).

Az alacsony P/BVPS mutató a következőket jelentheti: (i) alulárzott a részvény; (ii) a sajáttőkére vetített megtérülés – azaz a nettó eredmény osztva a saját tőkével – alacsony, azaz kisebb, mint az elvárt hozam (esetleg negatív - azaz veszteség), amely általában az adott ország kockázatmentes kamatlábánál 0-5% ponttal nagyobb hozamot jelent.

A magas P/BVPS mutató a következőket jelentheti: (i) túlárzott a részvény; (ii) a sajáttőkére vetített megtérülés – azaz a nettó eredmény osztva a saját tőkével – magas, azaz magasabb, mint az elvárt hozam, amely általában az adott ország kockázatmentes kamatlábánál 0-5% ponttal nagyobb hozamot jelent.

---

---

### Az Erste Brókerek munkanapokon 8:30 és 22:00 óra között várják tőzsdei megbízásait telefonon:

|                  |            |                   |            |                 |            |
|------------------|------------|-------------------|------------|-----------------|------------|
| Angyal Krisztián | 1-235-5852 | Baráth Tibor      | 1-235-5854 | Bereczk Zoltán  | 1-235-5860 |
| Bézsényi Zoltán  | 1-235-5855 | Csató Dávid       | 1-235-5123 | Farkas László   | 1-235-5895 |
| Hanzli Judit     | 1-235-5886 | Keresztyén Attila | 1-235-7564 | Kéri Lajos      | 1-235-5874 |
| Kincse Áron      | 1-235-5858 | Kis Dániel        | 1-235-5873 | Kovács Zsolt    | 1-235-5175 |
| Lojts László     | 1-235-5849 | Varjú Péter       | 1-235-5111 | Vaszkó Szabolcs | 1-235-5857 |

**Honlap:** [www.erstebroker.hu](http://www.erstebroker.hu), [www.erstemarket.hu](http://www.erstemarket.hu) **e-mail:** [erstebroker@erstebroker.hu](mailto:erstebroker@erstebroker.hu)

---

---

*A kiadványban foglalt információk az Erste Befektetési Zrt. - 1138 Budapest, Népfürdő u. 24-26., tev. eng. szám: E-III/324/2008 és III/75.005-19/2002 (Társaság) által hitelesnek tartott forrásokon alapulnak, de azokért a Társaság szavatosságát vagy felelősséget nem vállal. A kiadványban foglaltak nem minősíthetők befektetésre való ösztönzésnek, befektetési tanácsadásnak, értékpapír jegyzésére, vételére, eladására vonatkozó felhívásnak vagy ajánlatnak. A tőkepiaci és makrogazdasági helyzetet, a befektetések és azok hozamai alakulását olyan tényezők alakítják, melyre a Társaságnak nincs befolyása, a befektető által hozott döntés következményei a Társaságra nem háríthatók át. A kiadványban foglaltak – teljes vagy részleges – felhasználása, többszörözése, publikálása, átdolgozása, terjesztése kizárólag a Társaság előzetes írásos engedélyével lehetséges. A kiadvány kiadása időpontjában érvényes. További részletek: [www.erstebroker.hu](http://www.erstebroker.hu), ügyletek előtti tájékoztatásról szóló Hirdetményben.*

*A kiadvány nem a befektetési elemzések függetlenségének előmozdítását célzó jogi követelményeknek megfelelően készült, nem vonatkozik rá a befektetési elemzések terjesztését, közzétételét megelőző ügyletkötésre vonatkozó tilalom.*

---

---