

| | | | | | | | | | | | | | | |
|-----|--------|-------|---------|--------|-------|-------------|------|------|---------|--------|-------|------------|-------|-------|
| BUX | 19.272 | 0,5% | MOL | 16.705 | 1,4% | Commerzbank | 8,1 | 4,8% | EUR/HUF | 289,37 | -0,0% | Olaj (\$) | 94,2 | -0,1% |
| DAX | 8.383 | 0,9% | Richter | 35.750 | -0,4% | BMW | 72,0 | 1,3% | EUR/USD | 1,2931 | -0,0% | Arany (\$) | 1.395 | 0,6% |
| S&P | 1.650 | -0,1% | OTP | 5.150 | 0,5% | Nokia | 2,8 | 0,2% | USD/HUF | 223,73 | -0,0% | 10Y hozam | 5,10 | 6,0 |

előző napi záró adatok

Piaci áttekintés

- Jó hangulatban telt a kereskedés a nyugat-európai börzéken
- Csökkenő olaj és aranyár
- 290 alatt várja a forint a mai kamatdöntést
- Pluszba lendült a japán index
- Mától osztalékszervény nélkül forog a MOL
- Kamatdöntő ülés lesz ma, 25 bázispontos csökkentés várható
- Emelkedésre számítunk ma a tőzsdén

Erste kommentár

Ma már nyitva lesznek az angolszász piacok is, így a kereskedés felpöröghet, ráadásul úgy tűnik, hogy a bika oldalon. A DAX ma újra emelkedésre készül a tegnapi 1 százalékos „rally”-t követően. A grafikonja úgy néz ki, mintha csak a 20 napos mozgóátlagot akarta volna visszatesztelni, s onnan lendületet venni. Ugyanakkor 8.412 és 8.434 között van egy rés, amely most ellenállásként viselkedik. Ezen szint leküzdése érdekes kérdés lesz a mai napon. Ha a BUX-ra nézünk, ott is érdekes dolgot láthatunk. Az index torlódik a 19.280 pontos ellenálláshoz, s itt is nagy kérdés, hogy ezt a szintet át tudja-e törni. Ha sikerül, akkor a következő ellenállással 19.660 pontnál találkozna a BUX. Ugyanakkor enyhén túlvett az index, ami csökkenti a további száguldás esélyét. Ennek ellenére a mai napon a pozitív hangulatnak köszönhetően mégis emelkedést szavazunk a magyar indexnek.



Erste Market HD

Nálunk már iPad-en is kereskedhet!

► Részletek

| Ma megjelenő fontos adatok | Ország | Időpont | Előző | Várakozás |
|---|--------------|---------|--------|--------------|
| Import árindex (április, év/év, tény) | Németország | 08:00 | -2,3% | -3,2% |
| Kamatdöntés (május 28) | Magyarország | 14:00 | 4,75% | 4,50% |
| S&P/CaseShiller házár index (március) | USA | 15:00 | 146,57 | 147,48 |
| Richmond-i Fed index (május) | USA | 16:00 | -6 | -4 |
| Conference Board fogyasztói bizalmi index (május) | USA | 16:00 | 24838 | 71,0 |

Nemzetközi hírek

USA:

- A háborús hősök emléknapja miatt tegnap zárva tartottak a tengerentúli börzék.
- Egy jelentős felvásárlási hír is napvilágot látott, a Valeant Pharmaceuticals International 8,7 milliárd dollárért vásárolja meg a főként kontaktlencsét gyártó Bausch&Lomb Holdings-ot.
- A szünnap miatt fontos makroszámok sem láttak napvilágot, ma viszont a Conference Board fogyasztói bizalmi index áprilisi értékét, a Richmond-i Fed index májusi számait és az S&P/Case Shiller házár index márciusi értékét publikálják.

Európa:

- A londoni börze is zárva tartott tegnap, a többi piac pedig kiegyensúlyozott emelkedést mutatott a kereskedés végéig (DAX 0,94%, CAC40 0,97%).
- Wolfgang Schauble német pénzügyminiszter javaslata alapján Németország hajlandó lenne segítséget nyújtani a periféria országainak. A német újjáépítési és hitelbank (KfW) alacsony kamat mellett nyújtana segítséget az országok fejlesztési bankjainak, amelyek pedig kedvező feltételek mellett továbbadnák a kis és középvállalkozások számára. Elsőként Spanyolország kapna egymilliárd euró hitelt.

Olaj, arany:

- Ma reggel 93,7 dollárra csökkent a WTI olaj ára köszönhetően a magas szaúdi termelésnek (a szaúdi Aramco 9,51 millió hordót termelt naponta).
- Az arany ára 1.390 dollárra esett vissza. Továbbra is folyik a pénzügyi alapok arany eladása, míg a jegybankok vásárlóként léptek fel az elmúlt hónapok során.

Devizák:

- A tegnapi amerikai szünnap hatása meglátszott az EUR/USD árfolyamában, ami a hírszegény kereskedésben csak minimális elmozdulást produkált. Ma reggel 1,2940-es árfolyamon kereskednek a devizapárral.
- Ma reggel 289-es árfolyamon várja az EUR/HUF devizapár a délutáni MNB kamatdöntést, amelytől mi is és a piac is 25 bázispontos csökkentést vár. Amennyiben nem okoz meglepetést a monetáris tanács, akkor a forint a 290-as szint alatt maradhat.

Távol-Kelet:

- Az elmúlt napokhoz hasonlóan ma sem kezdte jól a napot a Nikkei, átmenetileg még 14.000 pont alatt is tartózkodott az index, de ezt követően sikerült átfordulnia és 1,22%-ot emelkedéssel 14.300 pont környékén zárta.
- A jen árfolyama ismét gyengülni kezdett a dollárral szemben, miután hétfőn a 101-es árfolyam alatt is járt, ma pedig ismét 102 környékén kereskedtek. A Sony árfolyama 1,5%-ot, a Mazda Motor Corporation 5,97%-ot emelkedett.
- A Hang Seng és a Shanghai index is csak mérsékelt elmozdulásokat produkált, előbbi 0,11%-ot, utóbbi pedig 0,13%-ot emelkedett.

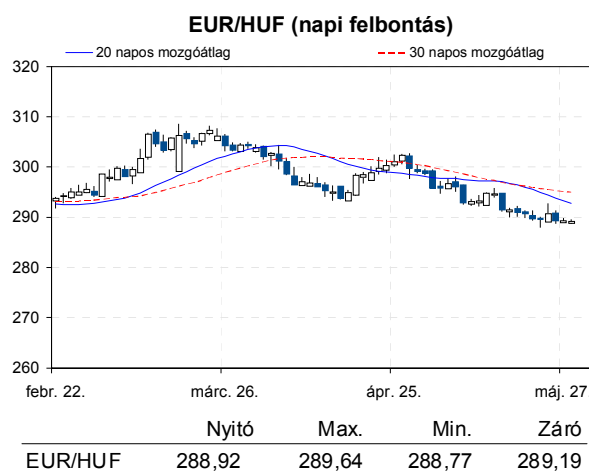
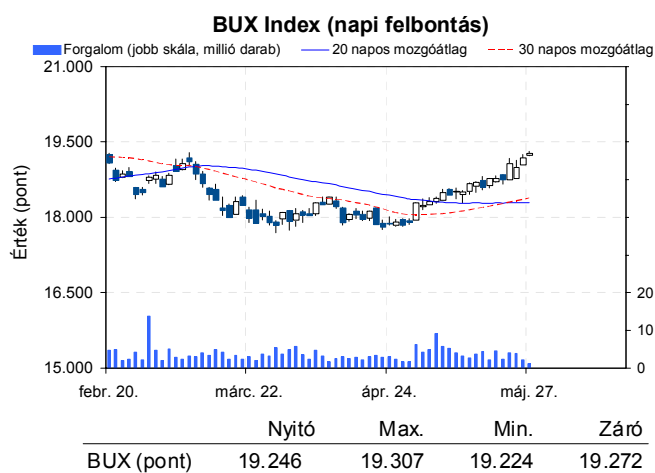
Határidős piacok:

- A határidős piacok a pozitív tartományban vannak ma reggel.



Erste Arany Certifikátok Arany kereskedés Forintért?

► Részletek



Nemzetközi részvényindexek

| | záró érték | változás | |
|------------------|------------|----------|--------|
| | | napi | 52 hét |
| Dow Jones | 15.303 | 0,1% | 22,9% |
| Nasdaq Composite | 3.459 | -0,0% | 21,9% |
| Nasdaq 100 | 2.991 | -0,0% | 18,4% |
| FTSE 100 | 6.654 | -0,6% | 24,3% |
| RTX | 1.965 | -0,4% | 6,0% |

| | záró érték | változás | |
|--------------|------------|----------|--------|
| | | napi | 52 hét |
| WIG 20 | 2.451 | 2,8% | 19,2% |
| PX | 981 | 0,9% | 13,3% |
| Hang Seng | 22.707 | 0,1% | 20,8% |
| Russell 2000 | 984 | -0,0% | 28,4% |
| Nikkei | 14.336 | 1,4% | 66,8% |

BÉTa - Európai blue-chipek a BÉT-en

| | záróár | változás | | | záróár | változás | |
|-----------------|--------|----------|--------|--------------|--------|----------|--------|
| | | napi | 52 hét | | | napi | 52 hét |
| Adidas | 85,80 | 0,4% | 43,3% | E.On | 13,21 | 0,2% | -13,4% |
| Arcelormittal | 10,07 | 1,3% | -11,9% | Fiat | 5,66 | 4,4% | 42,2% |
| Axa | 14,90 | 0,9% | 60,0% | Infineon | 6,30 | 0,5% | 2,3% |
| Banco Bilbao | 7,19 | 1,1% | 51,0% | Linde | 152,90 | 0,6% | 24,1% |
| Banco Santander | 5,41 | 2,0% | 22,8% | Lufthansa | 16,08 | 0,7% | 87,4% |
| BASF | 74,00 | 0,7% | 29,7% | Nokia | 2,79 | 0,2% | 23,8% |
| Bayer | 84,65 | 0,2% | 65,7% | Siemens | 82,75 | 0,1% | 21,4% |
| BMW | 72,00 | 1,3% | 15,4% | Telefonica | 10,88 | 1,4% | 15,2% |
| BNP Paribas | 45,11 | 2,0% | 71,5% | Thyssenkrupp | 15,50 | 2,2% | 9,2% |
| Commerzbank | 8,07 | 4,8% | -19,2% | Total | 39,80 | 0,8% | 13,5% |
| Daimler | 48,25 | 2,1% | 27,5% | Unicredit | 4,18 | 2,1% | 67,3% |
| Deutsche Bank | 35,57 | 1,4% | 22,2% | | | | |

A BÉTa piac árfolyamadatait díjmentesen követheti valós időben a www.erstemarket.hu honlapon!

Vállalati hírek

- Mától osztalékszilvánny nélkül forog a **MOL**.
- A parlament tegnap elfogadta azt a törvénymódosítást, amely lehetővé teszi, hogy az adósok bármikor választhassák az árfolyamrögzítést, megszűnik tehát a korábban belépésre kitűzött határidő. A rendszerbe történő belépés után 5 évig a rögzített árfolyamon törleszt az adós, a különbözet gyűjtőszámlán halmozódik, amit az 5 év letelte után kedvezményes feltételekkel lehet törleszteni. Bár így a bankokra alapvetően magasabb költségek jutnak, de kedvező, hogy ezáltal lassulhat a nem teljesítő hitelek növekedése. A hír nem lesz hatással sem az **OTP**, **sem** az FHB árfolyamára.
- Az **OTP** 2013. május 24-én 8.638 darab, május 27-én pedig 11.092 darab törzsrészcsemet értékesített javadalmazási politikája keretében, így a bank saját tulajdonában lévő OTP törzsrészcsemet állománya 3.835.209 darabra (1,37%) változott.

Gazdasági hírek

- Kamatdöntő ülést tart ma az MNB monetáris tanácsa. A piac 25 bázispontos csökkentésre, vagyis 4,5%-os alapkamatra számít.

Fontosabb adatok

ERSTE ajánlások

| Cégnév | záróár | változás | | forgalom | Ajánlás | Dátumtól | Célár |
|----------------|--------|----------|--------|----------|----------------------|------------|----------------------|
| | HUF | napi | 52 hét | db | | | |
| ANY | 475 | 1,1% | 10,5% | 26.457 | felülvizsgálat alatt | 2013.02.18 | felülvizsgálat alatt |
| Egis | 20.000 | -0,2% | 41,3% | 2.270 | Vétel | 2013.03.20 | 25.700 |
| E-Star | 144 | -11,1% | -93,4% | 43.681 | felülvizsgálat alatt | 2011.05.17 | felülvizsgálat alatt |
| FHB | 390 | 0,8% | -26,3% | 10.107 | felülvizsgálat alatt | 2013.03.18 | felülvizsgálat alatt |
| Magyar Telekom | 362 | 0,0% | -17,0% | 437.281 | Tartás | 2013.03.22 | 420 |
| MOL | 16.705 | 1,4% | 8,4% | 82.758 | Tartás | 2013.01.28 | 18.700 |
| OTP | 5.150 | 0,5% | 46,3% | 486.220 | Tartás | 2012.02.06 | 4.460 |
| PannErgy | 330 | 0,9% | -44,7% | 2.790 | felülvizsgálat alatt | 2013.02.20 | felülvizsgálat alatt |
| Richter | 35.750 | -0,4% | 1,3% | 11.518 | Vétel | 2013.03.20 | 45.265 |

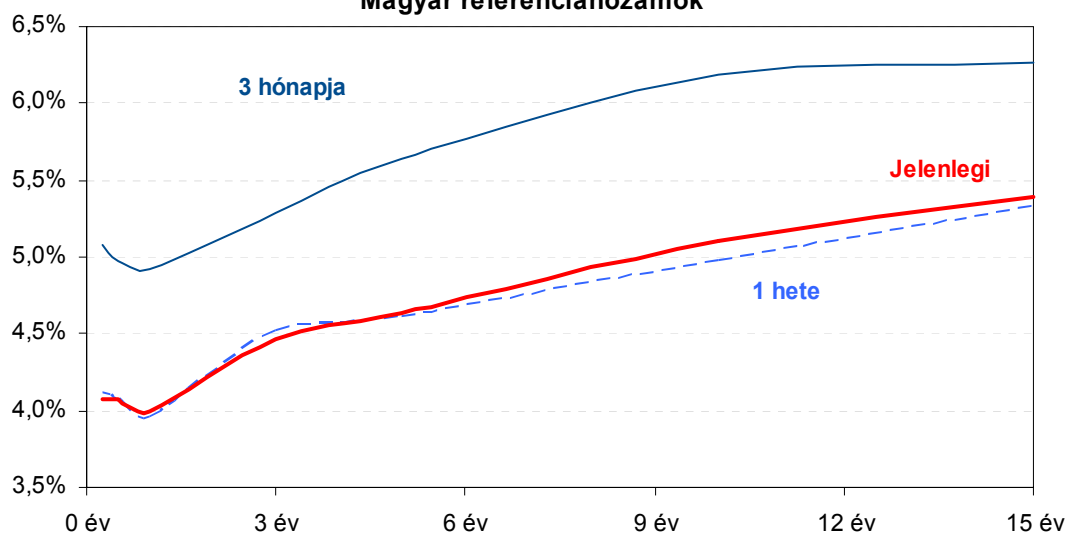
Amerikai szektorindexek

| | záró érték | változás | |
|-----------------|------------|----------|--------|
| | | napi | 52 hét |
| Bank | 20 | 0,1% | 40,7% |
| Távközlés | 49 | -0,3% | 20,4% |
| Olaj | 1.398 | -0,2% | 24,9% |
| Gyógyszer | 434 | 0,3% | 32,2% |
| Szállítmányozás | 6.396 | -0,5% | 25,9% |
| Félvezető | 83 | 0,0% | 16,7% |
| Közszolgáltató | 39 | -1,1% | 8,5% |
| Kiskereskedelem | n.a. | n.a. | n.a. |
| Hadiipar | 1.967 | 0,3% | 31,1% |

Államkötvények

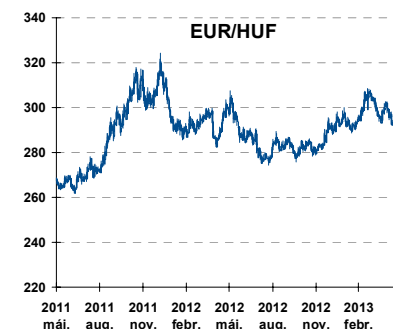
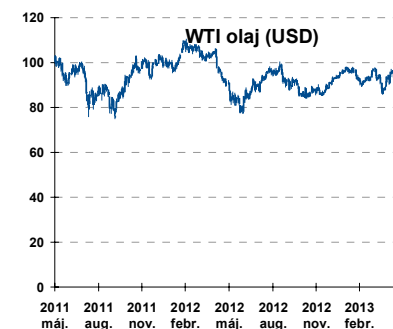
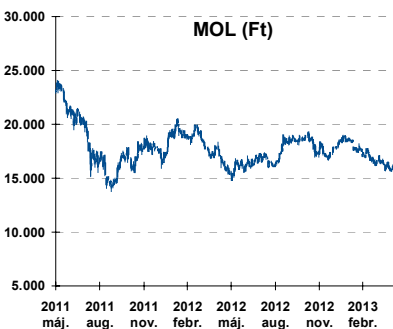
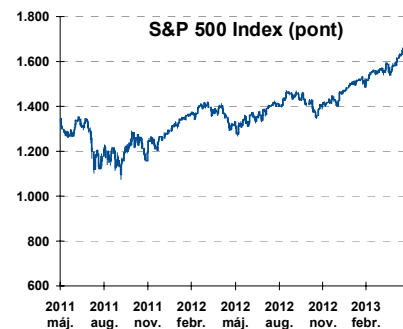
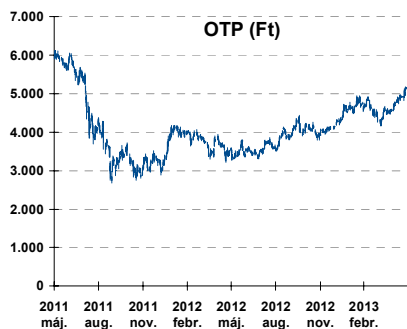
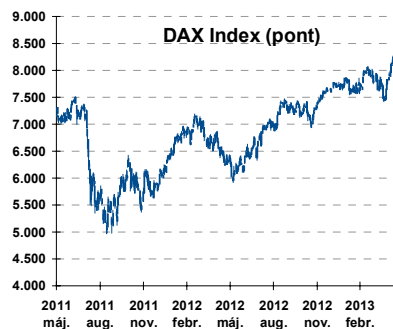
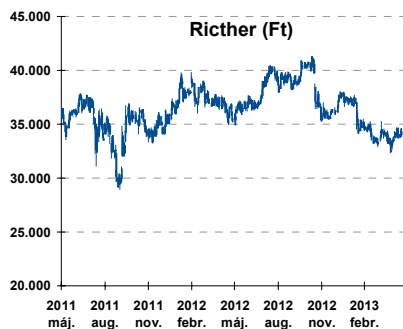
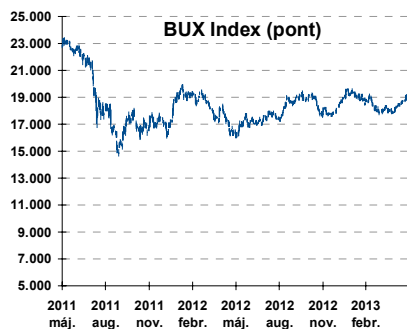
| | hozam | változás (bázispont) | |
|----------------|-------|----------------------|--------|
| | | napi | 52 hét |
| USA 10 éves | 2,05% | 4,3 | 31,3 |
| EMU 10 éves | 1,46% | 2,6 | 8,7 |
| Magyar 10 éves | 5,10% | 6,0 | -338,0 |
| Japán 10 éves | 0,89% | 5,8 | 0,5 |
| USA 5 éves | 0,92% | 3,0 | 15,9 |
| EMU 5 éves | 0,47% | 3,4 | 1,6 |
| Magyar 5 éves | 4,64% | -0,0 | -377,0 |
| Japán 5 éves | 0,40% | 4,5 | 16,3 |
| EMU 3 hónapos | 0,01% | 0,4 | -5,9 |

Magyar referenciahozamok



Alapamatok (%): MNB 4,75 ECB 0,50 FED 0,25 BOE 0,50 BOJ 0,10 SNB 0,00

Fontosabb instrumentumok árfolyamának alakulása



Az Erste-Sparinvest KAG által kezelt alapok eszközértéke

| Alap | eszközérték | | hozam | |
|-----------------------------------|-------------|---------|----------|----------|
| | 2013.05.27 | 3 hó | 6 hó | 12 hó |
| ESPA Stock America | 65.718,40 | 7,65% | 21,81% | 16,74% |
| ESPA Stock Global | 20.645,78 | 4,90% | 17,33% | 12,49% |
| ESPA Stock Europe Active | 38.485,02 | 4,36% | 16,53% | 23,40% |
| ESPA Stock Japan | 21.590,92 | 13,34% | 30,89% | 17,49% |
| ESPA Stock Europe-Emerging | 33.395,11 | -1,81% | 9,22% | 16,12% |
| ESPA Stock Global Emerging-Market | 48.459,62 | -1,14% | 8,42% | 6,68% |
| ESPA Stock Europe Properties | 66.290,20 | 8,24% | 17,95% | 21,94% |
| ESPA Stock Brick (EUR) | 98,88 | 0,31% | 4,02% | 9,88% |
| ESPA Cash Euro-Plus (EUR) | 113,29 | 0,45% | 0,78% | 1,90% |
| ESPA Bond International | 6.092,86 | -1,90% | -3,18% | -10,69% |
| ESPA Bond Euro Corporate | 49.615,76 | 0,49% | 6,70% | 5,17% |
| ESPA Bond Emerging-Markets | 52.774,92 | -1,00% | 3,42% | 6,55% |
| ESPA Bond Europe (EUR) | 140,30 | 2,12% | 2,05% | 5,48% |
| ESPA Bond Dollar (USD) | 129,78 | 0,02% | -0,89% | -0,23% |
| ESPA Bond Dollar Corporate (USD) | 172,97 | 0,56% | 0,38% | 6,67% |
| ESPA Cash Corporate Plus | 37.360,67 | -0,60% | 5,68% | 3,04% |
| ESPA Cash Dollar (USD) | 134,33 | -0,06% | 0,01% | 0,28% |
| ESPA Cash Emerging Markets | 37.297,09 | -1,33% | 5,43% | 3,40% |
| ESPA Stock Adriatic | 1.046,31 | -3,75% | 14,21% | 9,66% |
| ESPA Stock Agricultural | 2.557,96 | -1,62% | 7,74% | 8,26% |
| ESPA Stock Asia-Infrastructure | 1.965,44 | -1,62% | 7,76% | 5,82% |
| ESPA Stock Commodities | 31.334,29 | -1,29% | 6,07% | 4,52% |
| ESPA Stock Istanbul | 147.563,97 | 17,44% | 30,32% | 54,07% |
| ESPA Stock Pharma | 39.892,62 | 10,06% | 24,24% | 21,57% |
| ESPA Stock Russia | 1.872,95 | -9,83% | 1,60% | 1,00% |
| ESPA Stock Techno | 8.795,34 | 6,95% | 17,85% | 9,72% |
| ESPA WWF Stock Umwelt | 0,00 | #DIV/0! | -100,00% | -100,00% |

Az Erste Alapkezelő Zrt. által kezelt alapok eszközértéke

| | | | | |
|--|----------|--------|--------|--------|
| ERSTE Tőkevédett Pénzpiaci | 2,1531 | 1,29% | 2,70% | 6,21% |
| ERSTE Ingatlan | 2,0477 | 1,58% | 3,40% | 7,42% |
| ERSTE Megtakarítási Alapok Alapja | 1,2762 | 1,86% | 4,12% | 10,54% |
| ERSTE Válogatott Alapok Alapja | 1,2039 | 1,82% | 4,41% | 8,10% |
| ERSTE Nyíltvégű Hazai Indexkövető Alap | 1,1455 | 1,49% | 7,38% | 14,61% |
| ERSTE Tőke-és Hozamvédett Alap | 13968,0 | 1,20% | 2,51% | 6,00% |
| ERSTE XL Kötvény Alap | 1,7773 | 6,97% | 12,95% | 27,96% |
| ERSTE Közép-Európai Részvény Alap | 1,8219 | -2,66% | 2,33% | 12,50% |
| ERSTE Rövid Kötvény | 2,7606 | 2,20% | 5,35% | 14,90% |
| ERSTE € Pénzpiaci | 1,1102 | 0,31% | 0,54% | 1,52% |
| ERSTE \$ Pénzpiaci | 1,09 | 0,36% | 0,84% | 2,02% |
| ERSTE Tőkevédett Likviditási Alap | 1,519944 | 1,15% | 2,47% | 5,63% |
| ERSTE Euro Ingatlan Alap | 1,199 | 0,80% | 1,67% | 3,87% |

A fenti táblázatokban közölt hozam adatok a 2001. évi CXX. törvény vonatkozó rendelkezései értelmében nem évesített adatok, hanem a jelzett időszak során ténylegesen bekövetkezett árfolyamváltozás százalékos mutatói.

Fogalmak

P/E = P / EPS = Price / Earning Per Share = A részvényárfolyam osztva az egy részvényre jutó eredménnyel

EPS = A vállalat nettó eredménye osztva a forgalomban levő részvények számával

Megmutatja, hogy a részvényvásárlással eszközölt befektetésünk hány év alatt térül meg nettó eredmény szinten.

Az alacsony PE mutató a következőket jelentheti: (i) alulárzott a részvény; (ii) az eredménye csökkenni fog az adott vagy az elkövetkező években.

A magas PE mutató a következőket jelentheti: (i) túlárzott a részvény; (ii) magas eredménybővülés várható az adott és/vagy az elkövetkező években.

EV/EBITDA = Enterprise Value / Earnings Before Interest Tax Depreciation and Amortization

EV = Piaci kapitalizáció+ nettó adósság

Piaci kapitalizáció = Részvény szám szorozva az árfolyammal

Nettó adósság = Rövid és hosszú távú adósság összege mínusz a cég készpénzállománya

EBITDA = Operatív eredmény és az amortizáció összege

Operatív eredmény = A nettó eredmény, a kisebbségi részesedés, az adó és a pénzügyi eredmény összege = Az értékesítés árbevétele csökkentve a cég működési költségeivel.

Megmutatja, hogy a cég működéséből keletkező eredményből hány év alatt lehetne kifizetni a részvényeseket és a hitelezőket.

Az alacsony EV/EBITDA mutató a következőket jelentheti: (i) alulárzott a részvény; (ii) a cég bruttó készpénztermelése az elkövetkező években csökkenni fog.

A magas EV/EBITDA mutató a következőket jelentheti: (i) túlárzott a részvény; (ii) a cég bruttó készpénztermelése az elkövetkező években növekedni fog.

P/BVPS = Price per Book Value Per Share = A részvényárfolyam osztva az egy részvényre jutó könyvszerinti eszközértékkel

BVPS = Book Value Per Share = Könyvszerinti érték osztva a részvényt számmal

Könyvszerinti érték = A cég sajáttőkéje

Megmutatja, hogy hányszorosát fizeti a piac a tulajdonolt eszközök piaci értékének (más szavakkal: ha felszámolnánk a céget, akkor a hitelezők kifizetése után rendelkezésre álló pénz hányszorosát fizetjük ki az adott árfolyamon vásárolt részvény esetén).

Az alacsony P/BVPS mutató a következőket jelentheti: (i) alulárzott a részvény; (ii) a sajáttőkére vetített megtérülés – azaz a nettó eredmény osztva a saját tőkével – alacsony, azaz kisebb, mint az elvárt hozam (esetleg negatív - azaz veszteség), amely általában az adott ország kockázatmentes kamatlábánál 0-5% ponttal nagyobb hozamot jelent.

A magas P/BVPS mutató a következőket jelentheti: (i) túlárzott a részvény; (ii) a sajáttőkére vetített megtérülés – azaz a nettó eredmény osztva a saját tőkével – magas, azaz magasabb, mint az elvárt hozam, amely általában az adott ország kockázatmentes kamatlábánál 0-5% ponttal nagyobb hozamot jelent.

Az Erste Brókerek munkanapokon 8:30 és 22:00 óra között várják tőzsdei megbízásait telefonon:

| | | | | | |
|------------------|------------|-----------------|------------|-------------------|------------|
| Angyal Krisztián | 1-235-5852 | Baráth Tibor | 1-235-5854 | Bereczk Zoltán | 1-235-5860 |
| Bézsényi Zoltán | 1-235-5855 | Boldizsár Péter | 1-235-5114 | Csató Dávid | 1-235-5123 |
| Farkas László | 1-235-5895 | Hanzli Judit | 1-235-5886 | Keresztyén Attila | 1-235-7564 |
| Kéri Lajos | 1-235-5874 | Kincse Áron | 1-235-5858 | Kis Dániel | 1-235-5873 |
| Kovács Zsolt | 1-235-5175 | Lojis László | 1-235-5849 | Varjú Péter | 1-235-5111 |
| Vaszkó Szabolcs | 1-235-5857 | | | | |

Honlap: www.erstebroker.hu, www.erstemarket.hu **e-mail:** erstebroker@erstebroker.hu

A kiadványban foglalt információk az Erste Befektetési Zrt. - 1138 Budapest, Népfürdő u. 24-26., tev. eng. szám: E-III/324/2008 és III/75.005-19/2002 (Társaság) által hitelesnek tartott forrásokon alapulnak, de azokért a Társaság szavatosságot vagy felelősséget nem vállal. A kiadványban foglaltak nem minősíthetők befektetésre való ösztönzésnek, befektetési tanácsadásnak, értékpapír jegyzésére, vételére, eladására vonatkozó felhívásnak vagy ajánlatnak. A tőkepiaci és makrogazdasági helyzetet, a befektetések és azok hozamai alakulását olyan tényezők alakítják, melyre a Társaságnak nincs befolyása, a befektető által hozott döntés következményei a Társaságra nem háríthatók át. A kiadványban foglaltak – teljes vagy részleges – felhasználása, többszörözése, publikálása, átdolgozása, terjesztése kizárólag a Társaság előzetes írásos engedélyével lehetséges. A kiadvány kiadása időpontjában érvényes. További részletek: www.erstebroker.hu, ügyletek előtti tájékoztatásról szóló Hirdetményben.

A kiadvány nem a befektetési elemzések függetlenségének előmozdítását célzó jogi követelményeknek megfelelően készült, nem vonatkozik rá a befektetési elemzések terjesztését, közzétételét megelőző ügyletkötésre vonatkozó tilalom.
