

BUX	18.286	2,0%	MOL	16.140	2,0%	Commerzbank	10,2	5,5%	EUR/HUF	298,92	-0,1%	Olaj (\$)	91,0	-2,6%
DAX	7.914	0,5%	Richter	33.750	0,4%	BMW	70,3	0,1%	EUR/USD	1,3180	0,1%	Arany (\$)	1.458	-1,3%
S&P	1.583	-0,9%	OTP	4.736	4,0%	Nokia	2,5	0,6%	USD/HUF	226,81	-0,2%	10Y hozam	5,32	-10,0

előző napi záró adatok

Piaci áttekintés

- Eséssel zárt a tengerentúli piac
- Csökkenő arany és kőolaj jegyzések
- Nyugodt forintmozgás az ünnep alatt
- Gyenge adatokra csökkent Ázsia
- A MOL leányvállalatának (INA) az üzletágak közül az E&P (kutatás-termelés) hozta az eredmény többségét:
- Ma csökkenésre számítnak

Erste kommentár

Tegnap, amíg mi ünnepeltük a munkát, az USA-ban a várakozásoknál gyengébb foglalkoztatási adatok láttak napvilágot, amely elbizonytalanította a piacokat. Így az S&P500 nem törte igazán át a korábbi csúcst, hanem úgy néz ki, mintha egy csésze formációt akarna létrehozni. Ez bele is fér, azzal, hogy például a 20 napos mozgóátlagig (1.573 pont) csökken az árfolyam, de nem kötelező oda lemennie. Ha pedig ezt megtette és utána áttört az 1.597.6 csúcst, akkor az árfolyam valószínűleg 1.660 pont környékéig szaladhat. Kedden a DAX egy ellenállásig szaladt, ahonnan visszatesztelheti a 20-30 napos mozgóátlagokat 7.700 és 7.800 pontok között. Különben a gyorsjelentési szezon Németországban a felénél jár, s az eredmények nem túl erősek. Az előző negyedévhez képest az eredmények 16 százalékkal csökkentek, amelyek különben csak 1 százalékkal múlják alul a várakozásokat. A BUX index kedden zárásban nagyot ugrott, s megközelítette a 200 napos mozgóátlagot (18.351 pont) a hó végi árbeállításoknak köszönhetően. Ez azt sugallja, hogy az a kevés intézményi szereplő, aki egyáltalán csinál valamit valószínűleg inkább felülsúlyozásban van a magyar piacon. Vagyis ezek a szereplők valószínűleg nem fogják „szétszedni a piacot”, ahhoz újabb szereplőknek kellene jönnie. Viszont az akció azért arra jó volt, hogy az index újra a 20 és 30 napos mozgóátlagok fölé került, amelynek köszönhetően a 18.050 pont körüli szint most már támaszként funkcionál.


Erste Market HD

Nálunk már iPad-en is kereskedhet!

[▶ Részletek](#)

Ma megjelenő fontos adatok	Ország	Időpont	Előző	Várakozás
Beszerezési menedzser index (április)	Magyarország	09:00	55,7	--
Ipari beszerzési menedzser index (április, végleges)	Németország	09:55	47,9	47,9
Ipari beszerzési menedzser index (április, végleges)	Eurózána	10:00	46,5	46,5
EKB kamatdöntés (május 2)	Eurózána	13:45	1%	1%
Külkereskedelmi mérleg (március)	USA	14:30	-\$43.0 milliárd	-\$42.3 milliárd
Nem-mezőgazdasági termelékenység (1. negyedév, előzetes)	USA	14:30	-2%	1%
Bérlétségi (1. negyedév, előzetes)	USA	14:30	5%	1%
Friss munkanélküliségkérelmek (április 27)	USA	14:30	339 ezer	345 ezer
Tartós munkanélküliségkérelmek (április 20)	USA	14:30	3000 ezer	3030 ezer
Kellogg (EPS Q1 2013)	USA	14:00	95 cent	102.3 cent
AIG (EPS Q1 2013)	USA	piaczáras után	165 cent	87.8 cent

Nemzetközi hírek

USA:

- Rossz hangulat uralkodott tegnap a tengerentúli börzéken, zárásig estek a piacok (Dow -0,94%, Nasdaq -0,89%, S&P500 -0,91%).
- Tegnap a Fed változatlanul hagyta az irányadó ráta szintjét (0-0,25%), amely még jó ideig így maradhat és folytatja a havi 85 milliárd dollár nagyságú eszközvásárlási programot. A közleményben új elem, hogy a jegybankárok készek növelni vagy csökkenteni az eszközvásárlás méretét, ha a munkaerő-piaci vagy az inflációs kilátások változnak.
- A várt 155 ezer helyett mindössze 119 ezerrel nőtt a **foglalkoztatottak száma** a magánszektorban a tengerentúlon, az ADP jelentése szerint. A márciusi adatot pedig 158 ezerről 131 ezerre korigálták.
- Az **ISM feldolgozóipari index** a kilátások romlását jelzi, áprilisban 51,3 pontról 50,7 pontra esett vissza az index, miközben a konszenzus 51 pont volt.
- Az **Apple** bejelentette, hogy 17 milliárd dollár értékben szeretne kötvényt kibocsátani, amire 1996 óta nem volt példa. A kötvényekből befolyt pénzt a saját részvény visszavásárlási programjára fordíthatja a cég.
- Árbevétel terén a vártnál jobb, de részvényenkénti profit szinten elmaradó eredményt publikált tegnap a **Facebook**. Az aktív felhasználók száma 1,06 milliárd főről 1,11 milliárd főre emelkedett, és a mobilos felhasználók száma is látványosan emelkedett. Enyhe pluszban zárt a papír.

Európa:

- Tegnap zárva tartottak a nyugat-európai piacok.
- A nap egyik lényeges eseménye az EKB kamatdöntése lesz.

Olaj, arany:

- Az arany ma reggel 1.455 dolláron állt, míg a WTI 90,8 dollárra esett vissza főleg azoknak a félelmeknek a hatására, hogy az USA növekedése nem lesz olyan erős, mint korábban gondolták. A feldolgozóipari indexek ugyanis elmaradtak az előző időszakban mért számoktól, ami gyengébb keresletet jelez előre, miközben az olajkészletek történelmi magasságban vannak.

Devizák:

- A tegnapi ünnep ellenére a devizapiacokon volt kereskedés, bár a szokásosnál alacsonyabb aktivitás mellett. Az EUR/HUF devizapárt nyugodt mozgás jellemezte, az árfolyam 299,27-ről 289,92-re változott.
- A tegnapi gyenge amerikai adatok hatására az euró kissé erősödni tudott a dollárral szemben. Az EUR/USD árfolyama 1,3168-ról 1,3180-ra emelkedett, de ma reggelre az árfolyam ismét visszakorrigált az 1,317-es árfolyam közelébe.
-

Távol-Kelet:

- A Nikkei 0,91%-ot, a Hang Seng 0,43%-ot, a Shanghai index értéke pedig 0,46%-ot csökkent.
- A Shanghai tőzsdén ma volt a hét első kereskedési napja, miután a hét eddigi részében a munka ünnepe miatt a tőzsde is zárva tartott.
- Több beszerzési menedzser indexet is publikált ma a HSBC Ázsiában. A kínai BMI a vártnál nagyobb mértékben csökkent, az előző havi 51,6 pontos érték 50,4 pontig csökkent, aminél egy tizeddel magasabbat vártak. Indiában is csökkent a BMI értéke, ott az előző 52,0 –es érték után csak 51 pontot mutatott az index értéke. Koreában emelkedni tudott a BMI index értéke a márciusi 52,0 pont után most 52,6-os értéket mértek.
- A japán piac holnap és hétfőn is zárva tart.

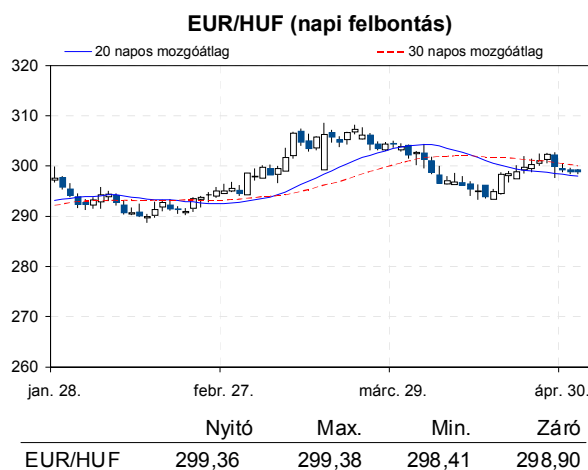
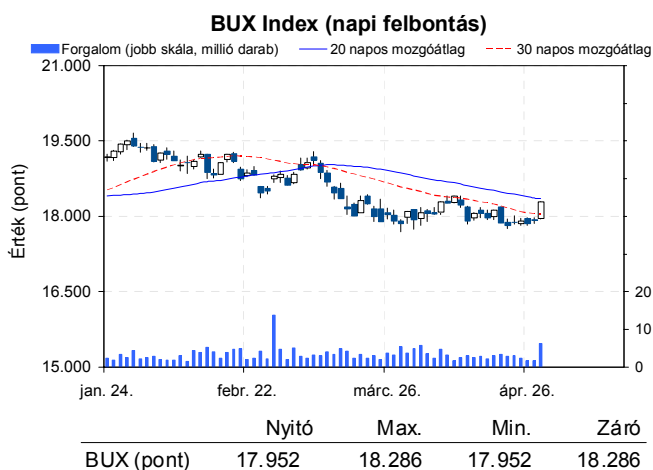
Határidős piacok:

- Vegyesen mozognak a nemzetközi határidős börzék ma reggel



Erste Arany Certifikátok
Arany kereskedés Forintért?

[▶ Részletek](#)



Nemzetközi részvényindexek

	záró érték	változás	
		napi	52 hét
Dow Jones	14.701	-0,9%	10,8%
Nasdaq Composite	3.299	-0,9%	7,8%
Nasdaq 100	2.873	-0,5%	5,1%
FTSE 100	6.451	0,3%	12,0%
RTX	1.998	1,6%	-12,0%

	záró érték	változás	
		napi	52 hét
WIG 20	2.319	0,7%	3,5%
PX	968	0,4%	3,1%
Hang Seng	22.648	-0,4%	7,4%
Russell 2000	924	-2,5%	12,9%
Nikkei	13.643	-1,1%	45,4%

BÉTa - Európai blue-chipek a BÉT-en

	záróár	változás	
		napi	52 hét
Adidas	79,44	-0,4%	25,2%
Arcelormittal	9,29	-2,0%	-27,8%
Axa	14,22	-1,5%	34,9%
Banco Bilbao	7,37	-0,7%	49,3%
Banco Santander	5,49	-1,2%	20,3%
BASF	70,85	-0,6%	15,1%
Bayer	79,35	-0,9%	48,7%
BMW	70,29	0,1%	-1,7%
BNP Paribas	42,31	-0,1%	40,8%
Commerzbank	10,24	5,5%	-35,7%
Daimler	41,81	-0,4%	0,9%
Deutsche Bank	35,00	4,2%	8,4%

	záróár	változás	
		napi	52 hét
E.On	13,82	0,3%	-19,3%
Fiat	4,54	-2,1%	27,3%
Infineon	6,02	1,5%	-20,1%
Linde	144,05	0,6%	11,9%
Lufthansa	15,24	1,4%	57,1%
Nokia	2,54	0,6%	-5,8%
Siemens	79,20	-0,5%	14,4%
Telefonica	11,14	-0,1%	7,5%
Thyssenkrupp	13,84	-1,0%	-21,4%
Total	38,27	0,4%	5,9%
Unicredit	3,96	-1,4%	39,6%

A BÉTa piac árfolyamadatait díjmentesen követheti valós időben a www.erstemarket.hu honlapon!

Vállalati hírek

- **A MOL leányvállalatának (INA) az üzletágak közül az E&P (kutatás-termelés) hozta az eredmény többségét:** a 1.341 milliárd kuna működési profit 66%-os növekedést jelent év/év alapon annak ellenére, hogy termelés a tavalyi 62,6 ezer hordó/napról 41,9 ezer hordó/nap szintre esett vissza. Ez főleg a szíriai termelés kiesésének és a horvát gázmezők kimerülésének köszönhető. Az INA 453 millió kuna szegmensek közötti veszteséget számolt el, ami elsősorban a kutatás-termelés által a finomítás felé átadott kőolajból származik (ezen már korábban elszámolta a szegmens a nyereséget, így ezt a konszolidációból ki kell vonni). Ha ezt a sort levesszük a kutatás-termelés eredményéből, akkor közel 10%-os növekedés volt csupán év/év alapon. Az E&P nyereségére pozitívan hatott, hogy jóval kisebb volt a gázimport és jelentős hazai kőolajtermelés került átadásra, részben a korábban betárolt készletekből.
- A finomítás-marketing működési vesztesége 203 millió kuna lett szemben a tavalyi 61 millió kuna veszteséggel, míg a központ vesztesége 13%-kal csökkent év/év alapon. A finomítás szenvedett az alacsony kereslettől és a gyenge termék árreáktól, amit kompenzált a MOL költségcsökkentése, bár a környezet negatív hatása még így is nagyobb volt.
- Véleményünk: Az INA továbbra is gyenge számokat közöl, bár a korábbi esés megállni látszik. A finomítás gyenge eredménye és az alacsony termelés a két legaggasztóbb része a riportnak. Az

eredmény inkább negatívan hat a MOL május 14-ei gyorsjelentésére. Jó látható, hogy a MOL továbbra is szenved ebben a környezetben annak ellenére, hogy a költségcsökkentésnek már látható hatásai vannak.

- A **PannErgy** kedd délután tette közzé, hogy május 7-én ünnepélyesen felavatja miskolci üzemét. Nagy öröm ez a részvényeseknek, hiszen ezt a pillanatot, cirka 5-6 éve várják. A hő értékesítés egy év távlatában futhat fel az évi 600-800 ezer GJ-ra. A hír pozitív és a részvényárfolyam emelkedett is rá a keddi napon.
- A **PannErgy** kedden tartotta a közgyűlését. A részvényesek (i) elfogadták a tavalyi auditált beszámolót; (ii) megválasztottak két új igazgatósági tagot az új részvényesek képviseltében és elfogadták a módosított részvényosztónzó programot: 600 Ft az opciók lehívási ára, amely három részletben hívható le 900 ezer darabos „részletekben”, ha a részvényárfolyam meghaladja a lehívási árat 20-40 és 60 százalékkal.
- A mai naptól fizeti a részvényenkénti 44 forintos osztalékot az **ANY Biztonsági Nyomda**.

Fontosabb adatok

ERSTE ajánlások

Cégnév	záróár		változás		forgalom db	Ajánlás	Dátumtól	Célár
	HUF	napi	52 hét					
ANY	444	-0,2%	-18,8%		51.580	felülvizsgálat alatt	2013.02.18	felülvizsgálat alatt
Egis	17.955	-0,8%	22,1%		5.334	Vétel	2013.03.20	25.700
E-Star	198	-1,0%	-92,0%		121	felülvizsgálat alatt	2011.05.17	felülvizsgálat alatt
FHB	355	0,9%	-38,0%		9.315	felülvizsgálat alatt	2013.03.18	felülvizsgálat alatt
Magyar Telekom	420	1,2%	-21,5%		4.135.190	Tartás	2013.03.22	420
MOL	16.140	2,0%	-8,8%		158.241	Tartás	2013.01.28	18.700
OTP	4.736	4,0%	24,6%		1.778.661	Tartás	2012.02.06	4.460
PannErgy	373	2,8%	-40,7%		57.415	felülvizsgálat alatt	2013.02.20	felülvizsgálat alatt
Richter	33.750	0,4%	-7,6%		36.523	Vétel	2013.03.20	45.265

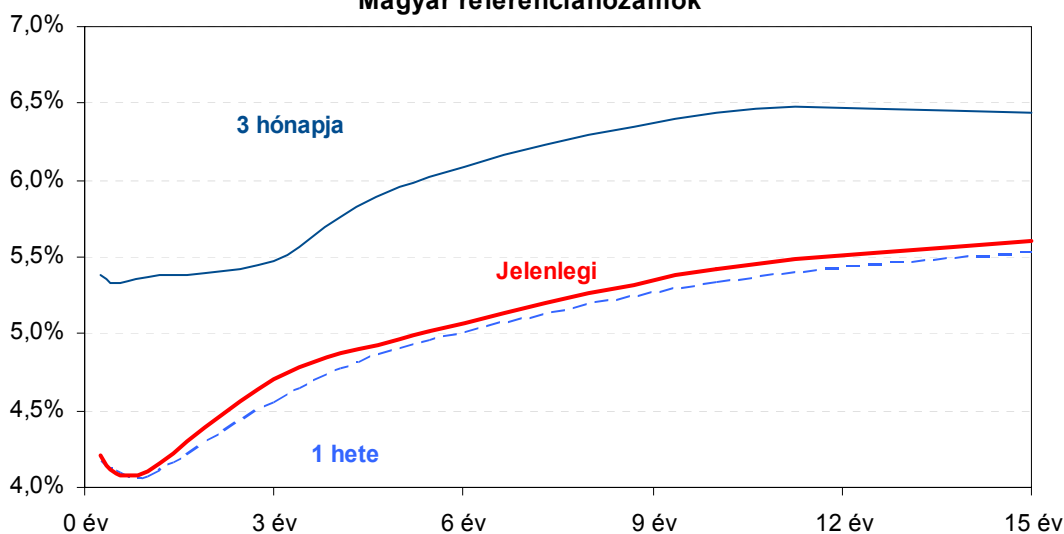
Amerikai szektorindexek

	záró érték	változás	
		napi	52 hét
Bank	18	-1,1%	19,6%
Távközlés	49	-1,2%	20,8%
Olaj	1.345	-1,6%	8,8%
Gyógyszer	422	-1,3%	22,4%
Szállítmányozás	6.035	-2,3%	13,1%
Félvezető	82	-0,3%	3,3%
Közszolgáltató	41	-1,0%	15,1%
Kiskereskedelem	n.a.	n.a.	n.a.
Hadiipar	1.858	-0,9%	13,5%

Államkötvények

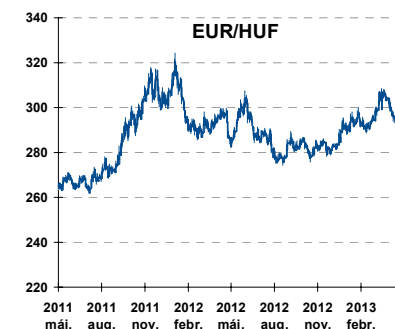
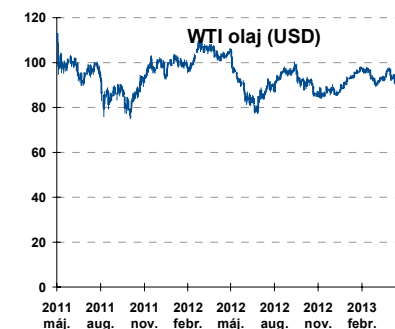
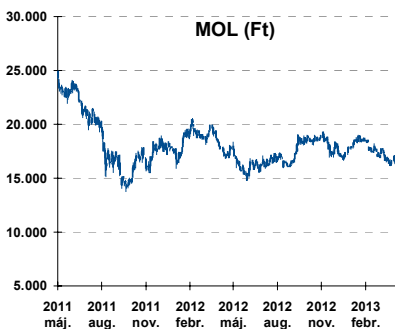
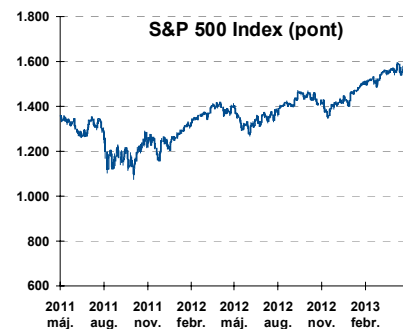
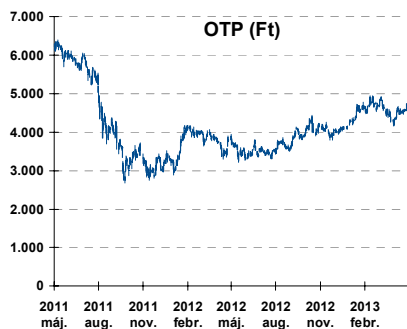
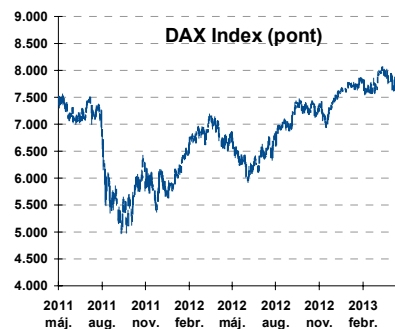
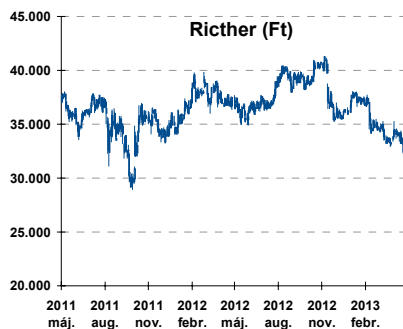
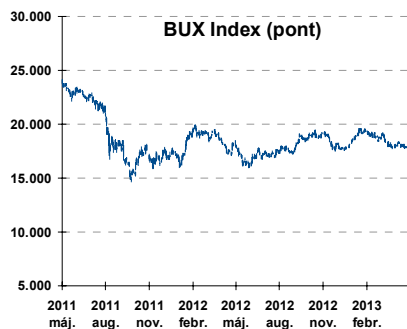
	hozam	változás (bázispont)	
		napi	52 hét
USA 10 éves	1,63%	-0,1	-30,0
EMU 10 éves	1,21%	-0,8	-45,5
Magyar 10 éves	5,32%	-10,0	-266,0
Japán 10 éves	0,57%	-2,6	-32,7
USA 5 éves	0,65%	-0,3	-17,7
EMU 5 éves	0,33%	-0,2	-27,3
Magyar 5 éves	4,93%	-4,0	-302,0
Japán 5 éves	0,22%	-1,0	-4,7
EMU 3 hónapos	0,01%	1,4	-3,5

Magyar referenciahozamok



Alapamatok (%): MNB 4,75 ECB 0,75 FED 0,25 BOE 0,50 BOJ 0,10 SNB 0,00

Fontosabb instrumentumok árfolyamának alakulása



Az Erste-Sparinvest KAG által kezelt alapok eszközértéke

Alap	eszközérték		hozam	
	2013.05.01	3 hó	6 hó	12 hó
ESPA Stock America	64.820,93	7,46%	17,60%	17,15%
ESPA Stock Global	20.685,93	5,75%	16,20%	13,71%
ESPA Stock Europe Active	38.897,79	4,42%	17,84%	21,78%
ESPA Stock Japan	21.991,68	19,70%	32,55%	17,48%
ESPA Stock Europe-Emerging	33.223,58	-6,88%	5,35%	6,67%
ESPA Stock Global Emerging-Market	49.427,50	0,70%	8,64%	6,03%
ESPA Stock Europe Properties	65.819,67	6,96%	12,81%	25,72%
ESPA Stock Brick (EUR)	97,79	0,37%	2,69%	-1,11%
ESPA Cash Euro-Plus (EUR)	113,22	0,47%	0,96%	2,04%
ESPA Bond International	6.382,37	2,19%	0,02%	1,05%
ESPA Bond Euro Corporate	51.226,28	2,86%	8,68%	12,68%
ESPA Bond Emerging-Markets	55.310,88	0,43%	7,37%	13,68%
ESPA Bond Europe (EUR)	141,22	2,95%	3,28%	7,68%
ESPA Bond Dollar (USD)	131,18	1,16%	0,58%	1,99%
ESPA Bond Dollar Corporate (USD)	175,38	2,01%	1,48%	7,87%
ESPA Cash Corporate Plus	38.467,52	0,70%	7,20%	9,27%
ESPA Cash Dollar (USD)	134,35	-0,01%	0,04%	0,27%
ESPA Cash Emerging Markets	39.026,27	2,21%	8,61%	9,25%
ESPA Stock Adriatic	1.117,51	0,35%	19,65%	12,87%
ESPA Stock Agricultural	2.635,42	-2,57%	9,09%	7,79%
ESPA Stock Asia-Infrastructure	2.007,94	1,60%	8,82%	5,72%
ESPA Stock Commodities	31.633,96	-2,45%	4,86%	2,89%
ESPA Stock Istanbul	144.885,15	6,35%	27,12%	43,85%
ESPA Stock Pharma	40.394,78	13,29%	20,84%	27,02%
ESPA Stock Russia	1.891,40	-13,57%	-0,71%	-8,61%
ESPA Stock Techno	8.575,56	4,60%	12,41%	6,56%
ESPA WWF Stock Umwelt	0,00	#DIV/0!	-100,00%	-100,00%

Az Erste Alapkezelő Zrt. által kezelt alapok eszközértéke

ERSTE Tőkevédett Pénzpiaci	2.1459	1,34%	2,80%	6,28%
ERSTE Ingatlan	2.0392	1,70%	3,50%	7,50%
ERSTE Megtakarítási Alapok Alapja	1.2693	1,89%	4,10%	10,35%
ERSTE Válogatott Alapok Alapja	1.1875	0,25%	2,05%	6,87%
ERSTE Nyíltvégű Hazai Indexkövető Alap	1.0726	-7,72%	-6,54%	-3,74%
ERSTE Tőke-és Hozamvédett Alap	13925,0	1,26%	2,70%	6,14%
ERSTE XL Kötvény Alap	1.7421	6,62%	12,26%	23,01%
ERSTE Közép-Európai Részvény Alap	1.828	-5,74%	0,86%	4,75%
ERSTE Rövid Kötvény	2.7426	2,24%	5,17%	14,18%
ERSTE € Pénzpiaci	1.1094	0,30%	0,59%	1,62%
ERSTE \$ Pénzpiaci	1.089	0,40%	0,91%	2,10%
ERSTE Tőkevédett Likviditási Alap	1.51554	1,21%	2,58%	5,74%
ERSTE Euro Ingatlan Alap	1.1964	0,85%	1,72%	3,89%

A fenti táblázatokban közölt hozam adatok a 2001. évi CXX. törvény vonatkozó rendelkezései értelmében nem évesített adatok, hanem a jelzett időszak során ténylegesen bekövetkezett árfolyamváltozás százalékos mutatói.

Fogalmak

P/E = P / EPS = Price / Earning Per Share = A részvényárfolyam osztva az egy részvényre jutó eredménnyel

EPS = A vállalat nettó eredménye osztva a forgalomban levő részvények számával

Megmutatja, hogy a részvényvásárlással eszközölt befektetésünk hány év alatt térül meg nettó eredmény szinten.

Az alacsony PE mutató a következőket jelentheti: (i) alulárzott a részvény; (ii) az eredménye csökkenni fog az adott vagy az elkövetkező években.

A magas PE mutató a következőket jelentheti: (i) túlárzott a részvény; (ii) magas eredménybővülés várható az adott és/vagy az elkövetkező években.

EV/EBITDA = Enterprise Value / Earnings Before Interest Tax Depreciation and Amortization

EV = Piaci kapitalizáció+ nettó adósság

Piaci kapitalizáció = Részvény szám szorozva az árfolyammal

Nettó adósság = Rövid és hosszú távú adósság összege mínusz a cég készpénzállománya

EBITDA = Operatív eredmény és az amortizáció összege

Operatív eredmény = A nettó eredmény, a kisebbségi részesedés, az adó és a pénzügyi eredmény összege = Az értékesítés árbevétele csökkentve a cég működési költségeivel.

Megmutatja, hogy a cég működéséből keletkező eredményből hány év alatt lehetne kifizetni a részvényeseket és a hitelezőket.

Az alacsony EV/EBITDA mutató a következőket jelentheti: (i) alulárzott a részvény; (ii) a cég bruttó készpénztermelése az elkövetkező években csökkenni fog.

A magas EV/EBITDA mutató a következőket jelentheti: (i) túlárzott a részvény; (ii) a cég bruttó készpénztermelése az elkövetkező években növekedni fog.

P/BVPS = Price per Book Value Per Share = A részvényárfolyam osztva az egy részvényre jutó könyvszerinti eszközértékkel

BVPS = Book Value Per Share = Könyvszerinti érték osztva a részvényt számmal

Könyvszerinti érték = A cég sajáttőkéje

Megmutatja, hogy hányszorosát fizeti a piac a tulajdonolt eszközök piaci értékének (más szavakkal: ha felszámolnánk a céget, akkor a hitelezők kifizetése után rendelkezésre álló pénz hányszorosát fizetjük ki az adott árfolyamon vásárolt részvény esetén).

Az alacsony P/BVPS mutató a következőket jelentheti: (i) alulárzott a részvény; (ii) a sajáttőkére vetített megtérülés – azaz a nettó eredmény osztva a saját tőkével – alacsony, azaz kisebb, mint az elvárt hozam (esetleg negatív - azaz veszteség), amely általában az adott ország kockázatmentes kamatlábánál 0-5% ponttal nagyobb hozamot jelent.

A magas P/BVPS mutató a következőket jelentheti: (i) túlárzott a részvény; (ii) a sajáttőkére vetített megtérülés – azaz a nettó eredmény osztva a saját tőkével – magas, azaz magasabb, mint az elvárt hozam, amely általában az adott ország kockázatmentes kamatlábánál 0-5% ponttal nagyobb hozamot jelent.

Az Erste Brókerek munkanapokon 8:30 és 22:00 óra között várják tőzsdei megbízásait telefonon:

Angyal Krisztián	1-235-5852	Baráth Tibor	1-235-5854	Bereczk Zoltán	1-235-5860
Bézsényi Zoltán	1-235-5855	Boldizsár Péter	1-235-5114	Farkas László	1-235-5895
Hanzli Judit	1-235-5886	Keresztyén Attila	1-235-7564	Kéri Lajos	1-235-5874
Kincse Áron	1-235-5858	Kis Dániel	1-235-5873	Kovács Zsolt	1-235-5175
Lojts László	1-235-5849	Varjú Péter	1-235-5111	Vaszko Szabolcs	1-235-5857

Honlap: www.erstebroker.hu, www.erstemarket.hu **e-mail:** erstebroker@erstebroker.hu

A kiadványban foglalt információk az Erste Befektetési Zrt. - 1138 Budapest, Népfürdő u. 24-26., tev. eng. szám: E-III/324/2008 és III/75.005-19/2002 (Társaság) által hitelesnek tartott forrásokon alapulnak, de azokért a Társaság szavatosságot vagy felelősséget nem vállal. A kiadványban foglaltak nem minősíthetők befektetésre való ösztönzésnek, befektetési tanácsadásnak, értékpapír jegyzésére, vételére, eladására vonatkozó felhívásnak vagy ajánlatnak. A tőkepiaci és makrogazdasági helyzetet, a befektetések és azok hozamai alakulását olyan tényezők alakítják, melyre a Társaságnak nincs befolyása, a befektető által hozott döntés következményei a Társaságra nem háríthatók át. A kiadványban foglaltak – teljes vagy részleges – felhasználása, többszörözése, publikálása, átdolgozása, terjesztése kizárólag a Társaság előzetes írásos engedélyével lehetséges. A kiadvány kiadása időpontjában érvényes. További részletek: www.erstebroker.hu, ügyletek előtti tájékoztatásról szóló Hirdetményben.

A kiadvány nem a befektetési elemzések függetlenségének előmozdítását célzó jogi követelményeknek megfelelően készült, nem vonatkozik rá a befektetési elemzések terjesztését, közzétételét megelőző ügyletkötésre vonatkozó tilalom.
