

BUX	17.807	0,0%	MOL	16.930	-1,0%	Commerzbank	1,5	-0,1%	EUR/HUF	286,62	-0,3%	Olaj (\$)	90,0	2,3%
DAX	7.669	0,2%	Richter	36.300	0,3%	BMW	71,9	0,1%	EUR/USD	1,3227	-0,0%	Arany (\$)	1.667	-0,2%
S&P	1.436	-0,8%	OTP	4.129	1,4%	Nokia	3,2	-1,2%	USD/HUF	216,69	-0,3%	10Y hozam	6,33	-11,0

előző napi záró adatok

Piaci áttekintés

- Enyhe pluszba lendültek az európai piacok, de az USA lefelé vette az irányt
- Továbbra is erős az olaj, csökken az arany ára
- Erősödött a forint
- Kifulladt a lendület a Távol-Keleten
- Az S&P megerősítette az OTP besorolását
- Elmarad az E-Star holnapi közgyűlése
- Lejtmenet jöhet ma a BÉT-en



Ne maradjon le, értesüljön időben a piaci mozgásokról!

Díjmentes, egyedi árfolyam értesítések az Erste Marketen!

[Részletek](#)

Erste kommentár

Úgy tűnik, hogy idén már sok minden nem fog történni. Magyarországon ma és még holnap nagyobb forgalommal kereskedhetnek, hiszen még a mai kötések lehet elszámolni idén, holnap pedig határidő kifutás van. Ezen túlmenően még két kereskedési nap lesz idén, a két ünnep között. Az USA-ban más a helyzet. A piac még 24-én is nyitva lesz a mi időnk szerint este 7-ig, s csak 25-én lesz zárva a börze, na meg persze január elsején. Szóval a tengerentúlon még pár nappal többet kereskedhetünk idén. Ugyanakkor folyik a „pénzügyi szakadék” körüli vita, most éppen negatív fordulattal, amelyet a piacok is megéreztek. Eredmény valószínűleg már csak jövőre lesz. Közben a japánok élénkítene, de ezt meg várta a piac. Így alapvetően negatív a hangulat, amely a budapesti mozgást is nagy valószínűséggel meghatározza.



Most érdemes NYESZ-R számlát nyitni!

Fizessen be év végéig NYESZ-R számlájára és erre az évre is igényelhet adóvisszatérítést!

[Részletek](#)

Ma megjelenő fontos adatok	Ország	Időpont	Előző	Várakozás
Termelői árindex (november, év/év, tény)	Németország	08:00	1,5%	1,4%
Import árindex (november, év/év, tény)	Németország	08:00	1,5%	1,1%
GDP - évesített (3. negyedév)	USA	14:30	2,7%	2,8%
Személyi fogyasztás (3. negyedév)	USA	14:30	1,4%	1,4%
GDP árindex (3. negyedév)	USA	14:30	2,7%	2,7%
Friss munkanélküliségkérelmek (december 15)	USA	14:30	343 ezer	360 ezer
Tartós munkanélküliségkérelmek (december 8)	USA	14:30	3198 ezer	3200 ezer
Philadelphia-i Fed index (december)	USA	16:00	-10,7	-3
Használt lakásértékesítés (november)	USA	16:00	4,79 millió	4,90 millió
Leading indicators (november)	USA	16:00	0,2%	-0,2%
Nike (EPS Q2 2013)	USA	22:15	100 cent	100 cent

Nemzetközi hírek

USA:

- A hét eleji optimizmust tegnap rossz hangulat váltotta fel a tengerentúlon, süllyedni kezdtek az indexek, ami zárásig kitartott (Dow -0,74%, Nasdaq -0,34%, S&P500 -0,75%).
- Az esést az váltotta ki, hogy Obama visszautasította a republikánusok legújabb javaslatát. Egyelőre nem kerültek közelebb a politikusok a költségvetési szakadék ügyében, de a befektetők továbbra is bíznak a mielőbbi megállapodásban.
- A tegnapi nap során John Boehner benyújtotta a B tervnek nevezett javaslatot, ami a demokraták korábbi javaslatára adott válasz. E szerint nem 400.000 dollártól, hanem csak 1 millió dollár fölött lépne életbe a magasabb adókulcs. Obama szövívője erre azt nyilatkozta, hogy a republikánusok által benyújtott javaslat elfogadhatatlan. Ennek ellenére az elnök kitart amellett, hogy a szűk határidő ellenére karácsonyig megegyeznek.
- A javaslat 20%-os adókulcsot állapítana meg a tőkejövedelmekre és osztalékokra, ha az ezekből keletkező jövedelem évi 1 millió dollár fölött van, alatta viszont mindössze 15% lenne az adó mértéke.
- A General Motors több mint 6%-ot emelkedett arra a hírre, hogy a társaság még idén 200 millió darab részvényt vásárol vissza az amerikai pénzügyminisztériumtól. A társaság 5,5 milliárd dollárt költ erre a célra. Januárban további 300 millió darab részvénytől szeretne megszabadulni a pénzügyminisztérium, és legkésőbb egy éven belül szeretne teljesen kiszállni a társaságból.
- A FedEx tegnap publikálta negyedéves adatait. Az árbevétel 11,1 milliárd dollár volt, szemben a 10,82 milliárd dolláros várakozással, az EPS pedig 1,39 dollár lett, miközben az elemzők 1,41 dollárra számítottak. A negyedév a Sandy hurrikán miatt lett gyengébb a várakozásoknál. A nap elején nagyobb pluszban kezdett az árfolyam, de zárásra 1% alá olvadt a papír nyeresége.
- A megkezdett lakásépítések száma 3%-kal esett vissza novemberben (861 ezerre), a felülvizsgált 888 ezer darabról. Az adat gyengébb lett a 872 ezres várakozásnál. A kiadott építési engedélyek száma 4 éves csúcsra kapaszkodott. A 875 ezres elemzői várakozással szemben 899 ezres adatot láthattunk.
- Ma számos makroadat érkezik a tengerentúlról, a szokásos heti munkapiaci adatok mellett Philadelphia-i Fed indexet, használt lakásértékesítési adatot, és GDP adatot is láthatunk.

Európa:

- Enyhe pluszban zárták a kereskedést a vezető nyugat-európai mutatók (FTSE100 0,44%, DAX 0,2%, CAC40 0,45%).
- Az Ifo gazdasági hangulat index második hónapja javul Németországban, a mutató 101,4 pontról 102,4 pontra emelkedett, miközben a várakozás 102 pont volt.

Olaj, arany:

- Tegnap tovább erősödött a kőolaj világgpiaci ára köszönhetően a kedvező hangulatnak, a Brent 113 dollár fölé nőtt. A várakozás erős, hogy 2013 jelentős gazdasági fellendülést fog hozni, ami emeli a kőolaj keresletét.
- Az arany ára 1.670 dollár alá esett a csökkenő kockázatkerülő magatartás nyomán.

Devizák:

- A hét első felében látott jelentős mértékű forintgyengülés után a hazai fizetőeszköz tegnap ismételt erősödést tudott felmutatni az euróval szemben. Az árfolyam 287,24-ről 286,62-re változott, és a csökkenés során áttörte a 200 napos mozgóátlagot is.
- A dollár árfolyama zárásra visszatért a nyitó árfolyamszinthez, azonban nap közben látható volt egy jelentősebb dollárgyengülés, aminek hatására egy hosszú kanóc látható az árfolyam charton. Az EUR/USD árfolyam 1,3229-ről 1,3227-re változott.



Devizára van szüksége befektetéseéhez?

Erste NetBroker Devizaváltás

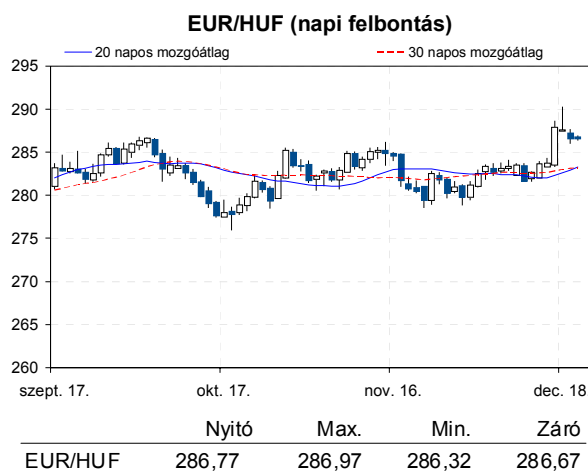
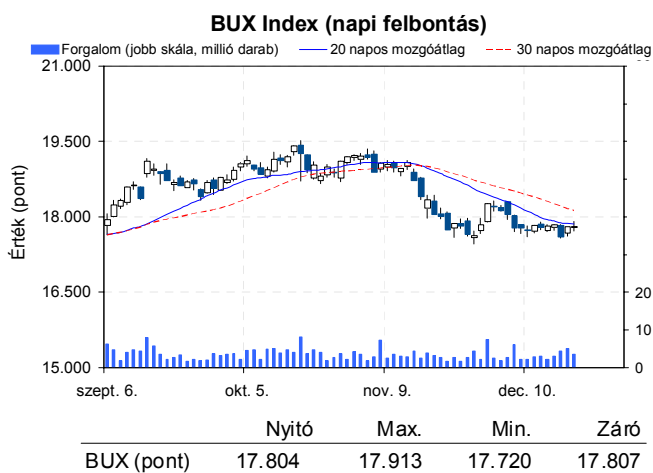
[Részletek](#)

Távol-Kelet:

- Az elmúlt napok jelentős emelkedése után csökkenést mutatott ma a Nikkei, mely 1,19%-kal mérséklődött. A Hang Seng árfolyama 0,27%-kal csökkent, miközben a Shanghai index 0,22%-os emelkedést tudott felmutatni.
- A csökkenés annak ellenére következett be, hogy a japán jegybank további 119 milliárd dollár értékű eszközvásárlási programot hirdetett meg. Azonban a várakozásokkal ellentétben nem tett közzé a közép- és hosszú távú inflációs célra vonatkozó prognózist. A jegybanki alapkamat nagysága változatlan maradt.

Határidős piacok:

- Vegyes képet mutatnak a határidős indexek ma reggel.



Nemzetközi részvényindexek

	záró érték	változás	
		napi	52 hét
Dow Jones	13.252	-0,7%	9,5%
Nasdaq Composite	3.044	-0,3%	16,9%
Nasdaq 100	2.691	-0,5%	17,9%
FTSE 100	5.962	0,4%	10,0%
RTX	2.162	-0,4%	8,7%

	záró érték	változás	
		napi	52 hét
WIG 20	2.603	1,0%	21,8%
PX	1.041	1,0%	20,0%
Hang Seng	22.574	-0,2%	24,9%
Russell 2000	848	0,0%	14,9%
Nikkei	10.039	-1,2%	20,4%

BÉTa - Európai blue-chipek a BÉT-en

	záróár	változás	
		napi	52 hét
Adidas	67,60	0,1%	35,9%
Arcelormittal	13,08	-0,4%	-5,1%
Axa	13,13	0,6%	25,9%
Banco Bilbao	7,00	1,6%	8,1%
Banco Santander	6,01	0,9%	3,6%
BASF	72,97	0,3%	37,9%
Bayer	71,58	-1,3%	52,3%
BMW	71,91	0,1%	37,6%
BNP Paribas	44,56	1,6%	47,8%
Commerzbank	1,50	-0,1%	13,4%
Daimler	41,12	-1,3%	23,4%
Deutsche Bank	33,75	1,3%	17,8%

	záróár	változás	
		napi	52 hét
E.On	14,31	-0,0%	-13,1%
Fiat	3,81	-0,3%	5,7%
Infineon	6,27	3,4%	7,9%
Linde	133,93	0,2%	17,5%
Lufthansa	14,40	0,2%	57,3%
Nokia	3,16	-1,2%	-13,3%
Siemens	83,00	0,3%	13,9%
Telefonica	10,21	0,1%	-20,9%
Thyssenkrupp	18,62	2,8%	4,3%
Total	39,20	0,4%	5,9%
Unicredit	3,80	3,2%	-22,0%

A BÉTa piac árfolyamadatait díjmentesen követheti valós időben a www.erstemarket.hu honlapon!

Vállalati hírek

- Az S&P "BB"-ről "BB"-ra csökkentette a magyar bankrendszer kockázati besorolásának kiindulóponti osztályzati szintjét. A hitelminősítő a Takarékbank kivételével a többi bank besorolását, így az **OTP**-jét is megerősítette. A módosítást a bankszektor megnövekedett kockázatai, a bankadó véglegesítése, illetve az újonnan bevezetendő adók indokolták. A hír nincs hatással sem az **OTP**-re, sem az **FHB**-ra.
- A **Richter** értékpapír juttatási programjának keretében 2012. december 19-én 45.681 darab saját részvényt adott át munkavállalóinak. A részvények 2015. január 2-ig letétben lesznek. Az átadás után a Richter saját részvény állománya 45.336 darab, csoport szinten 55.886 darab.
- A Benji újabb 2.000 darab **PannErgy** részvényt vett 567 forintos átlagáron december 18-án, így tulajdoni hányada 11,45%.
- Az **E-Star** intézményi befektető hitelezői a közgyűlési határozati javaslat szerinti 5 millió darab részvény helyett 50 millió darab részvénnyel növelnék a társaság alaptőkéjét. Ez a mostani 200 forintos részvényárral számolva 10 milliárd forintot jelentene, és jelentős hígulást okozna, hiszen jelenleg 2,6 millió darab részvénye van a cégnek. A javaslatot a rendkívüli közgyűlés tárgyalja majd, melyet határozatképtelenség miatt az eredetileg meghirdetett december 21-i dátum helyett január 2-án tartanak. A megismételt közgyűlés a megjelentek számától függetlenül határozatképes.


Most érdemes NYESZ-R számlát nyitni!

Fizessen be év végéig NYESZ-R számlájára és erre az évre is igényelhet adóvisszatérítést!

Részletek

Fontosabb adatok

ERSTE ajánlások

Cégnév	záróár		változás		forgalom db	Ajánlás	Dátumtól	Célár
	HUF	nap	52 hét	52 hét				
Állami Nyomda	414	-1,4%	-33,8%	12.261	Vétel	2011.03.07	1.010	
Egis	17.100	0,0%	-4,5%	41.061	Vétel	2012.09.12	22.850	
E-Star	209	-4,1%	-96,1%	35.497	felülvizsgálat alatt	2011.05.17	felülvizsgálat alatt	
FHB	376	-1,3%	-22,2%	65.465	Tartás	2012.02.06	550	
Magyar Telekom	372	-1,1%	-27,5%	1.662.651	Tartás	2012.11.22	400	
MOL	16.930	-1,0%	-6,0%	110.395	Felhalmozás	2012.08.27	19.500	
OTP	4.129	1,4%	20,2%	1.162.687	Tartás	2012.02.06	4.460	
PannErgy	564	-0,7%	-7,4%	12.589	Vétel	2009.12.11	1.228	
Richter	36.300	0,3%	1,4%	24.951	Vétel	2012.09.12	50.200	

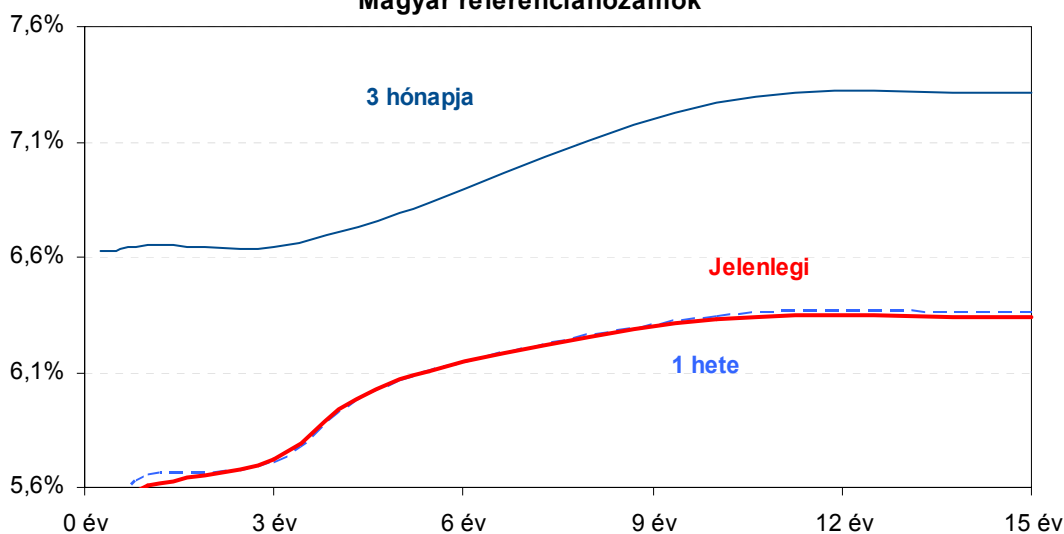
Amerikai szektorindexek

	záró érték	változás	
		nap	52 hét
Bank	16	-0,6%	29,5%
Távközlés	43	-1,1%	15,6%
Olaj	1.255	-0,6%	5,0%
Gyógyszer	373	-0,8%	13,4%
Szállítmányozás	5.321	0,2%	7,4%
Félvezető	72	0,3%	5,6%
Közszolgáltató	36	-0,8%	2,1%
Kiskereskedelem	n.a.	n.a.	n.a.
Hadiipar	1.673	0,1%	8,3%

Államkötvények

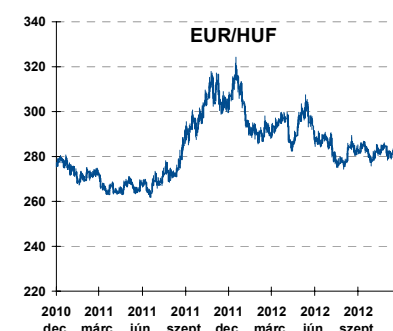
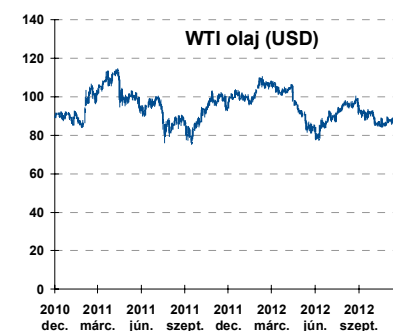
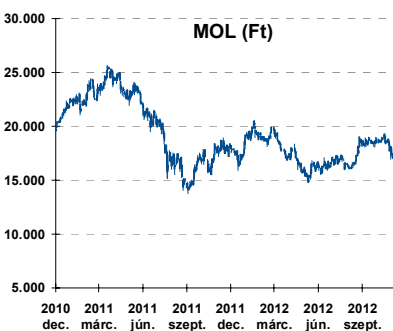
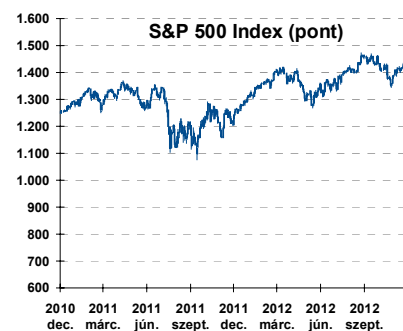
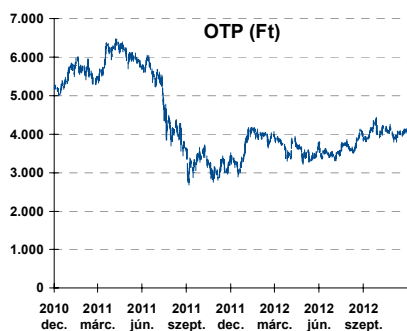
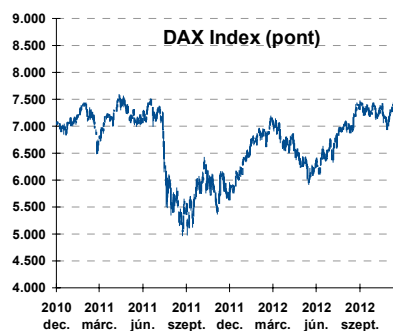
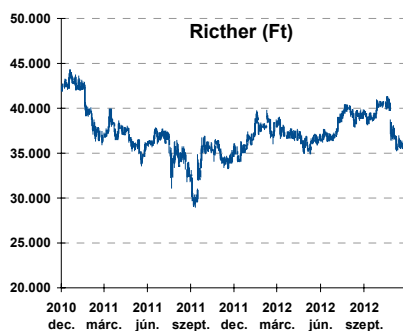
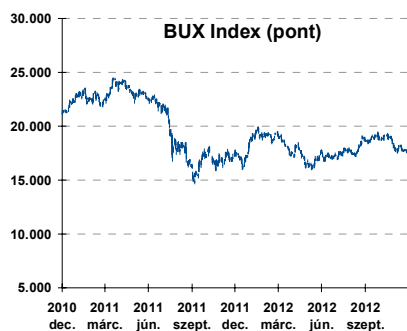
	hozam	változás (bázispont)	
		nap	52 hét
USA 10 éves	1,78%	-1,9	-14,1
EMU 10 éves	1,43%	2,0	-45,2
Magyar 10 éves	6,33%	-11,0	-267,0
Japán 10 éves	0,77%	-0,0	-20,7
USA 5 éves	0,76%	-1,1	-9,8
EMU 5 éves	0,39%	0,1	-42,5
Magyar 5 éves	6,07%	-10,0	-285,0
Japán 5 éves	0,18%	-1,6	-17,1
EMU 3 hónapos	0,02%	0,1	9,5

Magyar referenciahozamok



Alapkatatok (%): MNB 5,75 ECB 0,75 FED 0,25 BOE 0,50 BOJ 0,10 SNB 0,00

Fontosabb instrumentumok árfolyamának alakulása



Az Erste-Sparinvest KAG által kezelt alapok eszközértéke

Alap	eszközérték		hozam	
	2012.12.19	3 hó	6 hó	12 hó
ESPA Stock America	56.580,14	0,12%	2,52%	10,51%
ESPA Stock Global	18.514,26	0,98%	3,25%	12,27%
ESPA Stock Europe Active	34.772,93	5,27%	12,38%	13,75%
ESPA Stock Japan	17.258,28	1,14%	-3,18%	-5,02%
ESPA Stock Europe-Emerging	33.234,64	1,32%	11,89%	14,99%
ESPA Stock Global Emerging-Market	47.229,08	3,03%	4,26%	8,80%
ESPA Stock Europe Properties	60.615,70	6,69%	14,88%	27,07%
ESPA Stock Brick (EUR)	97,50	1,32%	4,78%	7,58%
ESPA Cash Euro-Plus (EUR)	112,57	0,57%	1,25%	3,32%
ESPA Bond International	6.311,61	-1,23%	-4,26%	-4,57%
ESPA Bond Euro Corporate	48.286,30	4,54%	6,47%	7,39%
ESPA Bond Emerging-Markets	53.226,70	4,10%	8,67%	10,31%
ESPA Bond Europe (EUR)	138,31	2,12%	4,69%	8,45%
ESPA Bond Dollar (USD)	130,28	0,08%	-0,40%	0,86%
ESPA Bond Dollar Corporate (USD)	172,03	1,18%	4,70%	9,06%
ESPA Cash Corporate Plus	36.662,67	3,25%	4,16%	3,83%
ESPA Cash Dollar (USD)	134,33	0,13%	0,32%	0,46%
ESPA Cash Emerging Markets	36.659,79	2,92%	3,30%	2,59%
ESPA Stock Adriatic	956,39	6,03%	8,98%	-7,19%
ESPA Stock Agricultural	2.500,45	1,56%	7,55%	9,51%
ESPA Stock Asia-Infrastructure	1.907,02	3,12%	5,53%	0,70%
ESPA Stock Commodities	31.077,00	-0,55%	4,79%	6,24%
ESPA Stock Istanbul	126.963,99	14,58%	24,74%	52,33%
ESPA Stock Pharma	33.565,92	1,33%	2,95%	7,92%
ESPA Stock Russia	1.987,68	-4,13%	5,30%	3,43%
ESPA Stock Techno	7.890,24	-4,47%	-0,14%	10,30%
ESPA WWF Stock Umwelt	21.037,76	0,42%	3,06%	-31,18%

Az Erste Alapkezelő Zrt. által kezelt alapok eszközértéke

ERSTE Tőkevédett Pénzpiaci	2,1048	1,57%	3,30%	6,69%
ERSTE Ingatlan	1,9899	1,85%	3,80%	7,91%
ERSTE Megtakarítási Alapok Alapja	1,2325	2,47%	5,98%	11,43%
ERSTE Válogatott Alapok Alapja	1,1592	0,60%	3,44%	3,78%
ERSTE Nyíltvégű Hazai Indexkövető Alap	1,0681	-6,23%	-1,28%	-1,65%
ERSTE Tőke-és Hozamvédett Alap	13680,0	1,58%	3,26%	6,89%
ERSTE XL Kötvény Alap	1,6115	5,81%	13,16%	24,36%
ERSTE Közép-Európai Részvény Alap	1,9218	3,34%	12,43%	12,29%
ERSTE Rövid Kötvény	2,6374	3,25%	8,53%	16,05%
ERSTE € Pénzpiaci	1,1051	0,36%	0,89%	2,11%
ERSTE \$ Pénzpiaci	1,0823	0,53%	1,11%	2,41%
ERSTE Tőkevédett Likviditási Alap	1,488818	1,43%	3,00%	6,19%
ERSTE Euro Ingatlan Alap	1,1822	0,95%	2,05%	4,43%

A fenti táblázatokban közölt hozam adatok a 2001. évi CXX. törvény vonatkozó rendelkezései értelmében nem évesített adatok, hanem a jelzett időszak során ténylegesen bekövetkezett árfolyamváltozás százalékos mutatói.

Fogalmak

P/E = P / EPS = Price / Earning Per Share = A részvényárfolyam osztva az egy részvényre jutó eredménnyel

EPS = A vállalat nettó eredménye osztva a forgalomban levő részvények számával

Megmutatja, hogy a részvényvásárlással eszközölt befektetésünk hány év alatt térül meg nettó eredmény szinten.

Az alacsony PE mutató a következőket jelentheti: (i) alulárzott a részvény; (ii) az eredménye csökkenni fog az adott vagy az elkövetkező években.

A magas PE mutató a következőket jelentheti: (i) túlárzott a részvény; (ii) magas eredménybővülés várható az adott és/vagy az elkövetkező években.

EV/EBITDA = Enterprise Value / Earnings Before Interest Tax Depreciation and Amortization

EV = Piaci kapitalizáció+ nettó adósság

Piaci kapitalizáció = Részvény szám szorozva az árfolyammal

Nettó adósság = Rövid és hosszú távú adósság összege mínusz a cég készpénzállománya

EBITDA = Operatív eredmény és az amortizáció összege

Operatív eredmény = A nettó eredmény, a kisebbségi részesedés, az adó és a pénzügyi eredmény összege = Az értékesítés árbevétele csökkentve a cég működési költségeivel.

Megmutatja, hogy a cég működéséből keletkező eredményből hány év alatt lehetne kifizetni a részvényeseket és a hitelezőket.

Az alacsony EV/EBITDA mutató a következőket jelentheti: (i) alulárzott a részvény; (ii) a cég bruttó készpénztermelése az elkövetkező években csökkenni fog.

A magas EV/EBITDA mutató a következőket jelentheti: (i) túlárzott a részvény; (ii) a cég bruttó készpénztermelése az elkövetkező években növekedni fog.

P/BVPS = Price per Book Value Per Share = A részvényárfolyam osztva az egy részvényre jutó könyvszerinti eszközértékkel

BVPS = Book Value Per Share = Könyvszerinti érték osztva a részvény számmal

Könyvszerinti érték = A cég sajáttőkéje

Megmutatja, hogy hányszorosát fizeti a piac a tulajdonolt eszközök piaci értékének (más szavakkal: ha felszámolnánk a céget, akkor a hitelezők kifizetése után rendelkezésre álló pénz hányszorosát fizetjük ki az adott árfolyamon vásárolt részvény esetén).

Az alacsony P/BVPS mutató a következőket jelentheti: (i) alulárzott a részvény; (ii) a sajáttőkére vetített megtérülés – azaz a nettó eredmény osztva a saját tőkével – alacsony, azaz kisebb, mint az elvárt hozam (esetleg negatív - azaz veszteség), amely általában az adott ország kockázatmentes kamatlábánál 0-5% ponttal nagyobb hozamot jelent.

A magas P/BVPS mutató a következőket jelentheti: (i) túlárzott a részvény; (ii) a sajáttőkére vetített megtérülés – azaz a nettó eredmény osztva a saját tőkével – magas, azaz magasabb, mint az elvárt hozam, amely általában az adott ország kockázatmentes kamatlábánál 0-5% ponttal nagyobb hozamot jelent.

Az Erste Brókerek munkanapokon 8:30 és 22:00 óra között várják tőzsdei megbízásait telefonon:

Angyal Krisztián	1-235-5852	Baráth Tibor	1-235-5854	Bereczk Zoltán	1-235-5860
Bézsényi Zoltán	1-235-5855	Boldizsár Péter	1-235-5114	Farkas László	1-235-5895
Hanzli Judit	1-235-5886	Keresztyén Attila	1-235-7564	Kéri Lajos	1-235-5874
Kincse Áron	1-235-5858	Kis Dániel	1-235-5873	Kovács Zsolt	1-235-5175
Lojts László	1-235-5849	Varjú Péter	1-235-5111	Vaszko Szabolcs	1-235-5857

Honlap: www.erstebroker.hu, www.erstemarket.hu **e-mail:** erstebroker@erstebroker.hu

A kiadványban foglalt információk az Erste Befektetési Zrt. - 1138 Budapest, Népfürdő u. 24-26., tev. eng. szám: E-III/324/2008 és III/75.005-19/2002 (Társaság) által hitelesnek tartott forrásokon alapulnak, de azokért a Társaság szavatosságát vagy felelősséget nem vállal. A kiadványban foglaltak nem minősíthetők befektetésre való ösztönzésnek, befektetési tanácsadásnak, értékpapír jegyzésére, vételére, eladására vonatkozó felhívásnak vagy ajánlatnak. A tőkepiaci és makrogazdasági helyzetet, a befektetések és azok hozamai alakulását olyan tényezők alakítják, melyre a Társaságnak nincs befolyása, a befektető által hozott döntés következményei a Társaságra nem háríthatók át. A kiadványban foglaltak – teljes vagy részleges – felhasználása, többszörözése, publikálása, átdolgozása, terjesztése kizárólag a Társaság előzetes írásos engedélyével lehetséges. A kiadvány kiadása időpontjában érvényes. További részletek: www.erstebroker.hu, ügyletek előtti tájékoztatásról szóló Hirdetményben.

A kiadvány nem a befektetési elemzések függetlenségének előmozdítását célzó jogi követelményeknek megfelelően készült, nem vonatkozik rá a befektetési elemzések terjesztését, közzétételét megelőző ügyletkötésre vonatkozó tilalom.
