

| | | | | | | | | | | | | | | |
|-----|--------|------|---------|--------|------|-------------|------|------|---------|--------|-------|------------|-------|-------|
| BUX | 17.800 | 1,0% | MOL | 17.105 | 2,1% | Commerzbank | 1,5 | 4,2% | EUR/HUF | 287,59 | -0,1% | Olaj (\$) | 87,9 | 0,8% |
| DAX | 7.654 | 0,6% | Richter | 36.200 | 1,1% | BMW | 71,8 | 0,2% | EUR/USD | 1,3229 | 0,5% | Arany (\$) | 1.671 | -1,6% |
| S&P | 1.447 | 1,1% | OTP | 4.070 | 0,2% | Nokia | 3,2 | 7,9% | USD/HUF | 217,32 | -0,6% | 10Y hozam | 6,44 | 4,0 |

előző napi záró adatok

Piaci áttekintés

- A tengerentúli és a nyugat-európai piacok is jól teljesítettek tegnap
- Nő a kőolaj ár, az arany tovább hanyatlik
- Stabil maradt a forint a kamatvágás után
- Ismét 10.000 pont fölött a Nikkei
- MOL: nemcsak a szolgáltatók fizetik a tarifacsökkentés árát
- 25 bázisponttal csökkentették az alapkamatot
- Emelkedésre számítunk ma a tőzsdén



Ne maradjon le, értesüljön időben a piaci mozgásokról!

Díjmentes, egyedi árfolyam értesítések az Erste Marketen!

[Részletek](#)

Erste kommentár

Az év végéhez közeledve gyűlnek az évet összegző cikkek a különböző médiumokban. Például az S&P500 81 pénzügyi vállalkozása 2003 óta a legnagyobb emelkedést érte el idén, ugyanis összességében 27 százalékot emelkedtek ezek a részvények. Persze oly nagyon nem örülhetünk, mert nem az általános gazdasági fellendülésnek, hanem elsősorban a létszámléépítések segítségével elért költségcsökkentésnek köszönhető az eredményjavulás. Közben az év vége közeledtével az árfolyamok kúsznak fölfelé. A DAX stabilan a 7.600 pont fölött áll, s úgy tűnik, esze ágában sincs visszamenni a szint alá, pedig az indikátorok nem feltétlenül sugallnak beszállást, de eladást sem. Vagyis határozottan jól viselkednek a piacok, ez pedig jó folytatást sugall jövőre is. Az általános pozitív hangulatban további BUX emelkedést várunk mára.



Most érdemes NYESZ-R számlát nyitni!

Fizessen be év végéig NYESZ-R számlájára és erre az évre is igényelhet adóvisszatérítést!

[Részletek](#)

| Ma megjelenő fontos adatok | Ország | Időpont | Előző | Várakozás |
|--|-------------|---------|--------------|------------|
| Folyó fizetési mérleg - euró (október) | Eurózóna | 10:00 | 0,8 milliárd | -- |
| IFO üzleti hangulat index (december) | Németország | 10:00 | 101,4 | 102 |
| Építőipari kibocsátás (október, év/év) | Eurózóna | 11:00 | -2,6% | -- |
| Jelzáloghitel igénylések (december 14) | USA | 13:00 | 6,2% | -- |
| Megkezdett házépítések (november) | USA | 14:30 | 894 ezer | 872 ezer |
| Kiadott építési engedélyek (november) | USA | 14:30 | 866 ezer | 875 ezer |
| Kőolajkészletek (december 14, hordó) | USA | 16:30 | 843 ezer | -1750 ezer |
| Benzinkészletek (december 14, hordó) | USA | 16:30 | 5000 ezer | 2000 ezer |
| FedEx (EPS Q2 2013) | USA | 13:30 | 157 cent | 140,6 cent |

Nemzetközi hírek

USA:

- Tegnap is folytatódott a jó hangulat a tengerentúli börzéken, a nyitást követően észak felé vették az irányt az indexek, és zárásra már vastag pluszban voltak (Dow 0,87%, Nasdaq 1,47%, S&P500 1,16%).
- Továbbra is a költségvetési szakadék elkerülése a legfontosabb tennivaló az év vége előtt a tengerentúlon, és a piacok annak örültek, hogy az elmúlt napokban közeledtek az álláspontok. A Reuters szerint, akár már ma komoly előrelépés lehet az ügyben, miután Obama is engedményeket tett, és az adóemelés (35%-ról 39,5%-ra) a korábbi 250 ezer dollár helyett 400 ezer dolláros kereset felett vezetnék be. Eredetileg 1 milliós határhoz ragaszkodtak a republikánusok. Obama korábban 1.400 milliárd dollár bevételt szeretett volna a következő tíz évben adóemelésből és az adójóváírások szűkítéséből, ezt az összeget azonban 1.200 milliárd dollárra csökkentette, míg a republikánusok 800 milliárdról 1000 milliárdra emelték a javaslatukat. Ráadásul a kiadáscsökkentés terén is közelednek az álláspontok, így nagy a valószínűsége az év vége előtti megállapodásnak.
- Nyolcadik hónapja emelkedik az NAHB házárindexe, így már 6 éves csúcson jár a mutató. Az index 47 pontra emelkedett, ami megfelel az elemzői várakozásoknak.
- A Samsung bejelentette, hogy Európában visszavonja az Apple ellen indított pereket.
- Ma több makroadat is lesz a tengerentúlon, 13 órakor jelzáloghitel igénylések lesznek, 14:30-kor pedig a megkezdett házépítések és a kiadott építési engedélyek novemberi adatait közlik.

Európa:

- A nyugat-európai börzéken is jó volt a hangulat, a nap végéig emelkedést láthattunk (FTSE100 0,4%, DAX 0,65%, CAC40 0,3%).
- A Standard&Poor's szelektív csőd kategóriából („SD”) pozitív irányba „B-” szintre módosította a görögök besorolását.
- Az eurózonából 10 órakor folyó fizetési mérleg, 11 órakor pedig építőipari kibocsátási adatok jelennek meg.



Kereskedés olajjal a BÉT-en?

Erste WTI Oil Certifikátok

[Részletek](#)

Olaj, arany:

- A nyersolaj ára tegnap 88 dollár fölé nőtt az Egyesült Államokban a kedvező piaci hangulat hatására, és az európai Brent is 112 dollár köré emelkedett.
- Az arany viszont jelentősen veszített értékéből és 1.672 dolláron fejezte be a kereskedést.

Devizák:

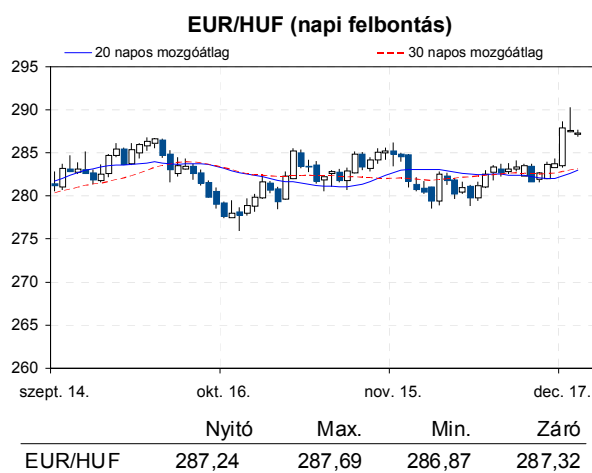
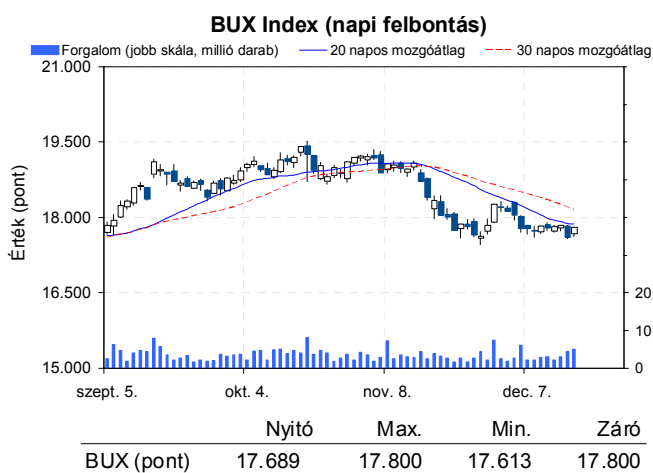
- A tegnapi délelőtti órákban tapasztalható volt egy rövid ideig tartó forint kilengés, ami egy hosszú kanócot hagyott tegnap a grafikonon, de ettől eltekintve stabilan alakult a forint árfolyama. A várakozásoknak megfelelően 25 bázisponttal csökkentette a jegybank a kamat nagyságát, de ezt sem követte érdemi forint elmozdulás. Az EUR/HUF árfolyam a kezdeti 287,54-es szintről 287,59-re változott.
- A pozitív amerikai hangulat ellenére is emelkedett az EUR/USD árfolyama, a kurzus 1,3164-ről 1,3229-re változott.

Távol-Kelet:

- Egész Ázsia emelkedni tudott a mai kereskedés során, de ahogy már az elmúlt néhány napban megszokhattuk, a Nikkei ismét felülteljesítőnek számított. A Shanghai index 0,49%-ot, a Hang Seng index pedig 2,39%-os emelkedést felmutatva ismételten 10.000 pont köré került, melyre már április óta nem volt példa.
- A japán piacon belül is kiemelkedő teljesítményt nyújtottak az autógyártók, ugyanis a Honda 6,15%-ot, a Nissan 5,5%-ot emelkedett, míg a Toyota 3,5%-kal zárt magasabban.

Határidős piacok:

- A pozitív tartományban vannak a határidős indexek ma reggel.



Nemzetközi részvényindexek

| | záró érték | változás | |
|------------------|------------|----------|--------|
| | | napi | 52 hét |
| Dow Jones | 13.351 | 0,9% | 13,5% |
| Nasdaq Composite | 3.055 | 1,5% | 21,1% |
| Nasdaq 100 | 2.705 | 1,5% | 22,1% |
| FTSE 100 | 5.936 | 0,4% | 10,6% |
| RTX | 2.180 | 0,3% | 12,6% |

| | záró érték | változás | |
|--------------|------------|----------|--------|
| | | napi | 52 hét |
| WIG 20 | 2.576 | 1,0% | 22,3% |
| PX | 1.031 | 1,9% | 20,9% |
| Hang Seng | 22.681 | 0,8% | 25,5% |
| Russell 2000 | 848 | 1,5% | 19,6% |
| Nikkei | 10.160 | 2,4% | 22,5% |

BÉTa - Európai blue-chipek a BÉT-en

| | változás | | | | változás | | |
|-----------------|----------|-------|--------|--------------|----------|-------|--------|
| | záróár | napi | 52 hét | | záróár | napi | 52 hét |
| Adidas | 67,50 | -0,9% | 40,7% | E.On | 14,31 | 0,9% | -10,7% |
| Arcelormittal | 13,13 | 1,4% | 0,5% | Fiat | 3,82 | 1,7% | 13,6% |
| Axa | 13,05 | 0,3% | 30,8% | Infineon | 6,06 | 2,9% | 7,7% |
| Banco Bilbao | 6,89 | 0,8% | 11,1% | Linde | 133,62 | -0,1% | 20,4% |
| Banco Santander | 5,96 | 2,2% | 6,4% | Lufthansa | 14,36 | 2,4% | 61,2% |
| BASF | 72,72 | 1,0% | 42,0% | Nokia | 3,20 | 7,9% | -10,3% |
| Bayer | 72,52 | 0,4% | 62,0% | Siemens | 82,75 | 0,8% | 16,1% |
| BMW | 71,85 | 0,2% | 42,7% | Telefonica | 10,20 | 0,7% | -19,2% |
| BNP Paribas | 43,86 | 0,0% | 54,3% | Thyssenkrupp | 18,10 | 1,0% | 6,7% |
| Commerzbank | 1,50 | 4,2% | 17,9% | Total | 39,06 | -0,2% | 6,9% |
| Daimler | 41,67 | 0,7% | 33,0% | Unicredit | 3,69 | 3,2% | -19,6% |
| Deutsche Bank | 33,32 | 2,1% | 22,4% | | | | |

A BÉTa piac árfolyamadatait díjmentesen követheti valós időben a www.erstemarket.hu honlapon!

Vállalati hírek

- A **MOL**-ra is negatív hatással lehet a tegnap elfogadott törvény alapján a gázárak 10%-os csökkentése. Az új törvény szerint ugyanis nemcsak a szolgáltatók, de a termelők is érintettek lehetnek a 10%-os tarifacsökkentés kapcsán. Számításink szerint a MOL 0 és 25 milliárd forint közötti veszteséget szenvedhet. A pontos értéket csak a részletek ismeretében lehet megmondani, de a legvalószínűbb, hogy 10 milliárd forint lehet a veszteség, ami a 2013-as becsült nettó eredmény 5%-a.
- Simola József, a **MOL** csoport pénzügyi vezérigazgató-helyettese 2012. december 18-án 2 darab, a Magnolia Finance Ltd. által kibocsátott, 100 ezer euró névértékű, lejárat nélküli, MOL részvényre átváltható értékpapírt vásárolt 69,85%-os árfolyamon tőzsdén kívüli piacon. A tranzakciót követően Simola József tulajdonában 3 darab Magnolia értékpapír van.
- Dr. Bíró Tibor, az **OTP** igazgatósági tagja 2012. december 14-én 4.089 forintos átlagáron 159 darab OTP törzsrészvényt vásárolt, ezzel tulajdona 37.240 darabra (0,01%) változott.
- A Reuters értesülései szerint a Basel III szabály szerinti, Tier 1 (szavatoló tőkét növeli) hitelt von be az **FHB**. A valószínűleg alárendelt hitel, öt éves futamidejű, és 12,85 százalékos kamattal bír. A Reuters szerint 102 millió euróról van szó, de szerintünk forintban denominált és valószínűleg 30 milliárd forintról van szó. A cég egyelőre nem tett közzé az értesüléssel kapcsolatban semmit.
- A **PannErgy** 35 báros nyomáspróbát hajtott végre a miskolci hőerőmű beruházásán azután, hogy a két nagyteljesítményű szivattyút elhelyezték a két termelő kútba (Mályi 1. és Mályi 2.). A sikeres próba után arra számítunk, hogy a vezérlő berendezések beépítése után, februárban kezdődhet a próbaüzem. A piac komolyabb árfolyam reakció nélkül fogadta a hírt.
- Újabb 2.000 darab **PannErgy** részvényt vett a cég legnagyobb tulajdonosa a Benji Invest Kft. 2012. december 17-én 570 forintos átlagáron. A tranzakciót követően a Benji. tulajdoni hányada 11,44%-ra, míg a szavazati joga 13,18%-ra nőtt.
- 2013. február 4-re csődegyezségi tárgyalásra hívja hitelezőit az **E-Star**.



Most érdemes NYESZ-R számlát nyitni!

Fizessen be év végéig NYESZ-R számlájára és erre az évre is igényelhet adóvisszatérítést!

Részletek

Gazdasági hírek

- A vártak megfelelően 25 bázispontos kamatcsökkentésről döntött tegnap az MNB monetáris tanácsa, így az alapkamat 5,75%.
- Az Európai Bizottság átfogó jelentése megállapítja, hogy Magyarországon a pénzügyek fenntarthatóságának kockázata 2013-2014-ben alacsonynak mondható. A GDP-hez viszonyított államadósság csökken. A hír kismértékben pozitív, de piaci hatásra nem számítunk.

Fontosabb adatok

ERSTE ajánlások

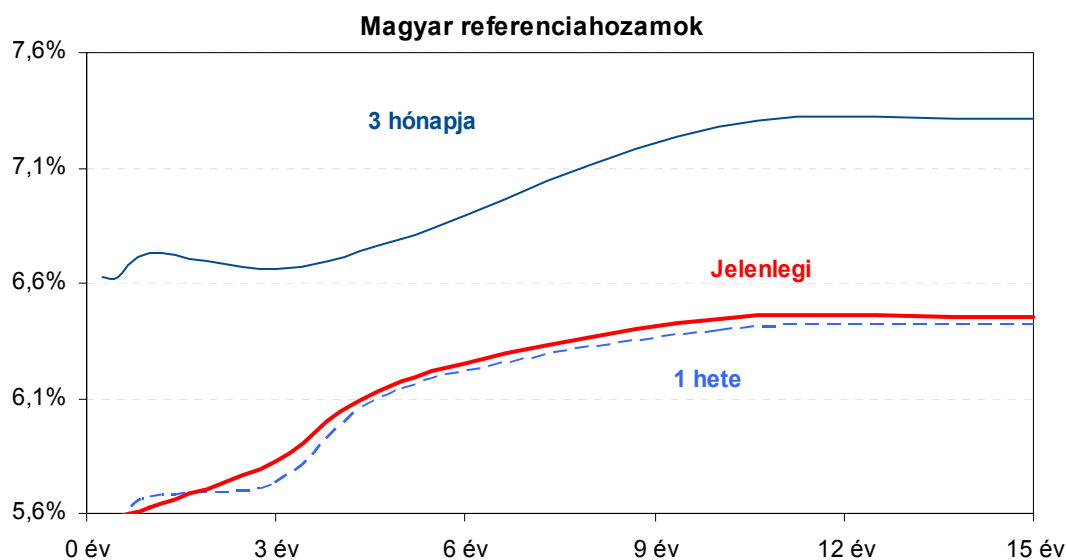
| Cégnév | záróár | | változás | | forgalom db | Ajánlás | Dátumtól | Célár |
|----------------|--------|-------|----------|-----------|----------------------|------------|----------------------|-------|
| | HUF | nap | 52 hét | 52 hét | | | | |
| Állami Nyomda | 420 | 1,7% | -30,0% | 19.830 | Vétel | 2011.03.07 | 1.010 | |
| Egis | 17.095 | 0,0% | -3,1% | 37.302 | Vétel | 2012.09.12 | 22.850 | |
| E-Star | 218 | -6,0% | -96,0% | 20.408 | felülvizsgálat alatt | 2011.05.17 | felülvizsgálat alatt | |
| FHB | 381 | -2,1% | -18,9% | 33.249 | Tartás | 2012.02.06 | 550 | |
| Magyar Telekom | 376 | 0,8% | -27,0% | 1.883.253 | Tartás | 2012.11.22 | 400 | |
| MOL | 17.105 | 2,1% | -6,3% | 127.717 | Felhalmozás | 2012.08.27 | 19.500 | |
| OTP | 4.070 | 0,2% | 22,5% | 868.320 | Tartás | 2012.02.06 | 4.460 | |
| PannErgy | 568 | -0,4% | -8,4% | 10.170 | Vétel | 2009.12.11 | 1.228 | |
| Richter | 36.200 | 1,1% | 2,6% | 37.494 | Vétel | 2012.09.12 | 50.200 | |

Amerikai szektorindexek

| | záró érték | változás | |
|-----------------|------------|----------|--------|
| | | nap | 52 hét |
| Bank | 17 | 1,5% | 35,2% |
| Távközlés | 44 | 0,3% | 18,9% |
| Olaj | 1.263 | 1,4% | 9,6% |
| Gyógyszer | 376 | 0,8% | 15,9% |
| Szállítmányozás | 5.311 | 1,6% | 10,8% |
| Félvezető | 72 | 1,4% | 9,5% |
| Közszolgáltató | 36 | 0,7% | 5,0% |
| Kiskereskedelem | n.a. | n.a. | n.a. |
| Hadiipar | 1.672 | 1,8% | 11,9% |

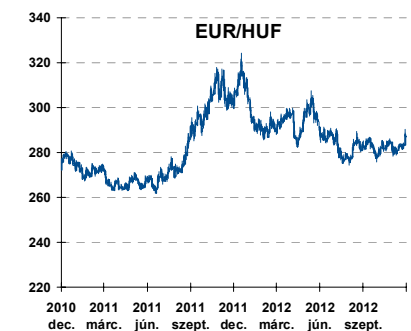
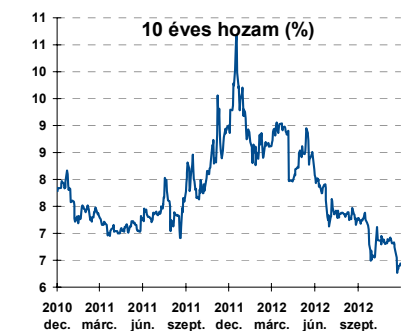
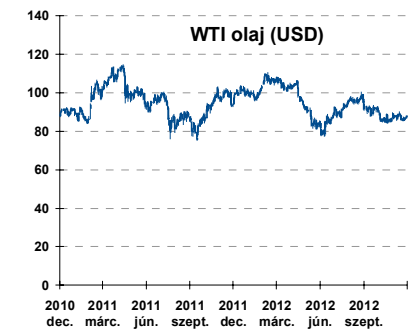
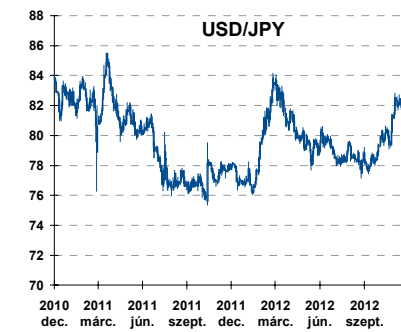
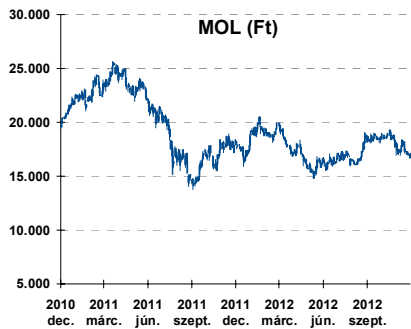
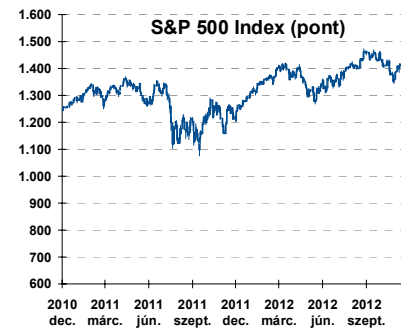
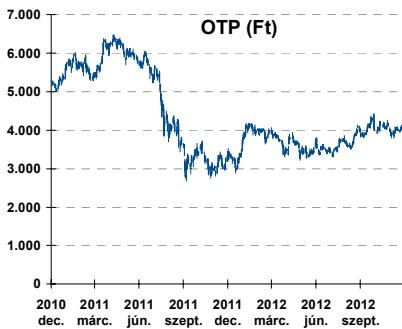
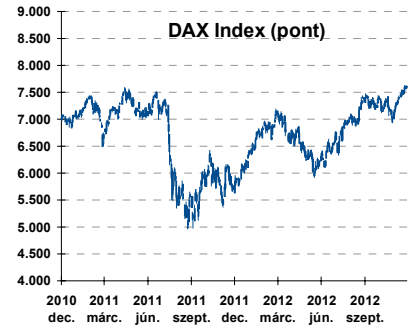
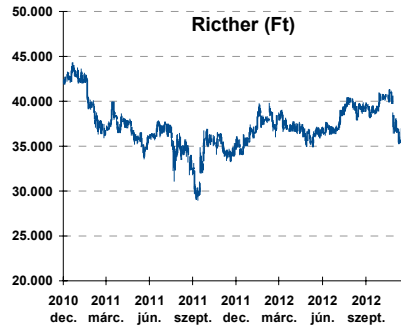
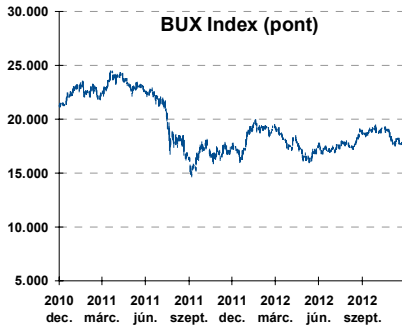
Államkötvények

| | hozam | változás (bázispont) | |
|----------------|-------|----------------------|--------|
| | | nap | 52 hét |
| USA 10 éves | 1,81% | -0,9 | -0,1 |
| EMU 10 éves | 1,41% | 3,8 | -44,2 |
| Magyar 10 éves | 6,44% | 4,0 | -253,0 |
| Japán 10 éves | 0,77% | 1,5 | -20,1 |
| USA 5 éves | 0,78% | 1,8 | -2,9 |
| EMU 5 éves | 0,39% | 2,6 | -42,5 |
| Magyar 5 éves | 6,17% | 2,0 | -271,0 |
| Japán 5 éves | 0,20% | -0,0 | -15,3 |
| EMU 3 hónapos | 0,02% | 3,2 | -2,0 |



Alapkatatok (%): MNB 5,75 ECB 0,75 FED 0,25 BOE 0,50 BOJ 0,10 SNB 0,00

Fontosabb instrumentumok árfolyamának alakulása



Az Erste-Sparinvest KAG által kezelt alapok eszközértéke

| Alap | eszközérték | | hozam | |
|-----------------------------------|-------------|--------|--------|---------|
| | 2012.12.17 | 3 hó | 6 hó | 12 hó |
| ESPA Stock America | 55.153,12 | -1,74% | -1,57% | 6,94% |
| ESPA Stock Global | 18.105,20 | -1,43% | 0,29% | 9,76% |
| ESPA Stock Europe Active | 34.195,24 | 3,41% | 10,31% | 12,28% |
| ESPA Stock Japan | 16.910,30 | -0,09% | -6,97% | -7,85% |
| ESPA Stock Europe-Emerging | 32.645,56 | -1,80% | 8,81% | 11,39% |
| ESPA Stock Global Emerging-Market | 46.632,46 | 2,11% | 2,31% | 7,11% |
| ESPA Stock Europe Properties | 59.413,10 | 4,51% | 11,23% | 24,72% |
| ESPA Stock Brick (EUR) | 98,12 | 1,97% | 6,76% | 7,46% |
| ESPA Cash Euro-Plus (EUR) | 112,55 | 0,55% | 1,20% | 3,42% |
| ESPA Bond International | 6.272,53 | -2,08% | -7,05% | -4,58% |
| ESPA Bond Euro Corporate | 47.625,84 | 3,63% | 2,45% | 6,73% |
| ESPA Bond Emerging-Markets | 52.516,15 | 3,00% | 4,96% | 9,53% |
| ESPA Bond Europe (EUR) | 138,40 | 2,47% | 4,54% | 8,92% |
| ESPA Bond Dollar (USD) | 130,96 | 0,82% | -0,03% | 1,91% |
| ESPA Bond Dollar Corporate (USD) | 173,04 | 2,18% | 5,36% | 10,34% |
| ESPA Cash Corporate Plus | 36.074,16 | 1,94% | 0,86% | 2,70% |
| ESPA Cash Dollar (USD) | 134,32 | 0,13% | 0,32% | 0,46% |
| ESPA Cash Emerging Markets | 36.182,02 | 1,69% | 1,22% | 2,24% |
| ESPA Stock Adriatic | 953,65 | 6,08% | 6,50% | -6,32% |
| ESPA Stock Agricultural | 2.466,44 | 0,28% | 6,40% | 7,80% |
| ESPA Stock Asia-Infrastructure | 1.893,11 | 2,87% | 4,00% | 0,62% |
| ESPA Stock Commodities | 30.420,37 | -2,91% | 1,89% | 3,51% |
| ESPA Stock Istanbul | 124.491,34 | 12,52% | 21,71% | 44,63% |
| ESPA Stock Pharma | 32.943,57 | 1,05% | 0,05% | 6,26% |
| ESPA Stock Russia | 1.958,39 | -7,39% | 2,13% | 0,24% |
| ESPA Stock Techno | 7.595,16 | -7,20% | -4,82% | 5,47% |
| ESPA WWF Stock Umwelt | 20.548,93 | -1,97% | 0,28% | -32,53% |

Az Erste Alapkezelő Zrt. által kezelt alapok eszközértéke

| | | | | |
|--|----------|--------|--------|--------|
| ERSTE Tőkevédett Pénzpiaci | 2.1042 | 1,56% | 3,31% | 6,70% |
| ERSTE Ingatlan | 1.9892 | 1,85% | 3,80% | 7,90% |
| ERSTE Megtakarítási Alapok Alapja | 1.2316 | 2,56% | 6,16% | 11,44% |
| ERSTE Válogatott Alapok Alapja | 1.1587 | 0,27% | 3,95% | 4,69% |
| ERSTE Nyíltvégű Hazai Indexkövető Alap | 1.0703 | -7,12% | 1,74% | 1,19% |
| ERSTE Tőke-és Hozamvédett Alap | 13676,0 | 1,60% | 3,27% | 6,89% |
| ERSTE XL Kötvény Alap | 1.6166 | 5,85% | 15,55% | 24,67% |
| ERSTE Közép-Európai Részvény Alap | 1,877 | -0,19% | 10,86% | 10,89% |
| ERSTE Rövid Kötvény | 2.6335 | 3,38% | 9,00% | 16,00% |
| ERSTE € Pénzpiaci | 1,105 | 0,36% | 0,89% | 2,12% |
| ERSTE \$ Pénzpiaci | 1.0822 | 0,53% | 1,12% | 2,41% |
| ERSTE Tőkevédett Likviditási Alap | 1.488379 | 1,43% | 3,01% | 6,18% |
| ERSTE Euro Ingatlan Alap | 1,182 | 0,95% | 2,08% | 4,44% |

A fenti táblázatokban közölt hozam adatok a 2001. évi CXX. törvény vonatkozó rendelkezései értelmében nem évesített adatok, hanem a jelzett időszak során ténylegesen bekövetkezett árfolyamváltozás százalékos mutatói.

Fogalmak

P/E = P / EPS = Price / Earning Per Share = A részvényárfolyam osztva az egy részvényre jutó eredménnyel

EPS = A vállalat nettó eredménye osztva a forgalomban levő részvények számával

Megmutatja, hogy a részvényvásárlással eszközölt befektetésünk hány év alatt térül meg nettó eredmény szinten.

Az alacsony PE mutató a következőket jelentheti: (i) alulárzott a részvény; (ii) az eredménye csökkenni fog az adott vagy az elkövetkező években.

A magas PE mutató a következőket jelentheti: (i) túlárzott a részvény; (ii) magas eredménybővülés várható az adott és/vagy az elkövetkező években.

EV/EBITDA = Enterprise Value / Earnings Before Interest Tax Depreciation and Amortization

EV = Piaci kapitalizáció+ nettó adósság

Piaci kapitalizáció = Részvény szám szorozva az árfolyammal

Nettó adósság = Rövid és hosszú távú adósság összege mínusz a cég készpénzállománya

EBITDA = Operatív eredmény és az amortizáció összege

Operatív eredmény = A nettó eredmény, a kisebbségi részesedés, az adó és a pénzügyi eredmény összege = Az értékesítés árbevétele csökkentve a cég működési költségeivel.

Megmutatja, hogy a cég működéséből keletkező eredményből hány év alatt lehetne kifizetni a részvényeseket és a hitelezőket.

Az alacsony EV/EBITDA mutató a következőket jelentheti: (i) alulárzott a részvény; (ii) a cég bruttó készpénztermelése az elkövetkező években csökkenni fog.

A magas EV/EBITDA mutató a következőket jelentheti: (i) túlárzott a részvény; (ii) a cég bruttó készpénztermelése az elkövetkező években növekedni fog.

P/BVPS = Price per Book Value Per Share = A részvényárfolyam osztva az egy részvényre jutó könyvszerinti eszközértékkel

BVPS = Book Value Per Share = Könyvszerinti érték osztva a részvénytárral

Könyvszerinti érték = A cég sajáttőkéje

Megmutatja, hogy hányszorosa a piac a tulajdonolt eszközök piaci értékének (más szavakkal: ha felszámolnánk a céget, akkor a hitelezők kifizetése után rendelkezésre álló pénz hány-szorosát fizetjük ki az adott árfolyamon vásárolt részvény esetén).

Az alacsony P/BVPS mutató a következőket jelentheti: (i) alulárzott a részvény; (ii) a sajáttőkére vetített megtérülés – azaz a nettó eredmény osztva a saját tőkével – alacsony, azaz kisebb, mint az elvárt hozam (esetleg negatív - azaz veszteség), amely általában az adott ország kockázatmentes kamatlábánál 0-5% ponttal nagyobb hozamot jelent.

A magas P/BVPS mutató a következőket jelentheti: (i) túlárzott a részvény; (ii) a sajáttőkére vetített megtérülés – azaz a nettó eredmény osztva a saját tőkével – magas, azaz magasabb, mint az elvárt hozam, amely általában az adott ország kockázatmentes kamatlábánál 0-5% ponttal nagyobb hozamot jelent.

Az Erste Brókerek munkanapokon 8:30 és 22:00 óra között várják tőzsdei megbízásait telefonon:

| | | | | | |
|------------------|------------|-------------------|------------|-----------------|------------|
| Angyal Krisztián | 1-235-5852 | Baráth Tibor | 1-235-5854 | Bereczk Zoltán | 1-235-5860 |
| Bézsényi Zoltán | 1-235-5855 | Boldizsár Péter | 1-235-5114 | Farkas László | 1-235-5895 |
| Hanzli Judit | 1-235-5886 | Keresztyén Attila | 1-235-7564 | Kéri Lajos | 1-235-5874 |
| Kincse Áron | 1-235-5858 | Kis Dániel | 1-235-5873 | Kovács Zsolt | 1-235-5175 |
| Lojts László | 1-235-5849 | Varjú Péter | 1-235-5111 | Vaszkó Szabolcs | 1-235-5857 |

Honlap: www.erstebroker.hu, www.erstemarket.hu **e-mail:** erstebroker@erstebroker.hu

A kiadványban foglalt információk az Erste Befektetési Zrt. - 1138 Budapest, Népfürdő u. 24-26., tev. eng. szám: E-III/324/2008 és III/75.005-19/2002 (Társaság) által hitelesnek tartott forrásokon alapulnak, de azokért a Társaság szavatosságát vagy felelősséget nem vállal. A kiadványban foglaltak nem minősíthetők befektetésre való ösztönzésnek, befektetési tanácsadásnak, értékpapír jegyzésére, vételére, eladására vonatkozó felhívásnak vagy ajánlatnak. A tőkepiaci és makrogazdasági helyzetet, a befektetések és azok hozamai alakulását olyan tényezők alakítják, melyre a Társaságnak nincs befolyása, a befektető által hozott döntés következményei a Társaságra nem háríthatók át. A kiadványban foglaltak – teljes vagy részleges – felhasználása, többszörözése, publikálása, átdolgozása, terjesztése kizárólag a Társaság előzetes írásos engedélyével lehetséges. A kiadvány kiadása időpontjában érvényes. További részletek: www.erstebroker.hu, ügyletek előtti tájékoztatásról szóló Hirdetményben.

A kiadvány nem a befektetési elemzések függetlenségének előmozdítását célzó jogi követelményeknek megfelelően készült, nem vonatkozik rá a befektetési elemzések terjesztését, közzétételét megelőző ügyletkötésre vonatkozó tilalom.
