

BUX	18,701	0.3%	MOL	18,350	0.2%	Commerzbank	1.5	-3.8%	EUR/HUF	282.58	0.2%	Olaj (\$)	91.9	-1.0%
DAX	7,413	-0.5%	Richter	39,185	-0.9%	BMW	59.7	-0.1%	EUR/USD	1.2931	-0.4%	Arany (\$)	1,764	-0.5%
S&P	1,457	-0.2%	OTP	3,945	2.0%	Nokia	2.1	-0.6%	USD/HUF	218.60	0.6%	10Y hozam	7.24	-1.0

előző napi záró adatok

Piaci áttekintés

- Oldalazással indult a hét a tengerentúlon
- Csökkentek a nyersanyagok árfolyamai
- Erősödött a dollár
- Csökkenés a távol-keleti piacokon
- Felgyorsítja beruházási programját a MOL
- Újrasúlyozták a BUX indexet
- Kamatdöntő ülést tart ma az MNB monetáris tanácsa
- Oldalazó mozgásra számítunk ma, esetleges pozitív zárással



Ne maradjon le, értesüljön időben a piaci mozgásokról!

Díjmentes, egyedi árfolyam értesítések az Erste Marketen!

[Részletek](#)

Erste kommentár

A várt kis eséséből kis emelkedés lett tegnap, legalábbis Budapesten. A külföldi piacokon bejött a papírforma. Ugyanakkor ebben a tingli-tangliban ma jöhetne egy emelkedés a nemzetközi piacokon, de az is nyögve nyelősnek néz ki. Pedig a jó hírt, vagy pletykát a német illetékesek igyekeztek gyorsan cáfolni. Vagyis nem lesz az ESM tőkeáttételesítve, mint az ESFS. Ezen lehetett volna bánkódni (elmaradó pénz „nyomtatás”, vagy multiplikálás), de azért letargiába nem esett a piac. Ez jó jel. Ennek ellenére egyelőre maradhat a kis mozgásos periódus, amelynek keretében a nemzetközi piacokat inkább felfelé várjuk. A BUX-nak is meg van a lehetősége az emelkedésre, legalábbis, ami a rövidtávú indikátorokat illeti.



Befektetési hitel euróban és forintban is!

Tőkeáttételes kereskedés külföldi papírokkal napon túl, devizában is.

[Részletek](#)

Ma megjelenő fontos adatok	Ország	Időpont	Előző	Várakozás
GFK fogyasztói bizalmi index (október, tény)	Németország	08:00	5,9	5,9
Kamatdöntés (szeptember 25)	Magyarország	14:00	6,75%	6,5%
S&P/CaseShiller házár index (július)	USA	15:00	142,21	143,7
Conference Board fogyasztói bizalmi index (szeptember)	USA	16:00	60,6	63,2
Richmond-i Fed index (szeptember)	USA	16:00	-9	-5

Nemzetközi hírek

USA, Európa:

- Szűk sávban oldalaztak a hét első kereskedési napján a tengerentúli piacok. Fontos makroadatot nem publikáltak, ami kimozdíthatna volna az indexeket a több mint egy hete tartó oldalazásból (Dow -0,15%, Nasdaq -0,6%, S&P500 -0,22%).
- A német IFO indexre figyeltek délelőtt a befektetők az európai piacon, amely alulmúlta a várakozásokat, és 0,9 ponttal 101,4 pontra csökkent. A konszenzus 102,5 pont volt.
- A Google árfolyama történelmi csúcsra emelkedett, 750 dollár felett is jártak napközben a papírok, majd 749,4 dolláron fejezték be a kereskedést.
- Az IMF és a világbank találkozáján beszélt Christine Lagarde, a valutaalap vezetője, szerinte idén az előre jelzettnél lassabb lehet a globális gazdasági növekedés.
- Ma délelőtt 10 órakor Merkel és Draghi beszél egy sajtótájékoztatón.
- A Caterpillar tegnapi zárás után 15-20 dollárról 12-18 dollárra csökkentette a 2015-ös EPS várakozását.
- A tengerentúlon már számos adat lát majd napvilágot, az S&P/CaseShiller házár index júliusi értékét, a Conference Board fogyasztói bizalmi index szeptemberi, valamint a Richmond-i Fed index szintén szeptemberi adatait láthatjuk délután.



Profitáljon az arany árfolyammozgásaiból!

Erste Arany Certifikátok

[Részletek](#)

Olaj, arany:

- Az arany árfolyama 1771,6 dollárról 1764,45 dollárra csökkent, és már napok óta oldalazást mutat az árfolyam.
- A piaci hangulat kedvezőtlenül befolyásolta az olaj árfolyamát is, ami 93,18 dollárról 91,93 dollárra csökkent.

Devizák:

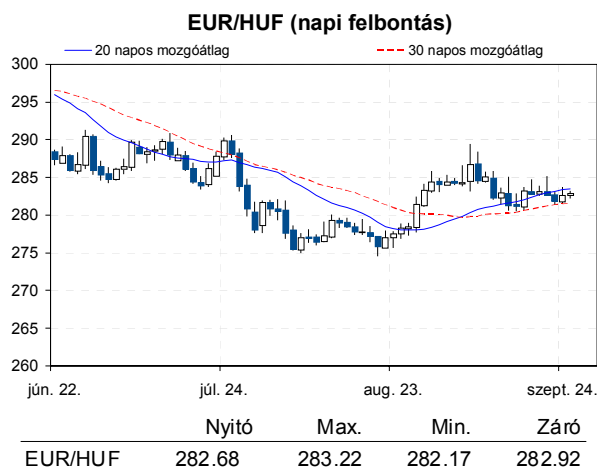
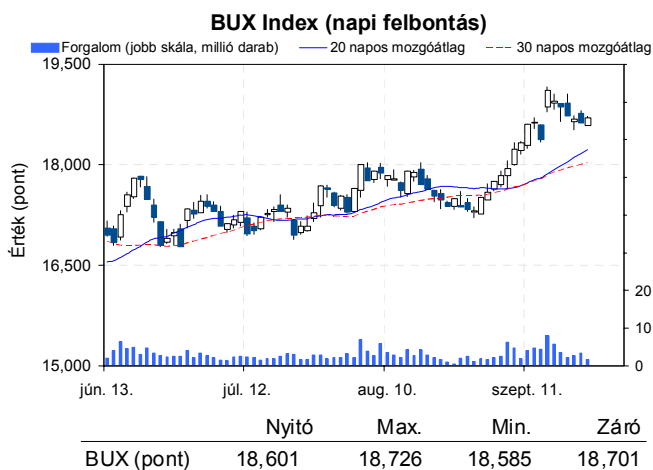
- Az EUR/USD árfolyam a tegnapi kereskedés során 1,2990-ről 1,2931-re változott. A dollár erősödésében közrejátszott a javuló dallasi FED index és a várakozásokat alulmúló német IFO index is.
- A forint a mai kamatdöntés előtt 281,91-ről 282,7-re gyengült az euróval szemben. Ma 14.00-kor hozzák nyilvánosságra a monetáris tanács döntését. Az elemzői konszenzus 6,625% vagyis az elemzők pont felel-fele arányban megosztották a tartás és a 25 bázispontos csökkentést illetően.

Távol-Kelet:

- A Nikkei 0,15%-ot, a Hang Seng 0,12%-ot, míg a Shanghai index 0,35%-ot veszített értékéből.
- Jelentős makro adat nem jelent meg ma reggel Ázsiában, vagyis a kereskedést leginkább a nemzetközi hangulat határozta meg.
- A Sharp bejelentette, hogy alkalmazottainak létszámát 10.966 fővel (teljes alkalmazotti állományának 19%-ával) csökkenti. Az elbocsátásra áprilisig fog sor kerülni, és célja, hogy ismételten nyereségesé tegye a társaságot.

Határidős piacok:

- Vegyes képet mutatnak ma reggel a határidős indexek.


Nemzetközi részvényindexek

	záró érték	változás	
		napi	52 hét
Dow Jones	13,559	-0.2%	25.9%
Nasdaq Composite	3,161	-0.6%	27.3%
Nasdaq 100	2,844	-0.6%	28.9%
FTSE 100	5,839	-0.2%	15.2%
RTX	2,173	-0.8%	19.0%

	záró érték	változás	
		napi	52 hét
WIG 20	2,367	-0.5%	12.7%
PX	961	-0.3%	11.2%
Hang Seng	20,660	-0.2%	16.9%
Russell 2000	852	-0.4%	30.6%
Nikkei	9,062	-0.1%	5.9%


BÉTa - Európai blue-chipek a BÉT-en

	változás				változás		
	záróár	napi	52 hét		záróár	napi	52 hét
Adidas	64.68	-0.9%	36.3%	E.On	19.02	-0.5%	30.5%
Arcelormittal	12.10	-2.3%	5.5%	Fiat	4.60	2.4%	15.1%
Axa	12.35	-0.9%	48.8%	Infineon	5.48	-2.1%	-7.0%
Banco Bilbao	6.47	-1.2%	16.4%	Linde	133.85	-0.9%	37.3%
Banco Santander	6.17	-1.3%	15.8%	Lufthansa	10.86	-0.5%	16.6%
BASF	67.43	-0.6%	53.0%	Nokia	2.10	-0.6%	-46.4%
Bayer	67.71	0.3%	73.5%	Siemens	78.85	-0.5%	20.5%
BMW	59.65	-0.1%	13.7%	Telefonica	11.26	-0.8%	-16.4%
BNP Paribas	39.07	-1.5%	54.3%	Thyssenkrupp	16.80	-1.8%	-11.0%
Commerzbank	1.51	-3.8%	-7.5%	Total	40.55	-0.6%	31.4%
Daimler	39.93	-0.2%	22.6%	Unicredit	3.43	-0.8%	-23.3%
Deutsche Bank	32.75	-0.8%	41.3%				

A BÉTa piac árfolyamadatait díjmentesen követheti valós időben a www.erstemarket.hu honlapon!

Vállalati hírek

- A **MOL** lezárta kötvényprogramjának első fázisát, 500 millió dollár értékben bocsátott ki 7 éves lejáratú kötvényeket. A hozam: 6,438%, a kamat 6,25%. A cég emellett azt is bejelentette, hogy felgyorsítja beruházási programját. A MOL a következő három évben több mint 300 milliárd forintot fektet be Magyarországon. (i) Ennek mintegy felét mezőfejlesztésre költik. (ii) 30 milliárd forintot fordítanak egy új butadién-üzem létrehozására Tiszaújvárosban. Tovább folyik a finomítók és a vezetékrendszer felújítása is. (iii) A Nyugat-Európába irányuló gázvezetékek kapacitását is növelik. A vezérigazgató szerint a hatékonyságnövelő beruházások segíthetik a céget a jelenlegi nehéz iparági környezetben. A hír alapvetően kedvező, de jelentős árfolyamhatásra nem számítunk.


MOL kereskedés long, vagy short irányba, napon túl is!

Erste MOL Certifikátok
➤ Részletek

- Tegnap záróárakkal megtörtént a **BUX index** újrasúlyozása. A Magyar Telekom súlya 15,21%-ról 11,78%-ra csökkent. Az Egis súlya 2,76%-ról 4,36%-ra, a MOL-é 32,94%-ról 33,26%-ra, az OTP súlya 27,23%-ról 28,26%-ra, a Richteré pedig 18,82%-ról 19,78%-ra nőtt. Az indexbe bekerült a Synergion.

Gazdasági hírek

- Kamatdöntő ülést tart ma délután az MNB monetáris tanácsa. A Bloomberg által megkérdezett elemzők 25 bázispontos vágást várnak, mi azonban nem várunk kamatcsökkentést. A piac eléggé megosztott a kérdésben.

Fontosabb adatok

ERSTE ajánlások

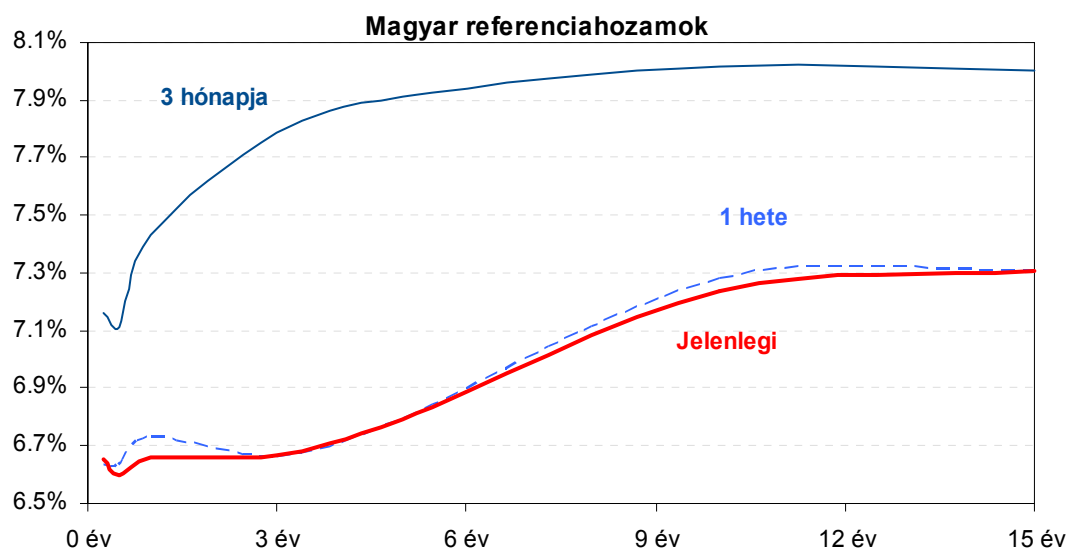
Cégnév	záróár		változás		forgalom db	Ajánlás	Dátumtól	Célár
	HUF	napi	52 hét					
Állami Nyomda	453	-1.9%	-34.3%	2,650	Vétel	2011.03.07	1,010	
Egis	17,535	-1.3%	18.5%	14,016	Vétel	2012.09.12	22,850	
E-Star	454	-0.7%	-93.0%	38,470	felülvizsgálat alatt	2011.05.17	felülvizsgálat alatt	
FHB	492	-0.8%	10.6%	1,450	Tartás	2012.02.06	550	
Magyar Telekom	426	-0.5%	-10.3%	487,152	Tartás	2012.06.19	470	
MOL	18,350	0.2%	27.5%	45,091	Felhalmozás	2012.08.27	19,500	
OTP	3,945	2.0%	41.0%	991,894	Tartás	2012.02.06	4,460	
PannErgy	621	0.5%	-7.7%	4,204	Vétel	2009.12.11	1,228	
Richter	39,185	-0.9%	31.5%	10,040	Vétel	2012.09.12	50,200	

Amerikai szektorindexek

	záró érték	változás	
		napi	52 hét
Bank	16	0.0%	35.6%
Távközlés	47	0.3%	29.2%
Olaj	1,277	-0.3%	24.3%
Gyógyszer	372	0.3%	26.3%
Szállítmányozás	4,961	1.0%	17.6%
Félvezető	69	-1.2%	8.6%
Közszolgáltató	36	1.0%	8.9%
Kiskereskedelem	n.a.	n.a.	n.a.
Hadiipar	1,590	-0.6%	12.3%

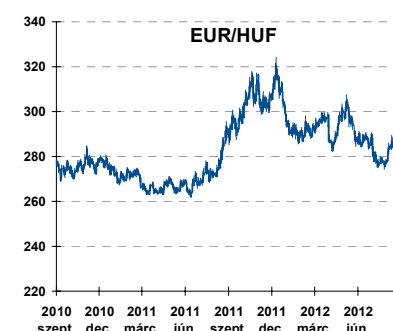
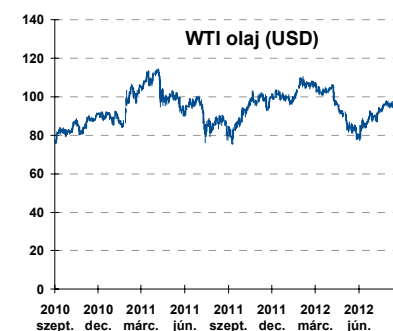
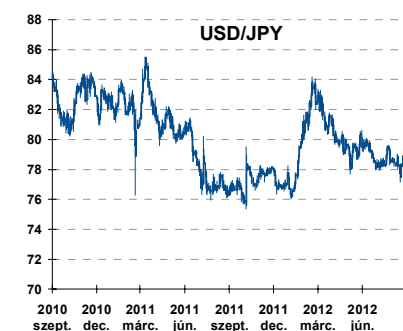
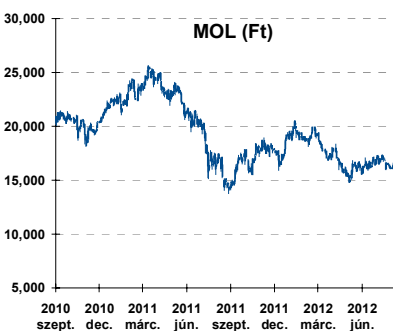
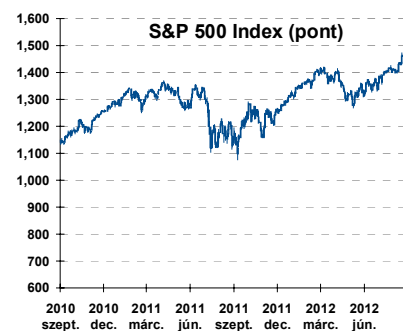
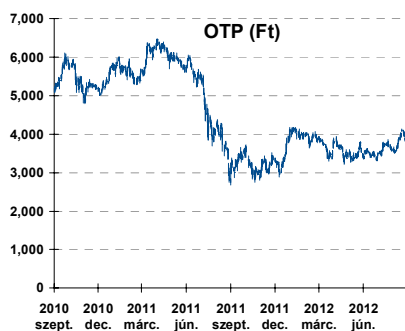
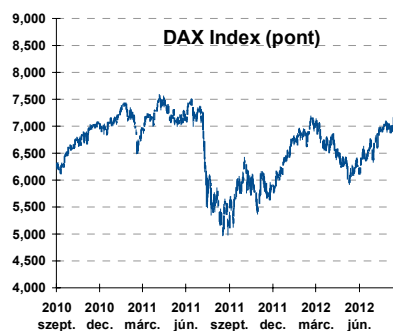
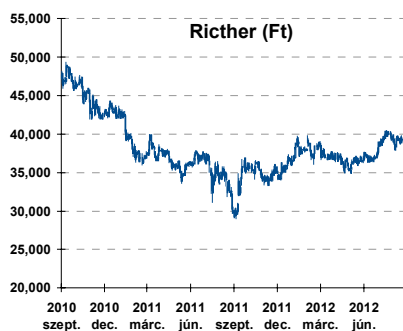
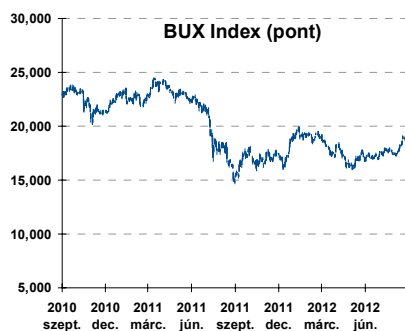
Államkötvények

	hozam	változás (bázispont)	
		napi	52 hét
USA 10 éves	1.72%	0.6	-11.8
EMU 10 éves	1.56%	-3.7	-18.8
Magyar 10 éves	7.24%	-1.0	-108.0
Japán 10 éves	0.79%	-0.1	-19.7
USA 5 éves	0.66%	0.5	-21.5
EMU 5 éves	0.57%	-2.4	-33.7
Magyar 5 éves	6.79%	-0.0	-80.0
Japán 5 éves	0.20%	0.4	-14.8
EMU 3 hónapos	0.01%	-3.2	-37.3



Alapkamatok (%): MNB 6.75 ECB 0.75 FED 0.25 BOE 0.50 BOJ 0.10 SNB 0.00

Fontosabb instrumentumok árfolyamának alakulása



Az Erste-Sparinvest KAG által kezelt alapok eszközértéke

Alap	eszközérték		hozam	
	2012.09.24	3 hó	6 hó	12 hó
ESPA Stock America	56,367.89	3.04%	0.41%	26.04%
ESPA Stock Global	18,325.02	3.82%	0.78%	20.05%
ESPA Stock Europe Active	33,199.83	8.78%	2.01%	18.98%
ESPA Stock Japan	17,110.12	-5.35%	-12.31%	-2.90%
ESPA Stock Europe-Emerging	32,216.07	11.18%	-1.79%	16.20%
ESPA Stock Global Emerging-Market	45,695.57	2.79%	-3.66%	11.15%
ESPA Stock Europe Properties	56,336.54	7.26%	5.04%	17.37%
ESPA Stock Brick (EUR)	96.36	6.39%	-5.81%	9.03%
ESPA Cash Euro-Plus (EUR)	111.95	0.62%	0.91%	1.88%
ESPA Bond International	6,409.95	-2.67%	1.25%	2.79%
ESPA Bond Euro Corporate	46,047.92	1.69%	0.08%	6.15%
ESPA Bond Emerging-Markets	50,913.17	4.14%	4.29%	11.87%
ESPA Bond Europe (EUR)	135.75	2.25%	3.52%	7.50%
ESPA Bond Dollar (USD)	130.41	-0.09%	2.62%	0.57%
ESPA Bond Dollar Corporate (USD)	170.45	3.67%	5.73%	8.36%
ESPA Cash Corporate Plus	35,297.01	0.89%	-1.43%	2.99%
ESPA Cash Dollar (USD)	134.15	0.19%	0.14%	0.32%
ESPA Cash Emerging Markets	35,460.51	1.72%	-1.74%	2.48%
ESPA Stock Adriatic	896.38	1.86%	-13.52%	-16.93%
ESPA Stock Agricultural	2,455.17	7.12%	-1.31%	13.28%
ESPA Stock Asia-Infrastructure	1,851.95	3.53%	-5.96%	6.16%
ESPA Stock Commodities	31,049.08	7.88%	-1.54%	14.17%
ESPA Stock Istanbul	110,683.00	6.37%	10.17%	22.06%
ESPA Stock Pharma	33,397.14	1.77%	7.22%	24.54%
ESPA Stock Russia	2,029.54	13.65%	-9.13%	6.36%
ESPA Stock Techno	8,247.81	4.98%	1.33%	25.97%
ESPA WWF Stock Umwelt	20,752.01	1.41%	-4.58%	-25.63%

Az Erste Alapkezelő Zrt. által kezelt alapok eszközértéke

ERSTE Tőkevédett Pénzpiaci	2.0739	1.71%	3.43%	6.37%
ERSTE Ingatlan	1.9553	1.91%	3.95%	7.76%
ERSTE Megtakarítási Alapok Alapja	1.2034	3.26%	5.94%	9.46%
ERSTE Válogatott Alapok Alapja	1.1490	2.94%	3.79%	1.04%
ERSTE Nyíltvégű Hazai Indexkövető Alap	1.1278	5.94%	-2.87%	11.29%
ERSTE Tőke-és Hozamvédett Alap	13477.0	1.66%	3.48%	6.64%
ERSTE XL Kötvény Alap	1.5223	6.03%	12.99%	11.52%
ERSTE Közép-Európai Részvény Alap	1.837	8.86%	0.65%	3.41%
ERSTE Rövid Kötvény	2.5569	5.00%	8.28%	10.81%
ERSTE € Pénzpiaci	1.1013	0.50%	1.11%	2.33%
ERSTE \$ Pénzpiaci	1.0769	0.59%	1.25%	2.35%
ERSTE Tőkevédett Likviditási Alap	1.468761	1.54%	3.14%	5.98%
ERSTE Euro Ingatlan Alap	1.1716	1.09%	2.22%	4.59%

A fenti táblázatokban közölt hozam adatok a 2001. évi CXX. törvény vonatkozó rendelkezései értelmében nem évesített adatok, hanem a jelzett időszak során ténylegesen bekövetkezett árfolyamváltozás százalékos mutatói.

Fogalmak

P/E = P / EPS = Price / Earning Per Share = A részvényárfolyam osztva az egy részvényre jutó eredménnyel

EPS = A vállalat nettó eredménye osztva a forgalomban levő részvények számával

Megmutatja, hogy a részvényvásárlással eszközölt befektetésünk hány év alatt térül meg nettó eredmény szinten.

Az alacsony PE mutató a következőket jelentheti: (i) alulárzott a részvény; (ii) az eredménye csökkenni fog az adott vagy az elkövetkező években.

A magas PE mutató a következőket jelentheti: (i) túlárzott a részvény; (ii) magas eredménybővülés várható az adott és/vagy az elkövetkező években.

EV/EBITDA = Enterprise Value / Earnings Before Interest Tax Depreciation and Amortization

EV = Piaci kapitalizáció+ nettó adósság

Piaci kapitalizáció = Részvény szám szorozva az árfolyammal

Nettó adósság = Rövid és hosszú távú adósság összege mínusz a cég készpénzállománya

EBITDA = Operatív eredmény és az amortizáció összege

Operatív eredmény = A nettó eredmény, a kisebbségi részesedés, az adó és a pénzügyi eredmény összege = Az értékesítés árbevétele csökkentve a cég működési költségeivel.

Megmutatja, hogy a cég működéséből keletkező eredményből hány év alatt lehetne kifizetni a részvényeseket és a hitelezőket.

Az alacsony EV/EBITDA mutató a következőket jelentheti: (i) alulárzott a részvény; (ii) a cég bruttó készpénztermelése az elkövetkező években csökkenni fog.

A magas EV/EBITDA mutató a következőket jelentheti: (i) túlárzott a részvény; (ii) a cég bruttó készpénztermelése az elkövetkező években növekedni fog.

P/BVPS = Price per Book Value Per Share = A részvényárfolyam osztva az egy részvényre jutó könyvszerinti eszközértékkel

BVPS = Book Value Per Share = Könyvszerinti érték osztva a részvényt számmal

Könyvszerinti érték = A cég sajáttőkéje

Megmutatja, hogy hányszorosát fizeti a piac a tulajdonolt eszközök piaci értékének (más szavakkal: ha felszámolnánk a céget, akkor a hitelezők kifizetése után rendelkezésre álló pénz hányszorosát fizetjük ki az adott árfolyamon vásárolt részvény esetén).

Az alacsony P/BVPS mutató a következőket jelentheti: (i) alulárzott a részvény; (ii) a sajáttőkére vetített megtérülés – azaz a nettó eredmény osztva a saját tőkével – alacsony, azaz kisebb, mint az elvárt hozam (esetleg negatív - azaz veszteség), amely általában az adott ország kockázatmentes kamatlábánál 0-5% ponttal nagyobb hozamot jelent.

A magas P/BVPS mutató a következőket jelentheti: (i) túlárzott a részvény; (ii) a sajáttőkére vetített megtérülés – azaz a nettó eredmény osztva a saját tőkével – magas, azaz magasabb, mint az elvárt hozam, amely általában az adott ország kockázatmentes kamatlábánál 0-5% ponttal nagyobb hozamot jelent.

Az Erste Brókerek munkanapokon 8:30 és 22:00 óra között várják tőzsdei megbízásait telefonon:

Angyal Krisztián	1-235-5852	Baráth Tibor	1-235-5854	Bereczk Zoltán	1-235-5860
Bézsényi Zoltán	1-235-5855	Boldizsár Péter	1-235-5114	Farkas László	1-235-5895
Hanzli Judit	1-235-5886	Keresztyén Attila	1-235-7564	Kéri Lajos	1-235-5874
Kincse Áron	1-235-5858	Kis Dániel	1-235-5873	Kovács Zsolt	1-235-5175
Lojts László	1-235-5849	Varjú Péter	1-235-5111	Vaszko Szabolcs	1-235-5857

Honlap: www.erstebroker.hu, www.erstemarket.hu **e-mail:** erstebroker@erstebroker.hu

A kiadványban foglalt információk az Erste Befektetési Zrt. - 1138 Budapest, Népfürdő u. 24-26., tev. eng. szám: E-III/324/2008 és III/75.005-19/2002 (Társaság) által hitelesnek tartott forrásokon alapulnak, de azokért a Társaság szavatosságát vagy felelősséget nem vállal. A kiadványban foglaltak nem minősíthetők befektetésre való ösztönzésnek, befektetési tanácsadásnak, értékpapír jegyzésére, vételére, eladására vonatkozó felhívásnak vagy ajánlatnak. A tőkepiaci és makrogazdasági helyzetet, a befektetések és azok hozamai alakulását olyan tényezők alakítják, melyre a Társaságnak nincs befolyása, a befektető által hozott döntés következményei a Társaságra nem háríthatók át. A kiadványban foglaltak – teljes vagy részleges – felhasználása, többszörözése, publikálása, átdolgozása, terjesztése kizárólag a Társaság előzetes írásos engedélyével lehetséges. A kiadvány kiadása időpontjában érvényes. További részletek: www.erstebroker.hu, ügyletek előtti tájékoztatásról szóló Hirdetményben.

A kiadvány nem a befektetési elemzések függetlenségének előmozdítását célzó jogi követelményeknek megfelelően készült, nem vonatkozik rá a befektetési elemzések terjesztését, közzétételét megelőző ügyletkötésre vonatkozó tilalom.
