

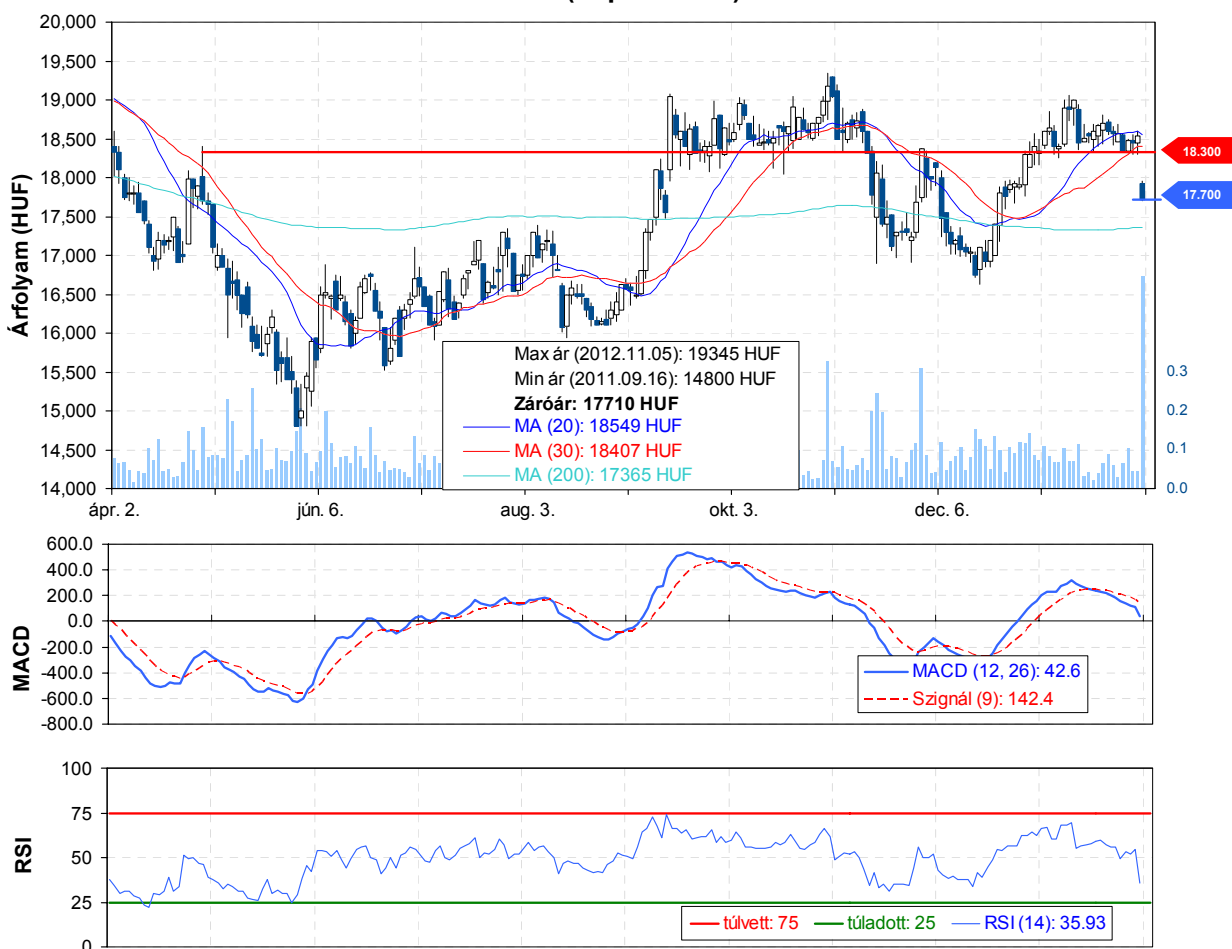
## MOL - Vétel

## olajszektor

Belépési pont: Piaci ár      Kiszállási pont: **18.300**      Stop-loss: **17.510**

Nagyot esett ma reggel a MOL árfolyama, miután a Dana Gas, mint a mol egyik nagy befektetője 1,675 millió darab részvényt értékesített gyorsított könyvépítés keretében. A rövid határidőre való tekintettel a tranzakció a tegnapi záróár alatt 5,5%-kal ment végbe. A jelenlegi árfolyam mellett érdemes lehet céllal vásárolni az árfolyam visszapatánására spekulálva.

Mol (napi bontás)



- Nagyot esett ma reggel a MOL árfolyama miután a Dana Gas, a MOL egyik meghatározó tulajdonosa tegnap piaczáras után bejelentette, hogy gyorsított könyvépítés keretében értékesít 1,675 millió darab részvényt, ami a teljes kibocsátott részvény darabszámának az 1,6%-a.
- Vételben spekulatív céllal a piaci árfolyam környékén lehet érdemes gondolkodni. A veszteséglimitáló stop-loss megbízást pedig a mai könyvépítés során kialakult minimumár alá érdemes elhelyezni 17.510 Ft-hoz, míg profit realizálását a tegnapi napi mélypont közelében 18.300 forintnál javasunk.
- A 200 napos mozgóátlag 17.365 forint stabil ellenállás biztosít.
- A részvényben 575 forintos felértékelődési potenciált látunk, miközben a stop-loss megbízást a piaci ár alá 215 forinttal helyeztük el.

- A Dana összesen 3%-kal rendelkezett a tranzakció előtt, vagyis a ma reggel értékesített mennyiség a tulajdonában lévő részvényeknek az 54%-át jelenti.
- A mostani részvényértékesítésre a Dana rossz likviditása miatt volt szükség és ennek megfelelően nem érinti a Mol egyetlen projektjét sem, a két cég közötti együttműködés továbbra is fennmaradt.
- A gyorsított könyvépítés ma reggel 9 óra körül lezárult, mely során 17.515 Ft-os átlagár alakult ki, ami a tegnapi 18.535 Ft-os záróárfolyamnál 5,5%-kal alacsonyabb, vagyis a könyvépítés árfolyama az ajánlati sáv alján alakult ki, amit a tegnapi záróárfolyam alatt rögzítettek 5,5%-kal.
- A gyors kényszerértékesítés következménye volt a reggeli jelentős árfolyamesés, azonban a következő időszakban az árfolyam megpróbálhatja visszatölteni a reggel hagyott rést és meglátásunk szerint az árfolyam visszatornázhatja magát a tegnapi záróárfolyam közelébe.
- A Dana Gas vállalta, hogy a mai tranzakciót követően az elkövetkező 3 hónapban nem hajt végre újabb részvénytárcsát értékesítést, vagyis újabb nagy eladói megbízástól az ő részéről nem kell számítani. Azonban május 8.-án lejár az eladási tilalom és ez után ismételten megjelenhet egy újabb 1,463 millió darabos eladással, amelynek lehetősége további nyomást gyakorolhat a MOL árfolyamára. Ezért csak rövidtávra javasoljuk a részvények vételét.
- A rés visszatöltését lassíthatja, hogy ma reggel az intézményi befektetők jelentős része bevásárolhatott alacsony árfolyamon a könyvépítés keretében illetve a reggeli nagy forgalom alatt, ezért valószínűleg ők a következő néhány napban csak kisebb vételi megbízásokkal jelenhetnek meg a piacon.

**MOL kereskedés long, vagy short irányba, napon túl is!**

Erste MOL Certifikátok

[▶ Részletek](#)

## Fogalmak

### **P/E = P / EPS = Price / Earning Per Share = A részvényárfolyam osztva az egy részvényre jutó eredménnyel**

EPS = A vállalat nettó eredménye osztva a forgalomban levő részvények számával

Megmutatja, hogy a részvényvásárlással eszközölt befektetésünk hány év alatt térül meg nettó eredmény szinten.

Az alacsony PE mutató a következőket jelentheti: (i) alulárzott a részvény; (ii) az eredménye csökkenni fog az adott vagy az elkövetkező években.

A magas PE mutató a következőket jelentheti: (i) túlárzott a részvény; (ii) magas eredménybővülés várható az adott és/vagy az elkövetkező években.

### **EV/EBITDA = Enterprise Value / Earnings Before Interest Tax Depreciation and Amortization**

EV = Piaci kapitalizáció+ nettó adósság

Piaci kapitalizáció = Részvény szám szorozva az árfolyammal

Nettó adósság = Rövid és hosszú távú adósság összege mínusz a cég készpénzállománya

EBITDA = Operatív eredmény és az amortizáció összege

Operatív eredmény = A nettó eredmény, a kisebbségi részesedés, az adó és a pénzügyi eredmény összege = Az értékesítés árbevétele csökkentve a cég működési költségeivel.

Megmutatja, hogy a cég működéséből keletkező eredményből hány év alatt lehetne kifizetni a részvényeseket és a hitelezőket.

Az alacsony EV/EBITDA mutató a következőket jelentheti: (i) alulárzott a részvény; (ii) a cég bruttó készpénztermelése az elkövetkező években csökkenni fog.

A magas EV/EBITDA mutató a következőket jelentheti: (i) túlárzott a részvény; (ii) a cég bruttó készpénztermelése az elkövetkező években növekedni fog.

### **P/BVPS = Price per Book Value Per Share = A részvényárfolyam osztva az egy részvényre jutó könyvszerinti eszközértékkel**

BVPS = Book Value Per Share = Könyvszerinti érték osztva a részvényt számmal

Könyvszerinti érték = A cég sajáttőkéje

Megmutatja, hogy hányszorosa a piac a tulajdonolt eszközök piaci értékének (más szavakkal: ha felszámolnánk a céget, akkor a hitelezők kifizetése után rendelkezésre álló pénz hányszorosa a fizetjük ki az adott árfolyamon vásárolt részvény esetén).

Az alacsony P/BVPS mutató a következőket jelentheti: (i) alulárzott a részvény; (ii) a sajáttőkére vetített megtérülés – azaz a nettó eredmény osztva a saját tőkével – alacsony, azaz kisebb, mint az elvárt hozam (esetleg negatív - azaz veszteség), amely általában az adott ország kockázatmentes kamatlábánál 0-5% ponttal nagyobb hozamot jelent.

A magas P/BVPS mutató a következőket jelentheti: (i) túlárzott a részvény; (ii) a sajáttőkére vetített megtérülés – azaz a nettó eredmény osztva a saját tőkével – magas, azaz magasabb, mint az elvárt hozam, amely általában az adott ország kockázatmentes kamatlábánál 0-5% ponttal nagyobb hozamot jelent.

---



---

#### **Az Erste Brókerek munkanapokon 8:30 és 22:00 óra között várják tőzsdei megbízásait telefonon:**

Angyal Krisztián	1-235-5852	Baráth Tibor	1-235-5854	Bereczk Zoltán	1-235-5860
Bézsényi Zoltán	1-235-5855	Boldizsár Péter	1-235-5114	Farkas László	1-235-5895
Hanzli Judit	1-235-5886	Keresztyén Attila	1-235-7564	Kéri Lajos	1-235-5874
Kincse Áron	1-235-5858	Kis Dániel	1-235-5873	Kovács Zsolt	1-235-5175
Lojts László	1-235-5849	Varjú Péter	1-235-5111	Vaszkó Szabolcs	1-235-5857

**Honlap:** [www.erstebroker.hu](http://www.erstebroker.hu), [www.erstemarket.hu](http://www.erstemarket.hu) **e-mail:** [erstebroker@erstebroker.hu](mailto:erstebroker@erstebroker.hu)

---



---

*A kiadványban foglalt információk az Erste Befektetési Zrt. - 1138 Budapest, Népfürdő u. 24-26., tev. eng. szám: E-III/324/2008 és III/75.005-19/2002 (Társaság) által hitelesnek tartott forrásokon alapulnak, de azokért a Társaság szavatosságot vagy felelősséget nem vállal. A kiadványban foglaltak nem minősíthetők befektetésre való ösztönzésnek, befektetési tanácsadásnak, értékpapír jegyzésére, vételére, eladására vonatkozó felhívásnak vagy ajánlatnak. A tőkepiaci és makrogazdasági helyzetet, a befektetések és azok hozamai alakulását olyan tényezők alakítják, melyre a Társaságnak nincs befolyása, a befektető által hozott döntés következményei a Társaságra nem háríthatók át. A kiadványban foglaltak – teljes vagy részleges – felhasználása, többszörözése, publikálása, átdolgozása, terjesztése kizárólag a Társaság előzetes írásos engedélyével lehetséges. A kiadvány kiadása időpontjában érvényes. További részletek: [www.erstebroker.hu](http://www.erstebroker.hu), ügyletek előtti tájékoztatásról szóló Hirdetményben.*

*A kiadvány nem a befektetési elemzések függetlenségének előmozdítását célzó jogi követelményeknek megfelelően készült, nem vonatkozik rá a befektetési elemzések terjesztését, közzétételét megelőző ügyletkötésre vonatkozó tilalom.*

---



---