

VIG KÖZÉP-EURÓPAI RÉSZVÉNY BEFEKTETÉSI ALAP

KEZELÉSI SZABÁLYZATA

ALAPKEZELŐ

AEGON MAGYARORSZÁG BEFEKTETÉSI ALAPKEZELŐ ZRT.

(1091 BUDAPEST, ÜLLŐI ÚT 1.)

LETÉTKEZELŐ

CITIBANK EUROPE PLC MAGYARORSZÁGI FIÓKTELEPE

(1133 BUDAPEST, VÁCI ÚT 80.)

HATÁLYOS:

2022. július 15.

TARTALOM

FOGALMAK	2
I. A befektetési alapra vonatkozó alapinformációk	5
II. A befektetési jegyre vonatkozó információk (sorozatonként)	9
III. A befektetési alap befektetési politikája és céljai	11
IV. A kockázatok	20
V. Az eszközök értékelése	23
VI. A hozammal kapcsolatos információk	28
VII. A befektetési alap tőkéjének megóvására, illetve a hozamra vonatkozó ígéret és teljesítésének biztosítása	28
VIII. Díjak és költségek	28
IX. A befektetési jegyek folyamatos forgalmazása	34
X. A befektetési alapra vonatkozó további információ	39
XI. Közreműködő szervezetekre vonatkozó alapinformációk	42
1. melléklet	46
2. melléklet	47

FOGALMAK

ÁÉKBV	átruházható értékpapírokkal foglalkozó kollektív befektetési vállalkozások
ÁÉKBV-alapkezelő	rendszeres gazdasági tevékenységként egy vagy több ÁÉKBV-t kezelő befektetési alapkezelő
ÁÉKBV-irányelv	az átruházható értékpapírokkal foglalkozó kollektív befektetési vállalkozásokról szóló 2009/65/EK irányelv
Alap	VIG Közép-Európai Részvény Befektetési Alap
Alapdeviza	HUF, azaz magyar forint. Az a devizanem, amelyben az Alap az eszközeit nyilvántartja. Az Alap az eszközeinek egy részét az alapdevizájától eltérő devizában kibocsátott értékpapírokba is fektetheti.
Alapkezelő	az Aegon Magyarország Befektetési Alapkezelő Zrt.
ÁKK	az Államadósság Kezelő Központ Zártkörűen Működő Részvénytársaság
Befektetési alap	a Kbfvtv-ben meghatározott feltételekkel létrehozott kollektív befektetési forma
Befektetési jegy	a Kbfvtv-ben meghatározott módon és alakszerűséggel a befektetési alap mint kibocsátó által sorozatban forgalomba hozott, a befektetési alappal szembeni, a befektetési alap kezelési szabályzatában meghatározott követelést és egyéb jogokat biztosító, átruházható értékpapír
Befektető	a befektetési jegy vagy az egyéb kollektív befektetési értékpapír tulajdonosa
Céldeviza-összetétel	Az a deviza-összetétel, amely megegyezik a kompozit referenciaindex elszámolási devizák szerinti összetételével: 15% EUR + 15% CZK + 15% HUF + 45% PLN + 10% RON, azaz euró, cseh korona, magyar forint, lengyel zlotyi és román lej.
Cél-ország	olyan ország, amelynek tőkepiacán valamely Alap befektet, vagy stratégiaileg befektetni szándékozik
Dematerializált értékpapír	A Tpt-ben és külön jogszabályban meghatározott módon, elektronikus úton létrehozott, rögzített, továbbított és nyilvántartott, az értékpapír tartalmi kellekeit azonosítható módon tartalmazó adatösszesség
EU	Európai Unió
EGT-állam	az Európai Unió tagállama és az Európai Gazdasági Térségről szóló megállapodásban részes más állam

Elszámolási gyakoriság	az a gyakoriság, amely időközönként a felhalmozott sikerdíj, ha van ilyen, az Alapkezelő részére elszámolásra kerül és kifizethetővé válik;
Felügyelet	Magyar Nemzeti Bank – Pénzügyi Felügyelet (korábban: a Pénzügyi Szervezetek Állami Felügyelete)
FIFO elv	adott értékpapírból a portfólióban lévő első beszerzés kerül elsőként értékesítésre
Forgalmazási nap	minden olyan magyarországi munkanap, a forgalmazás felfüggesztésének és szünetelésének esetei kivételével, amely napra a nettó eszközérték megállapításra kerül
Forgalmazó	Az Alapkezelő, valamint a Befektetési jegyek forgalmazásában közreműködő további forgalmazók. A forgalmazók aktuális listája a Kezelési szabályzat 1.7. pontjában található.
Forgalmazási helyek	A Forgalmazó által az Alap Befektetési jegyeinek értékesítésére kijelölt helyek. A Forgalmazási helyek listája elérhető az Alapkezelő honlapján: https://www.aegonalapkezelo.hu/
G20	A G20 a világ 19 legnagyobb gazdaságát és az Európai Uniót tömörítő szervezet.
Kbftv.	2014. évi XVI. törvény a kollektív befektetési formákról és kezelőikről, valamint egyes pénzügyi tárgyú törvények módosításáról
Kezelési Szabályzat	az Alap kezelésének különös szabályait tartalmazó, a Kbftv. szerint elkészített szabályzat, amely az Alapkezelő és a Befektetők közötti általános szerződési feltételeket tartalmazza
Könyvvizsgáló	PricewaterhouseCoopers Könyvvizsgáló Kft.
Közzétételi helyek	a https://www.aegonalapkezelo.hu/ és a https://kozzetetelek.mnb.hu/ honlap
Letétkezelő	Citibank Europe plc Magyarországi Fióktelepe
Megbízás	Befektetési jegyekre vonatkozó vételi, visszaváltási, ill. átváltási megbízás
MNB	Magyar Nemzeti Bank
Nettó eszközérték	a befektetési alap portfóliójában szereplő eszközök - ideértve a kölcsönbe adásból származó követeléseket is - értéke, csökkentve a portfóliót terhelő összes kötelezettséggel, beleértve a passzív időbeli elhatárolásokat is
OECD	Gazdasági Együttműködési és Fejlesztési Szervezet
Ptk.	2013. évi V. törvény a Polgári Törvénykönyvről
Relatív hozam	a befektetési alap kijelölt referenciahozamhoz képest elért relatív teljesítménye.

Referencia index-modell	sikerdíj-modell, amely szerint a sikerdíj csak a referencia index felülteljesítése esetén számítható fel
Referenciamutató	előre meghatározott mutató, amelynek segítségével mérhető az alap relatív teljesítménye
Saját tőke	a befektetési alap saját tőkéje induláskor a befektetési jegyek névértékének és darabszámának szorzatával egyezik meg, működése során a saját tőke a befektetési alap összesített nettó eszközértékével azonos
Sorozat	Egy befektetési alap nevében egy vagy több sorozatot alkotó, egyazon sorozaton belül azonos névértékű és azonos jogokat megtestesítő befektetési jegyek bocsáthatók ki. A Kezelési Szabályzat, illetve a Tájékoztató részletesen meghatározza, hogy az egyes sorozatok milyen jellemzőikben térnek el egymástól.
SFDR rendelet (Sustainable Finance Disclosure Regulation)	AZ EURÓPAI PARLAMENT ÉS A TANÁCS (EU) 2019/2088 RENDELETE (2019. november 27.) a pénzügyi szolgáltatási ágazatban a fenntarthatósággal kapcsolatos közzétételekről
Taxonómia rendelet	AZ EURÓPAI PARLAMENT ÉS A TANÁCS (EU) 2020/852 RENDELETE (2020. június 18.) a fenntartható befektetések előmozdítását célzó keret létrehozásáról, valamint az (EU) 2019/2088 rendelet módosításáról
Tájékoztató	a Befektetési jegyek nyilvános forgalomba hozatalához a Kbfvtv. szerint elkészített dokumentum
T-nap	az ügyletkötésre vonatkozó megbízás leadásának napja
Többletteljesítmény	a portfólió nettó teljesítménye és a referencia index teljesítménye közötti különbség.
Tpt.	a tőkepiacról szóló 2001. évi CXX. törvény
Ügyfélszámla	az ügyfélnek vezetett olyan számla, amely kizárólag a befektetési szolgáltatás, árutőzsdei szolgáltatás és az értékpapírban foglalt kötelezettségen alapuló fizetés által keletkezett egyenlegének terhére adott megbízások lebonyolítására szolgál.

I. A befektetési alapra vonatkozó alapinformációk

1. A befektetési alap alapadatai

1.1. A befektetési alap neve

VIG Közép-Európai Részvény Befektetési Alap

angol név: VIG Central European Equity Investment Fund

1.2. A befektetési alap rövid neve

VIG Közép-Európai Részvény Alap

1.3. A befektetési alap székhelye

1091 Budapest, Üllői út 1.

1.4. A befektetési alap nyilvántartásba vételének időpontja, nyilvántartási száma

Az Alap nyilvántartásba vételének dátuma: 1998. március 16.

Az Alap lajstromszáma: 1111-57.

1.5. A befektetési alapkezelő neve

Aegon Magyarország Befektetési Alapkezelő Zrt.

1.6. A letétkezelő neve

Citibank Europe plc Magyarországi Fióktelepe

1.7. A forgalmazó neve

Aegon Magyarország Befektetési Alapkezelő Zrt.

további forgalmazók:

Budapest Bank Zrt.

CIB Bank Zrt.

Concorde Értékpapír Zrt.

Conseq Investment Management, a. s.

Equilor Befektetési Zrt.

ERSTE Befektetési Zrt.

OTP Bank Nyrt.

Raiffeisen Bank Zrt.

SPB Befektetési Zrt.

MTB Magyar Takarékszövetkezeti Bank Zrt.

UniCredit Bank Hungary Zrt.

Patria Finance, a.s.

1.8. A befektetési alap működési formája (nyilvános) a lehetséges befektetők köre (szakmai vagy lakossági)

A befektetési alap nyilvános.

A lehetséges befektetők köre: szakmai és lakossági egyaránt.

1.9. A befektetési alap fajtája (nyíltvégű vagy zártvégű)

A befektetési alap nyíltvégű.

1.10. A befektetési alap futamideje (határozatlan vagy határozott), határozott futamidő esetén a futamidő lejáratának feltüntetése

A befektetési alap határozatlan futamidejű.

1.11. Annak feltüntetése, ha a befektetési alap ÁÉKBV-irányelv vagy ABAK-irányelv alapján harmonizált alap

A befektetési alap ÁÉKBV-irányelv alapján harmonizált.

1.12. A befektetési alap által kibocsátott sorozatok száma, jelölése, annak feltüntetése, hogy az egyes sorozatok milyen jellemzőkben térnek el egymástól

Sorozat	Eltérés
VIG Közép-Európai Részvény Alap (A sorozat, HUF)	alapkezelési díj mértéke, forgalmazók köre
VIG Közép-Európai Részvény Alap (B sorozat, EUR)	devizanem, alapkezelési díj mértéke, forgalmazók köre
VIG Közép-Európai Részvény Alap (EI sorozat, EUR)	devizanem, alapkezelési díj mértéke, forgalmazók köre
VIG Közép-Európai Részvény Alap (C sorozat, CZK)	devizanem, devizafedezett sorozat, alapkezelési díj mértéke, forgalmazók köre
VIG Közép-Európai Részvény Alap (CI sorozat, CZK)	devizanem, devizafedezett sorozat, alapkezelési díj mértéke, forgalmazók köre
VIG Közép-Európai Részvény Alap (I sorozat, HUF)	alapkezelési díj mértéke, forgalmazók köre
VIG Közép-Európai Részvény Alap (P sorozat, PLN)	devizanem, alapkezelési díj mértéke, forgalmazók köre
VIG Közép-Európai Részvény Alap (PI sorozat, PLN)	devizanem, alapkezelési díj mértéke, forgalmazók köre
VIG Közép-Európai Részvény Alap (UI sorozat, USD)	devizanem, alapkezelési díj mértéke, forgalmazók köre

1.13. A befektetési alap elsődleges eszközkategória típusa (értékpapír- vagy ingatlanalap)

A befektetési alap értékpapíralap.

1.14. Annak feltüntetése, ha a befektetési alap tőkénének megóvására, illetve a hozamra vonatkozó ígéretet bankgarancia vagy kezesi biztosítás biztosítja (tőke-, illetve hozamgarancia) vagy azt a befektetési alap részletes befektetési politikája támasztja alá (tőke-, illetve hozamvédelem); az ennek feltételeit a kezelési szabályzatban részletesen tartalmazó pont megjelölése

Nem alkalmazandó.

2. A befektetési alapra vonatkozó egyéb alapinformációk

A forgalmazók köre:

Az Alapkezelő az Alap minden Befektetési Jegy sorozatát forgalmazza. Az Alap Befektetési jegy sorozatait a Kezelési szabályzat 1.7. pontjában felsorolt további forgalmazók az Alapkezelővel kötött forgalmazási szerződésük keretein belül, saját Üzletszabályzatuk szerint forgalmazhatják.

A forgalmazók saját Üzletszabályzatukban határozzák meg az Alap forgalmazásának kondícióit, de ezen kondíciók nem állhatnak ellentétben jelen kezelési szabályzatban foglaltakkal.

Külföldi forgalmazás:

Az Alap Befektetési jegy sorozatai az Alap passzportálását követően külföldön is elérhetővé válnak. A külföldi forgalmazásra vonatkozó speciális feltételeket jelen Kezelési szabályzat a megfelelő pontokban kiemelve tartalmazza.

3. A befektetési alapkezelésre, továbbá a befektetési jegyek forgalomba hozatalára és forgalmazására vonatkozó, valamint az alap és a befektető közötti jogviszonyt szabályozó jogszabályok felsorolása

Törvények

- 2014. évi XVI. törvény a kollektív befektetési formákról és kezelőikről, valamint egyes pénzügyi tárgyú törvények módosításáról (Kbftv.)
- 2013. évi V. törvény a Polgári Törvénykönyvről (Ptk.)
- 2008. évi XLVII. törvény a fogyasztókkal szembeni tisztességtelen kereskedelmi gyakorlat tilalmáról
- 2007. évi CXXXVIII. törvény a befektetési vállalkozásokról és az árutőzsdei szolgáltatásokról, valamint az általuk végezhető tevékenységek szabályairól
- 2017. évi LIIII. törvény a pénzmosás és a terrorizmus finanszírozása megelőzéséről és megakadályozásáról
- 2005. évi XXV. törvény a távértékesítés keretében kötött pénzügyi szolgáltatási szerződésekről
- 2001. évi CXX. törvény a tőkepiacról (Tpt.)
- 1997. évi CLV. törvény a fogyasztóvédelemről

Kormányrendeletek

- 78/2014. (III. 14.) Korm. rendelet a befektetési alapok befektetési és hitelfelvételi szabályairól
- 79/2014. (III. 14.) Korm. rendelet az ÁÉKBV-alapkezelőre vonatkozó szervezeti, összeférhetetlenségi, üzletviteli és kockázatkezelési követelményekről
- 82/2010. (III. 25.) Korm. rendelet a betéti kamat és az értékpapírok hozama számításáról és közzétételéről
- 153/2009. (VII. 23.) Korm. rendelet a pénzügyi szektorban érvényesülő fogyasztóvédelem hatékonyságának növeléséhez szükséges egyes kérdésekről
- 22/2008. (II. 7.) Korm. rendelet a befektetési szolgáltatási tevékenységet, befektetési szolgáltatási tevékenységet kiegészítő szolgáltatást, valamint árutőzsdei szolgáltatást folytató gazdálkodó szervezet üzletszabályzatának kötelező tartalmi elemeiről
- 284/2001. (XII. 26.) Korm. rendelet a dematerializált értékpapír előállításának és továbbításának módjáról és biztonsági szabályairól, valamint az értékpapírszámla, központi értékpapírszámla és az ügyfélszámla megnyitásának és vezetésének szabályairól

Pénzügyminiszteri/nemzetgazdasági miniszteri rendeletek

- 16/2017. (VI. 30.) NGM rendelet a befektetési vállalkozás által alkalmazandó termékjövőhagyási folyamatról

- 6/2002. (II. 20.) PM rendelet a befektetési szolgáltató, az elszámolóházi tevékenységet végző szervezet és a tőzsde tájékoztatási kötelezettségéről

Felügyeleti rendeletek

- 46/2018. (XII.17.) MNB rendelet az egyes pénzügyi szervezetek panaszkezelésének formájára és módjára vonatkozó részletes szabályokról
- 45/2018 (XII.17.) a pénzmosás és terrorizmus finanszírozása megelőzéséről és megakadályozásáról szóló törvény végrehajtásának az MNB által felügyelt szolgáltatókra vonatkozó, valamint az Európai Unió és az ENSZ Biztonsági Tanácsa által elrendelt pénzügyi és vagyoni korlátozó intézkedések végrehajtásáról szóló törvény szerinti szűrőrendszer kidolgozásának és működtetése minimumkövetelményeinek részletes szabályairól

Európai Unió szabályozás

- Az Európai Parlament és a Tanács 2009. július 13-i 2009/65/EK irányelve az átruházható értékpapírokkal foglalkozó kollektív befektetési vállalkozásokra (ÁÉKBV) vonatkozó törvényi, rendeleti és közigazgatási rendelkezések összehangolásáról (ÁÉKBV-irányelv)
- Az Európai Parlament és a Tanács 2014/65/EU irányelve (2014. május 15.) a pénzügyi eszközök piacairól, valamint a 2002/92/EK irányelv és a 2011/61/EU irányelv módosításáról (MiFID II. irányelv)
- Az értékpapír-finanszírozási ügyletek és az újrafelhasználás átláthatóságáról, valamint a 648/2012/EU rendelet módosításáról szóló 2015. november 25-i 2015/2365 európai parlamenti és tanácsi rendelet
- SFDR rendelet (Sustainable Finance Disclosure Regulation): AZ EURÓPAI PARLAMENT ÉS A TANÁCS (EU) 2019/2088 RENDELETE (2019. november 27.) a pénzügyi szolgáltatási ágazatban a fenntarthatósággal kapcsolatos közzétételekről
- Taxonómia rendelet: AZ EURÓPAI PARLAMENT ÉS A TANÁCS (EU) 2020/852 RENDELETE (2020. június 18.) a fenntartható befektetések előmozdítását célzó keret létrehozásáról, valamint az (EU) 2019/2088 rendelet módosításáról
- Az Európai Értékpapír-piaci Hatóság (a továbbiakban: ESMA) 2020. november 5-én kelt 34-39-992 számú iránymutatása az ÁÉKBV-knél és bizonyos típusú ABA-knál alkalmazott sikerdíjakról.

A fenti felsorolás nem taxatív jellegű, így a fentiekén túlmenően vannak olyan hatályos jogszabályi rendelkezések, amelyek szabályozzák az alapkezelési tevékenység és a forgalmazási tevékenység belső folyamatait, illetőleg a Felügyelettel szemben fennálló adat-bejelentési, adatszolgáltatási és a felügyeleti hatósági jogkör gyakorlásából eredő egyéb kötelezettségeket.

4. A befektetés legfontosabb jogi következményeinek leírása, beleértve a joghatóságra, az alkalmazandó jogra és bármilyen olyan jogi eszköz meglétére vagy hiányára vonatkozó információkat, amelyek az Alap letelepedése szerinti országban hozott ítéletek elismeréséről és végrehajtásáról rendelkeznek

A befektetési jegyek nyíltvégű alap által kibocsátott befektetési jegyek, azaz azokat a Befektetők a folyamatos forgalmazás során az Alap futamideje alatt megvásárolhatják (vételt), illetve értékesíthetik (visszaváltás). Ennek feltétele, hogy a Befektető az Alap valamely Forgalmazójánál értékpapírszámlával

rendelkezzen. Mivel az Alap hozamot nem fizet, így a Befektető a vételi és a visszaváltási ár közötti különbözeten realizálhat nyereségét. A vételi és a visszaváltási megbízás teljesítésére az aktuális (és a jelen Kezelési Szabályzat szerint megállapított) nettó eszközérték alapján kerül sor.

Az értékpapírszámla megnyitására és vezetésére, valamint a vételi, visszaváltási megbízások teljesítésére a Forgalmazók üzletszabályzatának rendelkezései, valamint az abban meghatározott ország jogszabályai az irányadóak.

Jelen Kezelési Szabályzat kiadásakor az Alapkezelő vonatkozó Üzletszabályzata alapján ezen ügyletekre a magyar jog az irányadó, amely azonos az jelen Alapra alkalmazandó joggal.

II. A befektetési jegyre vonatkozó információk (sorozatonként)

5. A befektetési jegy ISIN azonosítója

Sorozat	ISIN
VIG Közép-Európai Részvény Alap (A sorozat, HUF)	HU0000702501
VIG Közép-Európai Részvény Alap (B sorozat, EUR)	HU0000705926
VIG Közép-Európai Részvény Alap (EI sorozat, EUR)	HU0000730361
VIG Közép-Európai Részvény Alap (C sorozat, CZK)	HU0000717392
VIG Közép-Európai Részvény Alap (CI sorozat, CZK)	HU0000730411
VIG Közép-Európai Részvény Alap (I sorozat, HUF)	HU0000709530
VIG Közép-Európai Részvény Alap (UI sorozat, USD)	HU0000730346
VIG Közép-Európai Részvény Alap (P sorozat, PLN)	HU0000711486
VIG Közép-Európai Részvény Alap (PI sorozat, PLN)	HU0000728183

6. A befektetési jegy névértéke

Sorozat	Névérték
VIG Közép-Európai Részvény Alap (A sorozat, HUF)	1 HUF
VIG Közép-Európai Részvény Alap (B sorozat, EUR)	1 EUR
VIG Közép-Európai Részvény Alap (EI sorozat, EUR)	1 EUR
VIG Közép-Európai Részvény Alap (C sorozat, CZK)	1 CZK
VIG Közép-Európai Részvény Alap (CI sorozat, CZK)	1 CZK
VIG Közép-Európai Részvény Alap (I sorozat, HUF)	1 HUF
VIG Közép-Európai Részvény Alap (UI sorozat, USD)	1 USD
VIG Közép-Európai Részvény Alap (P sorozat, PLN)	1 PLN
VIG Közép-Európai Részvény Alap (PI sorozat, PLN)	1 PLN

7. A befektetési jegy devizaneme

Sorozat	Devizanem
VIG Közép-Európai Részvény Alap (A sorozat, HUF)	HUF, azaz magyar forint
VIG Közép-Európai Részvény Alap (B sorozat, EUR)	EUR, azaz euró
VIG Közép-Európai Részvény Alap (EI sorozat, EUR)	EUR, azaz euró
VIG Közép-Európai Részvény Alap (C sorozat, CZK)	CZK, azaz cseh korona
VIG Közép-Európai Részvény Alap (CI sorozat, CZK)	CZK, azaz cseh korona
VIG Közép-Európai Részvény Alap (I sorozat, HUF)	HUF, azaz magyar forint

VIG Közép-Európai Részvény Alap (P sorozat, PLN)	PLN, azaz lengyel zlotyi
VIG Közép-Európai Részvény Alap (PI sorozat, PLN)	PLN, azaz lengyel zlotyi
VIG Közép-Európai Részvény Alap (UI sorozat, USD)	USD, azaz amerikai dollár

8. A befektetési jegy előállításának módja, a kibocsátásra, értékesítésre vonatkozó információk

A befektetési jegyek előállítása dematerializált formában történik, nem kerülnek fizikai legyártásra (kinyomtatásra). A befektetési jegyek kibocsátását (keletkeztetés) a KELER Központi Értéktár Zrt. végzi az Alapkezelő megbízása alapján. Az Alap befektetési jegyeit a Forgalmazó saját Üzletszabályzata szerint értékesítheti. A befektetési alap által kibocsátott befektetési jegyeket a Befektetők a folyamatos forgalmazás során megvásárolhatják.

9. A befektetési jegyre vonatkozó tulajdonjog igazolásának és nyilvántartásának módja

A befektetési jegyek tulajdonjogának igazolására és nyilvántartásának módjára a Ptk. Hatodik könyve XXXI. Címe és a Tpt. 138. § - 146. § rendelkezései az irányadóak.

A Tpt. rendelkezési szerint a dematerializált értékpapír megszerzésére és átruházására kizárólag értékpapírszámlán történő terhelés, illetve jóváírás útján kerülhet sor. A Ptk. alapján a dematerializált értékpapír átruházásához az átruházásra irányuló szerződés vagy más jogcím is szükséges. A Befektetési jegyek tulajdonjogát a Befektető értékpapír-számlavezetője által kiállított számlakivonat igazolja.

Az értékpapír tulajdonosának - az ellenkező bizonyításáig - azt kell tekinteni, akinek számláján az értékpapírt nyilvántartják.

10. A befektetőnek a befektetési jegy által biztosított jogai, annak leírása, hogy az Alapkezelő hogyan biztosítja a befektetőkkel való tisztességes bánásmódot, és amennyiben valamely befektető kivételezett bánásmódban részesül, vagy erre jogot szerez, a kivételezett bánásmód leírása, a kivételezett bánásmódban részesülő befektetőtípusok azonosítása, valamint adott esetben ezek az Alaphoz vagy az Alapkezelőhöz fűződő jogi és gazdasági kötődésének leírása; az adott tárgykörre vonatkozó egyéb információk

A befektetési jegyek tulajdonosai jogosultak:

- a befektetési jegyeik napi nettó eszközértéken való visszaváltására a forgalmazási helyen az Alap Kezelési Szabályzatában meghatározott feltételek szerint;
- a Kezelési Szabályzat, a Tájékoztató, valamint a Forgalmazó Üzletszabályzatának mindenkor hatályos példányához hozzájutni a Forgalmazó irodáiban;
- az Alapokkal kapcsolatos éves és féléves jelentéseikhez hozzájutni a Forgalmazó irodáiban;
- tájékoztatást kérni az Alapok nyereségének összetételéről;

A befektetési jegyek tulajdonosai rendelkeznek mindazon további jogokkal, amelyek a jelen Kezelési Szabályzatban és a Tájékoztatóban, valamint jogszabályban foglaltak.

Az Alapkezelő a Befektetők között különbséget nem tesz, minden Befektető azonos jogokkal rendelkezik. Az Alapkezelő a befektetőkkel való tisztességes bánásmódot továbbá azzal biztosítja, hogy valamennyi Befektető vételi és visszaváltási megbízását azonos feltételek szerint, a jelen Kezelési Szabályzatban meghatározott módon kezeli. Ennek megfelelően az Alap egyetlen befektetője sem részesül kivételezett bánásmódban a többi befektetővel szemben.

III. A befektetési alap befektetési politikája és céljai

11. A befektetési alap befektetési céljainak, specializációjának leírása, feltüntetve a pénzügyi célokat is (pl.: tőkenövekedés vagy jövedelem, földrajzi vagy iparági specifikáció)

Az Alap célja a közép-kelet-európai régió részvénypiacokon való befektetés. Azon befektetőknek ajánlott, akik részesedni kívánnak a régiós tőzsdei vállalatok hosszú távú teljesítményéből. Az Alap átlagosan 95%-os részvénypiaci kitettséget tart. Az Alap portfóliójának kialakításakor elsődleges szempont az Alapba kerülő értékpapírok összesített kockázatának optimalizálása. A kockázat csökkentése érdekében az Alapkezelő a legkörülményesebben választja ki a portfólióba bevonni kívánt értékpapírokat. Elemzéseket végez az értékpapírok kockázati tényezőiről, és mélyreható számításokkal támasztja alá döntéseit.

12. Befektetési stratégia, a befektetési alap céljai megvalósításának eszközei

Az Alap a közép-európai régió (elsősorban Magyarország, Csehország, Lengyelország, Ausztria, Románia, másodsorban Szlovénia, Horvátország, Oroszország, Törökország) országainak vállalatai által kibocsátott részvényeket vásárol, de az Alap befektethet egyéb fejlődő, és fejlett külföldi vállalatok részvényeibe, valamint egyéb kollektív befektetési értékpapírokba is. Az Alap stratégiájából adódóan számos devizában denominált eszközbe is fektethet. Az Alap a devizakockázatok egy részét, vagy egészét is fedezheti határidős devizapozíciókkal az Alap céldeviza-összetételével, azaz a benchmark aktuális elszámolási deviza-összetételével (CEE régiós devizák) szemben. A vagyongazdálkodó diszkrecionális joga, hogy a piaci folyamatok függvényében az Alap a céldeviza-összetételéhez képest felvett deviza pozíciók kockázatát fedezeti ügyletek kötésével csökkenteni kívánja-e. Emellett az Alap portfóliójának hatékony kialakítása céljából határidős részvény és index ügyletek alkalmazása is megengedett. Az Alap az eszközeit forintban tartja nyilván. A likviditás biztosításának érdekében az Alap az állampapírok közül az ÁKK által a Magyar Állam nevében forgalmazott állampapírokat kívánja portfóliójában tartani.

Az alap referenciaindex az indexek az alábbi összetételben: 15% MSCI Emerging Markets Hungary Net Total Return Local Index (Bloomberg ticker: NDELSHG Index) + 15% MSCI Emerging Markets Czech Republic Net Total Return Local Index (Bloomberg ticker: NDELSCH Index) + 45% MSCI Emerging Markets Poland Net Total Return Local Index (Bloomberg ticker: NDELSPO Index) + 15% MSCI Austria Net Total Return Local Index (Bloomberg ticker: NDDLAT Index) + 10% MSCI Romania Net Total Return Local Index (Bloomberg ticker: MSEIROLN Index).

A referenciaindex hozama az Alap sorozataival való összehasonlításban az adott sorozat devizanemével megegyező devizában kalkulálendő, kivéve a céldeviza-összetételre fedezett sorozatok esetén (C és CI), amelyekre a referenciaindex hozama a referenciaindex tagok elszámolási devizáiban mért hozamainak súlyozott átlaga. Az Alap esetében alkalmazott referenciamutatót (benchmark, referenciaindex) olyan referenciamutató-kezelő állítja elő, amelyet a 2009/65/EK irányelv 36. cikkében említett nyilvántartásba (ESMA regiszter) felvettek.

13. Azon eszközkategóriák megjelölése, amelyekbe a befektetési alap befektethet, külön utalással arra vonatkozóan, hogy a befektetési alap számára engedélyezett-e a származtatott ügyletek alkalmazása

Az Alap a befektetési politikában részletezett eszközökön felül a Kezelési szabályzat 14. pontjában tételesen felsorolt eszközöket tarthatja portfóliójában, valamint az Alap számára megengedett a származtatott ügyletek használata.

14. Az egyes portfólióelemek maximális, illetve minimális vagy tervezett aránya

Az Alap által tartható eszközök, azok tervezett arányai az Alap nettó eszközértékének százalékában:

ESZKÖZKATEGÓRIA	TERVEZETT ARÁNY
Az ÁKK által forgalomba hozott, forintban denominált diszkont kincstárjegy	0-40%

Az ÁKK által forgalomba hozott államkötvény vagy a Magyar Állam által garantált, forintban denominált kamatozó értékpapír	0-40%
Az ÁKK által forgalomba hozott államkötvény vagy a Magyar Állam által garantált, devizában denominált kamatozó értékpapír	0-40%
Egyéb EU vagy OECD vagy G20 ország által kibocsátott állampapírok	0-20%
Az MNB által forintban kibocsátott zéró kupon kötvény	0-40%
Repó- és fordított repóügylet	0-40%
Egyéb hitelviszonyt megtestesítő – hitelintézet, gazdálkodó szervezet vagy önkormányzat által kibocsátott – értékpapírok	0-20%
EU vagy OECD vagy G20 országokban bejegyzett jelzálog-hitelintézet által kibocsátott jelzáloglevél	0-40%
Bankbetét (forint/deviza), számlapénz	0-40%
Magyarországon bejegyzett gazdasági társaságok által kibocsátott, tulajdonviszonyt megtestesítő értékpapírok	0-30%
Csehországban bejegyzett gazdasági társaságok által kibocsátott, tulajdonviszonyt megtestesítő értékpapírok	0-30%
Lengyelországban bejegyzett gazdasági társaságok által kibocsátott, tulajdonviszonyt megtestesítő értékpapírok	0-60%
Ausztriában bejegyzett gazdasági társaságok által kibocsátott, tulajdonviszonyt megtestesítő értékpapírok	0-30%
Romániában bejegyzett gazdasági társaságok által kibocsátott, tulajdonviszonyt megtestesítő értékpapírok	0-30%
Közép-európai régió további országainak vállalatai által kibocsátott részvények, régió kívüli fejlődő- és fejlett piaci külföldi vállalatok részvényei	0-30%
Hazai és külföldi kollektív befektetési értékpapírok és ETF-ek	0-10%
Alapdevizától eltérő devizában denominált eszközök	50-100%

15. A befektetési politika minden esetleges korlátozása, valamint bármely olyan technika, eszköz vagy hitelfelvételi jogosítvány, amely a befektetési alap kezeléséhez felhasználható, ideértve a tőkeáttétel alkalmazására, korlátozására, a garanciák és eszközök újbóli felhasználására vonatkozó megállapodásokat és az alkalmazható tőkeáttétel legnagyobb mértékét

Az Alap hajlandó értékpapírjait kölcsönadni a törvényi kereteknek (78/2014. (III. 14.) kormányrendelet) megfelelően.

Az Alap elő kívánja segíteni a hazai értékpapírpiac fejlődését, illetve jelentős hasznot is remélnék az értékpapír kölcsönzési üzletágtól. Az Alapnak lehetősége van kölcsönügylet keretében értékpapírt eladni. Értékpapír kölcsönadás esetén az ügylet értéke nem haladhatja meg az Alap nettó eszközértékének 50%-át. A kölcsönadott értékpapírok visszaszolgáltatásának biztosítéka megfelelő mértékű állampapír óvadék nyújtása oly módon, hogy az óvadék piaci értéke (óvadékérték) az ügylet megkötésekor nem lehet kevesebb, mint a kölcsönzött értékpapírok piaci értékének 120%-a. Amennyiben a kölcsönügylet fennállta alatt bármikor az óvadékérték a kölcsönzött értékpapírok piaci értéke 110 %-os szintje alá csökkenne, állampapírban teljesítendő óvadékkiegészítési, illetve -feltöltési kötelezettség lép fel, a kölcsönzött értékpapírok piaci értékének 120%-áig.

Az Alapkezelő által kezelt alapok és portfóliók egymás közötti ügyletei

Az Alapkezelő által kezelt portfóliók (köztük kapcsolt vállalkozások) és alapok egymás között is bonyolíthatnak tranzakciókat, melyek esetén az Alapkezelő a belső szabályzataiban foglalt speciális rendelkezések szerint jár el, hogy kizárja a potenciális érdekellentét felmerülését. Ilyen ügyleteket az Alapkezelő kizárólag abban az esetben kezdeményez, ha a tranzakció az ügyletben résztvevő felek érdekeit nem sérti, továbbá mindkét fél szempontjából megfelel a legjobb végrehajtás elvének. Az Alapkezelő a kezelt portfóliók és alapok közötti tranzakciókat minden esetben piacszerű (fair) áron végzi és az árat ügyletenként dokumentálja.

Az Alapra vonatkozó általános befektetési korlátozások

A 78/2014. kormányrendelet 14. §-a alapján:

- (1) Az Alapkezelő az Alap saját tőkéjét nem fektetheti be az Alap által kibocsátott Befektetési Jegybe.
- (2) Az Alapkezelő az Alap részére nem vásárolhat
 - a) saját maga által kibocsátott értékpapírt;
 - b) az Alapkezelő kapcsolt vállalkozásai által kibocsátott értékpapírt, a nyilvános árjegyzéssel rendelkező értékpapírok kivételével, ideértve a tőzsdére bevezetendő értékpapírokat.
- (3) Az Alap nem vásárolhat az Alapkezelő tulajdonában lévő pénzügyi eszközöket, és nem értékesíthet pénzügyi eszközt az Alapkezelő részére.
- (4) Az Alapnak az Alapkezelő kapcsolt vállalkozásaival kötött, valamint az Alapkezelő által kezelt egyéb kollektív befektetési formák, valamint portfóliók egymás közötti ügyletei esetén az ügylet kötésekor érvényben lévő piaci árat dokumentálni kell.

Befektetési korlátok a befektetési alap eszközeihez viszonyítva

A 78/2014. kormányrendelet 8.-11. §-ai alapján:

- (1) Az ÁÉKBV eszközeinek legfeljebb
 - a) 10 százalékát fektetheti be ugyanazon kibocsátó által kibocsátott átruházható értékpapírokba vagy pénzügyi eszközökbe,
 - b) 20 százalékát fektetheti egyazon hitelintézet betéeteibe.
- (2) Az ÁÉKBV OTC származtatott ügylet alapján másik féllel szembeni partnerkockázati kitettsége nem haladhatja meg eszközeinek 5 százalékát, illetve, amennyiben az ügyletben részt vevő másik fél egy, a 2. § (1) bekezdés f) pontjában meghatározott hitelintézet, eszközeinek 10 százalékát.
- (3) Nem haladhatja meg az ÁÉKBV eszközeinek 40 százalékát azon kibocsátók átruházható értékpapírjainak és pénzügyi eszközeinek összértéke, amelyekben az ÁÉKBV által történő befektetések értéke egyenként meghaladja az ÁÉKBV eszközeinek 5 százalékát. Ez nem vonatkozik a prudenciális felügyelet hatálya alatt álló hitelintézetekben elhelyezett betétekre, illetve a prudenciális felügyelet hatálya alatt álló hitelintézetekkel lebonyolított OTC származtatott ügyletekre.
- (4) Az (1) bekezdésben meghatározott egyedi, kibocsátókra vonatkozó korlátoktól függetlenül az ÁÉKBV-nek egy intézménnyel szembeni, az adott intézmény által kibocsátott átruházható értékpapírokba vagy pénzügyi eszközökbe történő befektetésekből, az adott intézménynél elhelyezett betétekből, és az adott intézménnyel kötött OTC származtatott ügyletekből eredő összevont kockázati kitettsége nem haladhatja meg az ÁÉKBV eszközeinek 20 százalékát.
- (5) Az (1) bekezdés a) pontjában meghatározott korláttal szemben 35 százalékos korlát alkalmazható abban az esetben, ha az átruházható értékpapírok vagy pénzügyi eszközök kibocsátója vagy garanciavállalója egy tagállam, annak helyi hatósága, harmadik ország, vagy olyan nemzetközi közjogi szerv, amelynek egy vagy több EGT-állam is tagja. Ezen értékpapírokat és pénzügyi eszközöket a (3) bekezdésben említett 40 százalékos korlát alkalmazása szempontjából nem kell figyelembe venni.

- (6) Az (1) bekezdés a) pontjában meghatározott korláttal szemben 25 százalékos korlát alkalmazható Magyarországon székhellyel rendelkező jelzálog-hitelintézet által kibocsátott jelzáloglevelek esetében, továbbá 2022. július 8. előtt kibocsátott olyan kötvények esetében, amelyek kibocsátója egy EGT-államban székhellyel rendelkező és jogszabálynál fogva a kötvénytulajdonosok érdekeinek védelmére létrehozott különleges állami felügyelet hatálya alatt álló hitelintézet, feltéve, hogy ez utóbbinak a kötvények kibocsátásából befolyt összegeket jogszabálynál fogva olyan eszközökbe kell befektetni, amelyek a kötvények futamideje alatt mindvégig alkalmasak a kötvényekhez rendelt követelések kielégítésére, és amelyeket a kibocsátó felszámolása esetén első helyen a tőke visszatérítésére és a felhalmozott kamat kifizetésére kell felhasználni, vagy olyan kötvények esetében, amelyek a fedezett kötvények kibocsátásáról és a fedezett kötvények közfelügyeletéről, továbbá a 2009/65/EK és a 2014/59/EU irányelv módosításáról szóló, 2019. november 27-i (EU) 2019/2162 európai parlamenti és tanácsi irányelvet átültető EGT-állam jogszabálya alapján fedezett kötvénynek minősülnek. Amennyiben az ÁÉKBV eszközeinek több mint 5 százalékát fekteti az e bekezdés hatálya alá tartozó, egy kibocsátó által kibocsátott értékpapírokba, ezeknek a befektetéseknek az összértéke nem haladhatja meg az ÁÉKBV eszközeinek 80 százalékát. Ezen értékpapírokat és pénzügyi eszközöket a (3) bekezdésben említett 40 százalékos korlát alkalmazása szempontjából nem kell figyelembe venni.
- (7) Az (1)–(6) bekezdésben előírt korlátokat nem lehet összevonni, így az ugyanazon kibocsátó által kibocsátott átruházható értékpapírokba és pénzügyi eszközökbe, illetve az ilyen vállalkozásnál elhelyezhető betétekbe és származtatott eszközökbe történő befektetések nem haladhatják meg az ÁÉKBV eszközeinek 35 százalékát.
- (8) Az olyan társaságok, amelyek az összevont (konszolidált) éves beszámoló elkészítése szempontjából vagy az elfogadott nemzetközi számviteli szabályokkal összhangban egy vállalkozáscsoporthoz tartoznak, az e §-ban említett korlátok számítása céljából egy személynek minősülnek, azzal, hogy az ugyanazon vállalkozáscsoport átruházható értékpapírjaiba és pénzügyi eszközeibe történő befektetések összértéke nem haladhatja meg az ÁÉKBV eszközeinek 20 százalékát.
- (9) Az (1) bekezdés a) pontjában megállapítottal szemben 20 százalékos korlát alkalmazandó abban az esetben, ha az ÁÉKBV befektetési politikájának célja olyan részvény-, vagy kötvényindex összetételének leképezése, ahol az index összetétele kellő mértékben diverzifikált, megfelelő viszonyítási eszközt jelent azon a piacon, amelyre vonatkozik, és az értékének alakulását a nyilvánosság számára is követhető módon közlésezik.
- (10) Az (9) bekezdésben megállapított korlát helyett 35 százalékos korlát alkalmazható egy kibocsátó tekintetében, amennyiben az erőteljesen meghatározó az érintett szabályozott piacok és indexek esetében.
- (11) Az (1)-(8) pontokban szereplő korlátoktól eltérően az ÁÉKBV a Felügyelet engedélyével eszközeinek akár 100 százalékáig fektethet be olyan, különböző átruházható értékpapírokba és pénzügyi eszközökbe, amelyeket valamely EGT-állam, annak önkormányzata, harmadik ország, illetve olyan nemzetközi szervezet bocsátott ki vagy garantál, amelynek egy vagy több tagállam is tagja. A Felügyelet eltérést engedélyezhet, ha az ÁÉKBV befektetői a 8. § szerinti korlátokat alkalmazó ÁÉKBV befektetőivel azonos szintű védelemben részesülnek, és az ÁÉKBV legalább hat különböző forgalomba hozatalból származó értékpapírral rendelkezik, és eszközeinek legfeljebb 30 százalékát fekteti egy adott sorozatba tartozó értékpapírba.
- (12) Az ÁÉKBV kezelési szabályzatában, jelentéseiben, és minden egyéb kereskedelmi kommunikációjában fel kell hívni a figyelmet az (11) bekezdés szerinti engedélyre, és meg kell nevezni azokat az értékpapírokat kibocsátó vagy garantáló államokat, önkormányzatokat vagy nemzetközi szervezeteket, amelyeknek az értékpapírjaiba az ÁÉKBV eszközeinek több mint 35 százalékát fekteti.
- (13) Az ÁÉKBV eszközeinek legfeljebb 20 százalékát fektetheti a rendelet 2. § (1) bekezdés e) pontjában szabályozott, egy adott ÁÉKBV kollektív befektetési értékpapírjaiba, vagy egyéb kollektív befektetési forma értékpapírjaiba.

- (14) Nem ÁÉKBV-nek minősülő befektetési alap befektetési jegyeinek, és egyéb kollektív befektetési értékpapíroknak az összértéke nem haladhatja meg az ÁÉKBV eszközeinek 30 százalékát.
- (15) Ha az ÁÉKBV más olyan kollektív befektetési forma által kibocsátott értékpapírba fektet be, amelyet közvetlenül vagy meghatalmazás alapján az adott ÁÉKBV alapkezelője, vagy azzal szoros kapcsolatban lévő másik befektetési alapkezelő kezel – ideértve azt, amikor a befektetési alapkezelő alvállalkozóként kezeli az adott kollektív befektetési formát –, a befektetéssel, illetve annak megszüntetésével kapcsolatosan az adott ÁÉKBV-re eladási és visszaváltási jutalék nem terhelhető.
- (16) Ha az ÁÉKBV eszközeinek legalább 20 százalékát más kollektív befektetési formákba fekteti, köteles közölni a tájékoztatójában a saját kezelési díja mellett a befektetési célként szereplő egyéb kollektív befektetési formákat terhelő alapkezelési díjak legmagasabb mértékét. Az ÁÉKBV éves jelentésében közzé kell tenni továbbá – a saját kezelési díja mellett – a tényleges befektetésként szereplő egyéb kollektív befektetési formákat terhelő befektetési alapkezelési díjak legnagyobb mértékét.

Befektetési korlátok a megengedett eszközök oldaláról

A 78/2014. kormányrendelet 12. §-a alapján:

- (1) Az ÁÉKBV egyetlen kibocsátóban sem szerezhethet minősített befolyást, illetve nyilvánosan működő részvénytársaságban nem szerezhethet nyilvános vételi ajánlattételi kötelezettséget megalapozó befolyást.
- (2) Az (1) bekezdésben meghatározottakon kívül az ÁÉKBV egy kibocsátó szavazásra nem jogosító részvényeinek legfeljebb 10 százalékát,
- egy kibocsátó hitelviszonyt megtestesítő értékpapírjainak legfeljebb 10 százalékát,
 - egy másik ÁÉKBV kollektív befektetési értékpapírjainak vagy más kollektív befektetési forma kollektív befektetési értékpapírjainak legfeljebb 25 százalékát,
 - egy kibocsátó intézmény pénzügyi eszközeinek legfeljebb 10 százalékát
 - szerezheti meg.
- (3) A (2) bekezdésben meghatározott korlátok figyelmen kívül hagyhatók a megszerzés időpontjában, amennyiben a hitelviszonyt megtestesítő értékpapírok vagy pénzügyi eszközök bruttó értékét vagy a forgalomba hozandó értékpapírok nettó értékét ebben az időpontban nem lehet meghatározni.
- (4) Nem kell figyelembe venni az (1) és (2) bekezdésben szereplő korlátokat:
- az EGT-állam vagy annak önkormányzata által forgalomba hozott vagy garantált átruházható értékpapírok és pénzügyi eszközök esetében,
 - a harmadik ország által forgalomba hozott vagy garantált átruházható értékpapírok és pénzügyi eszközök esetében,
 - az olyan nyilvános nemzetközi szervezetek által forgalomba hozott átruházható értékpapírok és pénzügyi eszközök esetében, amelyeknek egy vagy több EGT-állam a tagja,
 - a harmadik országban bejegyzett olyan társaság részvényei vonatkozásában, amely elsősorban az adott államban székhellyel rendelkező kibocsátók értékpapírjaiba fektet be, amennyiben az adott állam törvényei értelmében az ilyen tulajdon az egyetlen lehetséges módja annak, hogy az ÁÉKBV az adott állam területén lévő kibocsátók értékpapírjaiba fektessen.
- (5) A (4) bekezdés d) pontjában meghatározott eltérés kizárólag akkor alkalmazható, ha a harmadik ország területén lévő vállalkozás befektetési politikája megfelel az ÁÉKBV befektetési korlátainak, és azok túllépése szabályozásának.

Az Alap tőkeáttételt csak a törvényben megengedett korlátokon belül vehet fel: A befektetési alap teljes nettósított kockázati kitettsége nem haladhatja meg a befektetési alap nettó eszközértékének a kétszeresét, azaz az Alap felvehető tőkeáttétel maximális értéke 2. Az Alap befektetési politikája további korlátozásokat nem tartalmaz.

16. A portfólió devizális kitettsége

Alapdevizától eltérő devizában denominált eszközök aránya: 50-100%

17. Ha a tőke-, illetve hozamígéret a befektetési alap befektetési politikájával van alátámasztva, akkor a mögöttes tervezett tranzakciók leírása

Nem alkalmazandó.

18. Hitelfelvételi szabályok

Az Alap eszközeinek 10 százaléka erejéig vehet fel hitelt 3 hónapnál rövidebb futamidőre. Az Alap jogosult a hitelfelvételhez óvadékot nyújtani. Az Alap kötvényt, más hitelviszonyt megtestesítő értékpapírt nem bocsáthat ki. A 78/2014. kormányrendelet alkalmazása során nem minősülő hitelfelvételnek az Alapot terhelő fizetési kötelezettségre vonatkozó, a forgalmazó által biztosított, legfeljebb 15 napos halasztott pénzügyi teljesítés lehetősége.

Az Alap nem nyújthat pénzkölcsönt, nem vállalhat kezességet. Ez a tilalom nem vonatkozik a maradéktalanul még ki nem fizetett pénzügyi eszközök vásárlására.

Az Alap nem köthet fedezetlen eladási ügyleteket.

Az Alap jogosult az eszközei terhére származtatott ügyleteihez óvadékot nyújtani.

19. Azon értékpapírokat kibocsátó vagy garantáló államok, önkormányzatok vagy nemzetközi szervezetek, amelyeknek az értékpapírjaiba az alap eszközeinek több mint 35 százalékát fekteti Magyar Állam.

20. A leképezett index bemutatása és az egyes értékpapírok indexbeli súlyától való eltérésének maximális nagysága

Nem alkalmazandó.

21. Azon befektetési alap befektetési politikája, amelybe a befektetési alapba fektető befektetési alap eszközeinek legalább 20 százalékát meghaladó mértékben kíván befektetni

Nem alkalmazandó.

22. A cél-ÁÉKBV, illetve annak részalapjának megnevezése

Nem alkalmazandó.

23. Az adott tárgykörre vonatkozó egyéb információk, így pl. a mögöttes alapok letelepedésére vonatkozó információk, amennyiben az ABA alapok alapja

A 78/2014. kormányrendelet 2. § (1) c. pontjának eleget téve jelen Kezelési szabályzat 2. melléklete tartalmazza azon tőzsdék és kereskedési platformok listáját, amelyeken jegyzett vagy forgalmazott átruházható értékpapírokba és pénzügyi eszközökbe az Alap harmadik ország piacán befektethet.

A fenntarthatósági kockázatok befektetési döntésekbe való integrálása:

(az SFDR rendelet 6. cikk (1) a) pontja szerinti tájékoztatás):

Az Alapkezelő az Alap vagyongazdálkodása során saját belső módszertana alapján értékeli a potenciális befektetési instrumentumokat, mely értékelés kiterjed a releváns kockázatokra és azok kezelésére is. Az Alapkezelő a fenntartható befektetési elveit a Fenntarthatósági Politikájában írja le, mely előírja a hosszútávon fenntartható fejlődési célok mentén a releváns kockázatok feltárását és a befektetési döntések során való figyelembevételét. A vagyongazdálkodási döntések során a felelős portfóliómenedzserek áttekintik a potenciális befektetési instrumentumok esetében rendelkezésre álló fenntarthatósági kockázati értékelések eredményét. A kockázatkezelés részeként a fenntarthatósági kockázatok a többi befektetési kockázattal együtt mérlegelésre kerülnek a várható hozamok mértékével és azok fenntarthatóságával összevetve.

24. Származtatott ügyletekkel kapcsolatos információk

Jelen Kezelési szabályzatban származékos ügylet alatt értendők az értékpapírokra, értékpapírokon alapuló tőzsdei szabványosított származékos termékekre kötött határidős, deviza határidős ügyletek, opciós és kamatsere-ügyletek, kivéve az állampapírra kötött REPO és fordított REPO ügyletek. Az Alapkezelő az Alap nevében származtatott ügyletet a törvényi előírások betartásával köthet. A származtatott ügylet értéke nyilvános árinformáció alapján a nettó eszközérték-számítás gyakoriságának megfelelően megállapítható, továbbá a származtatott ügylet - figyelembe véve a befektetési jegyek visszaváltási feltételeit - kellő időben a megfelelő piaci áron lezárható, elszámolható.

A Kbftv. befektetési jegy sorozatokra vonatkozó rendelkezései értelmében az Alapkezelő az Alap egyes eszközeit a befektetési jegy sorozatok közt megoszthatja azon devizakockázat fedezésére szolgáló ügyletek esetében, amelyek célja az Alap adott sorozatainak az Alap céldeviza-összetételével szembeni devizakockázatának csökkentése.

24.1. Származtatott ügyletek alkalmazása esetén arra vonatkozó információ, hogy a származtatott ügyletek alkalmazására fedezeti célból vagy a befektetési célok megvalósítása érdekében van lehetőség

Az Alap származékos ügyleteket használ fedezeti célból, valamint a portfólió hatékony kezelésének céljából, a befektetési célok elérésének érdekében. A portfólió hatékony kezelése céljából kötött származtatott ügyletek kitétsége nem haladhatja meg az alap nettó eszközértékének 30%-át.

Az Alap a C és CI sorozatok céldeviza-összetétellel szembeni devizakockázatának csökkentése céljából fedezeti ügyleteket is köt.

24.2. A származtatott termékek, illetve a származtatott ügyletek lehetséges köre

Az Alap az alábbi eszközökre szóló származtatott ügyleteket köthet:

- a) értékpapírok
- b) értékpapírokon alapuló tőzsdei szabványosított származtatott termékek
- c) kamatláb
- d) deviza
- e) árupiaci termékek, feltéve, hogy a származtatott ügylet nem zárulhat fizikai teljesítéssel

A származtatott ügyletek lehetnek opciós ügyletek, tőzsdei határidős ügyletek, tőzsdén kívüli deviza határidős ügyletek, valamint kamatlábderivatívok.

24.3. Azon jogszabályhely megjelölése, amelynek alapján a befektetési alap eltérési lehetőséggel élt Nem alkalmazandó.

24.4. A származtatott ügylettel kapcsolatos befektetési korlátok

Az Alapkezelő az Alap C és CI sorozatainak a céldeviza-összetétellel szembeni devizakockázatát a csak ezekre a sorozatokra allokkált deviza határidős ügyletekkel minimalizálja. A CZK devizanemű C és CI sorozatokra nézve a céldeviza-összetétel CZK-tól eltérő devizái (fedezendő devizák: EUR, HUF, PLN, illetve RON) jelentenek devizaárfolyamkockázatot, ezért a sorozatok e devizákkal szemben fennálló kitétsége kerül fedezésre (rendre CZKEUR, CZKHUF, CZKPLN, illetve CZKRON fedezeti ügyletekkel). A megkötött határidős devizaügylet adott napi eredménye az előző napi eredménnyel korrigálva részt képez a fedezendő sorozat adott napi nettó eszközértékében. Az Alapkezelő a fedezendő devizák céldeviza-összetételbeli súlyát a C és CI sorozatok eszközértékére vetítve határozza meg a C és CI sorozatok adott

devizával szembeni kitétségét. Az Alapkezelő vállalja, hogy ezen kitétségek fedezettségének mértékét devizánként a hatékony fedezésnek minősülő 80% és 120%-os korlátok között tartja. A piaci fedezés operációs korlátjaira való tekintettel az Alapkezelő fedezendő devizánként a 10 000 euró egyenértékűt el nem érő nyitott devizapozíciókat (long, short pozíciókat egyaránt) nem köteles kiigazítani. Ilyen esetekben a fedezettség mértéke az adott fedezendő devizában kívül eshet a hatékony fedezésnek minősülő, fentebb meghatározott korlátokon.

A 78/2014. kormányrendelet 7. §-a alapján:

- (1) Amennyiben az ÁÉKBV-alapkezelő az általa kezelt ÁÉKBV részére származtatott ügyleteket is kíván kötni, az ÁÉKBV-alapkezelőnek olyan kockázatkezelő eljárást kell alkalmaznia, amely bármikor lehetővé teszi a származtatott ügyletekben lévő pozíciók kockázatának és az ÁÉKBV teljes kockázatához való hozzájárulásának nyomon követését és mérését; továbbá eljárást kell alkalmaznia az OTC származtatott ügyletek értékének pontos és független méréséhez.
- (2) Az ÁÉKBV-alapkezelő rendszeresen közli a Felügyelettel a származtatott eszközök típusaira, a kockázatokra, a mennyiségi korlátokra vonatkozó információkat, valamint a kezelésében lévő minden egyes ÁÉKBV vonatkozásában a származtatott eszközökkel lebonyolított ügyletekkel kapcsolatos kockázatok becsléséhez kiválasztott módszereket. A Felügyelet ezeket az adatokat összesítve hozzáférhetővé teszi az Európai Rendszerkockázati Testület és az Európai Értékpapírpiac-felügyeleti Hatóság számára.
- (3) A hatékony portfólió-kezelés érdekében – a Felügyelet által megállapított feltételekkel és korlátok között – az ÁÉKBV az átruházható értékpapírokra és pénzügyi eszközökre vonatkozó technikákat és eszközöket alkalmazhat. A származtatott ügyletek kötésének feltétele, hogy azok a portfólió hatékony kezelésének célját szolgálják. A származtatott eszközök alkalmazása nem járhat az e rendeletben vagy az ÁÉKBV kezelési szabályzatában megállapított befektetési szabályok és korlátok megsértésével.
- (4) Az ÁÉKBV-nek a származtatott ügyletekkel szembeni teljes (nettó) kitétsége nem haladhatja meg az ÁÉKBV nettó eszközértékének mértékét. A kitétség számítása során figyelembe kell venni az ügyletek alapjául szolgáló eszközök aktuális piaci értékét, az ügyletben részt vevő másik fél kockázatát (partnerkockázat), a jövőben esedékes piaci mozgások feltételezhető alakulását és az ügyletek lezárására rendelkezésre álló időt.
- (5) Az ÁÉKBV-nek a származtatott ügyletek alapjául szolgáló egyes eszközökben meglévő kockázati kitétsége – figyelembe véve az adott eszközre vonatkozó származtatott ügyletekben megtestesülő nettósított kockázati kitétséget is – nem haladhatja meg az e rendeletben az adott eszközre megállapított befektetési korlátokat. E szabály alkalmazása során nem kell figyelembe venni az indexhez kötött származtatott ügyleteket, ugyanakkor figyelembe kell venni azt, ha egy átruházható értékpapír vagy pénzügyi eszköz származtatott eszközt tartalmaz.

24.5. Az egyes eszközökben meglévő pozíciók nettósítási szabályai

Az Alap egyes eszközökben meglévő pozícióinak nettósítási szabályai a következők:

Az Alapkezelő az Alap devizában, illetve befektetési eszközben meglévő nem származtatott hosszú (rövid) pozícióját az ugyanezen devizán, illetve befektetési eszközön alapuló rövid (hosszú) származtatott pozíciójával szemben, valamint a származtatott - ugyanazon alapul szolgáló eszközben meglévő - hosszú és rövid pozíciókat egymással szemben nettósíthatja.

Ugyanazon alapul szolgáló értékpapíron meglévő pozíciók az alábbi feltételek egyidejű teljesülése esetén nettósíthatók:

- az értékpapírok kibocsátói, a névleges kamatláb, a lejárat időpontja megegyeznek, és
- az értékpapírok ugyanazon devizában denomináltak.

Az átváltható értékpapír pozíciója nem nettósítható olyan értékpapír ellentétes pozíciójával, amelyre az értékpapír átváltható.

Az Alap teljes nettósított kockázati kitétségére vonatkozó limitnek való megfelelés szempontjából figyelmen kívül hagyhatóak az olyan – devizakockázat fedezésére szolgáló – ügyletek, amelyek célja az Alap C és CI sorozatainak devizakockázatának csökkentése az Alap befektetési politikájának megfelelően.

24.6. Az indexekben, egyéb összetett eszközökben meglévő pozíciók kezelése

Az indexekben, egyéb összetett eszközökben meglévő pozíciók kezelésének szabályai a következők: Az index termékek szétbontásra kerülhetnek a kontraktusszorzó és az index összetétele alapján egyedi részvényekre, amelyek nettósíthatóak a portfólióban esetlegesen szereplő azonos részvényekkel, vagy az azonos részvényekre szóló származtatott termékekkel. Az összetett származékos termékek elemekre bontva vehetőek figyelembe a nettósítási szabályok alkalmazásakor.

24.7. Az értékeléshez felhasználni kívánt árinformációk forrása

A tárgy napi nyitott pozíciókból származó nyereséget és veszteséget az adott instrumentumra közzétett tárgy napi, illetve ennek hiányában a legutolsó, hivatalos közzétett elszámoló ár és kötési ár különbözetén kell értékelni. Az Alap eszközeit, amikor csak lehetséges a piaci árazás alkalmazásával kell értékelni. Ennek hiányában az Alap eszközeinek értékelése a mindenkor hatályos törvényi előírásoknak megfelelően történik.

24.8. Amennyiben azon származtatott ügylet jellemzői, amelybe a befektetési alap befektet, különböznek a jogszabály által a származtatott ügyletekre vonatkozóan meghatározott általános jellemzőktől, az erre vonatkozó figyelemfelhívás, meghatározva az adott származtatott ügylet jellemzőit és kockázatát

Nem alkalmazandó.

24.9. Az adott tárgykörre vonatkozó egyéb információk

Nem alkalmazandó.

25. Ingatlanalapra vonatkozó speciális rendelkezések

Nem alkalmazandó.

25.1. Annak megjelölése, hogy hozamtermelő vagy értéknövekedési céllal kiválasztandó ingatlanokba fektet az ingatlanalap

Nem alkalmazandó.

25.2. Annak megjelölése, hogy milyen funkciójú (lakás, kereskedelmi, ipari stb.) ingatlanokba fektet az ingatlanalap

Nem alkalmazandó.

25.3. Annak megjelölése, hogy mely országokban fektet be az ingatlanalap

Nem alkalmazandó.

25.4. Egy ingatlan, illetve ingatlanhoz kapcsolódó vagyoni értékű jog értékének maximuma összességében

Nem alkalmazandó.

25.5. Egy ingatlan, illetve ingatlanhoz kapcsolódó vagyoni értékű jog értékének maximuma az összes eszközhöz viszonyítottn

Nem alkalmazandó.

25.6. Az építés alatt álló ingatlanok maximum aránya

Nem alkalmazandó.

25.7. Az ingatlanalapra háruló kockázatok

Nem alkalmazandó.

25.8. Az ingatlanalapra háruló kockázatok kezelésének módja, a kockázatkezelés stratégiája és megvalósításának főbb elvei

Nem alkalmazandó.

25.9. Az alap nyilvántartásba vételét megelőző forgalomba hozatal kapcsán történt apportálás esetén az apportálandó ingatlanok részletes bemutatása

Nem alkalmazandó.

IV. A kockázatok

26. A kockázati tényezők bemutatása

Az Alap befektetési jegyeibe történő befektetésből adódó kockázatokat, illetve az abból adódó esetleges károkat kizárólag a Befektetők viselik.

Az Alap befektetési jegyeibe történő befektetés az pénz- és tőkepiacok jellegéből adódóan kockázatos. Mivel a befektetések kockázatából adódó veszteségek viselői teljes mértékben a Befektetők, a befektetési kockázatok felmérése, mérlegelése és felvállalása a Befektető feladata. Az alábbiakban – nem kizárólagos jelleggel – az Alap befektetési jegyeibe történő befektetésekből eredő kockázati tényezőkre kívánjuk felhívni a figyelmet.

Az Alap Befektetési jegyei folyamatos forgalmazásának felfüggesztése

Az Alap folyamatos forgalmazásának felfüggesztése esetén az alap befektetőinek nem áll módjában, a felfüggesztés ideje alatt a meglévő befektetési jegyeiket visszaváltani, illetve új befektetési jegyeket vásárolni az alapból. A befektetési jegyek folyamatos forgalmazásának, illetve a folyamatos forgalmazás felfüggesztésének szabályait a Kezelési Szabályzat 43. pontja tartalmazza.

Politikai, gazdasági környezet

A cél-országok, - amelyekbe az Alap befektetési irányulnak - mindenkori politikai stabilitása, helyzete időről-időre megváltozhat. Az egyes országok kormányai hozhatnak olyan döntéseket, melyek negatívan befolyásolhatják az Alap működése során ezen országokban megszerzett befektetéseinek értékét, és az ezen befektetések nyilvántartására szolgáló valuták forinttal szembeni árfolyamát. A magyar illetve a külföldi kormányok, valamint az egyes cél-országok nemzeti bankjainak politikája és intézkedései jelentős hatással lehetnek az Alap eszközei hozamára és az üzleti életre általában, így azon társaságok teljesítményére is, amelyek által kibocsátott értékpapírok időről-időre az Alap portfóliójában szerepelhetnek. A cél-országok gazdasági növekedése, külgazdasági pozíciója, árfolyampolitikája, költségvetési hiányának mértéke és kamatszintje az Alap nettó eszközértékét befolyásolja, és így kedvezőtlenül is érintheti.

Infláció, kamatlábak

Mivel az Alap értékpapír portfóliójában hitelviszonyt megtestesítő és egyéb kamatjellegű jövedelmet nyújtó értékpapírok is kaphatnak helyet, így az általuk nyújtott hozam jelentősen befolyásolja az Alap által elért eredményt. Ezen instrumentumok hozama azonban mindig a piaci kamatlábaktól függ, amelyek viszont részben az inflációs várakozásokkal összhangban alakulnak. Az Alap nettó eszközértékére a kamatlábak változása kedvezőtlen hatással is lehet.

Értékpapír kibocsátók

Az Alap portfóliójában lévő értékpapírok kibocsátói – kedvezőtlen esetekben - rossz gazdasági eredményeket produkálhatnak, csőd, vagy felszámolási eljárás alá kerülhetnek, amely az Alap portfólióját és a Befektetőket a hozamok elmaradása, árfolyamveszteség, vagy alacsony piaci érték formájában hátrányosan érintheti.

Adózási kockázat

A befektetési jegyekre vonatkozó személyi jövedelemadó szabályok és a befektetési alapok adózására vonatkozó előírások a jövőben változhatnak. Az Alap ki van téve az esetlegesen bekövetkező adópolitikai változásoknak (pl.: adóemelés, új adónem bevezetése)

Likviditási kockázat

Bár a nemzetközi befektetési környezet az általános globalizáció eredményeképpen alapvetően az értékpapír piacok likviditási helyzetének növekedése irányába hat, a magyar értékpapírpiac likviditása még nem éri el a fejlett tőkepiacok szintjét. A portfólió egyes elemeinek értékesítése - főleg a hosszabb lejáratú kötvények esetében - nehézségekbe ütközhet, illetve csak kedvezőtlen árfolyamon lehetséges. A likviditási kockázat az Alap szabad pénzeszközeinek befektetése esetén is korlátozó tényező lehet. Emellett az értékpapírok árát az erősen ingadozó piaci kereslet és kínálat fokozottan képes befolyásolni, ami az Alap nettó eszközértékén keresztül hat a Befektetési jegyek árfolyamára. A likviditás hiány az Alapra kedvezőtlen hatást gyakorolhat, amelynek mértéke mindig az aktuális tőkepiaci helyzet függvénye.

Árazási kockázat

A befektető a befektetési jegyekre irányuló megbízás leadásakor nem ismeri annak teljesítéskori árfolyamát.

Származékos ügyletek

Az Alapkezelő az Alap nevében származtatott ügyletet kizárólag a Kezelési szabályzatban megfogalmazott befektetési célok elérése érdekében köthet, befektetési eszközre. A származékos ügyletek jellegüknél fogva sokkal magasabb kockázatokat hordoznak magukban, amely kockázatok megfelelő befektetési technikákkal csökkenthetőek, azonban teljes mértékben ki nem zárhatók.

Devizaárfolyam kockázat

Az egyes devizák egymáshoz viszonyított árfolyama a gazdasági-, illetve a mindenkori kereslet-kínálati viszonyok következtében változik. Ennek következtében az érintett Alapok eszközeinek az egyes devizákban kifejezett értéke az alapdevizára konvertálva az adott deviza és az alapdeviza közötti árfolyam ingadozásától függően változhat. Ezáltal a Befektetési jegyeket megvásárló Befektetőknek bizonyos esetekben az Alap portfólióját alkotó egyedi értékpapírok devizanemeinek az Alap alapdevizájával szemben meghatározott árfolyam-ingadozásának kockázatával kell szembenéznük.

Részvény árfolyamok alakulása

A nemzetközi és hazai értékpapírpiacokat időnként nagymértékű árfolyam-ingadozások jellemzik, amelyek az Alap nettó eszközértékét kedvezőtlen is befolyásolhatják. A részvényeken elérhető

árfolyam-nyereséggel az Alap által elért hozam rendkívüli módon megnövekedhet, de számolni kell - a legkörülményesebb elemzések ellenére is -, az esetleges részvényárfolyam-veszteséggel, amely negatívan befolyásolhatja az Alap jövedelmezőségének alakulását. Az Alapkezelő fedezeti ügyletek alkalmazásával a kedvezőtlen hatásokat mérsékelheti.

Partner kockázat

Fennáll annak a veszélye, hogy a megkötött származékos és egyéb ügyletek esetén, a partner nem teljesíti vagy nem tudja teljesíteni az ügylet során a kötelezettségeit.

Alap megszűnésének kockázata

A nyilvános nyílt végű befektetési alapot az alapkezelő köteles megszüntetni, amennyiben az alap saját tőkéje három hónapon keresztül átlagosan nem éri el a húszmillió forintot.

Fenntarthatósági kockázat

A fenntarthatósági kockázat olyan környezeti, társadalmi vagy irányítási esemény vagy körülmény, melynek bekövetkezése, illetve fennállása tényleges vagy potenciális, lényeges negatív hatást gyakorolhat a befektetés értékére. Ilyen fenntarthatósági kockázatok például a klíma kockázat, az átállási kockázat vagy a fosszilis energiahordozók miatti extra kiadások.

A fenntarthatósági kockázat által a kínált pénzügyi termék hozamára gyakorolt valószínű hatások értékelésének eredményei:

(az SFDR rendelet 6. cikk (1) b) pontja szerinti megfelelés alátámasztása)

Az Alapkezelő által kínált pénzügyi termékek, így a befektetési alapok hozamára a fenntarthatósági kockázatok (pl. klíma kockázat, átállási kockázat, fosszilis energiahordozók miatti extra kiadások) hatással lehetnek. Ezen hatások jellemzően hosszabb – akár 10 év, vagy azt meghaladó – befektetési időtáv esetén jelentkeznek, eredményüket tekintve pedig akár jelentős befolyással is lehetnek az adott pénzügyi termék hozamának alakulására, adott esetben rontva azok teljesítményét. (Például környezetvédelmi szempontok előtérbe kerülése folytán adott szektorban tevékenykedő vállalat piaci hátrányt szenvedhet el, amennyiben működését nem állítja át megfelelő időben a „hagyományos” modellről, korszerűbb és környezetvédelmi szempontból fenntarthatónak minősülő egyéb módszerre). Ennek hatása jellemzően hosszú távon jelenhet meg az adott cég piaci megítélésében és ezáltal piaci értékben is, melyre az Alapkezelő az eszközválasztási döntések során figyelemmel van.

Az egyes pénzügyi termékek esetében a fenntarthatósági kockázatok mértéke eltérő lehet, amelyet az Alapkezelő folyamatosan nyomon követ és erről a befektetőket a jogszabályokban előírt módon tájékoztatja. Az Alap esetében az Alapkezelő arról tájékoztatja az befektetőket, hogy a portfólió nem tartozik a Közzétételi Rendelet (EU 2019/2088) által meghatározott környezeti vagy társadalmi jellemzőket, illetve ezek kombinációját előmozdító pénzügyi termék vagy a fenntartható befektetést célul kitűző pénzügyi termék kategóriába. Az e pénzügyi termék alapjául szolgáló befektetések kiválasztása során az Alapkezelő nem veszi figyelembe a környezeti szempontból „fenntartható” gazdasági tevékenységekre vonatkozó speciális uniós kritériumokat (Taxonómia Rendelet, EU 2020/852), mivel e termék nem kíván megfelelni az emelt szintű fenntarthatósági feltételeknek.

26.1. Az Alap likviditási kockázatának kezelése, visszaváltási jogok és a befektetőkkel kötött visszaváltási megállapodások leírása

Az Alapkezelő az Alap vonatkozásában likviditáskezelési rendszert alkalmaz, hogy nyomon követhesse az Alap likviditási kockázatát, valamint, hogy az Alap befektetéseinek likviditási profilja megfeleljen az Alap kötelezettségeinek.

Az Alapkezelő rendszeresen stressztesztet végez mind rendes, mind rendkívüli likviditási feltételek mellett, ami lehetővé teszi számára, hogy értékelje és nyomon kövesse az Alap likviditási kockázatát.

A Befektetőkkel vételi és visszaváltási megbízásra szóló megállapodást kizárólag a Forgalmazó köt. Az Alap nyíltvégű befektetési alap, így az Alap Befektetési jegyeit a Befektetők a folyamatos forgalmazás során – a jelen Kezelési szabályzatában foglalt szabályok és a Forgalmazóval megkötött megbízási szerződés, valamint a Forgalmazó Üzletszabályzata szerint – megvásárolhatják, továbbá a Befektetési jegyeket visszaválthatják. Az Alapkezelő Forgalmazóként is eljárhat, ebben az esetben a megbízások teljesítéséről a hatályos jogszabályok szerint értesíti a Befektetőket.

A megbízások teljesítésének visszaigazolása tartalmazza a befektetési jegyekre vonatkozó vételi- és visszaváltási megbízás alapvető információit, legalább a következőket:

- az Alapkezelő azonosító adatai
- a Befektető azonosító adatai
- a megbízás befogadásának napja és ideje
- a megbízás teljesítésének napja
- az Alap azonosító adatai
- a befektetett/visszaváltott összeg
- a forgalmazási jutalék értéke

V. Az eszközök értékelése

27. A nettó eszközérték megállapítása, közzétételének helye és ideje, a hibás nettó eszközérték számítás esetén követendő eljárás

Az Alap nettó eszközértékének számítása és közzététele a *Kbftv. 62.§ és 124. § - 126. §-a* alapján történik.

Az Alap nettó eszközértékét és az egy Befektetési jegyre jutó nettó eszközértéket minden forgalmazási napra befektetési jegy sorozatonként meg kell állapítani és az Alapkezelő (<https://www.aegonalapkezelelo.hu>) honlapján közzé kell tenni, valamint a Forgalmazó honlapján a Befektetők számára hozzáférhetővé kell tenni.

Az Alap nettó eszközértékének számítása az adott Alap portfóliójában lévő értékpapírok piaci árfolyamának, valamint a likvid eszközök értékének és az Alapot terhelő költségeknek és kötelezettségeknek figyelembevételével történik.

A nettó eszközérték számításokat a Letétkezelő végzi minden forgalmazási napra. A Letétkezelő elvégzi az eszközök és kötelezettségek értékelését, és meghatározza az Alap összesített és az egy kollektív befektetési értékpapírra jutó nettó eszközértékét a jogszabályoknak és az Alap kezelési szabályzatának megfelelően. A tárgynapra (T nap) vonatkozó nettó eszközérték kiszámítása és közzététele a tárgynapot (T nap) követő forgalmazási napon (T+1 nap) történik. A számítás során a Letétkezelő a tárgynapi (T nap) illetve a lehető legfrissebb piaci árfolyam-információk felhasználásával végzi el az értékelést.

A Letétkezelő a tárgynapra (T nap) vonatkozóan az Alap egy darab Befektetési jegyére jutó nettó eszközértéket úgy határozza meg, hogy az Alap - a tárgynapi (T nap) Befektetési jegy forgalomba hozatala nélkül számított – tárgynapi (T nap) nettó eszközértékét elosztja a tárgynapot megelőző forgalmazási napon (T-1 nap) forgalomban lévő Befektetési jegyek darabszámával és az így kapott értéket 6 tizedes jegyre kerekíti, a kerekítés általános szabályai szerint. A Letétkezelő a nettó eszközérték számítása során minden hosszabb időszakra vonatkozó, az Alapot terhelő előre látható költséget időarányosan, naponta számít fel és fokozatosan terhel az Alapra. Az előre nem tervezhető költségek az esedékességük időpontjában kerülnek az Alapra terhelésre. Az Alapkezelő a honlapján minden forgalmazási napra közzéteszi befektetési jegy sorozatonként az Alap nettó eszközértékét és az egy Befektetési jegyre jutó nettó eszközértéket az Alap nyilvántartásba vételét követő első forgalmazási nap kezdetével. Az Alapkezelő az Alap Nettó eszközértékét és az egy Befektetési jegyre jutó nettó eszközértéket a forgalmazási helyeken a Befektetők részére hozzáférhetővé teszi.

Az Alap Nettó eszközérték számításának menete

+	Pénzeszközök értéke (folyószámla, bankbetét)
+	Pénz és tőkepiaci instrumentumok piaci értéke
+	Értékpapírügyletekkel és forgalmazással kapcsolatos követelések összege
-	Értékpapírügyletekkel és forgalmazással kapcsolatos kötelezettségek összege
+	Egyéb követelések (osztalék, devizaváltás stb.)
-	Egyéb kötelezettségek (elhatárolt díjak, devizaváltás, bizományosi díjak stb.)
-	Fix költségek (könyvvizsgálói díj, hirdetési díj)
=	Bruttó Eszközérték
-	Változó költségek az Eszközértékre vetítve (alapkezelési díj, letétkezelési díj, vezető forgalmazói díj)
-	Változó költségek a T-1 napi Nettó Eszközértékre vetítve (éves Felügyeleti díj)
-	Pozitív sikerdíj összege
=	Forgalmazás előtti Eszközérték
+ / -	T napi forgalmazások összege
=	Nettó Eszközérték

Az Alap nettó eszközértéke számításában bekövetkezett hiba esetén a hibás nettó eszközértéket a hiba feltárását követő legközelebbi nettó eszközérték megállapításakor a hiba bekövetkezésének időpontjára visszamenőleges hatállyal javítani kell, amennyiben a hiba mértéke meghaladja a befektetési alap nettó eszközértékének **egy ezrelékét**. A javítás során a megállapított hiba bekövetkezésének időpontjában érvényes mértékének megfelelően kell módosítani a nettó eszközértéket minden olyan napra vonatkozóan, amelyet a feltárt hiba a későbbiek során érintett. A javított nettó eszközértéket közzé kell

tenni. Amennyiben az Alap nettó eszközértékének megállapítása a fenti hibahatárt meghaladóan tévesen történik és ebből az ügyfelet vagy az Alapot kár éri, úgy kompenzációban részesülnek, kivéve, ha a kár összege nem éri el ügyfelenként az 1.000,- Ft-ot. A kompenzáció semmilyen esetben sem terheli az Alapot, azt az Alapkezelő vagy a Letétkezelő viseli – megállapodásuk arányában.

Hibás nettó eszközérték esetén a Befektetési alap javított nettó eszközértékét és a javított egy Befektetés i jegyre jutó nettó eszközértékét az Alapkezelő (<https://www.aegonalapkezelő.hu>) honlapján közzé kell tenni, valamint a Forgalmazó honlapján a Befektetők számára hozzáférhetővé kell tenni a hiba feltárását követő legközelebbi nettó eszközérték közzétételének időpontjában.

28. A portfólió elemeinek értékelése, az értékelési eljárásnak és az eszközök értékelése során használt árképzési módszereknek a leírása, beleértve a nehezen értékelhető eszközök értékelése során a 38. §-nak megfelelően alkalmazott módszereket

A portfólió elemeinek értékelését a Letétkezelő végzi, a következő szabályok alapján:

1. *Az adott Alap pénzforgalmi számlája:* a számlá(ko)n lévő eszközök megszolgált, de el nem számolt, időarányos kamattal növelt tárgynapi záró állománya kerül beszámításra.
2. *Lekötött betét:* a lekötött betétek esetében a betét összegének a megszolgált, de el nem számolt időarányos kamattal növelt tárgynapi záró állománya.
3. *Hitelviszonyt megtestesítő értékpapírok:*
 - a) Az aukció útján először forgalomba hozott, egy évnél rövidebb lejáratú magyar állampapírokat – ideértve az állami készfizető kezességgel rendelkező értékpapírokat is – a kibocsátásukig a beszerzési áron kell értékelni.
 - b) A 3 hónapnál rövidebb hátralévő futamidejű, forintban denominált magyar állampapírokat – ideértve az állami készfizető kezességgel rendelkező értékpapírokat is – esetén az ÁKK által a tárgynapon, illetve az azt megelőző legutolsó munkanapon közzétett 3 hónapos referenciahozam felhasználásával kalkulált jelenértéken, illetve a tárgynapra számított nettó árfolyam és a tárgynapig felhalmozott kamatok összegeként kell a piaci értéket meghatározni.
 - c) *Minden egyéb magyar állampapírt* az ÁKK által a tárgynapnak megfelelő (ennek hiányában az azt megelőző legfrissebb) dátummal publikált középárfolyam (bid-ask átlag) felhasználásával kell értékelni. Az ÁKK által közzétett, a tárgynapnak megfelelő (ennek hiányában az azt megelőző legfrissebb) vételi és eladási árfolyamok átlagából visszaszámolt hozamot kell tekinteni az értékelés alapjának, ezen hozammal kell kiszámítani a tárgynapra vonatkozó nettó és bruttó árfolyamokat.
Ennek hiányában a d) pontban leírtak irányadók.
 - d) *Egyéb diszkont értékpapírokat* az alábbiakban felsoroltak közül a legfrissebb árfolyam alapján számított hozamokkal kalkulált jelenértéken kell értékelni. *Egyéb kamatozó értékpapírok* esetén az értékelésnél a tárgynapig felhalmozott kamattal kell a következő nettó árfolyamok közül a legfrissebbet figyelembe venni. Amennyiben több legfrissebb árfolyamadat is publikált ezek közül ugyanarra a napra, úgy az adatszolgáltató kiválasztását az Alapkezelővel egyeztetni kell. Kétoldali árjegyzés esetén középárfolyam (bid-ask átlag) alkalmazandó. Ha a kétoldali árjegyzés egyik oldala adott napra hiányzik, akkor arra a napra nem számítható középárfolyam. Ezesetben a legutolsó kalkulálható középárfolyam alkalmazandó.

Az értékpapír jellemző piacának valamely adatszolgáltatója (*Bloomberg, Reuters, szakmai szervezetek vagy médiumok honlapja, tőzsdei árjegyzés, felügyeleti közzétételek, nemzeti bankok hivatalos honlapja, ÁKK honlapja*) által közzétett, a tárgynapra vonatkozó

(ennek hiányában azt megelőző legutolsó) árfolyam, beleértve ezeken az adatszolgáltatókon vagy az általuk közölt árjegyzői rendszerekben szereplő árakat. Az árfolyamok felhasználásánál az árjegyzés értéknapija és a tárgynap közti eltérést figyelembe kell venni, ezért az értékelés alapja az árjegyzés szerinti árfolyamból számított hozam, a tárgynapnak megfelelő árfolyamokat pedig ezen hozam felhasználásával kell kiszámítani az értéknapi figyelembe vételével.

Amennyiben adott értékpapírra semmilyen ár nem érhető el, vagy a fenti sorrend alapján meghatározott ár az Alapkezelő véleménye szerint nem megfelelően tükrözi az adott eszköz elfogadhatóan közelítő értékét, akkor javaslatot tesz a Letétkezelő felé a valós érték meghatározására vonatkozóan. Az Alapkezelő javaslatának az adott eszközzel kapcsolatban nyilvánosan elérhető vagy egyéb, megfelelően dokumentált információkon kell alapulnia. Az Alapkezelő legjobb becslését a Letétkezelő saját belátása szerint használja fel az értékelési eljárás során. Az ilyen módon becsült érték legfeljebb 30 napig használható fel értékelésre, 30 nap elteltével az Alapkezelő javaslatát figyelembe véve a Letétkezelő újra értékeli az eszközt.

4. *Részvények:*

Részvényeket az alábbiakban felsoroltak közül a legfrissebb árfolyamon kell értékelni. Amennyiben több legfrissebb árfolyamadat is elérhető ezek közül ugyanarra a napra, úgy az alábbi sorrendet is figyelembe kell venni. Tőzsdei bevezetés esetén amennyiben egy adott részvényre nem született még tőzsdei kötés, a részvény beszerzési értéken kerül értékelésre.

- i. Az értékpapír jellemző tőzsdéjének értékelésnapján tőzsdei záróárfolyama.
- ii. Az értékpapír másodrendű tőzsdéjének vagy egyéb szabályozott piacnak az értékelésnapján záróárfolyama.
- iii. Az értékpapír jellemző piacának valamely adatszolgáltatója (Bloomberg, Reuters, szakmai szervezetek vagy médiumok honlapja) által közölt az értékelést megelőző legutolsó, a Letétkezelő által is elérhető középárfolyama.
- iv. Befektetési vállalkozók árjegyzéseinek középárfolyama.
- v. Az Alap adott értékpapír esetén alkalmazott utolsó üzletkötésének árfolyama.

5. *Befektetési jegyek:*

- a) A nyíltvégű befektetési alap befektetési jegyét az alapkezelő által közzétett legutolsó egy jegyre jutó nettó eszközértéken kell figyelembe venni.
- b) A zártvégű befektetési alap befektetési jegye esetében,
 - ha az elmúlt 5 kereskedési napon belül volt tőzsdei árjegyzés, akkor az utolsó tőzsdei záróárfolyam és az utolsó nyilvánosságra hozott nettó eszközérték közül az alacsonyabbat kell figyelembe venni;
 - ennek hiányában az utolsó nyilvánosságra hozott nettó eszközértéket kell figyelembe venni.

6. *Külföldi befektetések értékelése:*

Az alap értékelési devizájától (alapdeviza, amelyben az alap nettó eszközérték számítása készül) eltérő devizában denominált eszközök devizában kifejezett értékét a tárgynapon közzétett, ennek hiányában a legutolsó nyilvánosságra hozott hivatalos középárfolyam felhasználásával kell az alap értékelési devizájára átszámítani. Az alap értékelési devizájára történő átszámítás minden esetben a Magyar Nemzeti Bank középárfolyamain, illetve az azokból képzett keresztárfolyamokon történik.

7. *Óvadéki repó és fordított repó ügyletek:*

- a) Repó ügylet értéke az óvadékul szolgáló értékpapír megfelelő értékelési szabályok szerint meghatározott piaci értéke, valamint az ügylet árkülönbözetének értékelési napra számított időarányos (lineáris) része.
 - b) Fordított repó ügyletek esetén az ügyletet két részre bontva kell értékelni. A mögöttes értékpapírt az általános, az értékpapírnak megfelelő értékelési szabályok szerint meghatározott piaci értéken kell értékelni. Az ügyletből fakadó – eladási ár feletti – fizetési kötelezettséget pedig időarányosan, lineáris módszerrel kell az adott Alapra terhelni.
8. *Amennyiben az alap nettó eszközértékének 10%-át meghaladó jegyzési vagy visszaváltási megbízásra kerül sor T forgalmazási napon, akkor a Letétkezelő az Alapkezelő kérésére dönthet úgy, hogy*
- a T napi értékelés során a T napi tranzakciókban érintett eszközöket az alap által kötött tranzakciós átlagárakon vegye figyelembe, vagy
 - eltér a fentiekben meghatározott értékelési elvektől olyan értékpapírok esetén, melyek likviditása vagy egyéb markánsan befolyásoló körülmény következtében jelentősen torz érték kerülne megállapításra.

Ennek célja, hogy az alap méretéhez viszonyított jelentős pénzáramlás miatt szükségessé vált tranzakciók átlagárai és ugyanezen eszközök záró árai közötti különbség, illetve egy előre nem látható körülmény miatt torzán értékelt instrumentum ne érinthesse hátrányosan az alap befektetőit.

9. Az Alapkezelő az értékelési elveket a nehezen értékelhető eszközök értékelésére vonatkozóan a mindenkor hatályos törvényi előírásoknak megfelelően határozza meg. Az egyedi értékek felülvizsgálatának folyamata kiterjedhet a modellalapú árképzésre is. Ezen eszközök egyedi értékelési módszerére vagy értékére az Alapkezelő tehet javaslatot a Letétkezelőnek, aki ezt saját belátása szerint használja fel az értékelési eljárás során.

29. A származtatott ügyletek értékelése

1. Opció ügyletek:

A szabványosított tőzsdei opciók értékelése az utolsó tőzsdei záróáron történik. Ha 30 napnál nem régebbi tőzsdei záróár nem áll rendelkezésre, akkor az opció belső értékét és időértékét is figyelembe vevő módszerrel kell kiszámítani. Ennek hiányában, illetve nem tőzsdei ügyletek esetében, az opciót kizárólag a belső értéken kell értékelni, azaz az opció értéke ebben az esetben az opciós kötés kötési árfolyamának és az opciós ügylet alapjául szolgáló termék utolsó záró árának különbözete vagy nulla közül a nagyobb érték.

2. Tőzsdei határidős ügyletek:

A tárgynapi nyitott pozíciókból származó nyereséget és veszteséget az adott instrumentumra közzétett tárgynapi, illetve ennek hiányában a legutolsó, hivatalos közzétett elszámoló ár és kötéskori ár különbözetén kell értékelni.

3. Tőzsdén kívüli deviza határidős ügyletek:

A tárgynapi nyitott pozíciókból származó nyereséget és veszteséget az adott instrumentumra vonatkozó devizákban jegyzett bankközi kamatok alapján számított határidős árfolyamokon kell értékelni. A számításban használandó kamatok a határidős kötés hátralévő futamidejéhez legközelebbi két lejáratára szerinti bankközi kamatok napokkal súlyozott átlagaként számolandóak.

4. Kamatlábdérivatívok (interest rate swap):

IRS ügylet értékeléséhez az Alapkezelő az ügylet fix és változó kamatozású lábait egyenként kiszámítja a piaci swapgörbéből számított diszkontfaktorok alkalmazásával.

30. Az adott tárgykörre vonatkozó egyéb információk

Nem alkalmazandó.

VI. A hozammal kapcsolatos információk

31. A hozam megállapításának és kifizetésének feltételei és eljárása

Nem alkalmazandó.

32. Hozamfizetési napok

Nem alkalmazandó.

33. Az adott tárgykörre vonatkozó egyéb információk

Az Alap a tőkenövekmény terhére hozamot nem fizet, a teljes tőkenövekmény újra befektetésre kerül az Alap befektetési politikájának megfelelően. A Befektetők a tőkenövekményt a tulajdonukban álló Befektetési jegyek vételi és visszaváltási árának különbözeteként, mint árfolyamnyereséget realizálhatják.

VII. A befektetési alap tőkéjének megóvására, illetve a hozamra vonatkozó ígéret és teljesítésének biztosítása

34. A tőke megóvására, illetve a hozamra vonatkozó ígéret

34.1. A tőke megóvására, illetve a hozamra vonatkozó ígéret teljesülését biztosító bankgarancia vagy kezesi biztosítás (tőke-, illetve hozamgarancia)

Nem alkalmazandó.

34.2. A tőke megóvására, illetve a hozamra vonatkozó ígéretet alátámasztó befektetési politika (tőke-, illetve hozamvédelem)

Nem alkalmazandó.

35. Az adott tárgykörre vonatkozó egyéb információk

Nem alkalmazandó.

VIII. Díjak és költségek

36. A befektetési alapot terhelő díjak, költségek mértéke és az alapra terhelésük módja

36.1. A befektetési alap által az alapkezelő társaság részére fizetendő díjak, költségek összege, kiszámításának leírása, az alapra terhelésük és kiegyenlítésük módja

Az Alapkezelő az Alap eszközeinek kezeléséért éves alapkezelési díjat számít fel, amelynek nagysága az Alap sorozatainak tárgynapi eszközértékének arányában az alábbi:

Sorozat	Alapkezelési díj értéke
VIG Közép-Európai Részvény Alap (A sorozat, HUF)	2,25%
VIG Közép-Európai Részvény Alap (B sorozat, EUR)	2,25%
VIG Közép-Európai Részvény Alap (EI sorozat, EUR)	0,8%
VIG Közép-Európai Részvény Alap (C sorozat, CZK)	2,25%
VIG Közép-Európai Részvény Alap (CI sorozat, CZK)	0,8%
VIG Közép-Európai Részvény Alap (I sorozat, HUF)	1%
VIG Közép-Európai Részvény Alap (P sorozat, PLN)	2,25%
VIG Közép-Európai Részvény Alap (Pi sorozat, PLN)	0,8%
VIG Közép-Európai Részvény Alap (UI sorozat, USD)	0,8%

Jelen kezelési szabályzatban meghatározott díj mértékétől az Alapkezelő a Befektetők számára kedvezőbb irányba eltérhet. A díj mértéke az adott napi (T nap) - a Kezelési Szabályzat 27. pontjában, nettó eszközérték számítási táblázatában meghatározott módon számított - Eszközértékre van vetítve. Az alapkezelési díjat a Letétkezelő naponta számolja el. Az alapkezelési díj egy részét az értékesítési tevékenységért fenntartási jutalék címen fizeti ki az alap, de ez összességében nem növeli az alapkezelési díj összegét.

Sikerdíj

Az Alapkezelő a referenciaindex-modell szerint kalkulált sikerdíjat terhel az Alapra, melynek során minden forgalmazási napon kiszámolja az Alap befektetési jegy sorozatainak napi sikerdíját, ami a befektetési jegy sorozat napi hozamának a benchmark napi hozamától való eltéréseinek 20%-a. A napi sikerdíj pozitív és negatív szám is lehet, függően attól, hogy a referencia indexhez képest az adott sorozat jobban vagy rosszabbul teljesített a számítás napján. A napi sikerdíjak összegzésre kerülnek az év első napjától, vagy ha az alap később indult, akkor az indulástól. Ha az így kialakult összeg (továbbiakban sikerdíj puffer vagy puffer) pozitív, akkor elhatárolásra kerül az Alapból, viszont ha ez az összeg nullánál kisebb, akkor nem kerül kimutatásra az eszközértékelésben. Az elszámolási gyakoriság 1 év, az elhatárolt sikerdíjak kifizetésére az év utolsó forgalmazási (vagy az alap megszűnésének) napjára vonatkozóan kerül sor, amennyiben a lent kiszámított sikerdíj (R) ezen a napon pozitív szám.

Az Alap új sikerdíj-modelljének alkalmazásának időpontja 2022. január 1. napja.

Az új számítási módszer lényege, hogy sikerdíj csak akkor számolható el az alapra, amennyiben a legutóbbi sikerdíj kifizetés óta, de legfeljebb az elmúlt 5 évben, az alap relatív teljesítménye pozitív, azaz az alap nettó hozama magasabb, mint a referencia index hozam a fenti időszakban. A módszer alkalmazás a során a napi sikerdíjak csak akkor kerülnek összegzésre, ha az aktuális, T napi unitár (befektetési jegy sorozatának árfolyama) nagyobb, mint az utolsó sikerdíj fizetési unitár és a benchmark hozamának szorzata (P_{sk}). Amennyiben a T napi unitár a T napon érvényes P_{sk} értéke alatt van, a napi sikerdíjakat, azaz a puffert nem tároljuk.

Az Alap negatív abszolút hozam esetén is fizet sikerdíjat az Alapkezelő számára, amennyiben a lenti, referencia index felültesítésre, azaz a pozitív relatív hozamra vonatkozó feltételek teljesülnek.

A sikerdíj célja, hogy az Alapkezelő anyagilag is érdekelté váljon a többletjeljesítmény elérésében oly módon, hogy a referencia index feletti, költségek levonása utáni hozamon a befektető és az alapkezelő osztozik, ám a hozam nagyobb részben a befektetőt illeti. Ennek eredménye, hogy többletjeljesítmény

esetén a befektetők hozama a sikerdíj mértékével csökken, azaz a referenciaindex fölött elért nettó hozam 80%-át kapják meg. 2022. január 1-től, nem elég egy évben az index felett teljesítenie az alapnak, hanem a korábbi évek esetleges rossz teljesítményét vissza kell termelnie és csak ezt követően számolható fel sikerdíj, ami a befektetők számára kedvezőbb változás a sikerdíj számításban.

Az Alapkezelőt illető sikerdíj az év végén:

$$R_n = \sum_{t=1}^n r_t \quad \text{ha} \quad \sum_{t=1}^n r_t > 0 \quad \text{és} \quad 2022.01.01 - \text{től} \quad P_t \geq P_{sk_t}$$

$$2022.01.01 - \text{től} \quad \text{ha} \quad P_t < P_{sk_t} \quad \text{akkor} \quad \sum_{t=1}^n r_t = 0$$

$$R_n = 0 \quad \text{ha} \quad \sum_{t=1}^n r_t \leq 0$$

$$P_{sk_t} = P_{sk_{t-1}} \times \frac{B_t}{B_{t-1}}$$

$$r_t = 0,2 \times \left(\frac{P_t}{P_{t-1}} - \frac{B_t}{B_{t-1}} \right) \times V_{t-1}$$

ahol a jelölések a következők:

R_n az n-dik napra vonatkozó alapkezelői sikerdíj

n az adott naptári év forgalmazási napjainak száma

t annak a forgalmazási napnak a sorszáma az adott évben, amelyre a számítást végezzük

r_t a t. forgalmazási napon kiszámolt sikerdíj

P_{t-1} a sikerdíj levonása, illetve elhatárolása után számított egy jegyre jutó nettó eszközérték az előző forgalmazási napon ($t = 1$ esetén az előző év utolsó forgalmazási napján)

$\frac{B_t}{B_{t-1}}$ a sorozat referencia indexének napi hozama. Az index(ek) árfolyamait a sorozat devizájára átváltva kerül kiszámításra a hozam, devizafedezett sorozatok esetén azonban ilyen korrekció nincs

P_t a t-1. napig felhalmozott sikerdíjjal (R_{t-1}) csökkentett (amennyiben R_{t-1} pozitív), a t. napi sikerdíj levonása, illetve elhatárolása előtt számított egy jegyre jutó nettó eszközérték a t. forgalmazási napon

V_{t-1} az adott sorozat t-1 napi nettó eszközértéke P_s Az utolsó sikerdíj fizetési unitárat az alábbi módon határozzuk meg:

Amennyiben 5 éven belül az alap fizetett sikerdíjat, akkor az utolsó sikerdíj fizetési befektetési alap árfolyam (továbbiakban unitár) a P_s .

Amennyiben nem volt 5 éven belül sikerdíjfizetés és az alap (vagy sorozat) indulása 5 éven belüli, akkor az induláskori unitár a Ps.

Amennyiben az alap 5 évnél régebben indult és nem volt sikerdíjfizetés az elmúlt 5 évben, akkor a Ps értéke a 5 évvel korábbi év utolsó forgalmazási napján érvényes unitára.

Példa a Ps árfolyam értékére:

2022.04.18 napján a Ps értéke:

- o Amennyiben volt sikerdíj kifizetés 2019.12.31-én, ekkor a Ps a 2019.12.31-i unitár.
- o Amennyiben az alap 2018.02.03-án indult, és nem fizetett azóta sikerdíjat, ekkor a Ps a 2018.02.03-i unitár.
- o Amennyiben az alap régebben indult mint 2017.04.18 és nem fizetett sikerdíjat 2017.04.18 és 2022.04.18 között, ekkor a Ps a 2017. évének záró árfolyama (2017.12.29-i unitár).

P_{sk_t} A benchmark hozammal korrigált sikerdíj fizetési unitár t napi értéke. A sikerdíj fizetési unitár minden nap felszorzásra kerül az adott napi benchmark hozammal.

Példa a sikerdíjszámításra:

Év	Előző évi záró unitár	Adott évi hozam	Referencia-index hozama *	Év végi unitár	Relatív hozam	Psk év végén	Fizethető sikerdíj?
2001	1	7%	2%	1,07	5%	1,020	igen
2002	1,07	2%	2%	1,091	0%	1,091	nem
2003	1,091	-3%	2%	1,059	-5%	1,113	nem
2004	1,059	5%	2%	1,112	3%	1,135	nem
2005	1,112	4%	2%	1,156	2%	1,158	nem
2006	1,156	7%	2%	1,237	5%	1,181	igen
2007	1,237	6%	2%	1,311	4%	1,262	igen
2008	1,311	-8%	2%	1,206	-10%	1,337	nem
2009	1,206	4%	2%	1,255	2%	1,364	nem
2010	1,255	4%	2%	1,305	2%	1,391	nem
2011	1,305	4%	2%	1,357	2%	1,419	nem
2012	1,357	2%	2%	1,384	0%	1,448	nem
2013	1,384	4%	2%	1,439	2%	1,332	igen **
2014	1,439	-3%	2%	1,396	-5%	1,468	nem
2015	1,396	-2%	2%	1,368	-4%	1,498	nem
2016	1,368	2%	2%	1,396	0%	1,528	nem
2017	1,396	3%	2%	1,438	1%	1,558	nem
2018	1,438	3%	2%	1,481	1%	1,589	nem ***
2019	1,481	3%	2%	1,525	1%	1,542	nem ****
2020	1,525	5%	2%	1,601	3%	1,511	igen *****
2021	1,601	-1%	-4%	1,585	3%	1,537	igen *****

* A bemutató számítás egyszerűsítése miatt a referencia index hozamát a 2021. év kivételével minden évben 2%-nak feltételeztük a példában, de a valóságban ez jellemzően minden évben más értéket vesz fel.

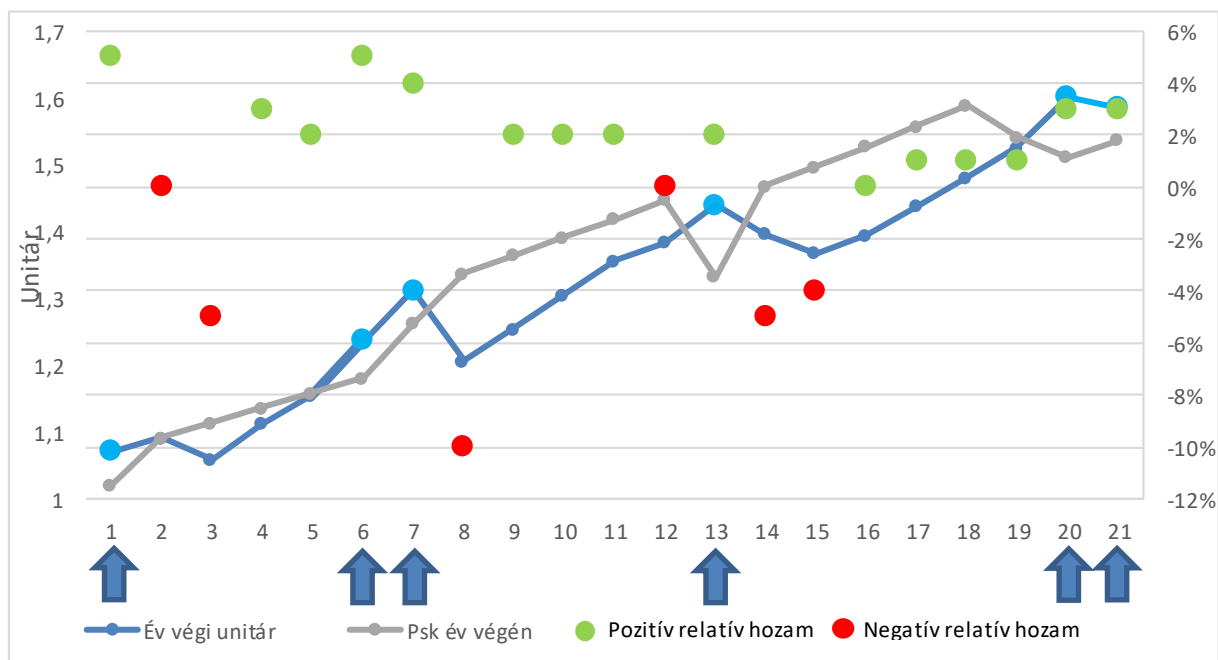
** A 2008. év alulteljesítését (-10%) a következő 5 évben (2012. év végéig) kell figyelembe vennie az alapkezelőnek. Így, bár az alulteljesítést nem kompenzálta 2008-2012 között, azt nem kell figyelembe venni 2013-ban, mivel ebben az évben már csak a 2009-2013-as periódus teljesítménye számít, ami pozitív, így a 2013-ban elért sikerdíj kifizethető.

*** Az Alapnak a referencia időszakon belül (jelen esetben 2013. év végétől) kétszer volt negatív a teljesítménye, azonban ezeket kompenzáló pozitív hozamokat nem tudott elérni, ezért sikerdíj kifizetésére nem vált jogosulttá.

**** 2019-ben már nem kell figyelembe venni a 2014-es negatív teljesítményt, mivel legfeljebb 5 évre tekintünk vissza, azonban a referencia időszakon belül a 2015-ös negatív teljesítményt nem kompenzálta az alap, ezért sikerdíj kifizetésére továbbra sem vált jogosulttá.

***** 2020-ban már nem kell figyelembe venni a 2015-ös negatív teljesítményt, mivel legfeljebb 5 évre tekintünk vissza. Így viszont az Alap visszatekintő hozama pozitív, vagyis fizethető sikerdíj.

***** Az alap 2021-ben negatív teljesítményt ért el, azonban ez magasabb volt, mint a referencia index teljesítménye, azaz a relatív hozam pozitív volt ebben az évben, így a sikerdíj kifizethető.



Sikerdíj abban az esetben fizethető az alapkezelő számára, ha az éves relatív hozam pozitív (zöld pontok) ÉS az év végi unitár a Psk felett van (kék grafikon a szürke felett helyezkedik el). Ezek a nyíllal jelölt évek.

36.2. Amennyiben azt a befektetési alap közvetlenül fizeti, a befektetési alap által a letétkezelő részére fizetendő díjak, költségek összege, kiszámításának leírása, az alapra terhelésük és kiegyenlítésük módja

Az Alappal kapcsolatos letétkezelői tevékenységek elvégzése céljából a Letétkezelő letétkezelési díjat számít fel, amely magába foglalja az Alap portfóliójában szereplő értékpapírok letéti őrzésével, az értékpapírok elszámolásával, a befektetési korlátok figyelésével és az eszközérték ellenőrzésével járó költségeket. A letétkezelési díj mértéke éves szinten minimum 0,02%, maximum 0,04%, függően az Alap tárgyhoz megelőző hó végi nettó eszközértékének nagyságától. A díj mértéke az adott napi (T nap) eszközértékre van vetítve. A letétkezelői díj naponta kerül kiszámításra, az Alap utolsó közzétett nettó eszközértékére vetítve, és havonta, a Letétkezelő számlájának ellenében kerül kifizetésre az abban meghatározott fizetési határidőn belül.

36.3. Amennyiben azt a befektetési alap közvetlenül fizeti, a befektetési alap által egyéb felek, harmadik személyek részére fizetendő díjak, költségek összege, kiszámításának leírása, az alapra terhelésük és kiegyenlítésük módja

Az Alap forgalmazásához kapcsolódó vezető forgalmazói tevékenységre az Alap vezető forgalmazói díjat fizet az Alapkezelő részére, aki a forgalmazási tevékenységet koordinálja, az Alap forgalmazását összesíti, illetve a forgalmazáshoz kapcsolódó értékpapír- és pénzmozgások elszámolást végzi. Ezért a tevékenységért az Alap az adott napi (T nap) eszközértékének éves 0,05%-át fizetik ki.

Az Alappal kapcsolatos könyvvizsgálati tevékenységek elvégzése céljából a Könyvvizsgáló könyvvizsgálati díjat számít fel. A díj mértéke évente kerül meghatározásra, az éves díj mértéke függ a felelősség mértékétől, a szükséges szakmai tudástól, a munkára fordított időtől. A könyvvizsgálati díjat az Alap a könyvvizsgálati szerződésben meghatározott összegben és időpontokban, számla ellenében fizeti meg. Alap könyvvizsgálati díjának maximuma az Alap előző napi (T-1 nap) eszközértékének éves 0,05%-a.

A Felügyelet a hatályos jogszabályok szerint éves felügyeleti díjat számít fel, amelyet szintén az Alap visel. Éves mértéke a kezelési szabályzat hatálybalépésének időpontjában az Alap éves átlagos nettó eszközértékének 0,35 ezreléke. Az Alappal kapcsolatos felügyeleti engedélyezési eljárásokért a Felügyeletnek fizetendő igazgatási szolgáltatási díjat az Alapkezelő nem terheli az Alapra.

A mindenkori elszámolóházi, al-letétkezelői őrzési, tranzakciós és egyéb díjak, magyar értékpapírok esetén a KELER Központi Értéktár Zrt., külföldi értékpapír esetén a Letétkezelő al-letétkezelői és számlavezetői által fyszámított díjak továbbterhelésre kerülnek az Alapra. Ezen díjak nagysága függ az Alap által kötött ügyletek típusától, számától, az egyes ügyletek értékétől, elszámolásuk módjától.

37. A befektetési alapot és a befektetőket terhelő egyéb lehetséges költségek vagy díjak (ez utóbbiak legmagasabb összege), kivéve a 36. pontban említett költségeket

Az Alapkezelő az Alapra hárítja továbbá az Alap ügyletei során felmerült egyéb közvetlen költségeket – ha és amennyiben azokat az Alap nem közvetlenül rendezi a szolgáltatást nyújtóval –, így különösen a befektetési szolgáltatói díjakat, a banki költségeket, elszámolási költségeket, az Alap számláinak vezetésével kapcsolatban felmerülő költségeket, továbbá a közzététellel és a már meglévő és potenciális Befektetők tájékoztatásával kapcsolatosan felmerülő marketing és egyéb költségeket, illetve az Alap működésével kapcsolatos egyéb, idesorolandó közvetlen költségeket. Az Alapot terhelő egyéb díjak legmagasabb összege egy üzleti évre vonatkozólag 2.000.000, Ft.

Az Alapkezelő a referencia index (benchmark) használatára az MSCI szolgáltatóval szerződést kötött, Az Alapkezelő negyedévente megállapítja és évente egyszer, negyedéves bontásban

továbbszámlazza a referenciaindex használatának díját az Alapra. A továbbhárított negyedéves díj nem haladhatja meg az Alap negyedéves átlagvagyonának 0,5 bázispontját.

A Befektetőket a befektetési jegyek vétele, tartása, illetve visszaváltása következtében egyéb díjak és költségek terhelik:

- A Befektető által választott Forgalmazó az Alap Befektetési jegyeinek folyamatos forgalmazása során ezen Forgalmazó díjszabályzata által megállapított forgalmazási jutalékokat számítja fel. A forgalmazási jutalék mértéke a megbízás összegének maximum 5%-a.
- A Befektető által választott pénzügyintézet a befektetési jegyekkel kapcsolatos szolgáltatásokra különböző díjakat, jutalékokat számíthat fel, például értékpapírszámla vezetésével kapcsolatos díjak és jutalékok, értékpapír transzfer díja, átutalási díj, készpénzfelvételi díj, stb. Ezen díjak az adott pénzügyintézet díjszabályzata által meghatározottak, az Alapkezelő erre vonatkozó információval nem rendelkezik.

38. Ha a befektetési alap eszközeinek legalább 20 százalékát más kollektív befektetési formákba fekteti, a befektetési célként szereplő egyéb kollektív befektetési formákat terhelő alapkezelési díjak legmagasabb mértéke

Nem alkalmazandó.

39. A részalapok közötti váltás feltételei és költségei

Nem alkalmazandó.

40. Az adott tárgykörre vonatkozó egyéb információk

A költségek tételesen a féléves és éves jelentésekben felsorolásra kerülnek. Az Alapkezelő a nettó eszközérték megállapításánál minden hosszabb időszakra vonatkozó, előre kalkulálható költséget, a lehetőség szerint időbeli elhatárolással, fokozatosan terhel az adott Alapra. Az Alapkezelő törekszik arra, hogy az éves működési költségek – a befektetési szolgáltatói díjak nélkül – ne haladják meg az adott Alap éves átlagos tőkéjének 2%-át. (A sikerdíj nem tekinthető működési költségnek.)

IX. A befektetési jegyek folyamatos forgalmazása

41. A befektetési jegyek vétele

41.1. A vételi megbízások felvétele, elszámolása, teljesítése, felvételének napon belüli határideje

A folyamatos forgalmazás időszakában a Befektetők a Befektetési jegyeket a Forgalmazóval megkötött, a Befektetési jegyek vételére vonatkozó megbízási szerződés megkötésével szerezhetik meg. A Befektetők megbízásának befogadási határidejére és a Befektető részéről a Forgalmazó felé a vételár rendelkezésre bocsátásának szabályaira, mind a belföldi, mind a külföldi forgalmazás tekintetében a két fél közötti megállapodás irányadó. Az egyes Forgalmazók ügyfélfogadási időpontjai és üzletszabályai eltérőek lehetnek, erről a befektetők az adott Forgalmazónál tájékozódhatnak.

A Forgalmazó az Üzletszabályzatában vételi megbízások esetén minimum összeget határozhat meg, mely minimum összeg Forgalmazónként eltérő mértékű lehet. A Forgalmazó a minimum összeg alatti megbízást nem teljesíti.

41.2. A vételi megbízásokra vonatkozó forgalmazás-elszámolási nap

A forgalmazás-elszámolási nap az a nap, amely napon érvényes nettó eszközérték és egy jegyre jutó nettó eszközérték alapján az adott megbízás elszámolásra kerül, vagyis kiszámításra kerül, hogy az adott befektető hány darab befektetési jegyet kap a vételi megbízása teljesítésekor.

Az Alap minden **magyarországi** munkanapra megállapítja a nettó eszközértéket, ettől csak a törvényben meghatározott esetekben és módon térhet el, vagyis a fenti kivételekkel minden magyarországi munkanap forgalmazási (forgalmazás-elszámolási) nap, mely napokra a befektetők vételi megbízást adhatnak.

A Befektetési Jegyekre vonatkozó vételi megbízások forgalmazási nap, vagyis forgalmazás-elszámolási nap (T nap) 16:00-ig T napi elszámolásúak, ezt követően beérkező megbízások már T+1 napi elszámolásúnak minősülnek. Ez azt jelenti, hogy a fenti határidő előtt érkező megbízások forgalmazás-elszámolási napja T nap, azaz a T napra érvényes árfolyam alapján kerülnek elszámolásra, míg a határidőn túli megbízások T+1 napi forgalmazás-elszámolásúak.

Külföldi forgalmazás esetén is a fentiekben meghatározott forgalmazás-elszámolási napok irányadóak, azaz a fenti határidőnek megfelelően beérkezett megbízások kerülnek elszámolásra.

41.3. A vételi megbízásokra vonatkozó forgalmazás-teljesítési nap

A forgalmazás-teljesítési nap az a nap, amikor a befektető megbízásának értékpapír jóváírása megtörténik és az Alap számláján a vételi megbízás összege jóváírásra kerül. A **vételi megbízások** esetén a Befektetési jegyek forgalmazás-teljesítési napját sorozatonként az alábbi táblázat tartalmazza, a táblázatban szereplő adatok forgalmazási napokra értendők:

Sorozat	Pénz teljesítése	Értékpapír teljesítése
A sorozat	T+2	T+2
B sorozat	T+2	T+2
EI sorozat	T+2	T+2
C sorozat	T+2	T+2
CI sorozat	T+2	T+2
I sorozat	T+2	T+2
P sorozat	T+2	T+2
Pi sorozat	T+2	T+2
UI sorozat	T+2	T+2

Külföldi forgalmazás esetén, egy másik országban forgalmazott sorozat pénz teljesítése az utalási napok eltolódása miatt eltérhet a fenti táblázatban szereplő értéktől oly módon, hogy az Alap a jegyzési összeget a határon átmenő utalási többlet idővel később kapja meg. Ily módon az utalás elindításának időpontja a táblázatban meghatározott idő, viszont az Alap számlájára érkezés ideje már ilyen esetekben T+3 nap. Továbbá olyan külföldi munkaszüneti nap esetén, ami forgalmazási nap, a külföldi forgalmazás teljesítése a közbeeső külföldi munkaszüneti napok számával későbbre tolódhat.

42. A befektetési jegyek visszaváltása

42.1. Visszaváltási megbízások felvétele, elszámolása, teljesítése, felvételének napon belüli határideje

A folyamatos forgalmazás időszakában a Befektetők a Befektetési jegyeket a Forgalmazóval megkötött, a Befektetési jegyek visszaváltására vonatkozó megbízási szerződés megkötésével válthatják vissza. A Befektetők megbízásának befogadási határideje és a Befektető részéről a Forgalmazó felé a visszaváltandó befektetési jegyek rendelkezésre bocsátásának szabályai, mind a belföldi, mind a külföldi forgalmazás

tekintetében a két fél közötti megállapodás irányadó. Az egyes Forgalmazók ügyfélfogadási időpontjai és üzletszabályzatai eltérőek lehetnek, erről a befektetők az adott Forgalmazónál tájékozódhatnak.

42.2. A visszaváltási megbízásokra vonatkozó forgalmazás-elszámolási nap

A forgalmazás-elszámolási nap az a nap, amely napon érvényes nettó eszközérték és egy jegyre jutó nettó eszközérték alapján az adott megbízás elszámolásra kerül, vagyis kiszámításra kerül, hogy a Befektető mekkora összeget kap a visszaváltási megbízása teljesítésekor.

Az Alap minden **magyarországi** munkanapra megállapítja a nettó eszközértéket, ettől csak a törvényben meghatározott esetekben és módon térhet el, vagyis a fenti kivételekkel minden magyarországi munkanap forgalmazási (forgalmazás-elszámolási) nap, mely napokra a Befektetők visszaváltási megbízást adhatnak.

A Befektetési Jegyekre vonatkozó visszaváltási megbízások forgalmazási nap, vagyis forgalmazás-elszámolási nap (T nap) 16:00-ig, 100 millió forintot elérő vagy meghaladó megbízások esetén T nap 12:00-ig T napi elszámolásúak, ezt követően leadott megbízások már T+1 napi elszámolásúnak minősülnek. Ez azt jelenti, hogy a fenti határidő előtt érkező megbízások forgalmazás-elszámolási napja T nap, azaz a T napra érvényes árfolyam alapján kerülnek elszámolásra, míg a határidőn túli megbízások T+1 napi forgalmazás-elszámolásúak.

Külföldi forgalmazás esetén is a fentiekben meghatározott forgalmazás-elszámolási napok irányadóak, azaz a fenti határidőnek megfelelően beérkezett megbízások kerülnek elszámolásra.

42.3. A visszaváltási megbízásokra vonatkozó forgalmazás-teljesítési nap

A forgalmazás-teljesítési nap az a nap, amikor a befektető megbízásának pénzüsszege jóváírása megtörténik és az Alap számláján a visszaváltott befektetési jegyek jóváírásra kerülnek. A **visszaváltási megbízások** esetén a Befektetési jegyek forgalmazás-teljesítési napját sorozatonként az alábbi táblázat tartalmazza, a táblázatban szereplő adatok forgalmazási napokra értendők:

Sorozat	Pénz teljesítés	Értékpapír teljesítés
A sorozat	T+3	T+3
B sorozat	T+3	T+3
EI sorozat	T+3	T+3
C sorozat	T+3	T+3
CI sorozat	T+3	T+3
I sorozat	T+3	T+3
P sorozat	T+3	T+3
Pi sorozat	T+3	T+3
UI sorozat	T+3	T+3

A Kbtv. 128. § (1) pontjában megfogalmazott lehetőség, azaz az illikviddé vált eszközök elkülönítésének lehetőségéről konkrét eszközök esetében dönt az Alapkezelő. A visszaváltani kívánt befektetési jegyek a Befektető részéről a Forgalmazó felé a két fél közötti megállapodás alapján teljesítendő a visszaváltásra vonatkozó határidők betartásának figyelembe vételével. A visszaváltott Befektetési jegyek ellenértékének átvételekor a Forgalmazó érvényes üzletszabályzatában foglalt készpénzfelvételi díj, illetve átutalási díj a Befektetőt terheli.

Külföldi forgalmazás esetén, egy másik országban visszaváltott sorozat pénz teljesítése az utalási napok eltolódása miatt eltérhet a fenti táblázatban szereplő értéktől oly módon, hogy az Alap a visszaváltás összegét a fenti időpontban indítja a Forgalmazó részére, de a Forgalmazó a határon átmenő utalási többlet idővel később kapja meg az összeget. Ily módon az utalás elindításának időpontja a táblázatban meghatározott idő, viszont az Forgalmazó számlájára érkezés ideje már ilyen esetekben T+4 nap. Továbbá olyan külföldi munkaszüneti napok esetén, ami forgalmazási nap, a külföldi forgalmazás teljesítése a közbeeső külföldi munkaszüneti napok számával későbbre tolódhat.

43. A befektetési jegyek folyamatos forgalmazásának részletszabályai

Az Alap folyamatos forgalmazása legfeljebb 3 munkanapra szüneteltethető. A szünetelésről az Alapkezelő rendkívüli közzététel útján tájékoztatja a Befektetőket.

Az Alap folyamatos forgalmazását az Alapkezelő, illetve a Felügyelet a Befektetők érdekében fel is függesztheti. A felfüggesztésről az Alapkezelő rendkívüli közzététel útján haladéktalanul tájékoztatja a Befektetőket és a Felügyeletet.

Az Alapkezelő biztosítja a megadott megbízás visszavonásának lehetőségét a Kbftv. 108. § (4) pontja szerint, amennyiben a forgalmazás-elszámolási nap, illetve a forgalmazás-teljesítési nap az eladás, illetve a visszaváltás felfüggesztésének vagy szünetelésének napjára esik, a határidő az azt követő első olyan forgalmazás-elszámolási, illetve forgalmazás-teljesítési nap, amikor a megbízás irányának megfelelő forgalmazás felfüggesztése megszűnik.

A folyamatos forgalmazás szüneteltetésére, illetve felfüggesztésére a Kbftv. szüneteltetésére, illetve felfüggesztésére vonatkozó szabályai rendelkeznek, így különösen a Kbftv. 76. § (2) bekezdés b) pontja, a 95.§ (2) bekezdése, a 108.§ (1) és (4) bekezdése, valamint a 113-116.§-ok.

43.1. A forgalmazási maximum mértéke

Nem alkalmazandó.

43.2. A forgalmazási maximum elérését követő eljárás, az értékesítés újraindításának pontos feltételei

Nem alkalmazandó.

44. A befektetési jegyek vételi, illetve visszaváltási árának meghatározása

Egy darab Befektetési jegy vételi, illetve visszaváltási ára az egy Befektetési jegyre jutó nettó eszközérték, amely 6 tizedesre kerekítve kerül kiszámításra, minden forgalmazási napra.

44.1. A fenti árak kiszámításának módszere és gyakorisága

A Letétkezelő minden T+1. forgalmazási-elszámolási napon köteles az Alap T. forgalmazási-elszámolási napra érvényes egy Befektetési jegyre jutó Nettó eszközértékét (forgalmazási árfolyamát) kiszámítani.

44.2. A befektetési jegyek vételével, visszaváltásával kapcsolatban felszámított forgalmazási jutalékok maximális mértéke és annak megjelölése, hogy ez - részben vagy egészben - a befektetési alapot vagy a forgalmazót vagy a befektetési alapkezelőt illeti meg

A Forgalmazó az Alap Befektetési jegyeinek folyamatos forgalmazása során az alábbi forgalmazási (vételi/visszaváltási) jutalékokat számíthatja fel. A Forgalmazó által a Befektetők felé felszámított forgalmazási jutalék megfizetése a megbízások teljesítésével esedékes. A Forgalmazó a jutalék összegére minimum díjat is meghatározhat, amelynek értéke HUF devizanemű sorozat esetén nem lehet magasabb, mint 15.000,- Ft; devizás sorozat esetén a devizanemnek megfelelően 1300 CZK, 65 USD, 50 EUR, 235 PLN.

Vételi jutalék

A vételi jutalék a befektetendő összeg százalékában maximum 5,00%.

Visszaváltási jutalék

A Forgalmazó a Befektetési jegyek visszaváltásakor visszaváltási jutalékot számíthat fel a visszaváltandó összeg százalékában, mely maximum 3,50%.

A Forgalmazó a vételi és a visszaváltási jutalékokat a Díj- és költségtáblázatukban meghatározottak szerint, a Befektető számára a fenti értékeknél kedvezőbben is megállapíthatja. A forgalmazási jutalék a Forgalmazót illeti meg.

Amennyiben a Befektetési Jegy(ek) bármely tulajdonosa a vételi megbízás időpontjától számított 10 forgalmazási napon belül (T+10) ad visszaváltási megbízást ugyanazon befektetési alap befektetési jegyeire, akkor a Forgalmazó a szokásos visszaváltási jutalékon felül 2% büntető jutalékot számít fel, amely jutalék az Alapot illeti. A büntetőjutalék megállapításához szükséges időintervallumot FIFO elv alapján kell figyelembe venni.

45. Azoknak a szabályozott piacoknak a feltüntetése, ahol a befektetési jegyeket jegyzik, illetve forgalmazzák

Nem alkalmazandó.

46. Azoknak az államoknak (forgalmazási területeknek) a feltüntetése, ahol a befektetési jegyeket forgalmazzák

Magyarország

Az Alap Befektetési jegy sorozatait az Alap passzportálását követően az Európai Unió országaiban is forgalmazzák.

47. Az adott tárgykörre vonatkozó egyéb információk

Befektetési jegyek átváltása

A Befektetési jegyek folyamatos forgalmazási időszakában a Befektetőnek lehetősége van arra, hogy meglévő Befektetési jegyét egy másik, azonos devizájú, az Alapkezelő által kezelt nyíltvégű befektetési alap befektetési jegyére átváltssa. Átváltásra csak azon Forgalmazó esetében van lehetőség, amelynek Üzletszabályzata rendelkezik az ilyen típusú ügyletekről. Az átváltani kívánt befektetési jegyek transzferálása illetve zárolása a Befektető részéről a Forgalmazó felé a két fél közötti megállapodás alapján teljesítendő az átváltásra vonatkozó határidők betartásának figyelembe vételével.

A Befektetési Jegyekre vonatkozó átváltási megbízások határideje T nap 16:00, 100 millió forintot elérő vagy meghaladó megbízások esetén T nap 12:00, ezt követően leadott megbízások már T+1 napi megbízásoknak minősülnek. A fenti határidő előtt érkező megbízások forgalmazás-elszámolási napja T nap, a határidőn túli megbízások T+1 napi forgalmazás-elszámolásúak. Az alapkezelő egyedi mérlegelési joga, hogy az egyes alapok likviditási helyzetétől függően a határidőket követően érkezett megbízásokat T napi forgalmazás-elszámolási nappal elfogadja. A Forgalmazó Üzletszabályzatában a fenti határidőknél előbb is lezárhatják a T napi megbízások felvételének határidejét.

A Befektetők által a megbízás napján (T nap) visszavonhatatlan formában adott átváltási megbízásokat a Forgalmazó a T napra érvényes, egy Befektetési jegyre jutó nettó eszközérték alapján teljesíti. Egy darab Befektetési jegy átváltási ára az egy Befektetési jegyre jutó nettó eszközérték, amely 6 tizedesre kerekítve kerül kiszámításra, minden forgalmazási napra.

A Forgalmazó az Üzletszabályzatában átváltási megbízások esetén minimum összeget határozhat meg, mely minimum összeg Forgalmazónként eltérő mértékű lehet. A Forgalmazó a minimum összeg alatti megbízást nem teljesíti.

Az **átváltási megbízás** esetén a Befektető az átváltandó Befektetési jegyeket az átváltás céljából megjelölt Befektetési Jegyekre váltja át, pénzteljesítés nélkül. A Befektetési jegyek forgalmazás-teljesítési napját az átváltandó Befektetési jegyek visszaváltására érvényes forgalmazás-teljesítési nap határozza meg, amelyet az VIG Közép-Európai Részvény Alap sorozataira az alábbi táblázat tartalmaz, a táblázatban szereplő adatok forgalmazási napokra értendők.

Sorozat	Értékpapírok teljesítése
A sorozat	T+3
B sorozat	T+3
EI sorozat	T+3
C sorozat	T+3
CI sorozat	T+3
I sorozat	T+3
P sorozat	T+3
Pi sorozat	T+3
UI sorozat	T+3

A Forgalmazó az Alap Befektetési jegyeinek folyamatos forgalmazása során az alábbi átváltási jutalékot számíthatja fel. A Forgalmazó által a Befektetők felé felszámított átváltási jutalék megfizetése a megbízások teljesítésével esedékes. A Forgalmazó a jutalék összegére minimum értéket is meghatározhat, amelynek értéke HUF devizanemű sorozat esetén nem lehet magasabb, mint 15.000,- Ft; devizás sorozat esetén a devizanemnek megfelelően 1300 CZK, 50 EUR, 65 USD, 235 PLN.

Külföldi forgalmazás esetén az átváltás teljesítési napjai nem térnek el a táblázatban szereplő napoktól.

Átváltási jutalék

A Forgalmazó a Befektetési jegyek átváltásakor átváltási jutalékot számíthat fel az átváltandó összeg százalékában, maximum 3,50%-ot.

A Forgalmazó az átváltási jutalékot a Díj- és költségtáblázatában meghatározottak szerint, a Befektető számára a fenti értékeknél kedvezőbbben is megállapíthatja. A forgalmazási jutalék a Forgalmazót illeti meg.

Amennyiben a Befektetési Jegy(ek) bármely tulajdonosa a vételi vagy átváltási megbízás időpontjától számított 10 forgalmazási napon belül (T+10) ad visszaváltási vagy átváltási megbízást ugyanazon befektetési alap befektetési jegyeire, akkor a Forgalmazó a szokásos visszaváltási, átváltási jutalékon felül 2% büntető jutalékot számít fel, amely jutalék az Alapot illeti. A büntetőjutalék megállapításához szükséges időintervallumot FIFO elv alapján kell figyelembe venni.

X. A befektetési alapra vonatkozó további információ

48. Befektetési alap múltbeli teljesítménye - az ilyen információ szerepelhet a kezelési szabályzatban vagy ahhoz csatolható

Az Alap múltbeli teljesítménye nem nyújt garanciát a jövőbeli hozamok nagyságára. Az Alap és a referenciaindex éves hozamát sorozatonként a 1. melléklet tartalmazza.

49. Amennyiben az adott alap esetében mód van a befektetési jegyek bevonására, ennek feltételei
Nem alkalmazandó.

50. A befektetési alap megszűnését kiváltó körülmények, a megszűnés hatása a befektetők jogaira
Az Alap megszűnésére, az Alap eszközeinek értékesítésére és a vagyon kifizetésére vonatkozó szabályokat a Kbfvtv. 75.-79.§ tartalmazzák.

51. Minden olyan további információ, amely alapján a befektetők kellő tájékozottsággal tudnak határozni a felkínált befektetési lehetőségről

Az Alapkezelő az Alap vonatkozásában az „értékpapír-finanszírozási ügyletek és az újrafelhasználás átláthatóságáról, valamint a 648/2012/EU rendelet módosításáról szóló 2015. november 25-i 2015/2365 európai parlamenti és a tanácsi rendelet” előírásai alapján az alábbi információkat szolgáltatja:

<p>Az alkalmazott értékpapír-finanszírozási ügyletek és teljes hozam-csereügyletek általános ismertetése és használatuk indoklása</p>	<p>Az Alap teljes hozam-csereügyletet nem köt. Az Alap által alkalmazott értékpapír-finanszírozási ügyletek (repó és fordított repó ügyletek, valamint értékpapír kölcsönügyletek) általános ismertetése a Kezelési Szabályzat 14., 15. és 24. pontjában található. Ezen ügyletek megkötésének indoka a befektetési politikában foglaltaknak való megfelelés.</p>
<p>Az értékpapír-finanszírozási ügyletek és teljes hozam-csereügyletek egyes típusaival kapcsolatban szolgáltatandó összesített adatok</p>	
<p>Az ügyletekhez felhasználható eszköztípusok</p>	<p>Állampapírok; egyéb hitelviszonyt megtestesítő értékpapírok; kötvények; szabályozott piacra/tőzsdére bevezetett részvények</p>
<p>Az ügyletekhez felhasználható eszközöknek az alap kezelt eszközállományához viszonyított maximális aránya</p>	<p>100%</p>
<p>Az egyes ügyletekhez felhasználható eszközöknek az alap kezelt eszközállományához viszonyított várható aránya</p>	<p>50-100%</p>
<p>A szerződő felek kiválasztásának kritériumai (ideértve a jogi státust, a származási országot és a minimális hitelminősítést).</p>	<p>A szerződő felekre vonatkozó kritériumokat az Alapkezelő belső szabályzataiban rögzíti. A szerződő felek jellemzően EU vagy OECD országokban székhellyel rendelkező, prudenciális felügyelet hatálya alá tartozó hitelintézetek és egyéb pénzügyi intézmények.</p>

	<p>Az Alapkezelő a befektetésre ajánlott hitelminősítésű szerződő felekkel magasabb összegben, míg a befektetésre nem ajánlott kategóriába tartozókkal alacsonyabb összegben köthet ügyletet.</p>
<p>Elfogadható biztosítékok: az elfogadható biztosítékok ismertetése, tekintettel az eszköztípusokra, kibocsátóra, lejáratra, likviditásra, valamint a biztosítékok diverzifikációjára vonatkozó és a korrelációs szabályokra.</p>	<p>Az elfogadható biztosítékokra vonatkozó kritériumokat az Alapkezelő belső szabályzataiban rögzíti. Az Alap által alkalmazott repó ügylet esetén a biztosíték jellemzően éven belüli lejáratú magyar állampapír, az ügylet futamideje jellemzően 1-3 nap. Az Alap által alkalmazott kölcsönügyletek ismertetése a Kezelési Szabályzat 15. pontjában található.</p>
<p>A biztosítékok értékelése: az alkalmazott biztosítékértékelési módszertan ismertetése és alkalmazásának indoklása, továbbá arra vonatkozó tájékoztatás, hogy sor kerül-e napi piaci értéken való értékelésre és napi változó letét alkalmazására.</p>	<p>A biztosítékok értékelése napi szinten zajlik az Alap kezelési szabályzatában részletezett értékelési módszertannak megfelelően. Napi változó letét alkalmazására a 15. pontban részletezettek alapján kerül sor.</p>
<p>Kockázatkezelés: az értékpapír-finanszírozási ügyletekhez, a teljeshozam-csereügyletekhez és a biztosítékkezeléshez kapcsolódó kockázatok, például működési, likviditási, partner-, letétkezelési és jogi kockázat, valamint adott esetben a biztosíték újrafelhasználásából származó kockázat ismertetése.</p>	<p>A szerződő fél nemteljesítése esetén partnerkockázat merül fel, amelyet az Alapkezelő a belső szabályzataiban rögzített, hitelminősítéshez kötött partnerlimiteken keresztül korlátoz.</p> <p>A biztosítékok nyújtásával kapcsolatosan hitelkockázat és likviditási kockázat merül fel, melyeket a biztosítékok körének állampapírra történő szűkítésével korlátoz az Alapkezelő.</p> <p>A kapott biztosítékokat az Alap nem használja fel újra.</p>
<p>Annak részletezése, hogy milyen módon történik az értékpapír-finanszírozási ügyletekhez és teljeshozam-csereügyletekhez felhasznált eszközök és a kapott biztosítékok letéti őrzése (például az alap letétkezelőjénél).</p>	<p>Az értékpapír-finanszírozási ügyletekhez felhasznált eszközök és a kapott biztosítékok letéti őrzése az alap letétkezelőjénél történik.</p>
<p>A biztosíték újrafelhasználására vonatkozó esetleges (szabályozásból eredő vagy önként vállalt) korlátozások részletezése.</p>	<p>Nem alkalmazandó</p>

<p>Az értékpapír-finanszírozási ügyletekből és teljeshozam-csereügyletekből származó hozam megosztására vonatkozó stratégia: az értékpapír-finanszírozási ügyletekkel és teljeshozam-csereügyletekkel elért és a kollektív befektetési formához visszakerülő bevétel, valamint az alapkezelőnél, illetve a harmadik feleknél (pl. a kölcsönnyújtó ügynöknél) felmerülő költségek és díjak leírása. A tájékoztatóban vagy a befektetők számára nyújtott tájékoztatásban fel kell tüntetni az alapkezelő és e felek közötti kapcsolat jellegét is.</p>	<p>Az értékpapír-finanszírozási ügyletekből származó bevételek (hozam, díj, kamat) és kiadások, költségek teljes egészében az alapnál merülnek fel, azok nem kerülnek megosztásra harmadik féllel.</p>
---	--

XI. Közreműködő szervezetekre vonatkozó alapinformációk

52. A befektetési alapkezelőre vonatkozó alapinformációk (cégnév, cégforma, cégjegyzékszám)

Az Alapkezelő neve Aegon Magyarország Befektetési Alapkezelő Zrt.

Cégbejegyzés száma 01-10-044261

53. A letétkezelőre vonatkozó alapinformációk (cégnév, cégforma, cégjegyzékszám), feladatai

Letétkezelő neve: Citibank Europe plc Magyarországi Fióktelepe

Cégbejegyzés száma: 01-17-000560

Az Alapkezelő a Letétkezelési Szerződés feltételeiben foglaltak értelmében megbízta a Citibank Europe plc Magyarországi Fióktelepét, (székhelye: 1051 Budapest, Szabadság tér 7., nyilvántartó bíróság és cégjegyzékszám: Fővárosi Törvényszék mint Cégbíróság 01-17-000560,) amely a CITIBANK EUROPE PLC. (székhelye 1 North Wall Quay, Dublin 1, nyilvántartás helye és száma: Companies Registration Office, no. 132781), Írországbán bejegyzett társaság nevében és képviselőjeként jár el (a továbbiakban: „Letétkezelő”) az Alap eszközeinek letétkezelésére.

A Letétkezelő a Kbtv-ben, így különösen a 62-63. §, 75. § (5), 79. § (3), 124-126. § bekezdésben meghatározott feladatokat látja el.

A Letétkezelő szerződésben vállalt kötelezettségei az alábbiak:

- a) gondoskodik az Alap pénzmozgásainak megfelelő nyomon követéséről és arról, hogy az Alap kollektív befektetési értékpapírjainak jegyzése során a befektetők által vagy nevükben történt befizetések beérkezzenek;

- b) biztosítja, hogy az Alap készpénzállománya az Alap nevére nyitott, a jogszabályokban meghatározott intézménnyel megegyező természetű, az uniós joggal egyenértékű prudenciális szabályozás és felügyelet alá eső intézménynél vezetett számlán legyen könyvelve;
- c) ellátja a letétbe helyezett pénzügyi eszközök, illetve a pénzügyi eszközökből származó jog fennállását igazoló dokumentumok letéti őrzését és letétkezelését
- d) vezeti az Alap értékpapírjainak nyilvántartására szolgáló számlát, az értékpapírszámlát, a fizetési számlát, az ügyfélszámlát;
- e) a rendelkezésre bocsátott tájékoztatás vagy dokumentumok, illetve a rendelkezésre álló külső bizonyítékok alapján minden egyéb eszköz tekintetében meggyőződik arról, hogy a szóban forgó eszközök az Alap tulajdonát képezik-e, és naprakész nyilvántartást vezet azokról az eszközökről, amelyek megállapítása szerint az Alap tulajdonát képezik;
- f) végrehajtja az Alapkezelőnek az Alap pénzügyi eszközeire vonatkozó utasításait, kivéve, ha azok ellentétben állnak valamely jogszabály rendelkezésével vagy az Alap kezelési szabályzatával;
- g) elvégzi az eszközök és kötelezettségek értékelését, és meghatározza az Alap összesített és az egy kollektív befektetési értékpapírra jutó nettó eszközértékét;
- h) ellenőrzi, hogy az Alap megfelel-e a jogszabályokban és a befektetési alap kezelési szabályzatában foglalt befektetési szabályoknak;
- i) ellenőrzi, hogy a kollektív befektetési értékpapírok értékesítése, visszaváltása vagy érvénytelenítése a jogszabályokkal és az Alap kezelési szabályzatával összhangban történik-e;
- j) biztosítja, hogy az Alap eszközeit érintő ügyletekből, valamint a kollektív befektetési értékpapírok forgalmazásából származó valamennyi ellenszolgáltatás a szokásos piaci gyakorlatnak megfelelő határidőn belül az Alaphoz kerüljön;
- k) ellenőrzi, hogy az Alap a bevételeit a jogszabályokkal és az Alap szabályzatával összhangban használja-e fel.

54. A könyvvizsgálóra vonatkozó alapinformációk (cégnév, cégforma, cégjegyzékszám), feladatai

Könyvvizsgáló neve: PricewaterhouseCoopers Könyvvizsgáló Kft.

Cégbejegyzés száma: 01-09-063022

A Könyvvizsgáló a Kbtv-ben, így különösen a 135.§ (1) bekezdésben meghatározott feladatokat látja el.

A Könyvvizsgáló feladatai:

- az Alap éves jelentésében közölt számviteli információk felülvizsgálata;
- annak figyelemmel kísérése és ellenőrzése, hogy az Alapkezelő az Alapot a törvényeknek megfelelően kezeli;
- a Kbtv.-ben meghatározott esetekben a Felügyelet tájékoztatása a fenti ellenőrzés eredményeiről.

55. Az olyan tanácsadóra vonatkozó alapinformációk (cégnév, cégforma, cégjegyzékszám), amelynek díjazása a befektetési alap eszközeiből történik

Nem alkalmazandó.

56. A forgalmazóra vonatkozó alapinformációk (cégnév, cégforma, cégjegyzékszám), feladatai

Aegon Magyarország Befektetési Alapkezelő Zrt.

Cégbejegyzés száma 01-10-044261

Forgalmazó neve: Budapest Bank Zrt.

Cégbejegyzés száma 01-10-041037

Forgalmazó neve: CIB Bank Zrt.

Cégbejegyzés száma 01-10-041004

Forgalmazó neve: Concorde Értékpapír Zrt.

Forgalmazó neve: Conseq Investment Management, a. s.

Cégbejegyzés száma: B 7153

Cégbejegyzés száma 01-10-043521

Forgalmazó neve: Equilor Befektetési Zrt.

Cégbejegyzés száma 01-10-041431

Forgalmazó neve: ERSTE Befektetési Zrt.

Cégbejegyzés száma 01-10-041373

Forgalmazó neve: OTP Bank Nyrt.

Cégbejegyzés száma 01-10-045585

Forgalmazó neve: Raiffeisen Bank Zrt.

Cégbejegyzés száma 01-10-04104

Forgalmazó neve: SPB Befektetési Zrt.

Cégbejegyzés száma 01-10-044420

Forgalmazó neve: MTB Magyar Takarékszövetkezeti Bank Zrt.

Cégbejegyzés száma 01-10-041206

Forgalmazó neve: UniCredit Bank Hungary Zrt.

Cégbejegyzés száma 01-10-041348

Forgalmazó neve: Patria Finance, a.s.

Cégbejegyzés száma 264 55 064

A Forgalmazó a Kbfv-ben meghatározott feladatokat látja el el, azaz a 106-108.§-ban foglaltakat.

A Forgalmazó feladatai:

- Közreműködik a nyíltvégű befektetési jegyek folyamatos forgalmazásában, illetve adott esetben a befektetési jegyek elsődleges forgalomba hozatalában (jegyzési eljárás lebonyolítása).

- Honlapján folyamatosan elérhetővé teszi az Alap Kftv. által meghatározott hatályos dokumentumait, az Alap rendszeres tájékoztatásait és rendkívüli közzétételeit, valamint azok egy példányát kérésre díjmentesen átadja a Befektetőnek.

57. Az ingatlanértékelőre vonatkozó alapinformációk (cégnév, cégforma, cégjegyzékszám)

Nem alkalmazandó.

58. A prime brókerre vonatkozó információk

58.1. A prime bróker neve

Nem alkalmazandó.

58.2. Az ABA prime brókerrel kötött megállapodása lényegi elemeinek, a felmerülő összeférhetlenségek kezelésének leírása

Nem alkalmazandó.

58.3. A letétkezelővel kötött esetleges megállapodás azon elemének leírása, amely az ABA eszközei átruházásának és újrafelhasználásnak lehetőségére vonatkozik, továbbá a prime brókerre esetlegesen átruházott felelősségre vonatkozó információ leírása

Nem alkalmazandó.

59. Harmadik személyre kiszervezett tevékenységek leírása, az esetleges összeférhetlenségek bemutatása

Nem alkalmazandó.

60. ÁÉKBV esetén a letétkezelő kötelezettségeinek leírása, az esetleges összeférhetlenségek ismertetése, a letétkezelő által kiszervezett feladatok leírása, valamint nyilatkozat arra vonatkozóan, hogy kérelemre az ÁÉKBV-alapkezelő a befektetők rendelkezésre bocsátja az 53. pontban valamint az e pontban részletezett információkat.

A letétkezelő tevékenysége során tisztességesen, magas szakmai színvonalon, függetlenül és az Alap, valamint az Alap befektetőinek érdekeit szem előtt tartva jár el. A letétkezelő kötelezettségeinek leírását jelen Kezelési szabályzat 53. pontja tartalmazza. A letétkezelő nem végezhet olyan tevékenységeket az Alap részére, amelyek az Alap, annak befektetői, az Alapkezelő vagy saját maga között összeférhetlenséget okozhatnak, kivéve, ha a letétkezelő letétkezelői tevékenységét egyéb esetlegesen összeférhetetlen tevékenységeitől működési és hierarchikus szempontból elválasztja, és az esetleges összeférhetlenségeket feltárja, kezeli, nyomon követi és az Alap befektetői előtt nyilvánosságra hozza.

A letétkezelő a letétkezelési szerződés alapján a Kftv-ben meghatározott feltételek teljesülése esetén egyes feladatait harmadik felekre szervezheti ki. A Letétkezelő felelősségét nem befolyásolja az a tény, hogy az Alap eszközeit érintő egyes letétkezelési funkciókat harmadik félre ruházta át.

Jelen kezelési szabályzat 53. és 60. pontjában, valamint az Alap tájékoztatójának 8. pontjában részletezett információkat az Alapkezelő a kezelési szabályzat és a tájékoztató közzétételével bocsátja a befektetők rendelkezésére.

1. melléklet

Az Alap múltbeli teljesítménye nem nyújt garanciát a jövőbeli hozamok nagyságára. Az Alap és a referenciaindex éves hozamát sorozatonként az alábbi melléklet tartalmazza.

A C sorozat céldeviza-összetétellel szembeni devizakockázatának fedezése 2022. hh. nn-én került bevezetésre, így a C sorozat ezen időpont előtti teljesítménye nem mérvadó.

	Benchmark	VIG Közép- Európai Részvény Alap ("A" sorozat HUF)	VIG Közép- Európai Részvény Alap ("T" sorozat HUF)	Benchmark	VIG Közép- Európai Részvény Alap ("B" sorozat EUR)	Benchmark	VIG Közép- Európai Részvény Alap ("C" sorozat CZK)
2008	-40,96%	-40,93%	na	-43,51%	-43,48%	na	na
2009	34,81%	36,42%	na	31,79%	33,36%	na	na
2010	15,60%	18,55%	na	12,32%	15,18%	na	na
2011	-18,90%	-16,30%	na	-27,34%	-19,88%	na	na
2012	14,61%	17,67%	18,51%	22,42%	25,63%	na	na
2013	-4,66%	-2,03%	-1,31%	-6,47%	-3,93%	na	na
2014	0,69%	2,70%	3,53%	-5,06%	-3,18%	na	na
2015	-2,82%	-1,48%	-0,80%	-2,27%	-0,97%	na	na
2016	5,96%	7,31%	8,12%	6,67%	8,01%	na	na
2017	25,00%	26,04%	27,00%	25,36%	26,40%	18,61%	19,60%
2018	-7,91%	-8,23%	-7,46%	-11,17%	-11,48%	-10,42%	-10,74%
2019	12,03%	10,90%	11,98%	8,98%	7,88%	7,38%	6,30%
2020	-5,77%	-5,95%	5,23%	-14,70%	-14,89%	-11,61%	-11,79%
2021	33,21%	33,18%	34,48%	31,82%	31,77%	24,51%	24,47%

Az EI, CI P, Pi és PI sorozatok esetén még nem áll rendelkezésre egy teljes naptári évre vonatkozó teljesítményadat, így Tisztelt Befektetőink számára a múltbeli teljesítményről nem tudunk hasznos tájékoztatást nyújtani.

2. melléklet

Argentina	Hungary (Budapest)	NYF-ICE Futures US Indices
Ausztralia	ICE-ICE Futures Europe	NYM - New York Mercantile Exchange
Ausztria (Vienna)	ICF-ICE Futures Europe Financials	Offshore funds
Bahrain	India	Omon
Bangladesh (Dhaka)	Indonesia (Jakarta)	OSE-OSAKA Exchange
Barbados	Iran	Pakistan (Karachi)
Belgium (Brussels)	Ireland	Panama (Panama city)
Belgrade Stock Exchange	Ireland (Dublin)	Paraguay (Asuncion)
Bermuda (Hamilton)	Israel (Tel aviv)	Peru (Lima)
Botswana (Gabaron)	Italy (Milan)	Philippines
Brazil (Sao paolo)	Ivory Coast (Abidjan)	Poland (Warsaw)
Bulgaria	Jamaica (Kingston)	Portugal
Cayman	Japan	Romania
CBT_Chicago Board of Trade	Jordan (Amman)	Russia
Chicago Board Options Exchange	Kanada	Seaq intl (London intl)
Chile	Kazakhstan Stock Exchange	Singapore
China	Kenya (Nairobi)	Six swiss exchange
CME-Chicago Mercantile Exchange	Korea (Seoul)	Slovakia (Bratislava)
CMX-Commodity Exchange	Kuwait	Slovenia (Ljubljana)
Colombia (Bogota)	Latvia	South Africa (Johannesburg)
Costa Rica (San Jose)	Lebanon	Spain (Madrid)
Croatia	LIF-LIFFE	Sri lanka (Colombo)
Cyprus	Lithuania	Swaziland
Czech Republic (Prague)	Luxembourg	Sweden (Stockholm)
Denmark (Copenhagen)	Malawi	Switzerland
Easdaq	Malaysia (Kuala lumpur)	Taiwan (Taipei)
Ecuador	Malta (Valetta)	Thailand (Bangkok)
Egypt	Mauritius (Port louis)	Trinidad (Port of spain)
EOP - Euronext Derivatives Paris	Mesdaq	Tunisia (Tunis)
Estonia	Mexico	Turkey (Istanbul)
Euro mn	MFM- MEFF Renta Variable	Uae
EUX-Eurex	Micex main	Ukrainian Stock Exchange
Finland (Helsinki)	Morocco (Casablanca)	United Kingdom (London)
FNX-ICE futures US Currencies	Namibia (Windhoek)	United States
France (Paris)	NASDAQ Capital Market	Uruguay (Montevideo)
Germany	Netherlands (Amsterdam)	Venezuela (Caracas)
Ghana (Accra)	New Zealand (Nzse)	XETRA
Greece (Athens)	Nigeria (Lagos)	Zambia
Hong Kong	Norway (Oslo)	Zimbabwe (Harare)

(P) ATHEX	APX-ENDEX	BSE India
(P) Australian Securities Exchange Limited	ASX 24 (formerly Sydney Futures Exchange)	Bucharest Stock Exchange
(P) BATS Exchange	ASX PureMatch	Budapest Stock Exchange
(P) BM&FBOVESPA	Athens Derivatives Exchange	Buenos Aires Mercado De Valores
(P) Bolsas y Mercados Espanoles	Athens Exchange Alternative Market	Bulgarian Stock Exchange
(P) BVB Group	Athens Stock Exchange	Burgundy
(P) CBOE Parent	Australian Securities Exchange	Bursa Malaysia
(P) Chi-X	Bahamas International Securities Exchange	C2 Options Exchange
(P) CME Group	Bahrain Bourse	Canadian National Stock Exchange
(P) Deutsche Borse	Bahrain Financial Exchange	Cape Verde Stock Exchange
(P) Hanoi Exchange	Baku Stock Exchange	Casablanca Stock Exchange
(P) Hong Kong Exchange (HKEx)	Baltic Exchange	Cayman Islands Stock Exchange
(P) ICE Exchange	Banja Luka Stock Exchange	CBOE Futures Exchange
(P) JSE Ltd	Barbados Stock Exchange	CBOE Stock Exchange
(P) Korea Exchange	Barcelona Stock Exchange	Channel Islands Stock Exchange
(P) London Stock Exchange Group	BATS Exchange Options Market	Chi-X Australia
(P) MTS Group	BATS Trading Europe	Chi-X Canada
(P) NASDAQ OMX	Bats Trading US	Chi-X Europe
(P) Nordic Derivatives Exchange	BATS Y Exchange	Chi-X Japan
(P) NYSE Euronext	Beirut Stock Exchange	Chicago Board of Trade
(P) NYSE Liffe	Belgrade Stock Exchange	Chicago Board Options Exchange
(P) NYSE-Arca-Amex	Berlin Stock Exchange	Chicago Climate Futures Exchange
(P) NYSE-Euronext-Liffe	Bermuda Stock Exchange	Chicago Mercantile Exchange
(P) OLSO BORS ASA	Berne Stock Exchange	Chicago Stock Exchange
(P) RTS Exchange	Bilbao Stock Exchange	China Financial Futures Exchange
(P) SIX Group	BlueNext	Clearing Corporation of India
(P) TMX Group	Bolsa de Comercio de Buenos Aires	CME Globex
(P) TSE Group	Bolsa de Comercio de Santiago de Chile	Colombo Stock Exchange
(P) TSX Venture	Bolsa De Valores De Caracas	COMEX
(P) Wiener Borse	Bolsa de Valores de Colombia	Continuous Market (SIBE)
*Dhaka Stock Exchange	Bolsa de Valores de Quito	Cyprus Stock Exchange
*Douala Stock Exchange	Bolsa Electronica de Chile	Dalian Commodity Exchange
*Iraq Stock Exchange	Bolsa Electronica de Valores de Uruguay	Damascus Securities Exchange
Abu Dhabi Securities Exchange	Bolsa Nacional de Valores Costa Rica	Dar Es Salaam Stock Exchange
ACE Commodities and Derivatives Exchange of India	Borsa Italiana	Deutsche Boerse Tradegate
Agricultural Futures Exchange of Thailand	Boston Options Exchange	Dubai Financial Market
AIAF Mercado De Renta Fija	Botswana Stock Exchange	Dubai Gold and Commodities Exchange
Aktie Torget	Bourse Regionale des Valeurs Mobilieres	Dubai Mercantile Exchange
Alpha Trading Systems	BOVESPA	Dusseldorf Stock Exchange
Alpha Venture	Bratislava Stock Exchange	Eastern Caribbean Securities Exchange
Alternate Investment Market	Brazilian Mercantile and Futures Exchange	EDGA Exchange
Amman Stock Exchange		EDGX Exchange
APX Power NL		Egyptian Exchange
APX Power UK		

Electronic Futures Exchange (ELX)	Irish Stock Exchange	MTS Austria
Energy Exchange Austria	Istanbul Gold Exchange	MTS Belgium
Equiduct Trading	Istanbul Stock Exchange	MTS Czech Republic
Eris Exchange	Jamaica Stock Exchange	MTS Denmark
Ethiopia Commodity Exchange	Japan Securities Dealers Association	MTS Finland
Eurex	JASDAQ	MTS France
Euro Global MTS	Johannesburg Stock Exchange	MTS Germany
Euro MTF	Kansai Commodity Exchange	MTS Greece
EuroCredit MTS	Kansas City Board Of Trade	MTS Ireland
EuroMTS	Karachi Stock Exchange	MTS Israel
European Climate Exchange	Kazakhstan Stock Exchange	MTS Italy
European Energy Exchange	Korea Freeboard	MTS Netherlands
European Warrant Exchange	Korean Futures Exchange	MTS Portugal
EuroTLX	KOSDAQ	MTS Slovenia
FINRA ADF	KOSPI Stock Market	MTS Spain
First North Copenhagen	Kuwait Stock Exchange	Multi Commodities Stock Exchange
First North Helsinki	Lao Securities Exchange	Multi Commodity Exchange of India
First North Iceland	Lima Stock Exchange	Munich Stock Exchange
First North Stockholm	Liquidnet Canada	Muscat Securities Market
Fish Pool ASA	Ljubljana Stock Exchange	N2EX UK Power Market
Frankfurt Stock Exchange	London Bullion Market	Nagoya Stock Exchange
Fukuoka Stock Exchange	London International	Nairobi Securities Exchange
Georgia Stock Exchange	London Metal Exchange	Namibian Stock Exchange
Gestore del Mercato Elettrico	London Stock Exchange	NASDAQ Capital Market
Ghana Stock Exchange	Lusaka Stock Exchange	NASDAQ Dubai
Global Board of Trade	Luxembourg Stock Exchange	NASDAQ Global Market
Green Exchange	Macedonian Stock Exchange	NASDAQ Global Select
GreTai Securities Market	Madrid Stock Exchange	NASDAQ InterMarket
Growth Enterprise Market	Malawi Stock Exchange	NASDAQ OMX Armenia
GXG Markets	Malta Stock Exchange	NASDAQ OMX BX
Hamburg Stock Exchange	Markit BOAT	NASDAQ OMX Commodities Exchange
Hanoi Stock Exchange	Mauritius Stock Exchange	NASDAQ OMX Copenhagen
Hanoi UPCoM	MBNK - Interregional Stock Exchange of Oil and Gas Industry	NASDAQ OMX Futures Exchange
Hanover Stock Exchange	MEFF Renta Variable	NASDAQ OMX Helsinki
Hi-MTF	Mercado a Termino de Buenos Aires	NASDAQ OMX Iceland
Ho Chi Minh Stock Exchange	Mercado Abierto Electronico	NASDAQ OMX PHLX
Hong Kong Futures Exchange	Mercado De Valores Mendoza	NASDAQ OMX PSX
Hong Kong Mercantile Exchange	MEXDER Exchange	NASDAQ OMX Riga
Hong Kong Stock Exchange	Mexico Stock Exchange	NASDAQ OMX Stockholm
ICE Futures Canada	MFAO Olive Oil Exchange	NASDAQ OMX Tallinn
ICE Futures Europe	MICEX	NASDAQ OMX Vilnius
ICE Futures US	Minneapolis Grain Exchange	NASDAQ Options Market
Indian Commodity Exchange	Moldova Stock Exchange	NASDAQ OTC
Indonesia Commodity and Derivatives Exchange	Mongolian Stock Exchange	National Commodity and Derivatives Exchange India
Indonesia Stock Exchange	Montenegro Stock Exchange	National Spot Exchange of India
Instinet Canada Cross	Montreal Climate Exchange	
International Maritime Exchange	Montreal Exchange	
International Securities Exchange		

National Stock Exchange	OTC Bulletin Board	Slovak Power Exchange
National Stock Exchange of Australia	OTC Markets	South African Futures Exchange
National Stock Exchange of India	Pakistan Mercantile Exchange	South Pacific Stock Exchange
New EuroMTS	Palestine Securities Exchange	St. Petersburg International Mercantile Exchange
New York Mercantile Exchange	Panama Stock Exchange	St. Petersburg Stock Exchange
New York Stock Exchange	PEX Private Exchange	Stuttgart Stock Exchange
New Zealand Exchange	PFTS Stock Exchange	Swaziland Stock Exchange
NEX	Philippine Stock Exchange	Taiwan Futures Exchange
Nicaragua Bolsa Valores	PLUS Markets	Taiwan Stock Exchange
Nigerian Stock Exchange	Polish Power Exchange	Tel Aviv Stock Exchange
Nile Stock Exchange	Port Moresby Stock Exchange	Thailand Futures Exchange
Nord Pool Spot	Power Exchange Central Europe	The Stock Exchange of Thailand
Nordic Derivatives Exchange Finland	Power Exchange India Limited	Tirana Stock Exchange
Nordic Derivatives Exchange Sweden	Powernext	TMX Select
Nordic Growth Market	Prague Stock Exchange	Tokyo AIM
Norwegian OTC Market	PURE Trading	Tokyo Commodity Exchange
NYSE AMEX	Qatar Exchange	Tokyo Financial Exchange
NYSE Arca	Quote MTF	Tokyo Grain Exchange
NYSE Arca Europe	RASDAQ Market	Tokyo Stock Exchange
NYSE BondMatch	Ringgit Bond Market	TOM MTF
NYSE Euronext Amsterdam	Rosario Futures Exchange	Toronto Stock Exchange
NYSE Euronext Brussels	Russian Trading System	TriAct Canada
NYSE Euronext Lisbon	Rwanda Stock Exchange	Trinidad and Tobago Stock Exchange
NYSE Euronext Paris	Sapporo Securities Exchange	TSX Venture Exchange
NYSE Liffe Amsterdam	Sarajevo Stock Exchange	Tunis Stock Exchange
NYSE Liffe Brussels	Saudi Arabian Stock Exchange	Turkish Derivatives Exchange
NYSE Liffe Lisbon	SBI Japannext	Turquoise
NYSE Liffe London	Scoach Switzerland	Uganda Securities Exchange
NYSE Liffe Paris	Shanghai Futures Exchange	Ukrainian Stock Exchange
NYSE Liffe US	Shanghai Gold Exchange	United Stock Exchange
Omega ATS	Shanghai Stock Exchange	Valencia Stock Exchange
OMEL Mercado de Electricidad	SharesPost Market	Vienna Stock Exchange
OMIP Operador De Mercado Iberico De Energia	Shenzhen Stock Exchange	Warsaw Stock Exchange
One Chicago	Sibi Monetary Financial and Commodities Exchange	XETRA
Osaka Securities Exchange	Sigma X ATS	XETRA International Market
OSLO AXESS	SIGMA X MTF	Zagreb Stock Exchange
OSLO BORS	SIM VSE	Zhengzhou Commodity Exchange
	Singapore Exchange	Zimbabwe Stock Exchange
	Singapore Mercantile Exchange	
	SIX Swiss Exchange	
	SIX Swiss Exchange Europe	